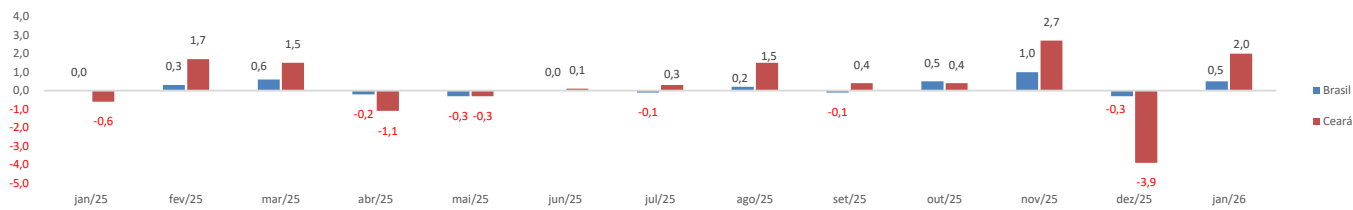


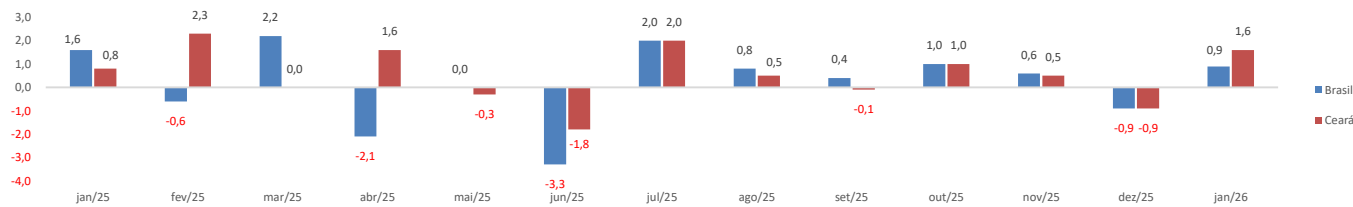
RADAR DO COMÉRCIO CEARENSE

Período: março/2026

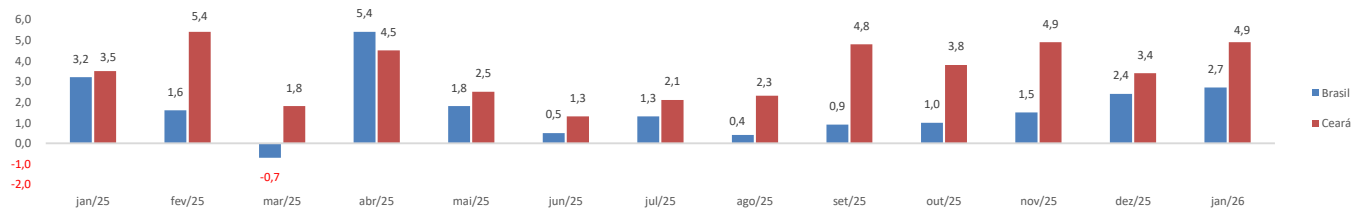
Varição mês/mês anterior ajustado sazonalmente do volume de vendas do varejo comum - Brasil e Ceará - jan/25 a jan/26 (%) - PMC/IBGE



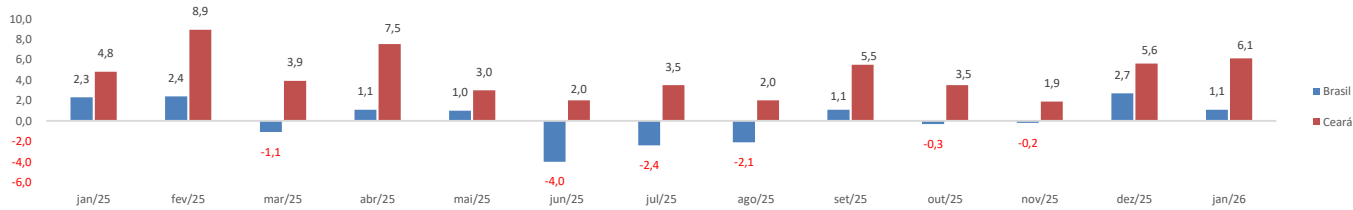
Varição mês/mês anterior ajustado sazonalmente do volume de vendas do varejo ampliado - Brasil e Ceará - jan/25 a jan/26 (%) - PMC/IBGE



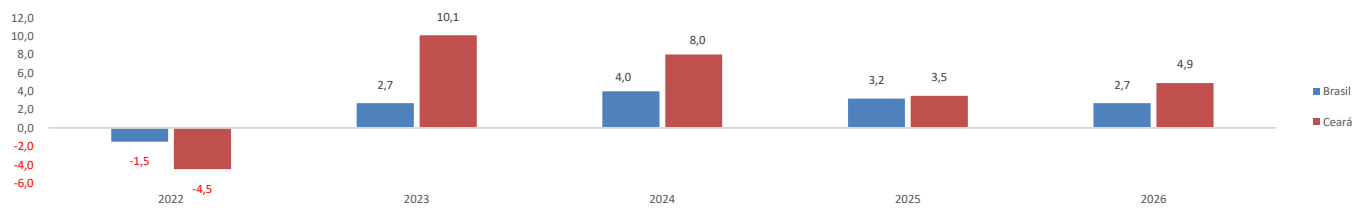
Varição mensal do volume de vendas do varejo comum - Brasil e Ceará - jan/25 a jan/26 (%) - PMC/IBGE



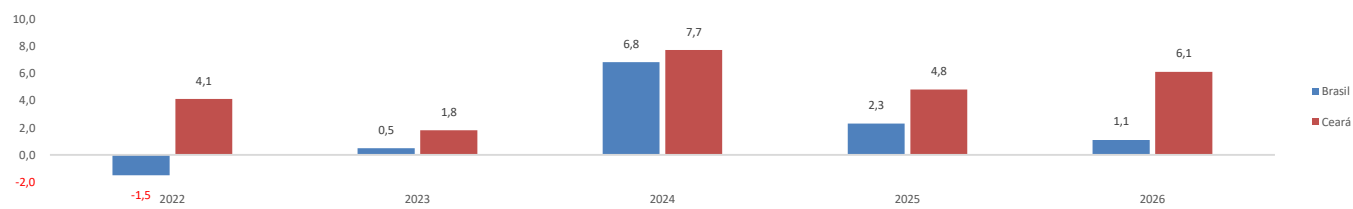
Varição mensal do volume de vendas do varejo ampliado - Brasil e Ceará - jan/25 a jan/26 (%) - PMC/IBGE



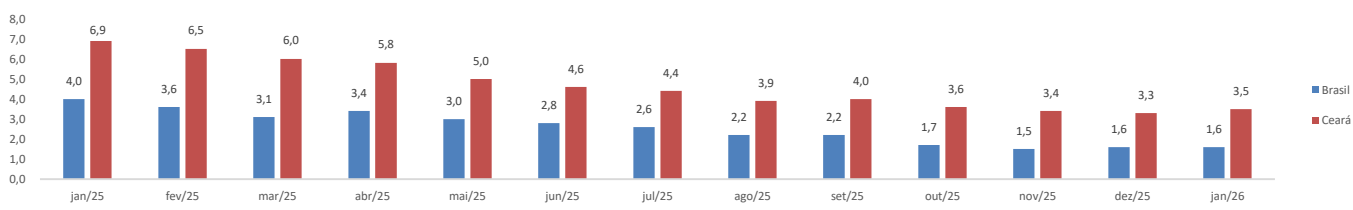
Varição do volume de vendas do varejo comum - Brasil e Ceará - Acumulado do ano até janeiro - 2022 a 2026 (%) - PMC/IBGE



Varição do volume de vendas do varejo ampliado - Brasil e Ceará - Acumulado do ano até janeiro - 2022 a 2026 (%) - PMC/IBGE



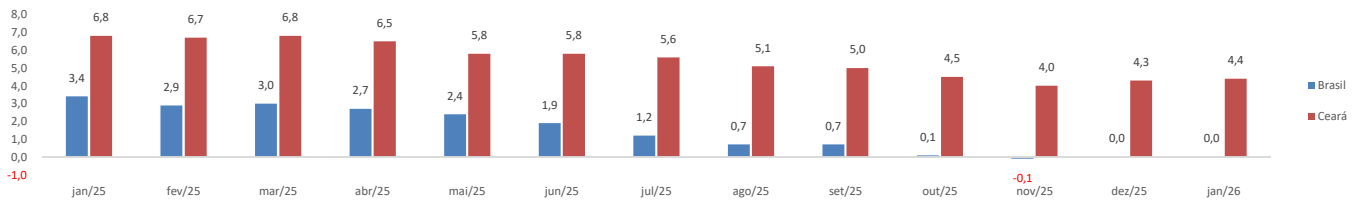
Varição do volume de vendas do varejo comum no acumulado de 12 meses - Brasil e Ceará - jan/25 a jan/26 (%) - PMC/IBGE



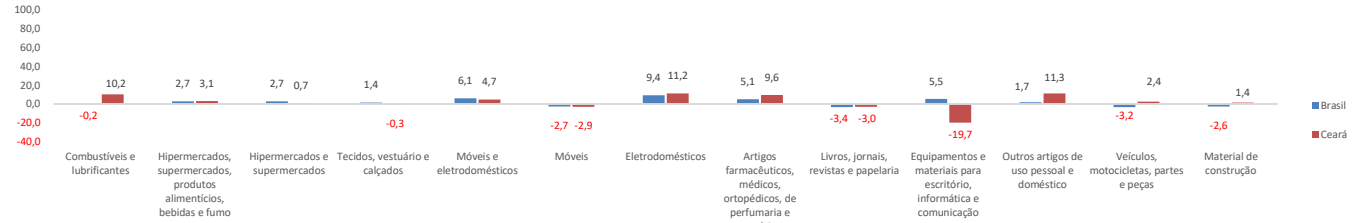
RADAR DO COMÉRCIO CEARENSE

Período: março/2026

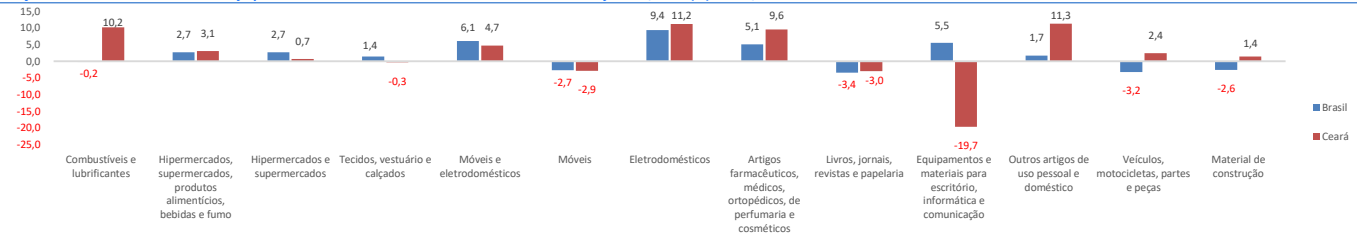
Varição do volume de vendas do varejo ampliado no acumulado de 12 meses - Brasil e Ceará - jan/25 a jan/26 (%) - PMC/IBGE



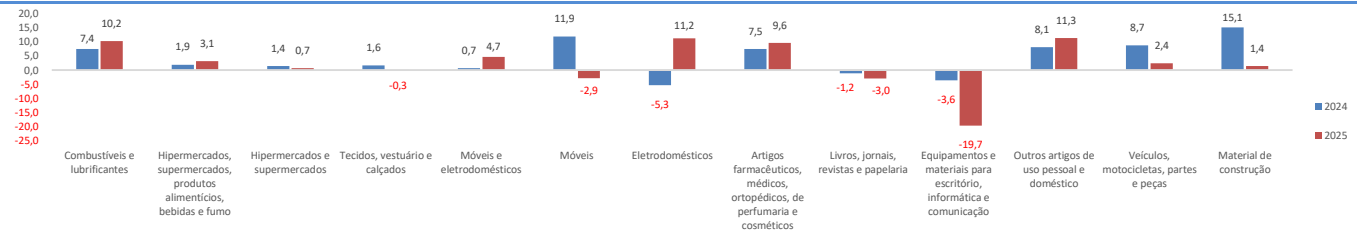
Varição mensal do volume de vendas do varejo por atividades - Brasil e Ceará - janeiro (%) - PMC/IBGE



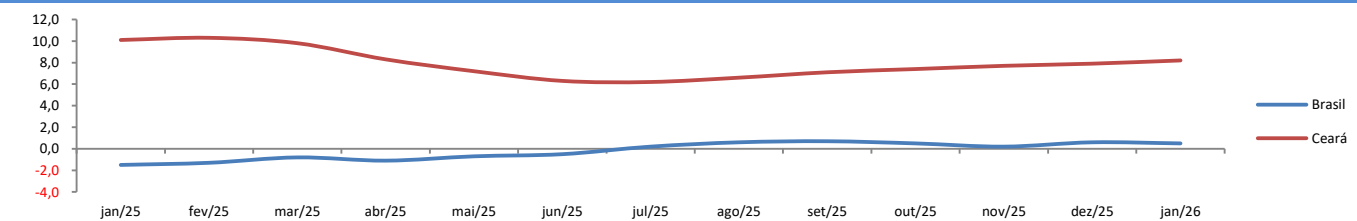
Varição do volume de vendas do varejo por atividades - Brasil e Ceará - Acumulado do ano até janeiro/2026 (%) - PMC/IBGE



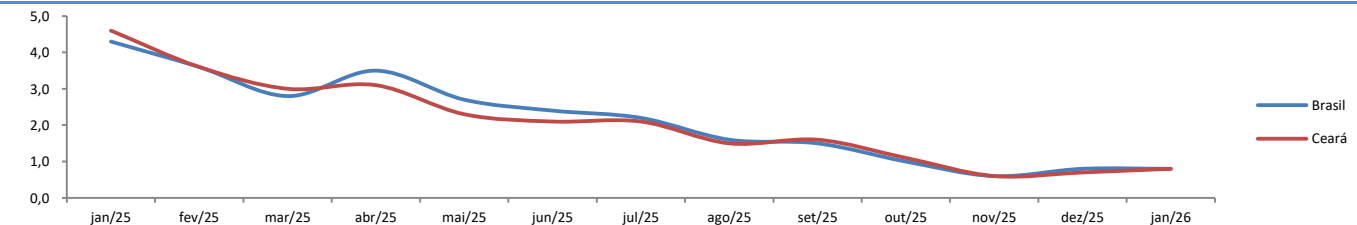
Varição do volume de vendas do varejo por atividades - Ceará - Acumulado do ano até janeiro - 2025 e 2026 (%) - PMC/IBGE



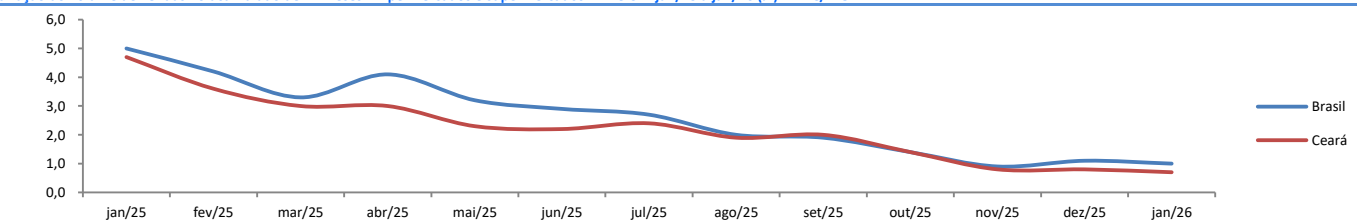
Varição do volume de vendas no acumulado de 12 meses - Combustíveis e lubrificantes - BR e CE - jan/25 a jan/26 (%) - PMC/IBGE



Varição do volume de vendas no acumulado de 12 meses - Hipermercados, supermercados, produtos alimentícios, bebidas e fumo - BR e CE - jan/25 a jan/26 (%) - PMC/IBGE



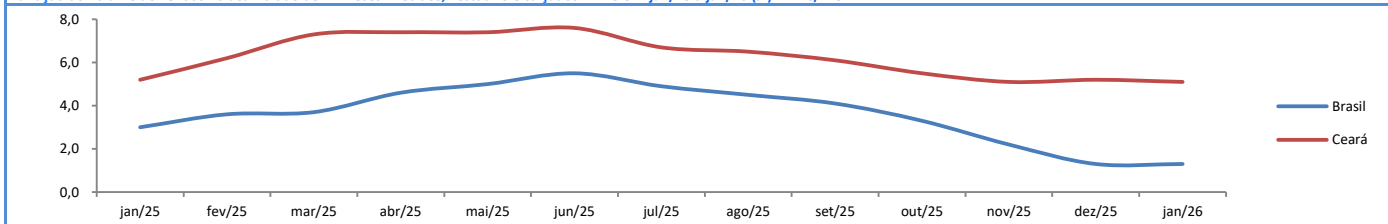
Varição do volume de vendas no acumulado de 12 meses - Hipermercados e supermercados - BR e CE - jan/25 a jan/26 (%) - PMC/IBGE



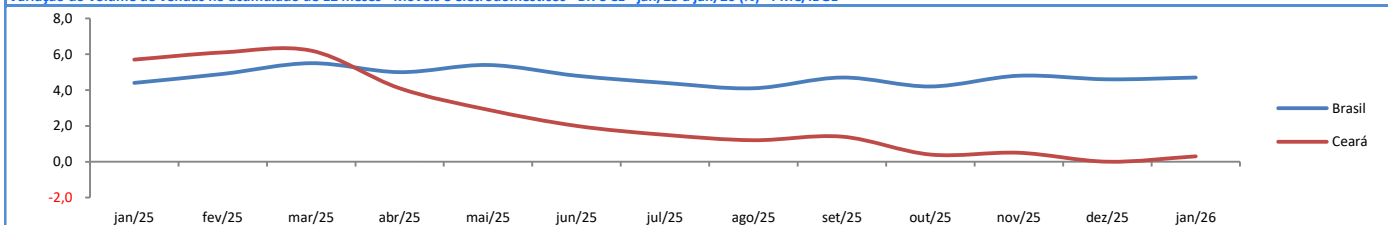
RADAR DO COMÉRCIO CEARENSE

Período: março/2026

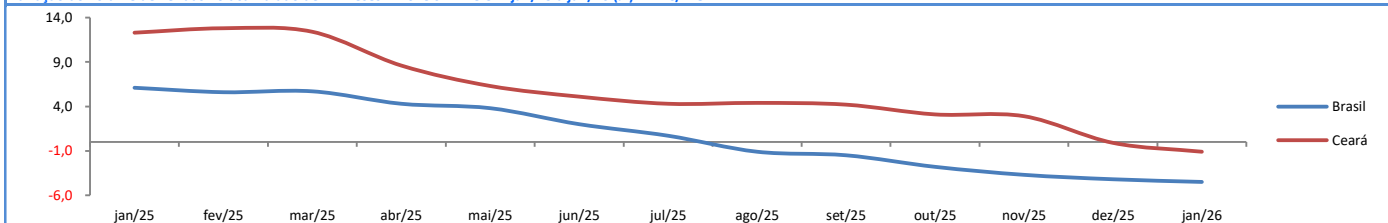
Varição do volume de vendas no acumulado de 12 meses - Tecidos, vestuário e calçados - BR e CE - jan/25 a jan/26 (%) - PMC/IBGE



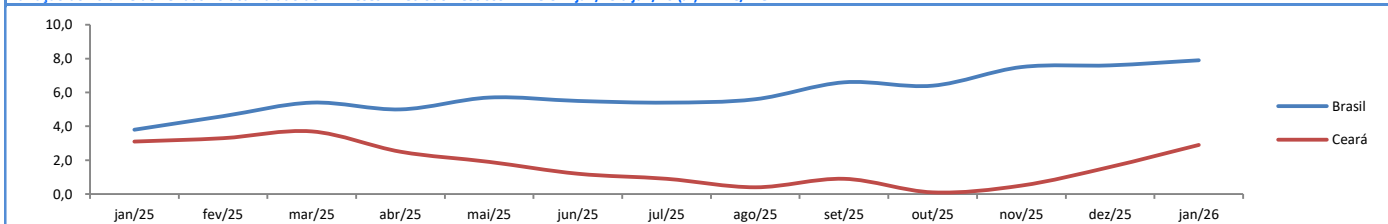
Varição do volume de vendas no acumulado de 12 meses - Móveis e eletrodomésticos - BR e CE - jan/25 a jan/26 (%) - PMC/IBGE



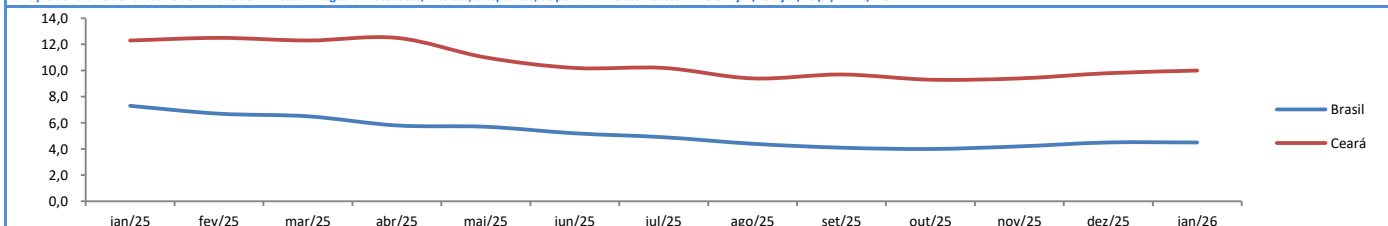
Varição do volume de vendas no acumulado de 12 meses - Móveis - BR e CE - jan/25 a jan/26 (%) - PMC/IBGE



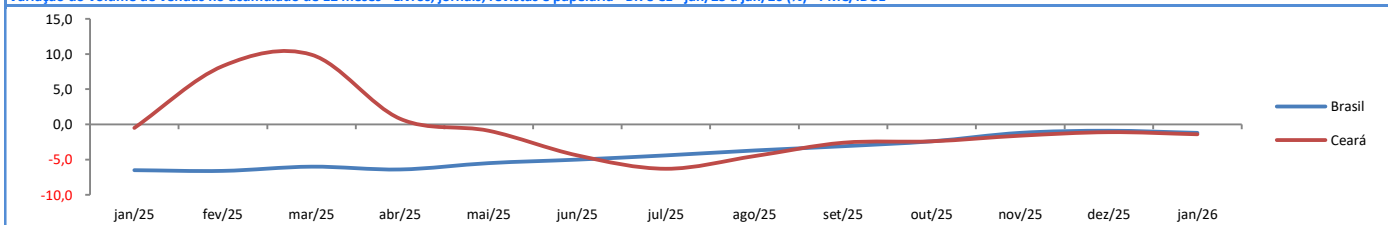
Varição do volume de vendas no acumulado de 12 meses - Eletrodomésticos - BR e CE - jan/25 a jan/26 (%) - PMC/IBGE



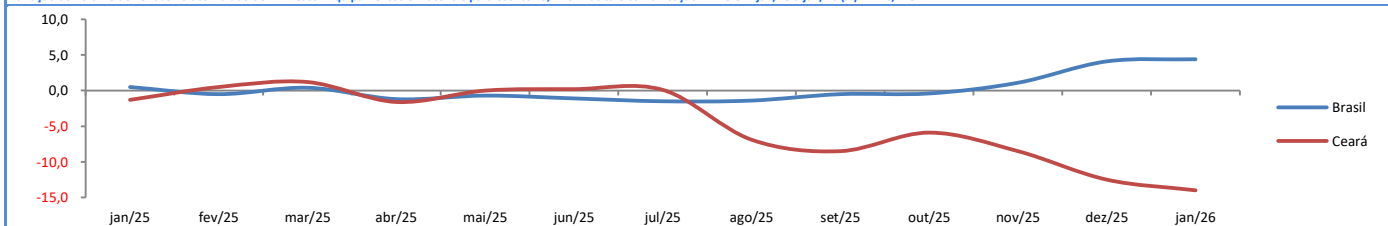
Varição do volume de vendas no acumulado de 12 meses - Artigos farmacêuticos, médicos, ortopédicos, de perfumaria e cosméticos - BR e CE - jan/25 a jan/26 (%) - PMC/IBGE



Varição do volume de vendas no acumulado de 12 meses - Livros, jornais, revistas e papelaria - BR e CE - jan/25 a jan/26 (%) - PMC/IBGE



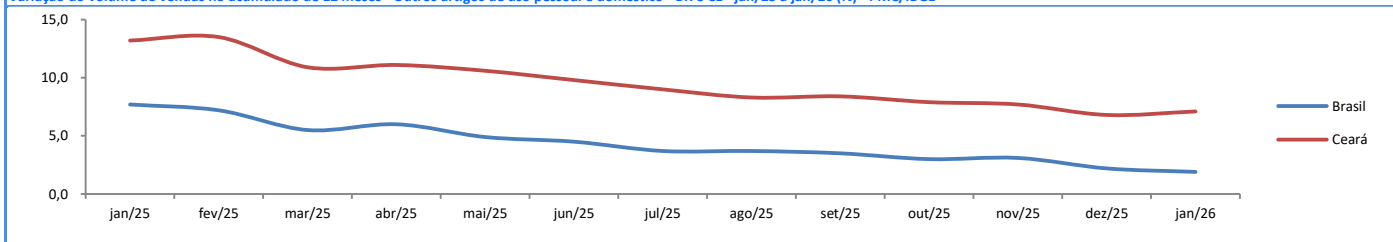
Varição do volume de vendas no acumulado de 12 meses - Equipamentos e materiais para escritório, informática e comunicação - BR e CE - jan/25 a jan/26 (%) - PMC/IBGE



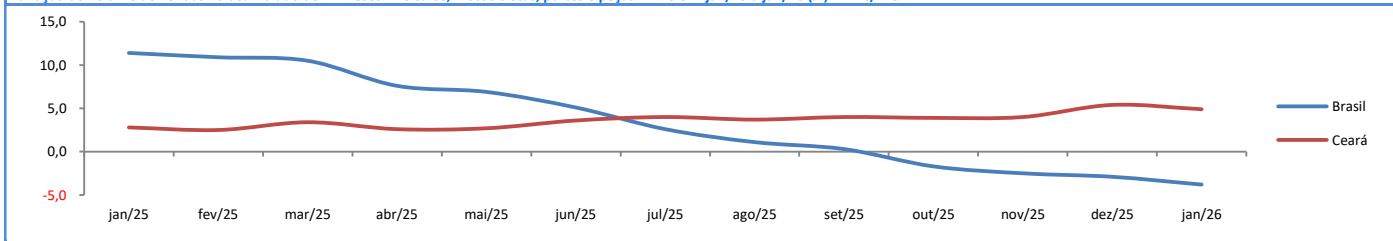
RADAR DO COMÉRCIO CEARENSE

Período: março/2026

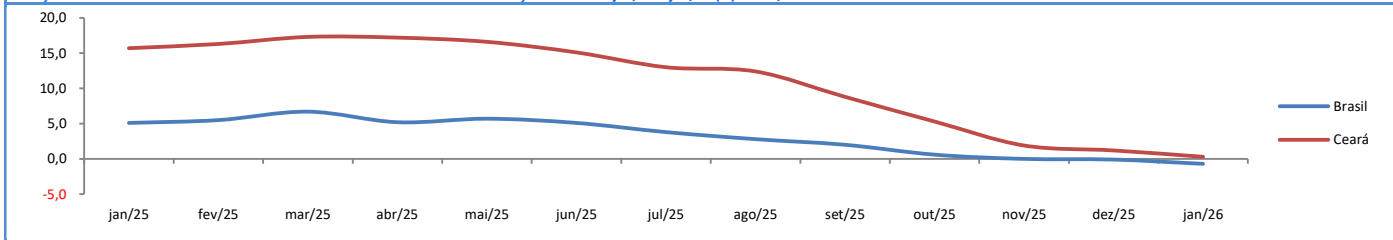
Varição do volume de vendas no acumulado de 12 meses - Outros artigos de uso pessoal e doméstico - BR e CE - jan/25 a jan/26 (%) - PMC/IBGE



Varição do volume de vendas no acumulado de 12 meses - Veículos, motocicletas, partes e peças - BR e CE - jan/25 a jan/26 (%) - PMC/IBGE



Varição do volume de vendas no acumulado de 12 meses - Material de construção - BR e CE - jan/25 a jan/26 (%) - PMC/IBGE



Varição mensal do volume de vendas do varejo comum e ampliado - Brasil e Ceará - jan/22 até jan/26 (%) - PMC/IBGE

Estados	Varejo Comum					Varejo Ampliado				
	jan/22	jan/23	jan/24	jan/25	jan/26	jan/22	jan/23	jan/24	jan/25	jan/26
Rondônia	6,5	4,1	2,1	-1,7	10,9	1,5	6,5	1,7	-0,6	8,0
Acre	-5,3	8,4	7,1	1,7	5,3	-5,8	13,4	0,0	3,1	3,9
Amazonas	35,7	1,3	4,6	3,4	0,8	34,7	1,3	8,8	4,6	2,0
Roraima	7,5	9,0	3,7	-4,5	2,1	8,2	7,0	-5,1	-0,1	3,9
Pará	3,3	-1,4	5,7	2,1	0,8	3,5	-6,6	9,5	4,2	2,0
Amapá	-10,8	9,4	14,3	14,2	3,8	-12,9	7,0	11,1	16,8	2,3
Tocantins	-0,9	11,0	6,4	8,0	1,8	-0,2	-2,6	17,9	7,7	9,0
Maranhão	-4,6	13,4	6,3	0,8	6,0	-5,7	5,6	23,4	-6,7	5,0
Piauí	0,8	4,9	3,8	3,1	-0,6	-1,7	9,8	3,3	3,9	-2,6
Ceará	-4,5	10,1	8,0	3,5	4,9	4,1	1,8	7,7	4,8	6,1
Rio G. do Norte	-7,7	3,6	5,2	2,1	6,2	-6,0	7,2	5,7	4,0	2,3
Paraíba	-6,9	15,9	4,6	5,4	3,0	-7,2	14,0	6,3	6,6	1,2
Pernambuco	-7,7	-1,1	4,9	1,7	14,2	12,6	-15,7	4,9	4,7	9,3
Alagoas	1,0	8,0	5,6	2,7	2,6	-2,5	9,9	7,9	-0,4	1,3
Sergipe	-8,9	7,1	4,0	-1,2	5,8	-1,5	5,7	6,6	-2,2	5,0
Bahia	-7,6	3,2	11,6	1,0	4,1	4,5	-6,6	10,9	-0,4	1,8
Minas Gerais	-7,0	3,1	3,9	4,3	0,7	-6,1	3,7	3,6	2,9	2,8
Espírito Santo	6,8	7,6	-0,7	4,4	3,8	5,2	14,1	-4,2	4,9	2,9
Rio de Janeiro	-1,0	-2,2	2,0	0,7	3,0	-1,5	-0,1	3,8	0,2	3,9
São Paulo	-1,1	0,8	3,0	2,1	1,4	-5,4	-2,8	10,1	-0,8	-2,0
Paraná	-2,0	-1,4	4,2	4,3	2,9	-3,0	-5,2	6,2	4,5	-1,0
Santa Catarina	0,4	7,0	1,2	8,4	4,0	4,6	8,1	2,7	7,8	2,5
Rio G. do Sul	5,2	8,5	4,5	9,0	-1,3	-0,3	9,3	4,9	10,7	-2,9
Mato Grosso Sul	0,5	5,5	9,1	0,6	4,3	2,3	-0,6	-0,7	0,2	1,6
Mato Grosso	5,8	6,1	9,8	-2,1	7,0	3,3	3,5	10,7	-1,4	8,4
Goiás	-5,2	1,9	3,9	0,7	3,7	4,0	4,5	5,9	1,1	0,8
Distrito Federal	-8,1	4,1	2,0	5,7	7,0	-8,9	3,9	7,6	5,7	5,2
Brasil	-1,5	2,7	4,0	3,2	2,7	-1,5	0,5	6,8	2,3	1,1

RADAR DO COMÉRCIO CEARENSE

Período: março/2026

Varição anual do volume de vendas do varejo comum e ampliado - Brasil e Ceará - Acumulado do ano até janeiro - 2022 a 2026 (%) - PMC/IBGE

Estados	Varejo Comum					Varejo Ampliado				
	2022	2023	2024	2025	2026	2022	2023	2024	2025	2026
Rondônia	6,5	4,1	2,1	-1,7	10,9	1,5	6,5	1,7	-0,6	8,0
Acre	-5,3	8,4	7,1	1,7	5,3	-5,8	13,4	0,0	3,1	3,9
Amazonas	35,7	1,3	4,6	3,4	0,8	34,7	1,3	8,8	4,6	2,0
Roraima	7,5	9,0	3,7	-4,5	2,1	8,2	7,0	-5,1	-0,1	3,9
Pará	3,3	-1,4	5,7	2,1	0,8	3,5	-6,6	9,5	4,2	2,0
Amapá	-10,8	9,4	14,3	14,2	3,8	-12,9	7,0	11,1	16,8	2,3
Tocantins	-0,9	11,0	6,4	8,0	1,8	-0,2	-2,6	17,9	7,7	9,0
Maranhão	-4,6	13,4	6,3	0,8	6,0	-5,7	5,6	23,4	-6,7	5,0
Piauí	0,8	4,9	3,8	3,1	-0,6	-1,7	9,8	3,3	3,9	-2,6
Ceará	-4,5	10,1	8,0	3,5	4,9	4,1	1,8	7,7	4,8	6,1
Rio G. do Norte	-7,7	3,6	5,2	2,1	6,2	-6,0	7,2	5,7	4,0	2,3
Paraíba	-6,9	15,9	4,6	5,4	3,0	-7,2	14,0	6,3	6,6	1,2
Pernambuco	-7,7	-1,1	4,9	1,7	14,2	12,6	-15,7	4,9	4,7	9,3
Alagoas	1,0	8,0	5,6	2,7	2,6	-2,5	9,9	7,9	-0,4	1,3
Sergipe	-8,9	7,1	4,0	-1,2	5,8	-1,5	5,7	6,6	-2,2	5,0
Bahia	-7,6	3,2	11,6	1,0	4,1	4,5	-6,6	10,9	-0,4	1,8
Minas Gerais	-7,0	3,1	3,9	4,3	0,7	-6,1	3,7	3,6	2,9	2,8
Espírito Santo	6,8	7,6	-0,7	4,4	3,8	5,2	14,1	-4,2	4,9	2,9
Rio de Janeiro	-1,0	-2,2	2,0	0,7	3,0	-1,5	-0,1	3,8	0,2	3,9
São Paulo	-1,1	0,8	3,0	2,1	1,4	-5,4	-2,8	10,1	-0,8	-2,0
Paraná	-2,0	-1,4	4,2	4,3	2,9	-3,0	-5,2	6,2	4,5	-1,0
Santa Catarina	0,4	7,0	1,2	8,4	4,0	4,6	8,1	2,7	7,8	2,5
Rio G. do Sul	5,2	8,5	4,5	9,0	-1,3	-0,3	9,3	4,9	10,7	-2,9
Mato Grosso Sul	0,5	5,5	9,1	0,6	4,3	2,3	-0,6	-0,7	0,2	1,6
Mato Grosso	5,8	6,1	9,8	-2,1	7,0	3,3	3,5	10,7	-1,4	8,4
Goiás	-5,2	1,9	3,9	0,7	3,7	4,0	4,5	5,9	1,1	0,8
Distrito Federal	-8,1	4,1	2,0	5,7	7,0	-8,9	3,9	7,6	5,7	5,2
Brasil	-1,5	2,7	4,0	3,2	2,7	-1,5	0,5	6,8	2,3	1,1