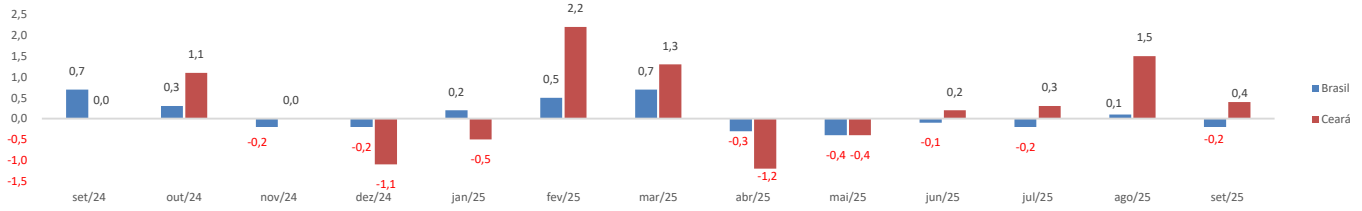


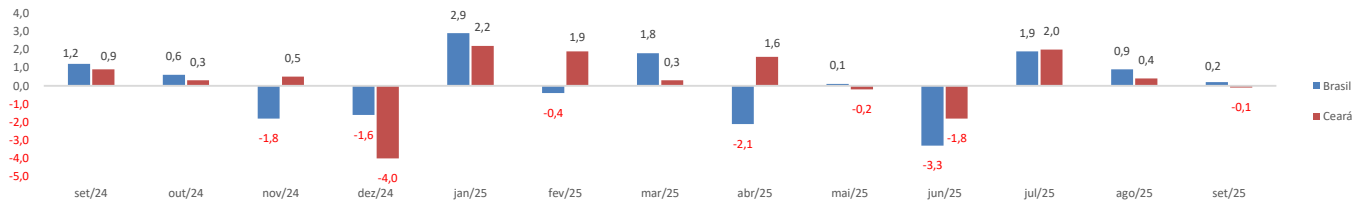
**RADAR DO COMÉRCIO CEARENSE**

**Período: novembro/2025**

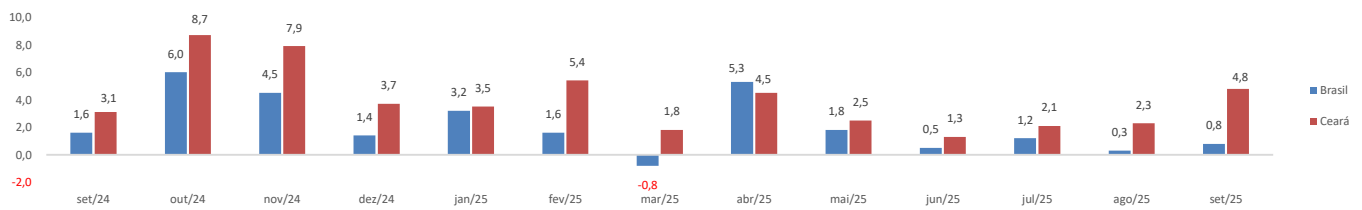
Varição mês/mês anterior ajustado sazonalmente do volume de vendas do varejo comum - Brasil e Ceará - set/24 a set/25 (%) - PMC/IBGE



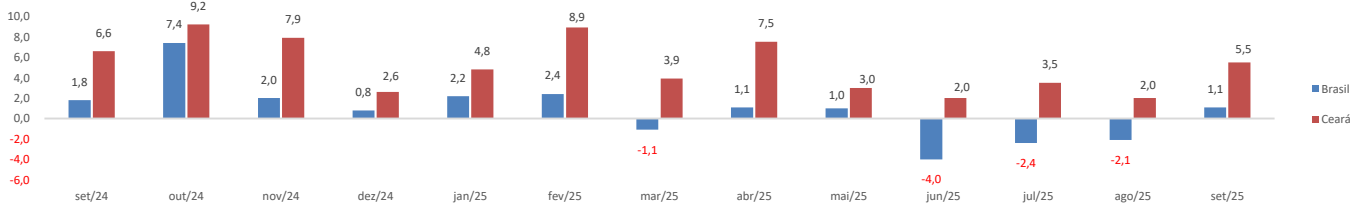
Varição mês/mês anterior ajustado sazonalmente do volume de vendas do varejo ampliado - Brasil e Ceará - set/24 a set/25 (%) - PMC/IBGE



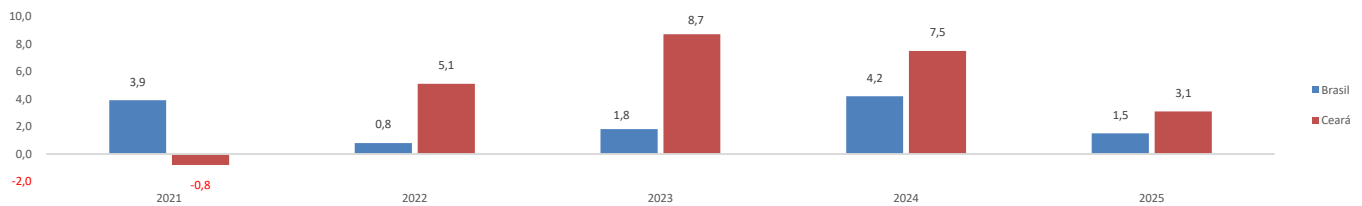
Varição mensal do volume de vendas do varejo comum - Brasil e Ceará - set/24 a set/25 (%) - PMC/IBGE



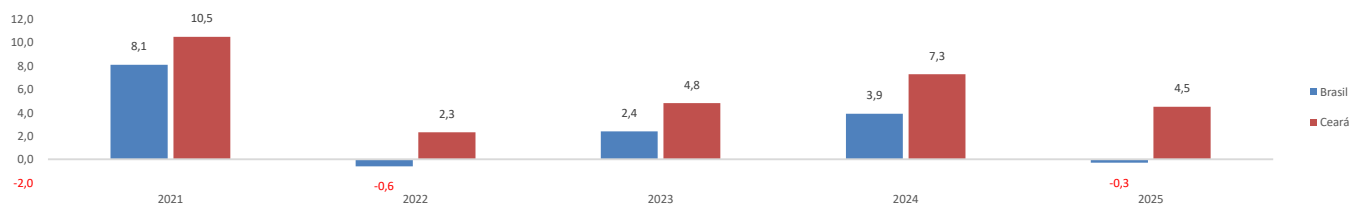
Varição mensal do volume de vendas do varejo ampliado - Brasil e Ceará - set/24 a set/25 (%) - PMC/IBGE



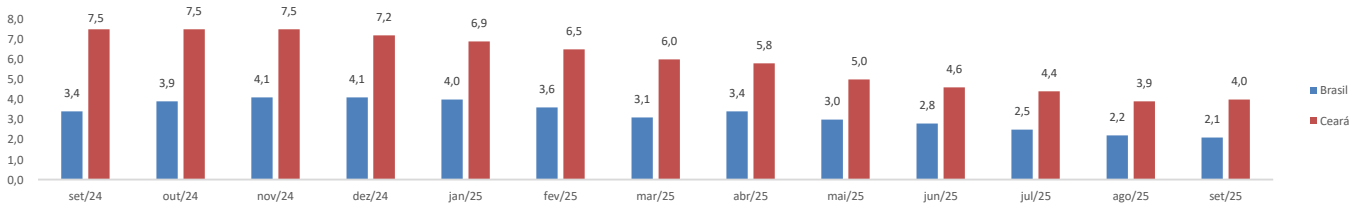
Varição do volume de vendas do varejo comum - Brasil e Ceará - Acumulado do ano até setembro - 2021 a 2025 (%) - PMC/IBGE



Varição do volume de vendas do varejo ampliado - Brasil e Ceará - Acumulado do ano até setembro - 2021 a 2025 (%) - PMC/IBGE



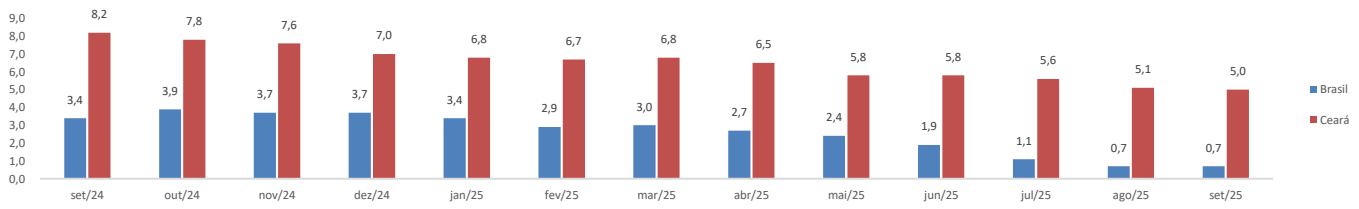
Varição do volume de vendas do varejo comum no acumulado de 12 meses - Brasil e Ceará - set/24 a set/25 (%) - PMC/IBGE



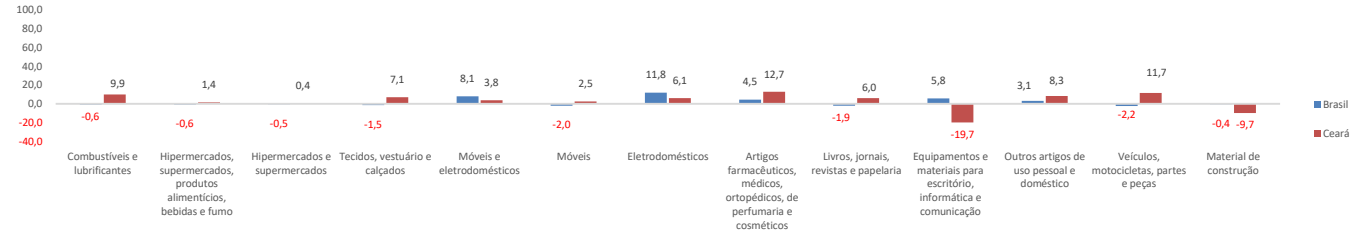
**RADAR DO COMÉRCIO CEARENSE**

Período: novembro/2025

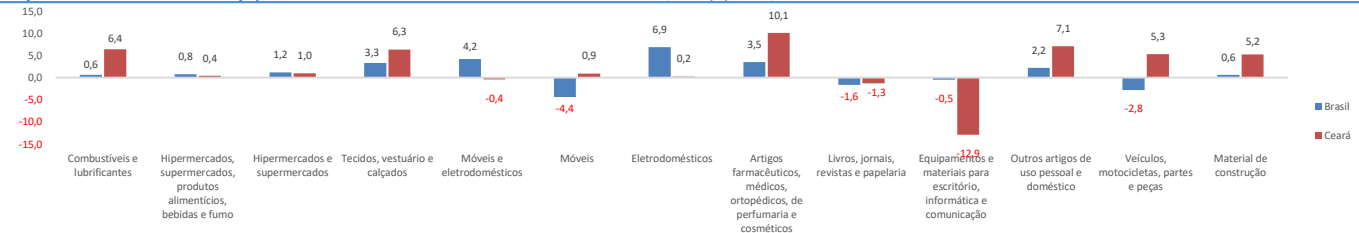
Varição do volume de vendas do varejo ampliado no acumulado de 12 meses - Brasil e Ceará - set/24 a set/25 (%) - PMC/IBGE



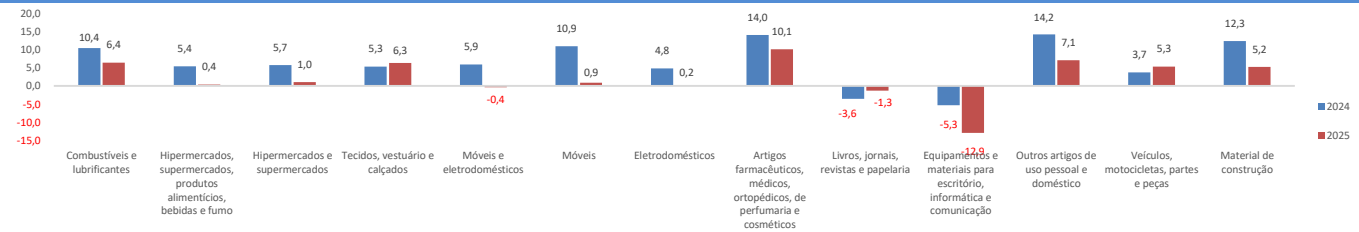
Varição mensal do volume de vendas do varejo por atividades - Brasil e Ceará - setembro (%) - PMC/IBGE



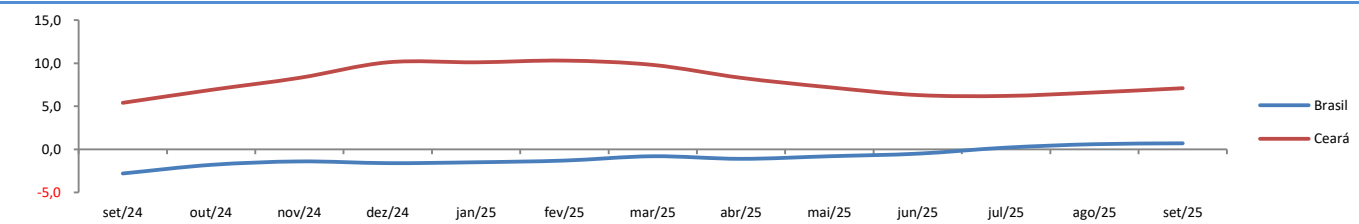
Varição do volume de vendas do varejo por atividades - Brasil e Ceará - Acumulado do ano até setembro/2025 (%) - PMC/IBGE



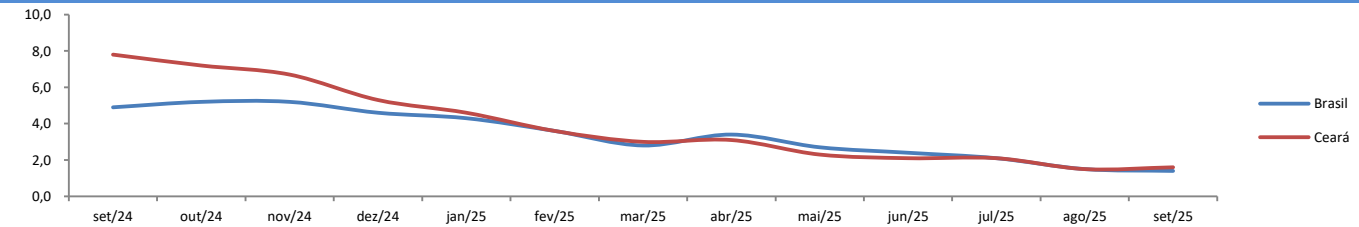
Varição do volume de vendas do varejo por atividades - Ceará - Acumulado do ano até setembro - 2024 e 2025 (%) - PMC/IBGE



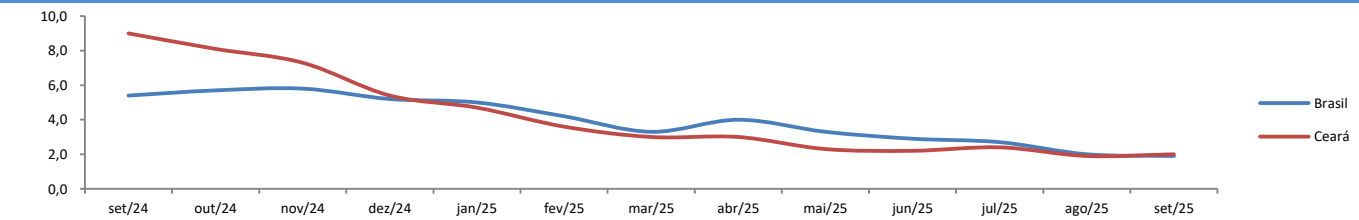
Varição do volume de vendas no acumulado de 12 meses - Combustíveis e lubrificantes - BR e CE - set/24 a set/25 (%) - PMC/IBGE



Varição do volume de vendas no acumulado de 12 meses - Hipermercados, supermercados, produtos alimentícios, bebidas e fumo - BR e CE - set/24 a set/25 (%) - PMC/IBGE



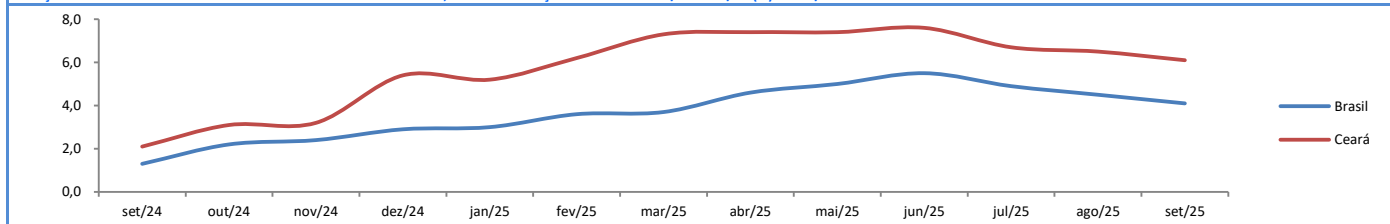
Varição do volume de vendas no acumulado de 12 meses - Hipermercados e supermercados - BR e CE - set/24 a set/25 (%) - PMC/IBGE



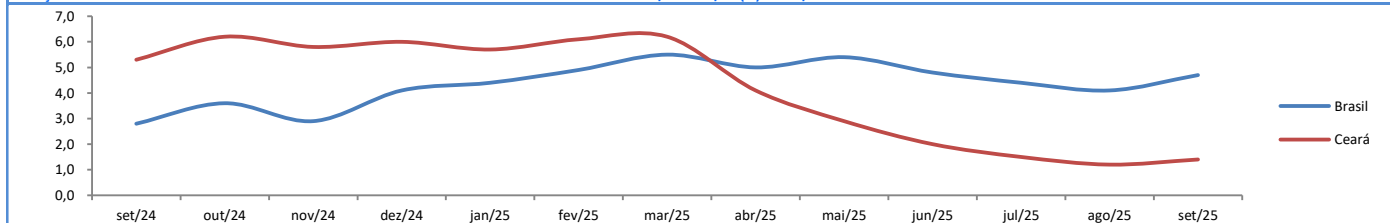
**RADAR DO COMÉRCIO CEARENSE**

Período: novembro/2025

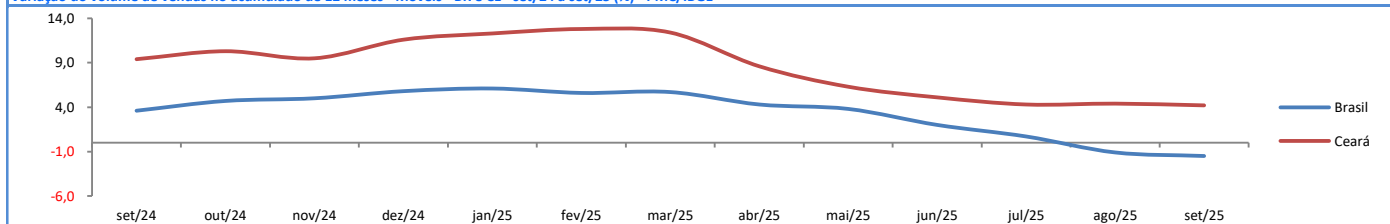
Varição do volume de vendas no acumulado de 12 meses - Tecidos, vestuário e calçados - BR e CE - set/24 a set/25 (%) - PMC/IBGE



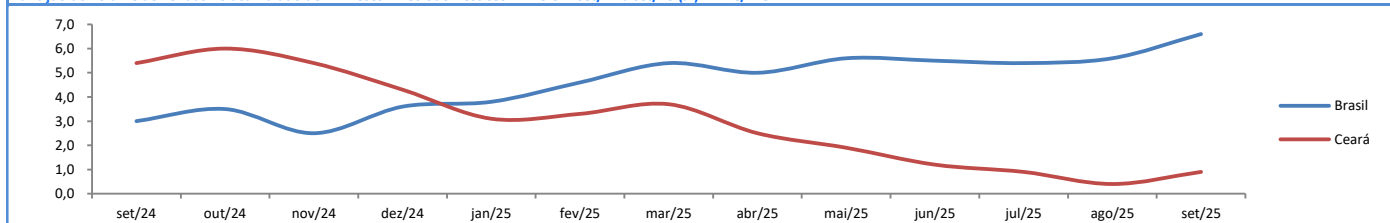
Varição do volume de vendas no acumulado de 12 meses - Móveis e eletrodomésticos - BR e CE - set/24 a set/25 (%) - PMC/IBGE



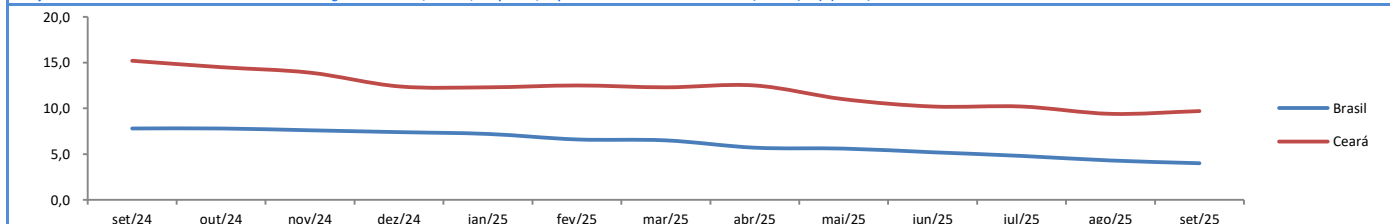
Varição do volume de vendas no acumulado de 12 meses - Móveis - BR e CE - set/24 a set/25 (%) - PMC/IBGE



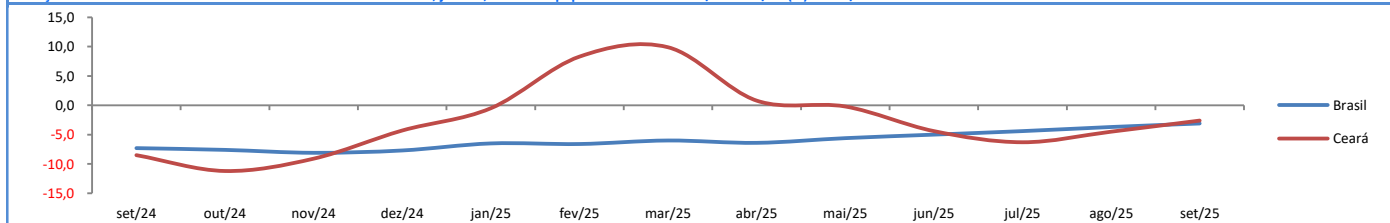
Varição do volume de vendas no acumulado de 12 meses - Eletrodomésticos - BR e CE - set/24 a set/25 (%) - PMC/IBGE



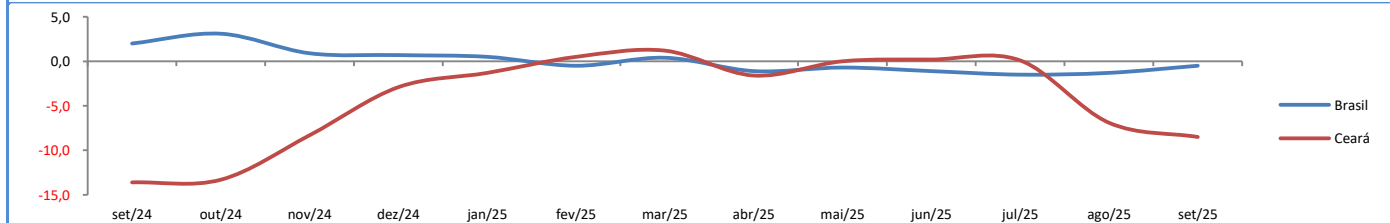
Varição do volume de vendas no acumulado de 12 meses - Artigos farmacêuticos, médicos, ortopédicos, de perfumaria e cosméticos - BR e CE - set/24 a set/25 (%) - PMC/IBGE



Varição do volume de vendas no acumulado de 12 meses - Livros, jornais, revistas e papelaria - BR e CE - set/24 a set/25 (%) - PMC/IBGE



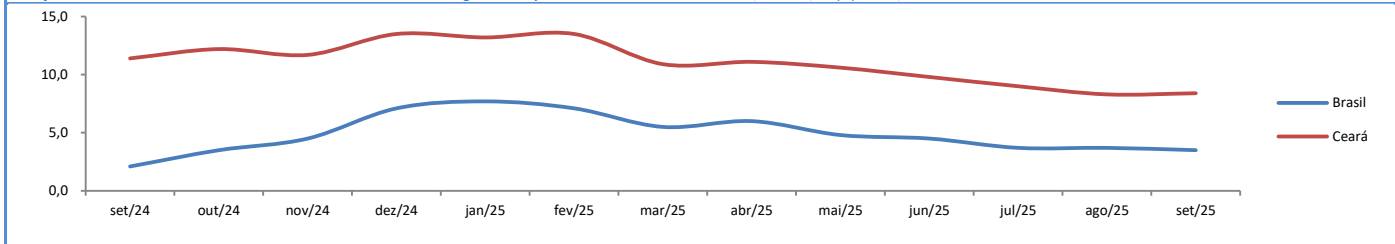
Varição do volume de vendas no acumulado de 12 meses - Equipamentos e materiais para escritório, informática e comunicação - BR e CE - set/24 a set/25 (%) - PMC/IBGE



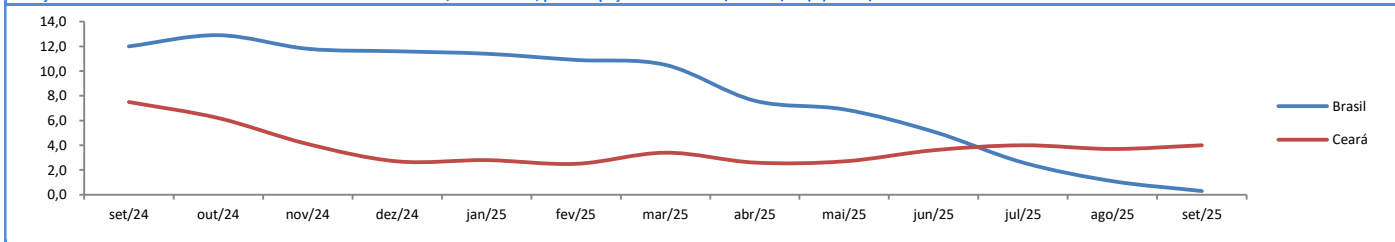
**RADAR DO COMÉRCIO CEARENSE**

Período: novembro/2025

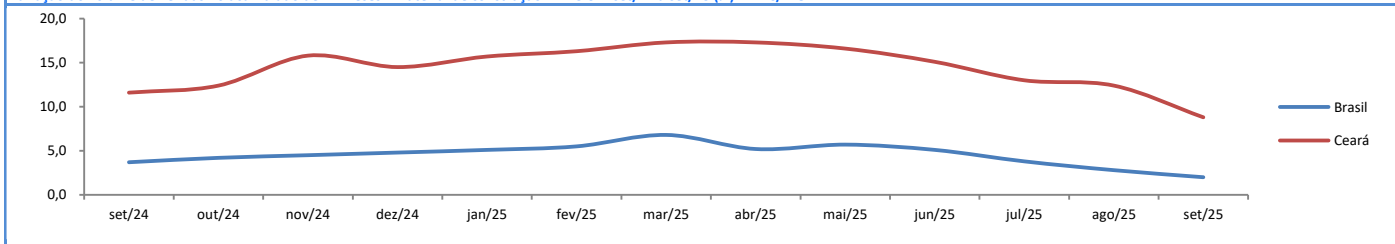
Varição do volume de vendas no acumulado de 12 meses - Outros artigos de uso pessoal e doméstico - BR e CE - set/24 a set/25 (%) - PMC/IBGE



Varição do volume de vendas no acumulado de 12 meses - Veículos, motocicletas, partes e peças - BR e CE - set/24 a set/25 (%) - PMC/IBGE



Varição do volume de vendas no acumulado de 12 meses - Material de construção - BR e CE - set/24 a set/25 (%) - PMC/IBGE



Varição mensal do volume de vendas do varejo comum e ampliado - Brasil e Ceará - set/21 até set/25 (%) - PMC/IBGE

Estados	Varejo Comum					Varejo Ampliado				
	set/21	set/22	set/23	set/24	set/25	set/21	set/22	set/23	set/24	set/25
Rondônia	-11,8	0,4	1,6	-1,0	2,7	-3,5	-2,3	22,8	-20,3	7,6
Acre	-9,4	5,3	0,5	5,2	2,2	-8,7	1,9	6,3	-3,5	3,0
Amazonas	-10,0	1,7	3,3	7,3	-0,7	-10,9	-3,5	8,6	9,1	0,7
Roraima	-1,1	13,2	-4,7	11,0	-5,1	1,1	7,6	-10,1	6,4	2,9
Pará	-1,4	4,6	2,4	3,5	-2,2	-0,1	-0,2	-0,7	4,1	2,1
Amapá	-7,6	13,4	-4,9	13,7	10,0	-9,6	3,5	-1,3	14,6	10,8
Tocantins	-11,7	0,1	8,9	6,6	-0,4	-8,3	11,1	-2,4	1,2	18,3
Maranhão	-12,3	6,3	9,5	2,7	2,7	-11,5	3,5	15,0	-0,4	3,7
Piauí	-4,6	2,4	-1,4	8,7	-5,4	-3,9	3,8	-2,8	10,6	-2,7
<b>Ceará</b>	<b>-10,7</b>	<b>2,8</b>	<b>12,9</b>	<b>3,1</b>	<b>4,8</b>	<b>0,3</b>	<b>-6,3</b>	<b>12,5</b>	<b>6,6</b>	<b>5,5</b>
Rio G. do Norte	-8,2	6,0	-2,2	3,4	7,9	-6,5	5,3	-2,5	6,8	5,4
Paraíba	-10,2	41,8	-22,9	12,7	5,0	-4,0	25,2	-14,0	12,7	5,0
Pernambuco	-3,9	-2,1	-1,5	4,8	1,2	13,9	-13,6	1,0	11,3	-2,2
Alagoas	-8,9	10,5	0,0	7,2	2,0	-4,9	6,2	-3,1	6,8	2,4
Sergipe	-11,9	6,5	-1,0	6,4	0,3	-3,3	-2,7	1,5	8,9	-1,0
Bahia	-9,3	-2,5	6,1	4,3	5,9	0,4	-10,3	5,1	0,3	7,8
Minas Gerais	-5,5	4,8	3,2	-0,5	1,4	-2,1	1,1	1,7	-0,1	3,6
Espírito Santo	4,2	2,0	2,7	-0,2	2,1	-0,7	-2,4	13,5	0,6	1,9
Rio de Janeiro	-5,8	-3,1	4,3	-0,7	-2,6	-2,3	-4,5	5,0	0,0	0,6
São Paulo	-4,8	1,7	3,4	0,7	-1,8	-8,3	2,9	3,3	-1,9	-3,8
Paraná	-5,7	1,6	5,3	0,7	2,1	-7,8	-0,7	2,3	5,2	-1,2
Santa Catarina	-3,0	4,3	5,7	0,2	5,5	0,3	2,2	7,2	5,0	3,6
Rio G. do Sul	-1,5	10,0	3,6	5,4	3,1	-3,9	8,6	0,9	10,1	4,9
Mato Grosso Sul	1,6	8,8	2,2	-1,0	0,2	5,6	2,3	-7,4	-9,2	5,0
Mato Grosso	-1,8	12,2	1,1	-2,0	4,4	-0,8	12,3	0,0	-3,1	9,4
Goiás	-8,9	1,9	4,7	0,9	2,5	5,4	-3,5	3,4	5,4	7,4
Distrito Federal	-9,2	7,2	-3,1	3,5	1,4	-8,0	4,4	-1,2	5,1	-0,1
<b>Brasil</b>	<b>-5,2</b>	<b>3,2</b>	<b>3,3</b>	<b>1,6</b>	<b>0,8</b>	<b>-4,0</b>	<b>0,9</b>	<b>3,2</b>	<b>1,8</b>	<b>1,1</b>

**RADAR DO COMÉRCIO CEARENSE**

Período: novembro/2025

Varição anual do volume de vendas do varejo comum e ampliado - Brasil e Ceará - Acumulado do ano até setembro - 2021 a 2025 (%) - PMC/IBGE

Estados	Varejo Comum					Varejo Ampliado				
	2021	2022	2023	2024	2025	2021	2022	2023	2024	2025
Rondônia	14,3	-1,6	-1,1	3,3	2,4	18,8	-1,2	1,3	-0,1	2,3
Acre	7,6	1,1	5,6	6,0	2,3	10,4	-1,5	4,2	2,8	1,8
Amazonas	0,4	2,8	3,7	5,0	1,4	2,5	0,4	3,7	8,0	1,9
Roraima	8,1	12,3	4,6	4,3	-2,1	13,7	7,6	-2,1	0,5	1,0
Pará	10,8	5,6	0,7	4,6	0,5	13,5	2,6	0,7	1,9	2,2
Amapá	16,2	2,6	2,6	19,9	7,4	15,1	-1,1	1,5	18,3	6,9
Tocantins	-9,3	-2,2	12,7	9,6	-3,0	3,4	5,0	5,3	3,1	4,1
Maranhão	1,4	1,6	10,1	6,8	1,7	6,9	-0,9	11,5	7,8	-2,0
Piauí	16,5	2,3	-0,4	5,9	1,1	20,6	2,1	1,3	6,1	0,7
<b>Ceará</b>	<b>-0,8</b>	<b>5,1</b>	<b>8,7</b>	<b>7,5</b>	<b>3,1</b>	<b>10,5</b>	<b>2,3</b>	<b>4,8</b>	<b>7,3</b>	<b>4,5</b>
Rio G. do Norte	2,0	0,5	-0,5	4,9	3,6	5,7	0,1	1,3	6,0	2,3
Paraíba	-1,0	8,4	-0,1	11,8	5,5	6,6	3,8	3,3	11,0	5,1
Pernambuco	6,2	-4,9	1,3	4,4	1,7	22,0	-8,3	-0,6	7,8	0,7
Alagoas	2,2	7,7	4,0	5,8	4,1	8,5	3,9	2,9	6,2	1,0
Sergipe	-0,1	-0,6	3,3	4,5	0,9	11,4	1,4	0,6	6,3	-0,3
Bahia	5,2	-4,6	4,9	7,3	1,4	12,1	-5,9	1,5	6,7	-1,0
Minas Gerais	5,7	1,7	2,9	3,6	1,6	8,6	1,1	1,6	1,8	-0,3
Espírito Santo	9,1	6,8	3,4	-1,0	3,8	17,5	-0,2	10,4	0,5	2,2
Rio de Janeiro	2,2	-3,6	0,4	1,0	-2,0	5,7	-4,3	2,8	1,4	-1,3
São Paulo	4,7	-0,4	0,5	4,0	0,5	5,7	-1,7	3,4	1,9	-3,1
Paraná	1,5	-0,5	1,4	3,1	2,5	5,2	-3,4	-0,6	5,2	1,0
Santa Catarina	3,7	0,4	2,9	3,5	5,9	12,0	3,1	2,4	7,3	2,9
Rio G. do Sul	3,1	8,0	2,0	7,1	3,1	5,7	3,9	1,2	7,6	2,6
Mato Grosso Sul	7,5	6,7	2,7	5,7	-0,1	14,6	4,8	-7,5	-2,2	1,1
Mato Grosso	-0,2	8,0	2,9	3,2	3,3	9,0	5,3	3,3	-0,6	5,0
Goiás	1,7	-0,2	0,7	4,6	0,7	13,0	2,7	-1,1	10,9	-2,6
Distrito Federal	-4,0	2,8	-0,4	4,4	3,8	1,1	-2,1	1,2	8,4	0,1
<b>Brasil</b>	<b>3,9</b>	<b>0,8</b>	<b>1,8</b>	<b>4,2</b>	<b>1,5</b>	<b>8,1</b>	<b>-0,6</b>	<b>2,4</b>	<b>3,9</b>	<b>-0,3</b>