



Painel de Indicadores Sociais e Econômicos: Os 10 maiores e os 10 menores municípios cearenses - 2025

Governador do Estado do Ceará

Elmano de Freitas da Costa

Vice-Governadora do Estado do Ceará

Jade Afonso Romero

SECRETARIA DO PLANEJAMENTO E GESTÃO – SEPLAG

Alexandre Sobreira Cialdini – Secretário

Sidney dos Santos Saraiva Leão – Secretário Executivo de Gestão de Compras e Patrimônio

José Garrido Braga Neto – Secretário Executivo de Gestão de Pessoas

Naiana Corrêa Lima Peixoto – Secretária Executiva de Planejamento e Orçamento

Daniel de Carvalho Bentes – Secretário Executivo de Modernização e Governo Digital

Francisca Rejane Araujo Felipe Pessoa de Albuquerque – Secretária Executiva de Planejamento e Gestão Interna

INSTITUTO DE PESQUISA E ESTRATÉGIA ECONÔMICA DO CEARÁ – IPECE

Diretor Geral

Alfredo José Pessoa de Oliveira

Diretoria de Estudos Econômicos – DIEC

Ricardo Antônio de Castro Pereira

Diretoria de Estudos Sociais – DISOC

José Meneleu Neto

Diretoria de Estudos de Gestão Pública – DIGEP

José Fábio Bezerra Montenegro

Gerência de Estatística, Geografia e Informações – GEGIN

Rafaela Martins Leite Monteiro

PAINEL DE INDICADORES SOCIAIS E ECONÔMICOS

ELABORAÇÃO

Cleyber Nascimento de Medeiros

COLABORAÇÃO

Fátima Juvenal de Sousa

Jáder Ribeiro de Lima

O Instituto de Pesquisa e Estratégia Econômica do Ceará (IPECE) é uma autarquia vinculada à Secretaria do Planejamento e Gestão do Estado do Ceará. Fundado em 14 de abril de 2003, o IPECE é o órgão do Governo responsável pela geração de estudos, pesquisas e informações socioeconômicas e geográficas que permitem a avaliação de programas e a elaboração de estratégias e políticas públicas para o desenvolvimento do Estado do Ceará.

Missão: Gerar e disseminar conhecimento e informações, subsidiar a formulação e avaliação de políticas públicas e assessorar o Governo nas decisões estratégicas, contribuindo para o desenvolvimento sustentável do Ceará.

Valores: Ética e transparência; Autonomia Técnica; Rigor científico; Competência e comprometimento profissional; Cooperação interinstitucional; Compromisso com a sociedade; e Senso de equipe e valorização do ser humano.

Visão: Até 2025, ser uma instituição moderna e inovadora que tenha fortalecida sua contribuição nas decisões estratégicas do Governo.

INSTITUTO DE PESQUISA E ESTRATÉGIA ECONÔMICA DO CEARÁ (IPECE)

Av. Gal. Afonso Albuquerque Lima, s/nº - Edifício SEPLAG, Térreo,

Centro Administrativo Governador Virgílio Távora – Cambéba.

Tel. (85) 3101-3496

CEP: 60830-120 – Fortaleza-CE.

ouvidoria@ipece.ce.gov.br

Sobre o Painel de Indicadores Sociais e Econômicos: Os 10 maiores e os 10 menores municípios cearense

Apresenta de forma rápida e sucinta um comparativo dos maiores e menores municípios cearenses em relação a indicadores das áreas de demografia, saúde, educação, infraestrutura e economia.

APRESENTAÇÃO

O Instituto de Pesquisa e Estratégia Econômica do Ceará (IPECE), autarquia vinculada à Secretaria do Planejamento e Gestão (SEPLAG), cumpre sua missão de produzir e difundir conhecimento estratégico para subsidiar o planejamento e a gestão pública no Estado. Nesse sentido, apresentamos a nova edição do “Painel de Indicadores Sociais e Econômicos: Os 10 Maiores e os 10 Menores Municípios Cearenses”, publicação que sintetiza informações essenciais sobre a realidade municipal cearense.

Este documento reúne, de forma comparativa, os municípios que ocupam as dez maiores e as dez menores posições em indicadores de demografia, economia, saúde, educação, saneamento básico, energia elétrica, emprego formal e previdência social. Os dados contemplam majoritariamente o ano de 2024, além de períodos imediatamente próximos, respeitando as disponibilidades de cada fonte oficial.

A publicação está organizada em tabelas e mapas temáticos que facilitam a visualização dos resultados e a identificação das diferenças territoriais. Além de apresentar o *ranking* municipal, o Painel permite acompanhar a evolução dos indicadores ao longo dos últimos anos, contribuindo para a compreensão das desigualdades regionais e dos avanços observados no Estado.

Destacamos que esta publicação se integra ao conjunto de ferramentas disponibilizadas pelo Instituto, sobretudo o Sistema IPECEDATA, plataforma oficial do IPECE que reúne séries históricas e indicadores atualizados de todos os municípios cearenses. O acesso ao sistema, disponível no site institucional (www.ipece.ce.gov.br), oferece ao público a possibilidade de aprofundar análises e construir estudos específicos com base em informações confiáveis e permanentemente atualizadas.

Por fim, agradecemos às instituições que contribuíram com o fornecimento dos dados utilizados neste Painel e reconhecemos o empenho da equipe técnica do IPECE na elaboração deste trabalho.

Alfredo José Pessoa de Oliveira

Diretor Geral do IPECE

SUMÁRIO

1-INFORMAÇÕES DEMOGRÁFICAS	08
2-INFORMAÇÕES DE ECONOMIA.....	12
3- INFORMAÇÕES DE SAÚDE	21
4- INFORMAÇÕES DE EDUCAÇÃO	27
5- INFORMAÇÕES DE EMPREGO	37
6- SANEAMENTO	39
7- ENERGIA ELÉTRICA.....	43
8- PREVIDÊNCIA SOCIAL	45

MAPAS

POPULAÇÃO RECEASEADA - 2022
POPULAÇÃO POR SITUAÇÃO DO DOMICÍLIO - 2022
TAXA DE URBANIZAÇÃO – 2022
DENSIDADE DEMOGRÁFICA - 2022
ESTIMATIVA DA POPULAÇÃO - 2025
MÉDIA DA TAXA DE MORTALIDADE INFANTIL - 2022-2024
TAXA DE ACIDENTE VASCULAR CEREBRAL (AVC) (40 ANOS OU MAIS) - 2024
TAXA DE ANALFABETISMO PARA POPULAÇÃO COM 15 ANOS OU MAIS DE IDADE - 2022
IDEB - ANOS INICIAIS DO ENSINO FUNDAMENTAL - REDE MUNICIPAL - 2023
IDEB - ANOS FINAIS DO ENSINO FUNDAMENTAL - REDE MUNICIPAL - 2023
IDEB - 3º ANO DO ENSINO MÉDIO - REDE ESTADUAL - 2023
ABASTECIMENTO DE ÁGUA ADEQUADO - 2022
ESGOTAMENTO SANITÁRIO ADEQUADO - 2022
COLETA DE LIXO ADEQUADA - 2022
DISTRIBUIÇÃO DO CONSUMO DE ENERGIA ELÉTRICA POR TIPO DE CONSUMIDOR - 2023
PRODUTO INTERNO BRUTO *PER CAPITA* DOS MUNICÍPIOS - 2021
ESTRUTURA SETORIAL DO VALOR ADICIONADO - 2021
ARRECADAÇÃO DO ICMS - 2024

SUMÁRIO EXECUTIVO

DEMOGRAFIA

- O Ceará mantém posição de destaque no território nacional: é o terceiro estado mais populoso do Nordeste (16,09% da população regional) e o oitavo mais populoso do País, representando 4,33% da população brasileira.
- A população do Ceará foi estimada em 9.268.836 habitantes em 2025, mantendo trajetória de crescimento moderado nos últimos anos. Fortaleza segue como o município mais populoso, com 2.578.483 habitantes (27,82%), seguido por Caucaia (378.406; 4,08%), Juazeiro do Norte (305.531; 3,30%), Maracanaú (251.613; 2,71%) e Sobral (216.519; 2,34%).
- Entre os menores municípios, o Estado apresenta populações inferiores a 6 mil habitantes, como Granjeiro, São João do Jaguaribe, Baixo e Guaramiranga, evidenciando heterogeneidade demográfica entre os municípios cearenses. Cita-se que o comportamento das estimativas no período 2018–2025 demonstra estabilidade na maior parte dos municípios maiores e pequenas oscilações entre os menores, refletindo tendências migratórias internas e diferenças locais de estrutura produtiva.
- O Censo Demográfico de 2022 registrou 8.794.957 habitantes no Ceará. A composição urbano-rural revela forte concentração em áreas urbanas: 76,89% da população (6.762.118 pessoas) viviam em cidades, enquanto 23,11% (2.032.839 pessoas) residiam na zona rural. Entre os grandes municípios, Fortaleza, Eusébio, Maracanaú, Juazeiro do Norte, Pacatuba e Horizonte apresentam urbanização superior a 90%. Já entre os menores, há municípios com forte predominância rural, como Quiterianópolis, Aratuba, Quixelô, Viçosa do Ceará e Guaramiranga.
- A densidade média do Estado alcançou 59,07 hab/km² em 2022. Fortaleza permanece como o município com maior concentração populacional, com mais de 7.775 habitantes por km², seguida por Maracanaú, Juazeiro do Norte, Eusébio e Pacatuba. Salienta-se que nove dos dez municípios mais densos integram a Região Metropolitana de Fortaleza, indicando forte concentração urbana e econômica nessa área.

ECONOMIA

- De acordo com o Censo Demográfico de 2022, o município de Eusébio registrou o maior rendimento nominal médio mensal domiciliar per capita entre os moradores de domicílios particulares permanentes, alcançando R\$ 2.512,70. Na sequência, aparece Fortaleza, com rendimento médio de R\$ 1.668,98.
- Em 2021, o Produto Interno Bruto (PIB) de Fortaleza alcançou R\$ 73.436 milhões, correspondendo a 37,68% do PIB total do Estado. Os municípios com maior participação na formação do PIB estadual naquele ano foram: Fortaleza (37,68%), Maracanaú (6,33%), Caucaia (5,34%), São Gonçalo do Amarante (4,43%), Sobral (2,77%) e Juazeiro do Norte (2,62%). No extremo oposto, Baixio, Senador Sá, Pacujá e Granjeiro registraram apenas 0,03% de participação cada.
- Quanto ao PIB *per capita*, São Gonçalo do Amarante destacou-se como o município com o maior valor em 2021, alcançando R\$ 175.103. Em seguida, figuraram os municípios do Eusébio (R\$ 65.009), Maracanaú (R\$ 53.410) e Aquiraz (R\$ 47.245).
- Na análise do Valor Adicionado Bruto (VAB) a preços básicos, observa-se que, no setor Agropecuário, os municípios de São João do Jaguaribe (44,83%), Milhã (42,88%), Varjota (42,83%) e Missão Velha (40,04%) apresentaram, em 2021, as maiores participações relativas dentro de suas economias.
- No tocante ao setor Industrial, destaca-se que, em 2021, os municípios com maior participação em suas economias foram São Gonçalo do Amarante (74,31%), Trairi (47,30%), Uruoca (43,87%), Caucaia (43,82%) e Itarema (42,17%).
- Em relação ao setor de Serviços, os municípios de Jijoca de Jericoacoara, Nova Russas e Chaval apresentaram, em 2021, participações superiores a 90%, evidenciando a forte predominância dessa atividade em suas economias locais.

INFRAESTRUTURA

- Em 2024, o consumo total de energia elétrica no Ceará alcançou 13.688.026 MWh, com destaque para Fortaleza, responsável por 37,53% desse volume. Entre os dez municípios com maior consumo, seis pertencem à Região Metropolitana de Fortaleza (RMF), que, somados, concentraram 54,00% do consumo estadual no ano. Já entre os municípios com menor consumo, destacam-se Granjeiro (3.424 MWh), Senador Sá (4.144 MWh) e Baixio (4.576 MWh).
- No período de 2018 a 2024, o número de ligações ativas de água no Ceará aumentou de 1.642.486 para 1.818.663, representando um crescimento de 10,73%. Em 2024, as maiores concentrações de ligações ativas foram registradas em Fortaleza (37,83%), Juazeiro do Norte (5,40%) e Caucaia (5,32%).
- Em 2024, foram registradas 833.454 ligações ativas de esgotamento sanitário no Estado, realizadas pela Cagece, com a maior parte concentrada em Fortaleza (63,89%).
- De acordo com os dados do Censo de 2022, o percentual de domicílios ligados à rede geral no Ceará foi de 79,21%, destacando-se os municípios de Maracanaú (96,95%), Pacatuba (96,27%) e Croatá (95,27%).
- Em 2022, 41,17% dos domicílios particulares ocupados do Ceará tinham esgotamento sanitário conectados à rede geral ou fossa ligada à rede. O município de destaque foi Sobral, com 74,7% de cobertura.
- Quanto ao destino do lixo coletado, que abrange tanto a coleta domiciliar quanto o depósito em caçambas de serviço de limpeza, observou-se uma cobertura de 85,48% no Ceará em 2022. Os municípios com maiores coberturas foram Fortaleza (99,62%), Eusébio (99,50%), Maracanaú (98,76%), Itaitinga (98,27%) e Horizonte (97,63%).

SOCIAL

- Em 2024, a taxa de mortalidade infantil no Ceará foi de 11,17 por mil nascidos vivos, representando uma redução em relação a 2018, quando o indicador era de 11,72. Entre os municípios com as maiores taxas em 2024, destacaram-se Arneiroz (38,96), Barro (36,08), Hidrolândia (34,83), Alcântaras (31,75) e Fortim (31,41).
- Os resultados do SPAECE 2024 indicam que o Ceará alcançou níveis de proficiência adequados em Língua Portuguesa e Matemática no 5º ano do ensino fundamental da rede municipal.
- Em relação ao IDEB do ano de 2023, destacam-se pelo desempenho os municípios de Pires Ferreira, Jijoca de Jericoacoara e Independência nas séries iniciais da rede municipal. Nas séries finais da rede municipal, os municípios que alcançaram maiores notas foram de Pires Ferreira, Deputado Irapuan Pinheiro e Catunda.
- Conforme dados censitários do IBGE, a taxa de analfabetismo no Ceará para a população com 15 anos ou mais de idade apresentou uma redução significativa, passando de 18,8% em 2010 para 14,1% em 2022. Fortaleza apresentou a menor taxa de analfabetismo, com 5,6%, seguida pelo município do Eusébio com 5,9%.
- De acordo com os dados do Cadastro Geral de Empregados e Desempregados, no acumulado do ano (janeiro/2025 a outubro/2025), o Ceará apresentou um saldo positivo de 53.249 empregos, resultante de 572.244 admissões e 518.995 desligamentos.
- Os demais indicadores demográficos, econômicos, de infraestrutura e sociais estão disponíveis nesta publicação, permitindo a análise dos municípios com os melhores e piores desempenhos.

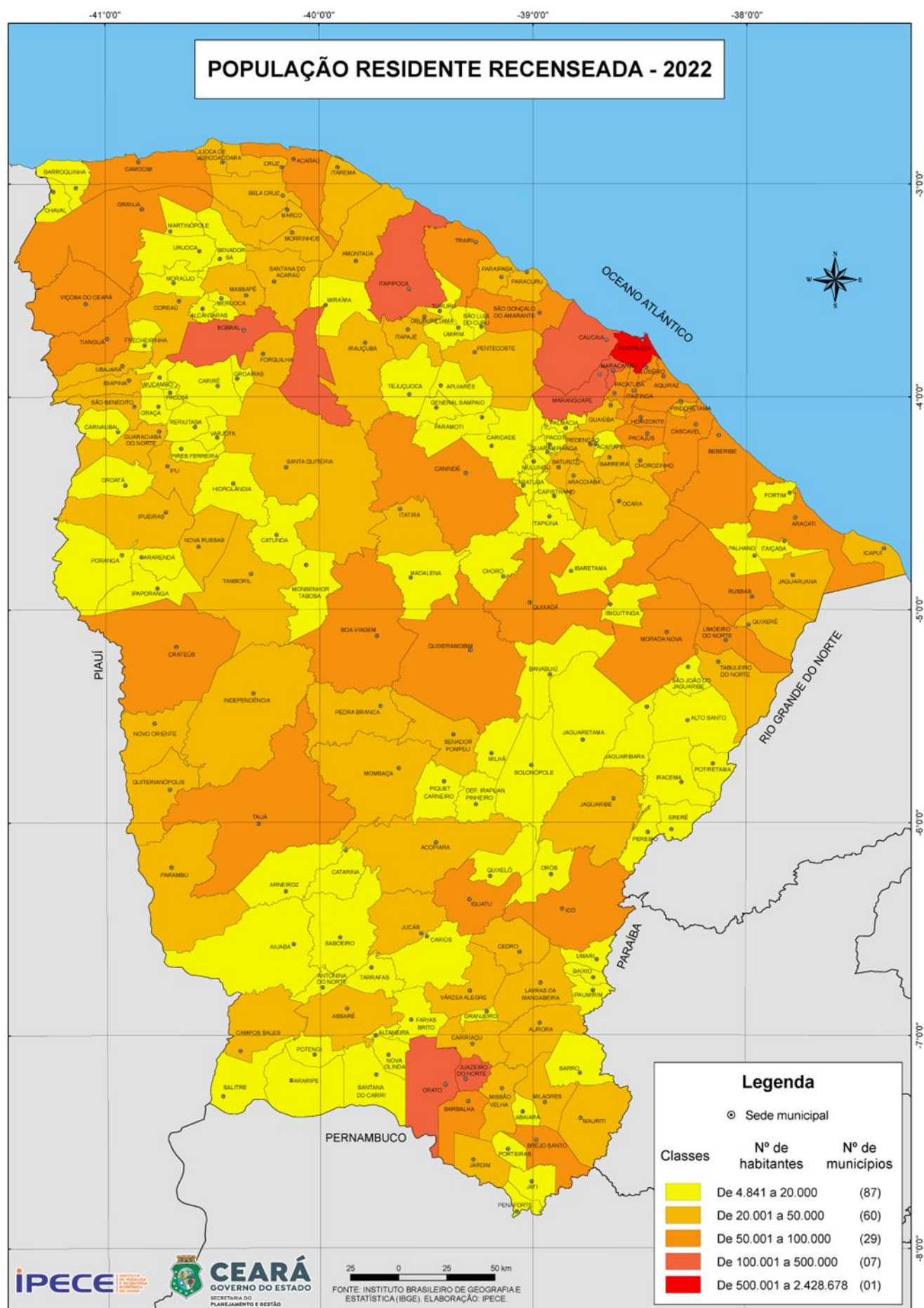
1-INFORMAÇÕES DEMOGRÁFICAS**POPULAÇÃO RECENSEADA**

População recenseada e taxa de crescimento geométrico, segundo os 10 maiores e os 10 menores municípios do Ceará – 2010/2022

Municípios	População recenseada		Municípios	Taxa crescimento geométrico 2010/2022
	2010	2022		
Ceará	8.452.381	8.794.957	Ceará	0,33
10 maiores			10 maiores	
Fortaleza	2.452.185	2.428.708	Itaitinga	5,47
Caucaia	325.441	355.679	Eusébio	4,06
Juazeiro do Norte	249.939	286.120	Jijoca de Jericoacoara	3,48
Maracanaú	209.057	234.509	Horizonte	2,56
Sobral	188.233	203.023	Barbalha	2,54
Itapipoca	116.065	131.123	Cruz	2,18
Crato	121.428	131.050	Pindoretama	2,05
Maranguape	113.561	105.093	São Gonçalo do Amarante	1,86
Iguatu	96.495	98.064	Paracuru	1,58
Quixadá	80.604	84.168	Frecheirinha	1,42
10 menores			10 menores	
Umari	7.545	6.871	Acopiara	-1,09
Altaneira	6.856	6.782	Saboeiro	-1,09
General Sampaio	6.218	6.734	São Luís do Curu	-1,09
Ereré	6.840	6.474	Tarrafas	-1,10
Pacujá	5.986	6.175	Aiuaba	-1,17
Potiretama	6.126	5.974	Potengi	-1,25
São João do Jaguaribe	7.900	5.855	Palmácia	-1,31
Baixio	6.026	5.704	Caridade	-1,63
Guaramiranga	4.164	5.654	São João do Jaguaribe	-2,47
Granjeiro	4.629	4.841	Catarina	-4,89

Fonte: Instituto Brasileiro de Geografia e Estatística (IBGE) / Censos Demográficos 2010/2022.

Nota: Maiores e Menores municípios no ano de 2022.



POPULAÇÃO POR SITUAÇÃO DO DOMICÍLIO

População recenseada por situação do domicílio, segundo os 10 maiores e os 10 menores municípios do Ceará – 2010/2022

Municípios	2010			2022		
	Total	Urbana	Rural	Total	Urbana	Rural
Ceará	8.452.381	6.346.569	2.105.812	8.794.957	6.762.118	2.032.839
10 maiores						
Fortaleza	2.452.185	2.452.185	-	2.428.708	2.428.708	-
Caucaia	325.441	290.220	35.221	355.679	318.612	37.067
Juazeiro do Norte	249.939	240.128	9.811	286.120	276.678	9.442
Maracanaú	209.057	207.635	1.422	234.509	230.955	3.554
Sobral	188.233	166.310	21.923	203.023	177.937	25.086
Itapipoca	116.065	66.909	49.156	131.123	76.685	54.438
Crato	121.428	100.916	20.512	131.050	109.744	21.306
Maranguape	113.561	86.309	27.252	105.093	88.317	16.776
Iguatu	96.495	74.627	21.868	98.064	74.792	23.272
Quixadá	80.604	57.485	23.119	84.168	62.899	21.269
10 menores						
Umari	7.545	3.918	3.627	6.871	3.881	2.990
Altaneira	6.856	4.957	1.899	6.782	4.964	1.818
General Sampaio	6.218	3.648	2.570	6.734	3.829	2.905
Ereré	6.840	3.458	3.382	6.474	3.570	2.904
Pacujá	5.986	3.723	2.263	6.175	4.014	2.161
Potiretama	6.126	2.703	3.423	5.974	2.623	3.351
São João do Jaguaribe	7.900	3.169	4.731	5.855	2.518	3.337
Baixio	6.026	3.304	2.722	5.704	2.958	2.746
Guaramiranga	4.164	2.495	1.669	5.654	1.569	4.085
Granjeiro	4.629	1.370	3.259	4.841	2.610	2.231

Fonte: Instituto Brasileiro de Geografia e Estatística (IBGE) / Censos Demográficos 2010/2022.

Nota: Maiores e Menores municípios no ano de 2022.

POPULAÇÃO POR SITUAÇÃO DO DOMICÍLIO

População recenseada por situação do domicílio, segundo os 10 maiores e os 10 menores municípios do Ceará – 2010/2022

Municípios	População recenseada por situação do domicílio			
	Urbana		Urbana (%)	
	2010	2022	2010	2022
Ceará	6.346.569	6.762.118	75,09	76,89
10 maiores				
Fortaleza	2.452.185	2.428.708	100,00	100,00
Caucaia	290.220	318.612	89,18	89,58
Juazeiro do Norte	240.128	276.678	96,07	96,70
Maracanaú	207.635	230.955	99,32	98,48
Sobral	166.310	177.937	88,35	87,64
Crato	100.916	109.744	83,11	83,74
Maranguape	86.309	88.317	76,00	84,04
Pacatuba	62.095	78.731	85,89	96,57
Itapipoca	66.909	76.685	57,65	58,48
Iguatu	74.627	74.792	77,34	76,27
10 menores				
Umari	3.918	3.881	51,93	56,48
General Sampaio	3.648	3.829	58,67	56,86
Aratuba	3.769	3.761	32,69	33,51
Ereré	3.458	3.570	50,56	55,14
Tarrafas	2.624	3.130	29,45	41,57
Baixio	3.304	2.958	54,83	51,86
Potiretama	2.703	2.623	44,12	43,91
Granjeiro	1.370	2.610	29,60	53,91
São João do Jaguaribe	3.169	2.518	40,11	43,01
Guaramiranga	2.495	1.569	59,92	27,75

Fonte: Instituto Brasileiro de Geografia e Estatística (IBGE) / Censos Demográficos 2010/2022.

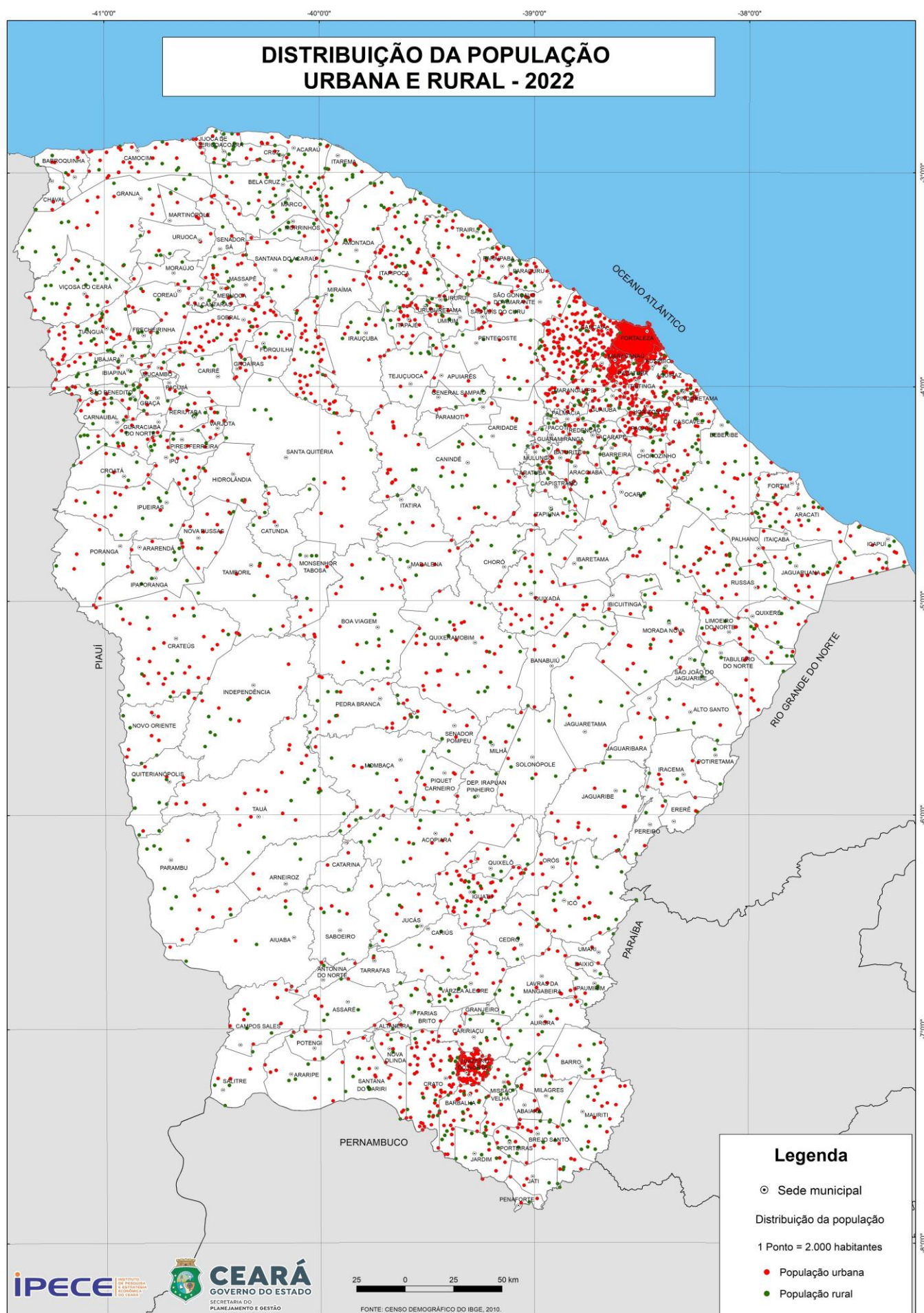
Nota: Maiores e Menores municípios no ano de 2022.

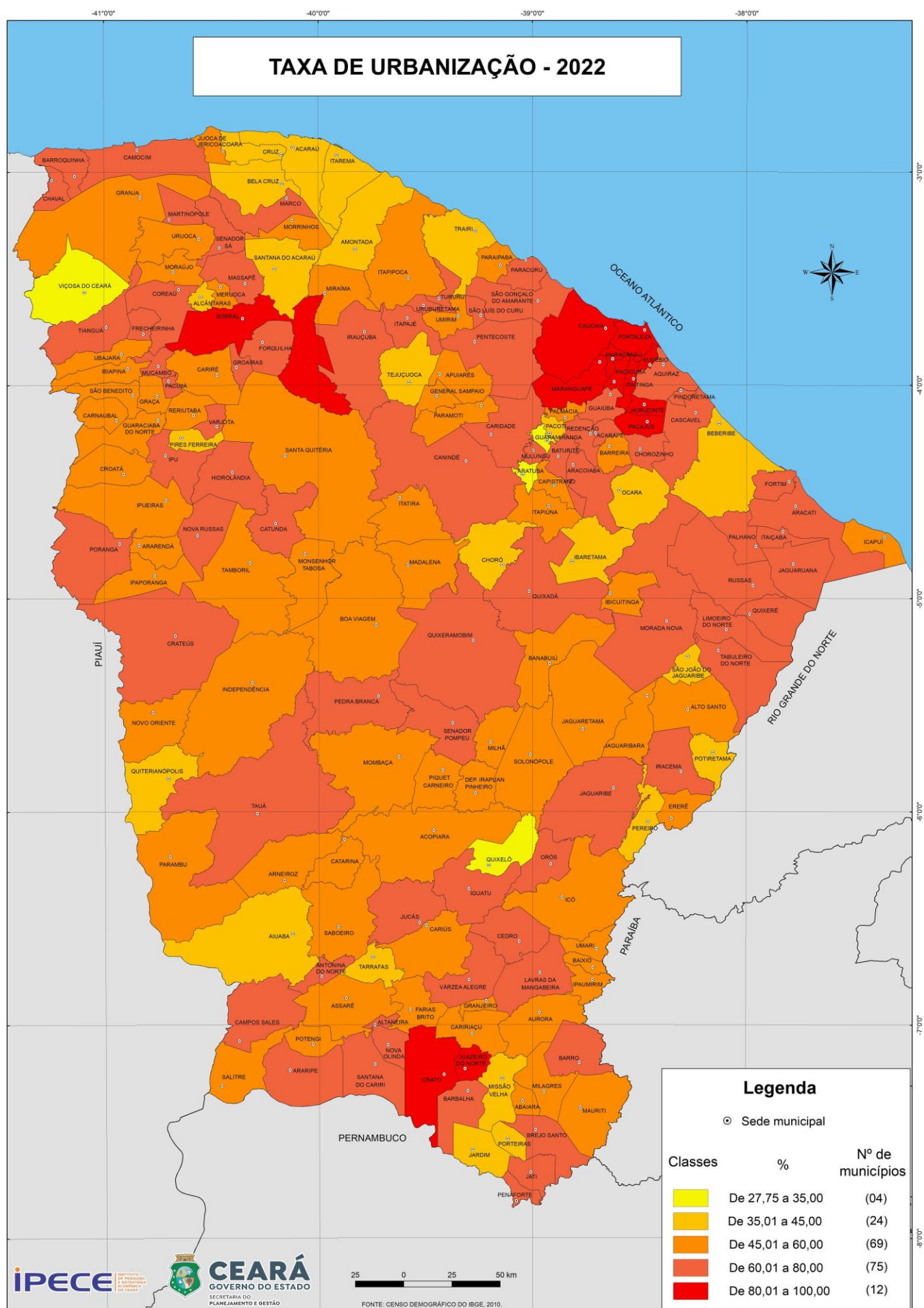
População recenseada por situação do domicílio, segundo os 10 maiores e os 10 menores municípios do Ceará – 2010/2022

Municípios	População recenseada por situação do domicílio			
	Rural		Rural (%)	
	2010	2022	2010	2022
Ceará	2.105.812	2.032.839	24,91	23,11
10 maiores				
Itapipoca	49.156	54.438	42,35	41,52
Viçosa do Ceará	37.128	40.934	67,56	68,55
Caucaia	35.221	37.067	10,82	10,42
Acaraú	29.309	36.370	50,93	55,73
Trairi	32.638	32.313	63,47	55,32
Beberibe	27.700	30.906	56,17	58,19
Icó	34.993	30.515	53,46	48,71
Itarema	21.533	27.602	57,47	64,25
Aracati	25.124	27.577	36,33	36,71
Quixeramobim	28.463	27.208	39,59	33,11
10 menores				
Pacatuba	10.204	2.793	14,11	3,43
Itaíçaba	3.037	2.768	41,51	36,73
Baixio	2.722	2.746	45,17	48,14
Penaforte	1.827	2.621	22,21	29,21
Granjeiro	3.259	2.231	70,40	46,09
Pacujá	2.263	2.161	37,80	35,00
Senador Sá	1.784	1.839	26,04	25,32
Altaneira	1.899	1.818	27,70	26,81
Antonina do Norte	1.985	1.753	28,42	24,20
Eusébio	-	727	-	0,98

Fonte: Instituto Brasileiro de Geografia e Estatística (IBGE) / Censos Demográficos 2010/2022.

Nota: Maiores e Menores municípios no ano de 2022.





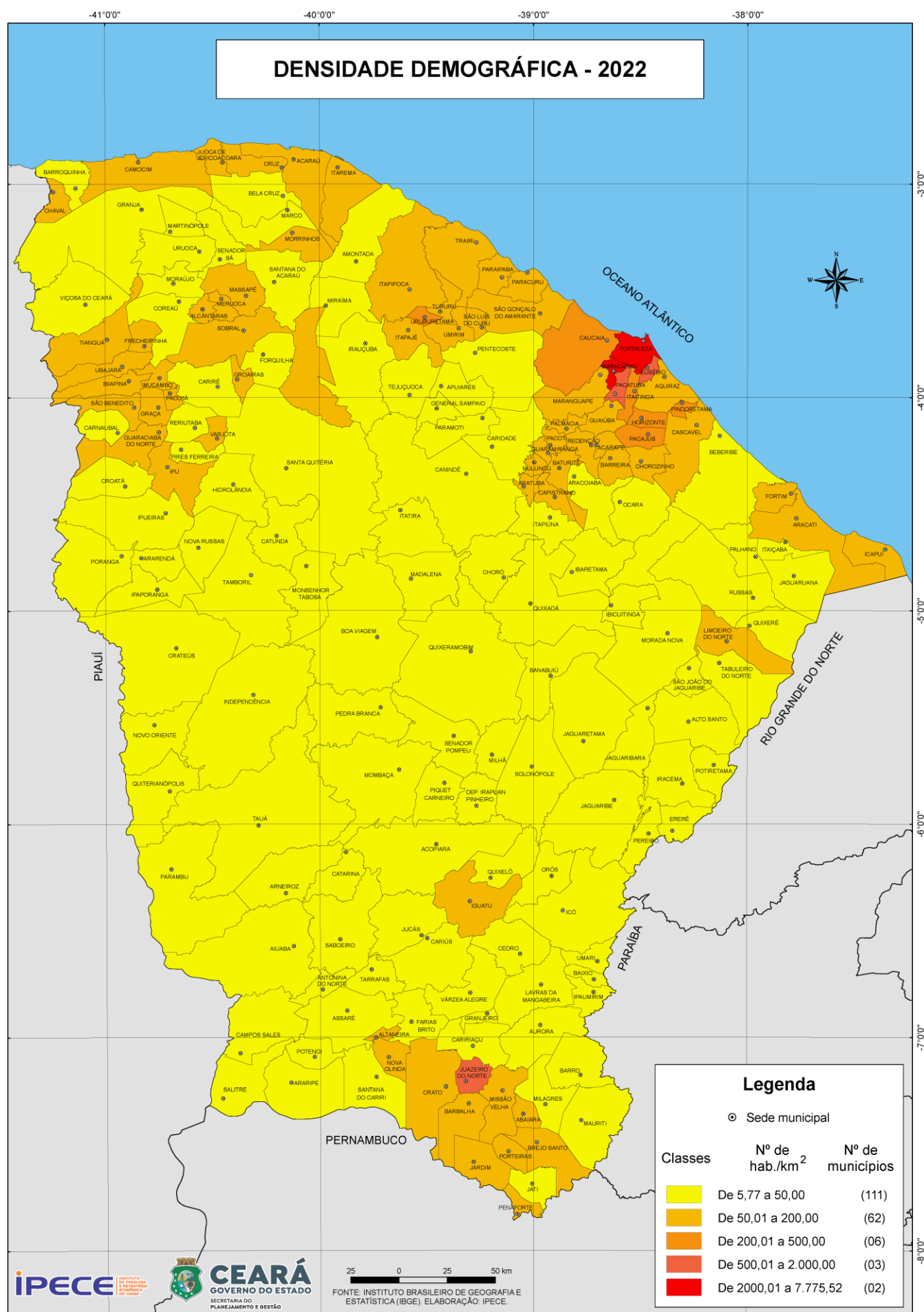
DENSIDADE DEMOGRÁFICA

Densidade Demográfica segundo os 10 maiores e os 10 menores municípios do Ceará - 2010/2022

Municípios	Densidade Demográfica (hab/km²)	
	2010	2022
Ceará	56,76	59,07
10 maiores		
Fortaleza	7.786,52	7.775,52
Maracanaú	1.877,75	2.231,91
Juazeiro do Norte	1.006,91	1.105,62
Eusébio	582,64	941,03
Pacatuba	498,35	611,88
Horizonte	344,96	465,60
Itaitinga	236,52	420,66
Pindoretama	256,06	315,95
Caucaia	265,93	290,77
Pacajus	243,00	283,59
10 menores		
Alto Santo	12,22	12,34
Tamboril	12,72	12,32
Solonópole	11,50	11,84
Saboeiro	11,39	10,03
Santa Quitéria	10,04	9,43
Jaguaretama	10,15	9,43
Poranga	9,17	9,20
Independência	7,95	7,46
Arneiroz	7,17	6,95
Aiuaba	6,66	5,77

Fonte: Instituto Brasileiro de Geografia e Estatística (IBGE) / Censos Demográficos 2010/ 2022.

Nota: Maiores e Menores municípios no ano de 2022.

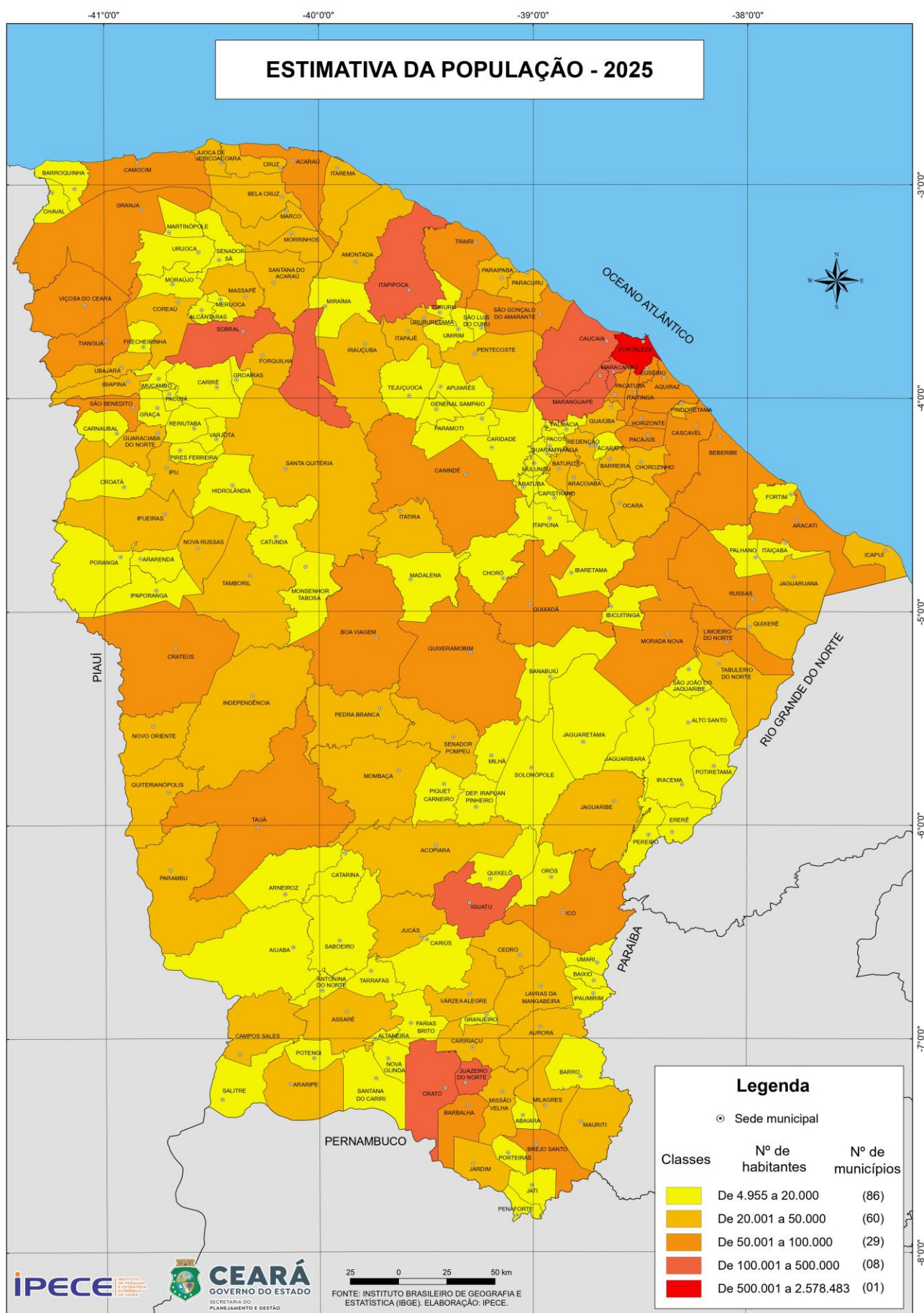


Estimativa da população, segundo os 10 maiores e os 10 menores municípios do Ceará – 2018-2025

Municípios	Estimativa da população					
	2018	2019	2020	2021	2024	2025
Ceará	9.075.649	9.132.078	9.187.103	9.240.580	9.233.656	9.268.836
10 maiores						
Fortaleza	2.643.247	2.669.342	2.686.612	2.703.391	2.574.412	2.578.483
Caucaia	363.982	361.400	365.212	368.918	375.730	378.406
Juazeiro do Norte	271.926	274.207	276.264	278.264	303.004	305.531
Maracanaú	226.128	227.886	229.458	230.986	249.684	251.613
Sobral	206.644	208.935	210.711	212.437	215.286	216.519
Crato	131.372	132.123	133.031	133.913	138.232	139.027
Itapipoca	28.135	129.358	130.539	131.687	137.892	138.978
Maranguape	127.098	128.978	130.346	131.677	108.937	108.622
Iguatu	103.255	102.498	103.074	103.633	102.251	102.588
Quixadá	87.116	87.728	88.321	88.899	88.483	88.846
10 menores						
Altaneira	7.521	7.586	7.650	7.712	6.970	6.974
Umari	7.729	7.733	7.736	7.740	6.993	6.963
General Sampaio	6.956	7.618	7.694	7.767	6.924	6.929
Ereré	7.211	7.198	7.225	7.254	6.393	6.381
Pacujá	6.246	6.533	6.549	6.565	6.345	6.348
Potiretama	6.400	6.419	6.437	6.455	6.129	6.128
Guaramiranga	3.595	5.193	5.132	5.073	5.819	5.826
Baixio	6.272	6.288	6.303	6.318	5.832	5.821
São João do Jaguaribe	7.691	7.645	7.601	7.557	5.792	5.683
Granjeiro	4.469	4.844	4.814	4.784	4.960	4.955

Fonte: IPECE e IBGE.

Nota: Maiores e Menores municípios no ano de 2025.



2-INFORMAÇÕES ECONÔMICAS**PRODUTO INTERNO BRUTO (PIB)**

PIB a preços correntes segundo os 10 maiores e os 10 menores municípios do Ceará – 2016-2021

Municípios	PIB a preços correntes (R\$ milhões)					
	2016	2017	2018	2019	2020	2021
Ceará	138.423	147.922	155.904	163.575	166.915	194.885
10 maiores						
Fortaleza	60.088	61.592	66.381	67.401	64.822	73.436
Maracanaú	8.101	8.540	10.331	9.747	10.031	12.337
Caucaia	5.444	5.863	5.070	6.916	7.171	10.414
São Gonçalo do Amarante	2.361	3.084	4.220	3.760	4.193	8.634
Sobral	4.144	4.457	4.760	4.585	4.617	5.395
Juazeiro do Norte	4.184	4.428	4.816	4.869	4.828	5.115
Aquiraz	2.157	2.206	1.932	2.632	3.376	3.854
Eusébio	3.080	2.957	2.474	3.188	3.189	3.578
Horizonte	1.456	1.597	1.700	1.702	1.741	2.117
Iguatu	1.422	1.502	1.618	1.708	1.747	1.905
10 menores						
Guaramiranga	55	62	60	75	71	80
Antonina do Norte	52	58	55	64	69	79
Moraújo	61	63	63	69	72	76
Altaneira	45	53	51	58	66	75
Arneiroz	50	53	56	59	66	70
Umari	46	49	54	57	65	69
Baixio	42	46	58	55	65	68
Senador Sá	43	50	54	52	59	63
Pacujá	43	48	48	51	55	60
Granjeiro	32	39	43	45	47	51

Fonte: IPECE e IBGE.

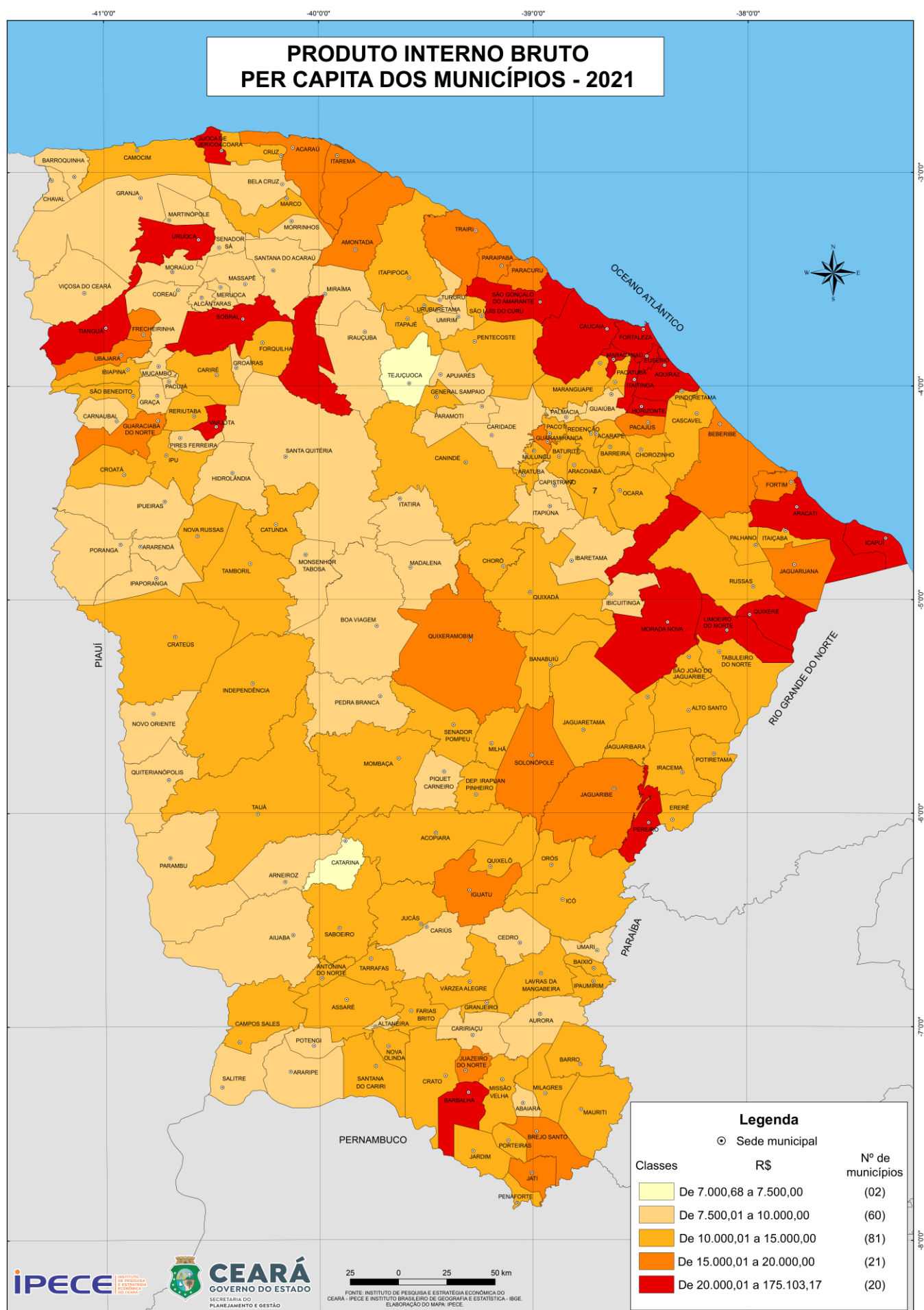
Nota: Maiores e Menores municípios no ano de 2021

PIB PER CAPITAPIB *per capita* segundo os 10 maiores e os 10 menores municípios do Ceará – 2016-2021

Municípios	PIB <i>per capita</i> (R\$1,00)					
	2016	2017	2018	2019	2020	2021
Ceará	14.670	15.443	16.398	17.178	17.912	18.168
10 maiores						
São Gonçalo do Amarante	49.412	63.897	86.976	77.650	85.799	175.103
Eusébio	59.327	56.140	46.788	59.463	58.688	65.009
Maracanaú	36.296	37.990	45.686	42.771	43.718	53.410
Aquiraz	27.506	27.878	24.283	32.791	41.709	47.245
Pereiro	13.194	19.550	19.233	22.812	25.503	34.273
Itaitinga	14.647	16.882	17.730	19.036	23.780	32.561
Horizonte	22.519	24.226	25.714	25.280	25.408	30.381
Quixeré	14.818	17.503	19.381	18.103	20.614	28.398
Caucaia	15.199	16.185	13.928	19.136	19.635	28.230
Fortaleza	23.025	23.442	25.114	25.250	24.128	27.164
10 menores						
Alcântaras	5.225	6.046	6.676	6.971	7.773	8.290
Itapiúna	6.193	6.751	6.677	7.154	7.982	8.246
Apuiarés	6.339	7.790	7.035	7.799	7.661	8.206
Caridade	5.264	5.685	5.780	6.853	7.968	8.090
Senador Sá	5.743	6.616	7.120	6.839	7.736	8.090
Miraima	5.728	6.390	6.317	6.639	7.252	8.063
Itatira	5.485	6.310	6.018	6.322	7.068	7.904
Pires Ferreira	4.575	5.295	5.441	6.066	7.235	7.621
Catarina	5.139	5.452	5.927	5.748	6.704	7.324
Tejuçuoca	5.842	5.832	5.715	6.914	6.948	7.007

Fonte: IPECE e IBGE.

Nota: Maiores e Menores municípios no ano de 2021.



ESTRUTURA SETORIAL DO VALOR ADICIONADO

% do valor adicionado a preços básicos no setor da agropecuária segundo os 10 maiores e os 10 menores municípios do Ceará – 2016-2021

Municípios	% valor adicionado a preços básicos no setor da agropecuária					
	2016	2017	2018	2019	2020	2021
Ceará	4,70	5,75	5,17	5,14	6,51	6,23
10 maiores						
São João do Jaguaribe	44,38	44,84	41,14	40,57	42,14	44,83
Milhã	27,08	29,69	29,36	29,61	36,30	42,88
Varjota	38,05	39,68	40,14	43,63	43,27	42,83
Missão Velha	33,67	53,00	45,51	40,38	38,78	40,04
Guaraciaba do Norte	23,89	32,33	34,72	37,21	41,42	40,00
Independência	22,41	20,86	27,05	28,57	35,37	38,51
Beberibe	29,89	37,61	37,13	40,63	38,20	36,49
Quixelô	19,77	19,79	19,12	15,78	28,36	35,67
Aratuba	28,03	45,43	26,28	33,24	41,30	35,14
Croatá	18,66	21,57	25,86	30,81	35,09	34,69
10 menores						
Pacatuba	1,25	1,50	1,88	1,80	2,03	2,60
Jijoca de Jericoacoara	1,90	3,21	1,80	1,25	2,11	1,80
Sobral	0,91	0,84	0,78	0,92	1,16	1,07
Eusébio	0,80	0,94	0,97	0,79	0,91	0,88
Caucaia	1,19	1,59	1,31	0,80	1,01	0,77
Itaitinga	1,50	1,01	0,84	0,80	0,91	0,72
Juazeiro do Norte	0,43	0,50	0,52	0,54	0,70	0,71
São Gonçalo do Amarante	2,38	2,08	1,30	1,21	1,41	0,67
Maracanaú	0,10	0,20	0,20	0,25	0,26	0,21
Fortaleza	0,09	0,11	0,12	0,15	0,19	0,18

Fonte: IPECE e IBGE.

Nota: Maiores e Menores municípios no ano de 2021

% do valor adicionado a preços básicos no setor da indústria segundo os 10 maiores e os 10 menores municípios do Ceará – 2016-2021

Municípios	% valor adicionado a preços básicos no setor da indústria					
	2016	2017	2018	2019	2020	2021
Ceará	19,20	17,07	18,09	17,05	7,16	20,49
10 maiores						
São Gonçalo do Amarante	57,80	61,37	67,97	62,99	62,77	74,31
Trairi	41,57	35,45	45,89	40,07	36,98	47,30
Uruoca	17,01	27,20	29,45	28,42	25,32	43,87
Caucaia	26,70	24,75	25,08	30,88	29,78	43,82
Itarema	28,90	48,04	50,32	37,76	42,84	42,17
Horizonte	43,07	44,01	43,06	40,80	39,02	41,99
Quixeré	11,08	14,71	28,60	23,63	23,13	40,40
Maracanaú	38,01	36,15	40,12	34,23	33,10	37,87
Fortim	5,60	4,59	4,40	8,70	19,10	37,02
Amontada	36,43	29,00	27,27	31,51	28,05	36,05
10 menores						
Itatira	3,59	2,74	2,37	2,68	2,73	2,60
Catarina	3,01	2,50	2,21	2,78	2,79	2,52
Salitre	2,57	2,35	2,25	2,46	3,05	2,51
Ipueiras	3,36	2,75	2,52	2,80	2,91	2,49
Saboeiro	2,83	2,18	2,79	2,60	2,66	2,44
São João do Jaguaribe	4,71	3,16	2,73	2,75	2,95	2,43
Deputado Irapuan Pinheiro	7,23	2,89	2,01	2,49	2,66	2,30
Quixelô	3,43	2,48	2,22	2,86	2,83	2,25
Aiuaba	2,59	2,23	2,29	2,68	2,60	2,12
Milhã	3,68	2,72	2,13	2,33	2,54	1,96

Fonte: IPECE e IBGE.

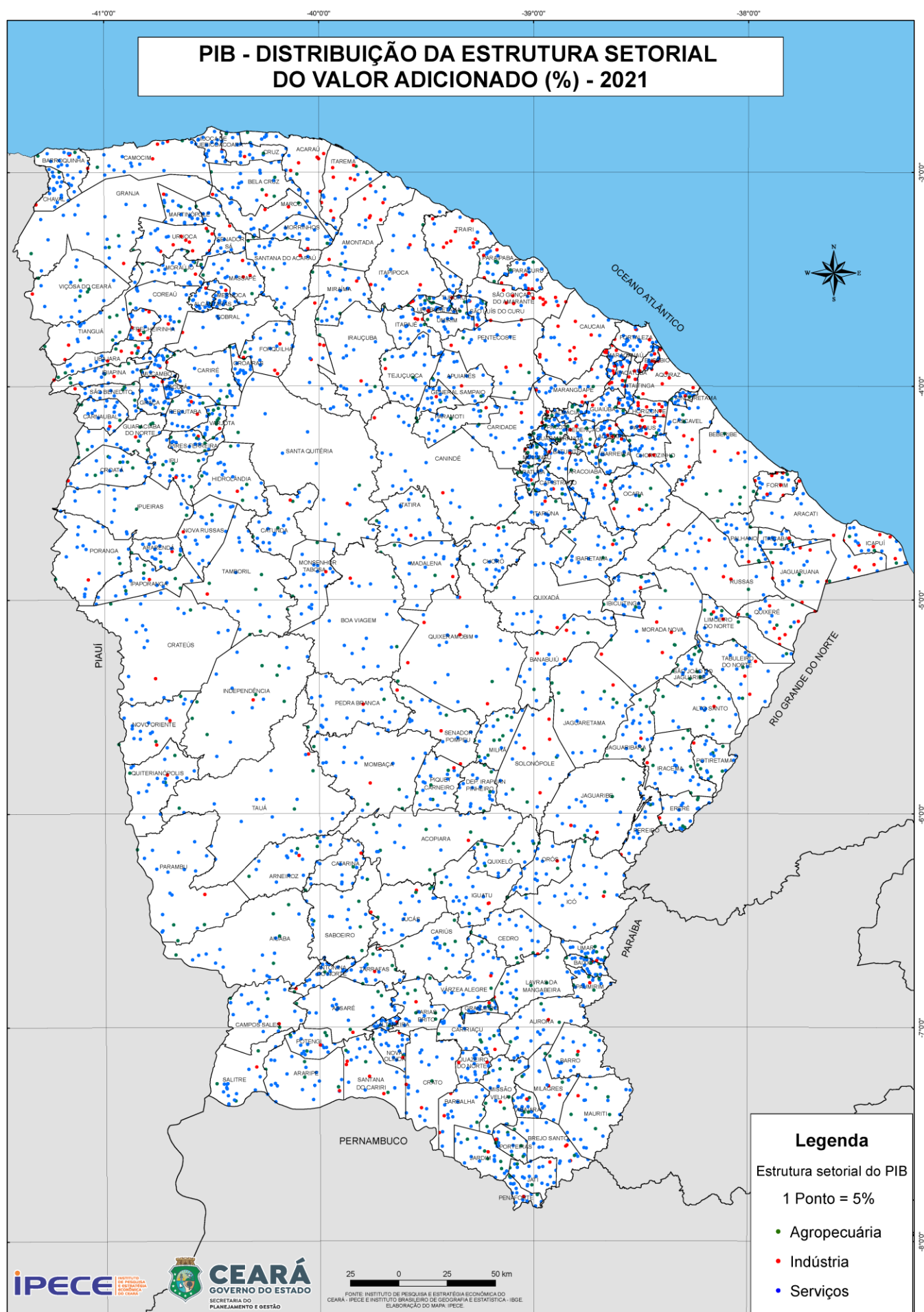
Nota: Maiores e Menores municípios no ano de 2021

% do valor adicionado a preços básicos no setor de serviços segundo os 10 maiores e os 10 menores municípios do Ceará – 2016-2021

Municípios	% valor adicionado a preços básicos no setor de serviços					
	2016	2017	2018	2019	2020	2021
Ceará	76,11	77,18	76,74	77,80	76,33	73,28
10 maiores						
Jijoca de Jericoacoara	90,96	92,55	93,15	93,64	92,02	92,96
Nova Russas	92,24	92,47	93,19	90,55	91,00	91,28
Chaval	89,49	89,22	90,84	91,80	91,05	90,03
Pereiro	91,23	92,17	90,63	90,22	87,55	89,90
Juazeiro do Norte	87,64	90,16	89,91	90,91	90,24	89,85
Antonina do Norte	92,03	90,15	91,30	91,77	88,21	88,40
Martinópolis	84,49	86,00	86,44	89,36	88,40	88,31
Pacujá	88,06	89,13	90,78	91,45	88,75	87,93
Tejuçuoca	85,59	84,14	88,87	87,75	87,97	87,57
Mucambo	89,39	88,78	89,02	90,52	87,63	87,30
10 menores						
São João do Jaguaribe	50,91	52,00	56,14	56,68	54,91	52,74
Ubajara	61,60	55,56	52,35	56,25	52,20	52,41
Horizonte	49,47	50,09	51,91	53,15	54,61	52,13
Varjota	57,72	56,55	55,92	52,13	51,72	52,12
Uruoca	67,18	58,97	57,69	59,99	60,95	47,28
Itarema	58,91	43,50	40,91	54,91	48,34	47,10
Beberibe	56,40	50,10	51,15	51,17	49,53	46,93
Trairi	50,45	53,67	46,21	53,88	55,07	45,76
Quixeré	51,30	48,45	51,06	55,65	51,78	41,01
São Gonçalo do Amarante	39,82	36,54	30,73	35,80	35,81	25,02

Fonte: IPECE e IBGE.

Nota: Maiores e Menores municípios no ano de 2021



RENDA PER CAPITA

Rendimento nominal médio mensal domiciliar *per capita* dos moradores em domicílios particulares permanentes - 2022

Municípios	Renda domiciliar <i>per capita</i> (R\$)
Ceará	1.055,98
10 maiores	
Eusébio	2.512,70
Fortaleza	1.668,98
Limoeiro do Norte	1.128,21
Crato	1.060,11
Juazeiro do Norte	1.021,94
Sobral	1.013,74
Iguatu	1.009,72
Itaitinga	1.008,70
Barbalha	1.005,61
Jijoca de Jericoacoara	968,32
10 menores	
Tururu	565,11
Granja	564,83
Umirim	558,68
Tejuçuoca	554,86
Choró	549,53
Viçosa do Ceará	548,18
Araripe	545,54
Salitre	544,51
Barroquinha	509,21
Miraíma	453,17

Fonte: Instituto Brasileiro de Geografia e Estatística (IBGE) / Censo Demográfico 2022.

Nota: Excluídos os cuja condição no domicílio era pensionista, empregado(a) doméstico(a) ou parente do(a) empregado(a) doméstico(a).

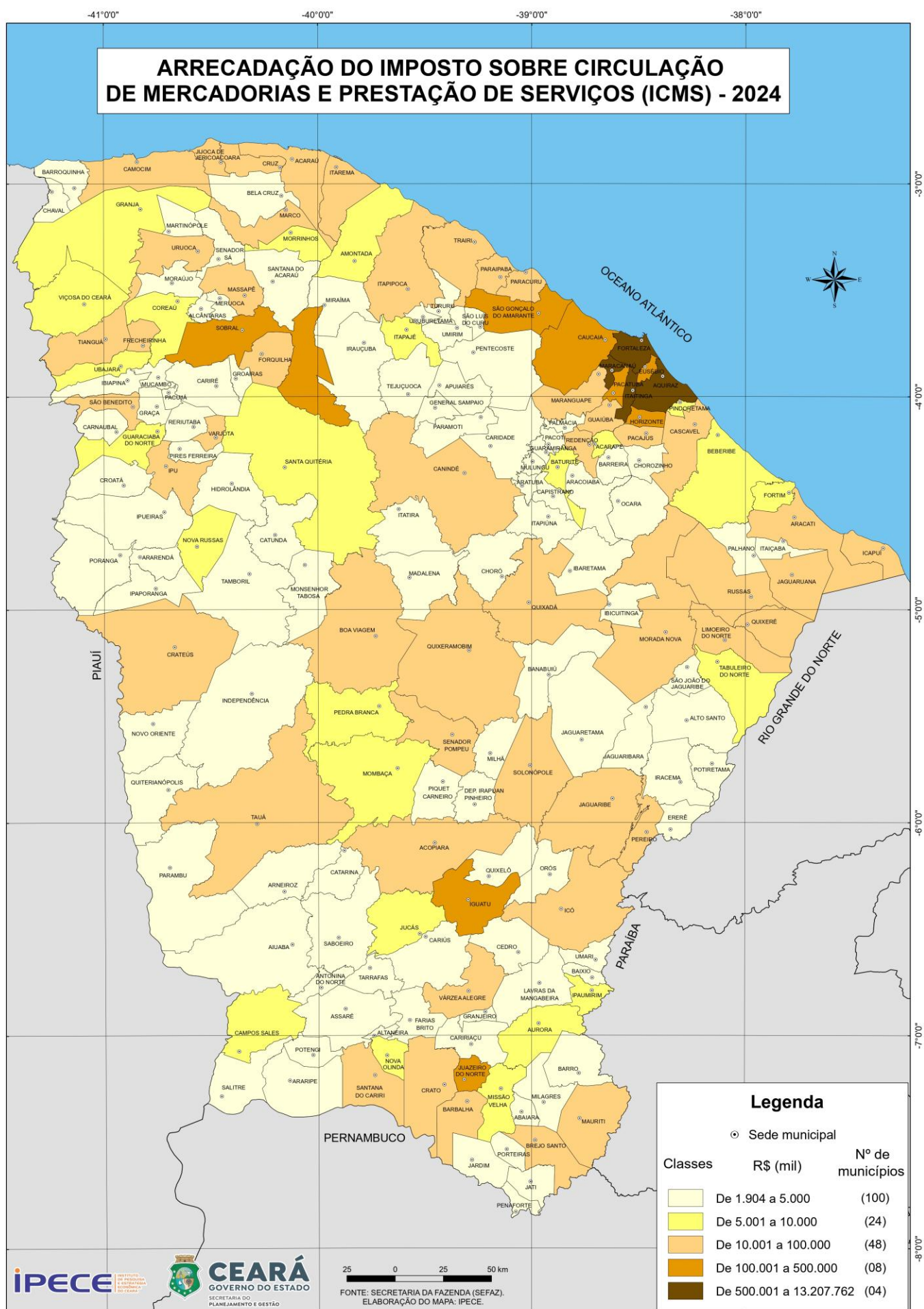
ARRECADÇÃO DE ICMS (Imposto sobre Circulação de Mercadorias e Serviços)

Arrecadação de ICMS segundo os 10 maiores e os 10 menores municípios do Ceará – 2018-2024

Municípios	Arrecadação de ICMS (R\$ mil)						
	2018	2019	2020	2021	2022	2023	2024
Ceará	11.978.962	13.151.858	13.228.678	16.238.750	17.154.218	17.077.808	20.233.947
10 maiores							
Fortaleza	8.458.955	9.345.330	9.123.679	11.172.354	11.501.871	11.104.950	13.207.763
Maracanaú	822.160	967.960	1.041.996	1.335.915	1.367.531	1.484.060	1.850.924
Aquiraz	434.251	458.091	457.485	516.456	606.124	672.466	759.846
Itaitinga	52.104	60.540	88.530	168.081	292.357	390.585	566.180
Caucaia	428.682	456.712	590.898	693.253	709.134	642.002	488.941
Eusébio	213.995	253.539	278.825	305.902	331.373	359.547	479.558
Juazeiro do Norte	221.222	219.224	223.451	248.370	259.810	277.862	317.978
Sobral	190.116	189.627	184.417	230.498	228.168	251.419	275.764
Horizonte	103.827	91.983	98.117	113.256	94.563	113.002	140.699
Pacatuba	97.652	75.401	69.018	87.746	83.106	91.534	118.349
10 menores							
Ararendá	104	132	147	130	1.157	1.625	2.081
Arneiroz	130	137	127	156	1.197	1.626	2.076
Baixio	59	54	91	150	1.163	1.555	2.063
Altaneira	98	91	125	172	1.206	1.712	2.052
Senador Sá	141	155	423	525	1.184	1.576	2.027
Aiuaba	170	143	253	245	1.235	1.684	2.025
Pires Ferreira	32	31	59	78	1.088	1.537	1.994
Moraújo	96	108	94	101	1.153	1.582	1.990
Miraima	18	31	62	79	1.096	1.495	1.928
Granjeiro	24	30	26	105	1.088	1.541	1.905

Fonte: Secretaria da Fazenda (SEFAZ).

Nota: Maiores e Menores municípios no ano de 2024.



3-INFORMAÇÕES DE SAÚDE

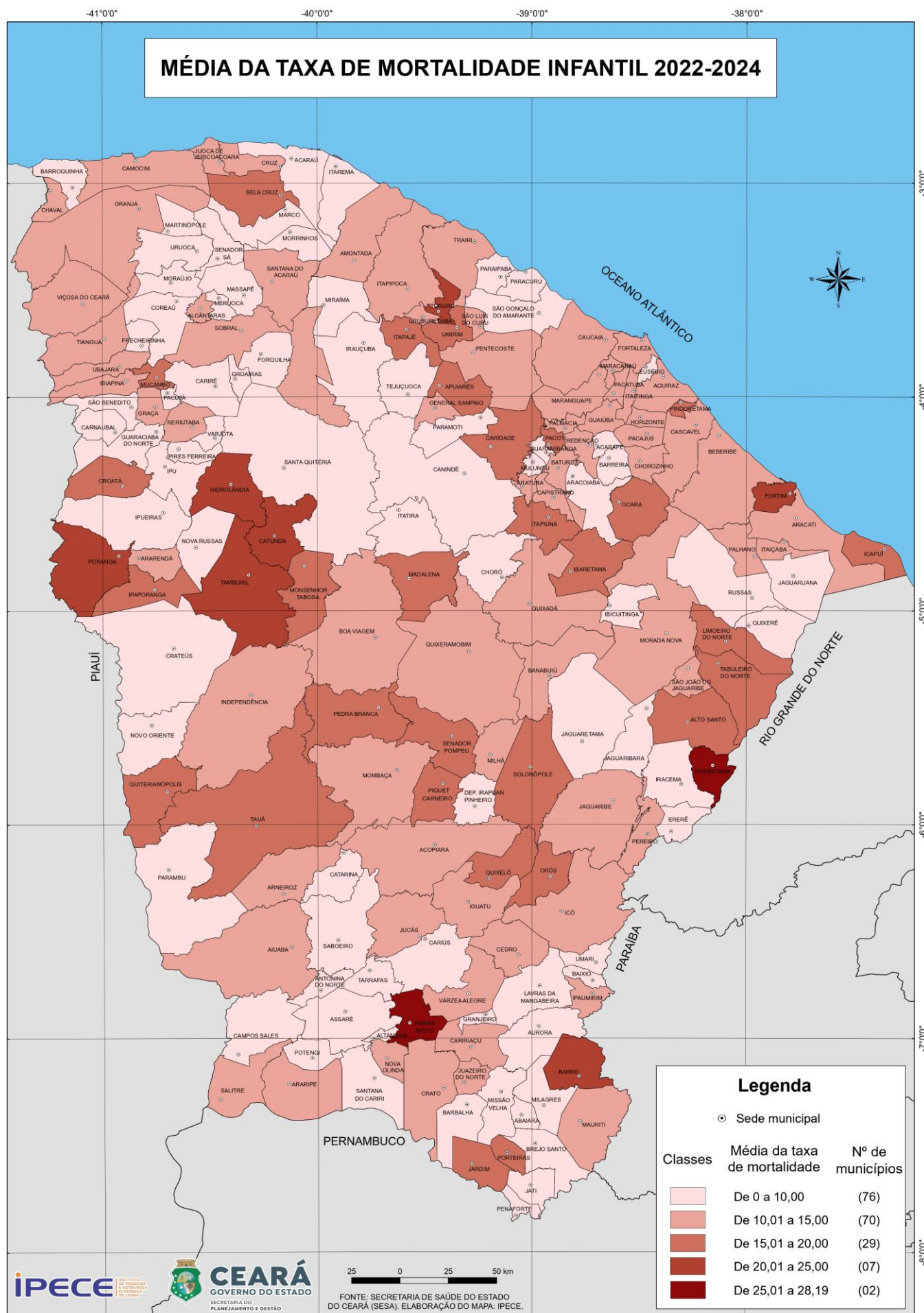
TAXA DE MORTALIDADE INFANTIL

Taxa de mortalidade infantil segundo os 10 maiores e os 10 menores municípios do Ceará – 2018-2024

Municípios	Taxa de mortalidade infantil por mil nascidos vivos						
	2018	2019	2020	2021	2022	2023	2024
Ceará	11,99	12,23	11,62	10,70	11,73	11,72	11,17
10 maiores							
Arneiroz	22,47	26,32	32,61	11,36	-	-	38,96
Barro	8,40	21,46	13,70	4,24	19,32	10,36	36,08
Hidrolândia	3,66	3,92	12,50	8,33	17,32	16,39	34,83
Alcântaras	21,28	6,76	-	26,14	-	7,35	31,75
Fortim	42,33	10,15	16,39	18,78	18,69	24,39	31,41
Itaitinga	12,91	7,43	4,27	6,63	10,20	10,08	30,30
Alto Santo	6,10	5,62	12,12	26,60	5,62	22,22	29,41
Mucambo	16,04	12,66	11,63	18,99	5,38	18,99	28,99
Apuiarés	-	11,11	-	-	14,39	7,52	28,37
Icapuí	-	16,33	3,77	-	19,90	6,37	26,49
10 menores							
Cedro	21,67	12,54	11,11	15,75	26,52	4,00	4,48
Choró	25,53	11,90	14,18	17,65	20,41	0,00	4,33
Independência	21,88	22,47	16,61	32,57	23,73	9,05	4,18
Varjota	12,20	3,66	7,41	11,63	3,86	4,15	4,12
Eusébio	4,07	15,47	9,17	11,47	7,26	8,34	4,01
Aurora	16,18	3,12	9,12	13,25	16,61	8,13	3,83
Milagres	0,00	10,42	23,05	11,43	8,50	6,47	3,27
Campos Sales	8,15	19,05	21,21	13,62	8,20	8,82	3,08
Paracuru	8,46	14,85	13,18	10,77	16,67	7,97	2,40
Ipueiras	11,39	10,35	9,56	16,99	8,85	9,05	2,32

Fonte: Secretaria da Saúde do Estado do Ceará (SESA).

Nota: Maiores e Menores municípios no ano de 2024.



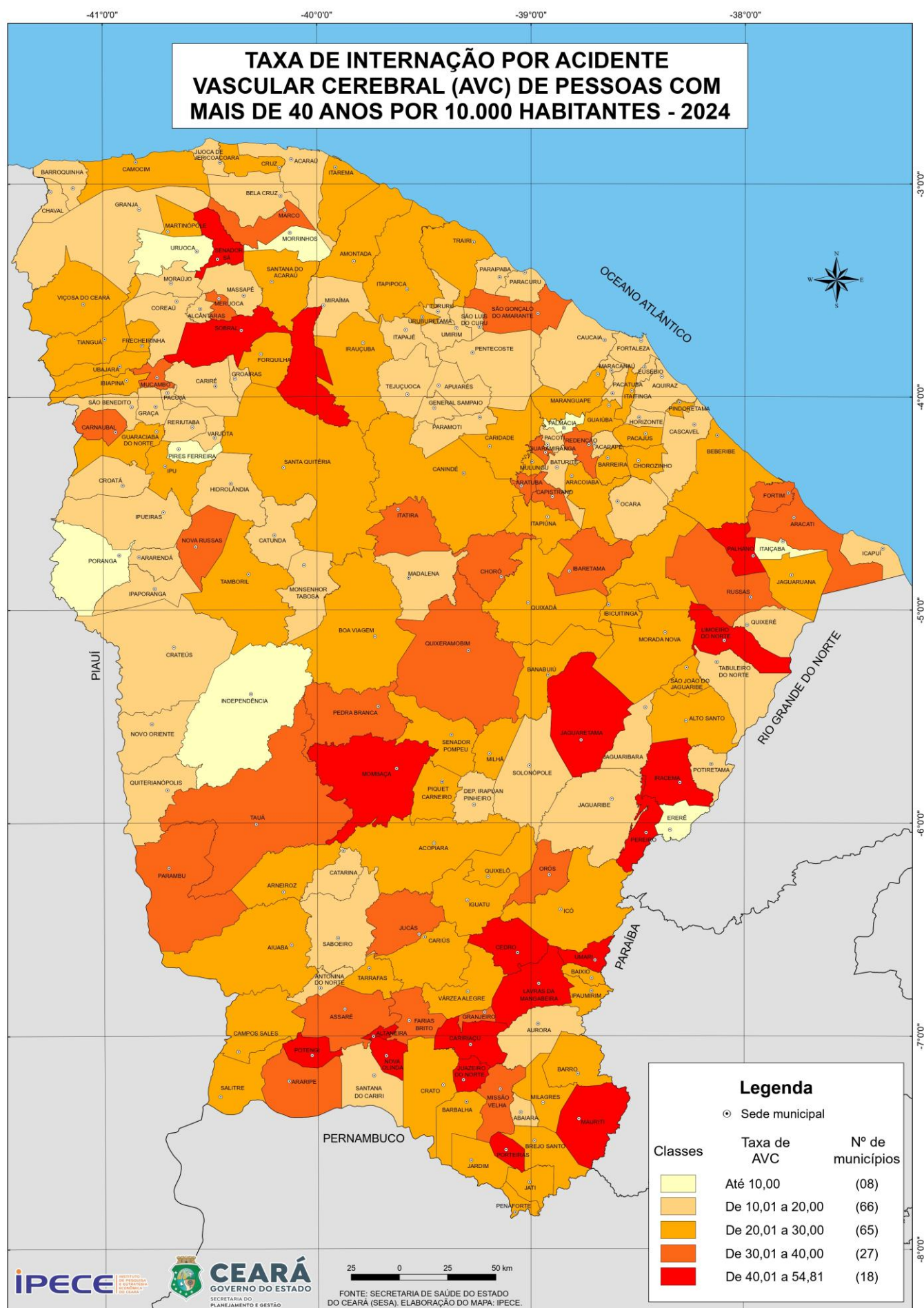
TAXA DE INTERNAÇÃO POR AVC (Acidente Vascular Cerebral)

Taxa de internação por AVC segundo os 10 maiores e os 10 menores municípios do Ceará – 2018-2024

Municípios	Taxa de AVC na faixa de 40 anos e mais por 10.000 hab.						
	2018	2019	2020	2021	2022	2023	2024
Ceará	21,69	24,73	22,74	24,30	23,76	23,95	23,77
10 maiores							
Altaneira	26,26	25,81	25,43	25,12	49,14	55,83	54,81
Cedro	69,58	53,07	42,83	78,24	49,06	44,65	54,47
Iracema	23,10	26,09	32,40	26,83	24,57	30,61	52,00
Mombaça	27,40	28,30	24,95	17,49	33,77	50,15	51,80
Lavras da Mangabeira	14,05	13,77	15,77	21,43	27,13	27,83	51,12
Palhano	59,03	26,01	35,48	42,04	24,03	61,08	45,79
Mauriti	29,41	16,15	14,60	28,62	40,98	40,54	45,50
Potengi	22,48	8,35	11,05	21,97	21,81	37,60	44,95
Pereiro	32,45	33,44	14,09	37,09	41,49	35,86	43,97
Senador Sá	25,49	53,92	40,49	27,76	22,91	...	43,67
10 menores							
Tejuçuoca	3,53	3,45	8,45	4,97	9,67	14,28	10,83
São Luís do Curu	4,52	8,94	15,49	11,00	4,35	17,27	10,65
Ararendá	4,56	40,13	13,09	15,00	4,17	10,31	10,09
Morrinhos	14,33	15,32	18,96	13,19	8,86	9,96	9,65
Poranga	10,81	14,78	22,73	26,34	19,74	...	9,49
Independência	13,10	21,12	16,25	16,90	18,38	17,27	9,35
Pires Ferreira	14,34	35,23	16,14	18,20	17,83	13,25	8,67
Uruoca	13,16	23,44	22,80	18,26	21,47	13,48	7,49
Palmácia	26,96	26,58	16,75	9,52	30,60	13,98	6,88
Itaíçaba	6,44	9,42	6,16	18,16	17,76	20,31	5,67

Fonte: Secretaria da Saúde do Estado do Ceará (SESA).

Nota: Maiores e Menores municípios no ano de 2024.



MÉDICOS

Número de médicos ligados ao SUS por mil habitantes segundo os 10 maiores e os 10 menores municípios do Ceará 2018-2024.

Municípios	Nº de médicos ligados ao SUS por mil habitantes						
	2018	2019	2020	2021	2022	2023	2024
Ceará	1,45	1,50	1,65	1,79	2,12	2,16	2,44
10 maiores							
Barbalha	7,75	7,45	8,57	9,10	8,21	8,54	8,96
Limoeiro do Norte	1,94	1,76	2,05	2,51	3,02	4,75	6,66
Quixeramobim	1,40	1,87	2,13	2,50	2,71	2,74	5,13
Guaramiranga	3,89	2,12	2,14	2,76	2,65	3,28	4,98
Sobral	2,73	2,84	3,22	3,40	3,77	3,78	4,49
Brejo Santo	2,61	2,61	3,07	3,53	3,80	3,95	4,35
, Cascavel	0,98	1,02	1,25	2,28	2,89	3,64	4,32
Crato	1,55	1,67	1,83	2,36	3,31	3,61	3,96
Granjeiro	2,46	1,86	1,87	2,72	2,89	3,03	3,63
São João do Jaguaribe	0,65	1,57	1,45	2,12	2,90	3,58	3,63
10 menores							
Trairi	0,36	0,46	0,48	0,67	0,67	0,90	0,85
Capistrano	1,52	1,13	1,07	1,07	1,04	1,13	0,84
Forquilha	0,66	0,66	0,57	0,65	1,08	0,88	0,80
Amontada	0,63	0,51	0,71	0,57	0,62	0,66	0,79
Tururu	0,94	0,86	0,85	0,90	0,71	0,65	0,78
Alcântaras	0,61	0,60	0,68	0,76	0,62	0,85	0,77
Itatira	0,53	0,60	0,55	0,68	0,64	0,67	0,76
Moraújo	1,15	0,80	0,91	1,02	0,85	0,83	0,70
Salitre	0,67	0,60	0,78	0,60	0,54	0,64	0,52
Pacujá	0,64	0,46	0,46	0,46	0,49	0,47	0,47

Fonte: Secretaria da Saúde do Estado do Ceará (SESA).

Nota: Maiores e Menores municípios no ano de 2024.

LEITOS

Número de leitos por mil habitantes segundo os 10 maiores e os 10 menores municípios do Ceará – 2017-2023

Municípios	Nº de leitos por mil habitantes						
	2018	2019	2020	2021	2022	2023	2024
Ceará	1,69	1,71	1,86	1,89	1,94	1,85	1,86
10 maiores							
Barbalha	6,17	6,01	6,04	6,89	5,84	5,87	5,75
Granjeiro	5,13	5,16	5,19	5,23	5,16	5,04	5,04
Sobral	4,35	4,51	5,00	4,88	5,15	4,91	4,88
Brejo Santo	4,58	4,45	4,82	5,04	5,30	4,75	4,78
Aurora	3,60	3,61	3,62	3,62	3,75	5,10	4,33
Jati	4,08	4,07	4,06	4,05	4,20	4,08	4,07
Quixeramobim	2,96	3,66	4,06	4,28	4,17	3,92	4,00
Mucambo	2,75	2,75	2,75	2,75	2,93	3,57	3,57
Limoeiro do Norte	4,26	4,67	4,64	2,66	2,70	3,49	3,55
Baixio	3,03	3,02	3,01	3,01	3,33	3,25	3,26
10 menores							
Pacatuba	0,23	0,23	0,45	0,44	0,47	0,45	0,59
Ibicuitinga	0,64	0,64	0,55	0,55	0,60	0,59	0,58
Chorozinho	0,44	0,39	0,59	0,59	0,60	0,58	0,58
Itaitinga	0,69	0,68	0,94	0,93	0,59	0,59	0,57
Miraíma	0,57	0,56	0,55	0,54
Aquiraz	0,50	0,50	0,78	0,60	0,57	0,55	0,54
Caucaia	0,46	0,45	0,46	0,62	0,52	0,48	0,54
Trairi	0,23	0,23	0,39	0,81	0,79	0,43	0,42
Maranguape	0,40	0,40	0,43	0,39	0,42	0,40	0,40
Forquilha	0,33	0,33	0,33	0,32	0,33	0,32	0,32

Fonte: Secretaria da Saúde do Estado do Ceará (SESA).

Nota: Maiores e Menores municípios no ano de 2024.

4-INFORMAÇÕES DE EDUCAÇÃO

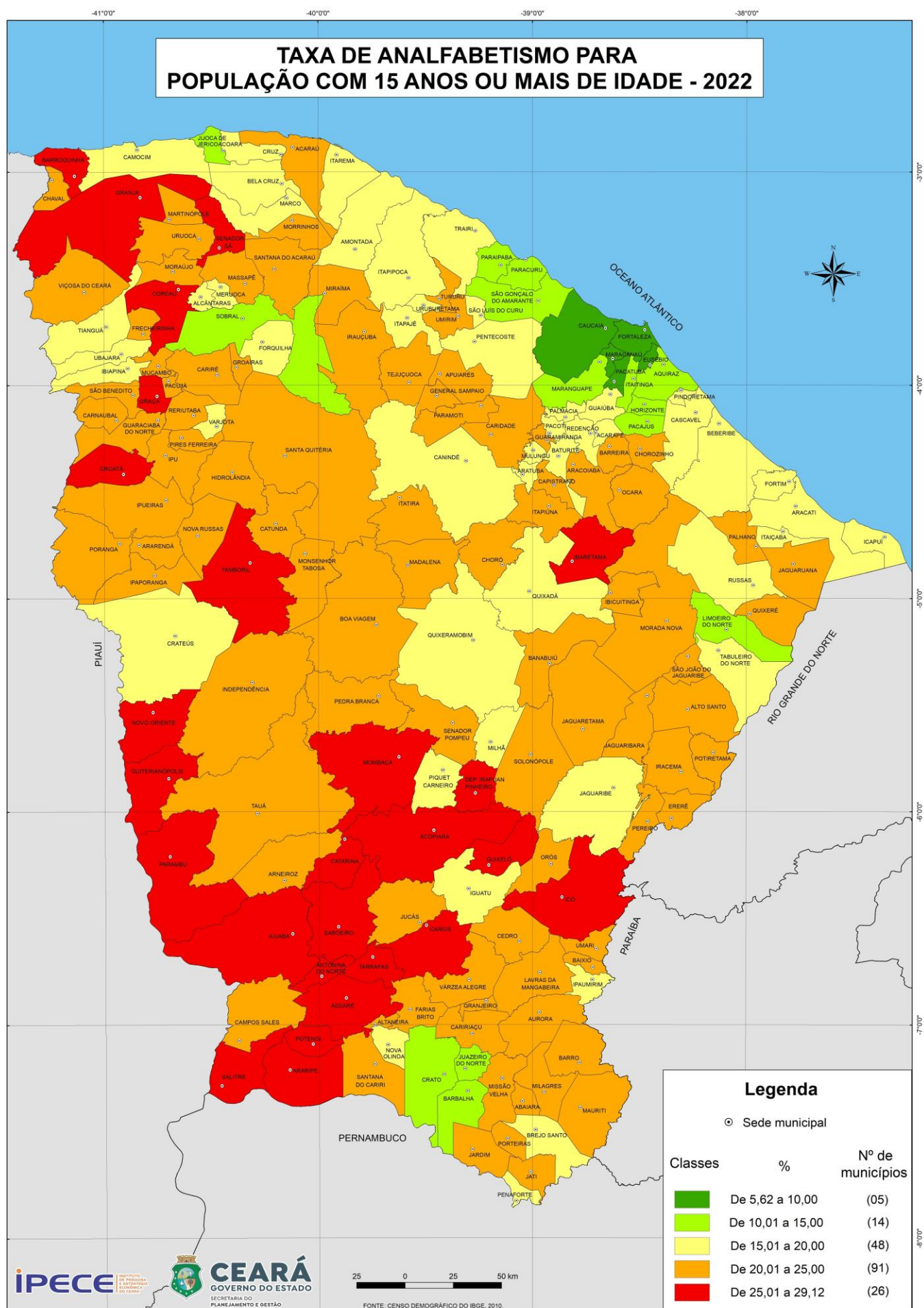
TAXA DE ANALFABETISMO DE PESSOAS COM 15 ANOS OU MAIS DE IDADE

Taxa de analfabetismo da população com 15 anos ou mais de idade -2010/2022

Municípios	Taxa de analfabetismo de pessoas com 15 anos ou mais (%)	
	2010	2022
Ceará	18,8	14,1
10 maiores		
Quixelô	36,8	29,1
Granja	38,6	29,0
Aiuaba	34,1	28,3
Salitre	39,9	28,1
Barroquinha	35,5	27,8
Saboeiro	33,5	27,7
Acopiara	33,0	27,3
Novo Oriente	34,0	27,1
Araripe	33,5	26,8
Tarrafas	35,5	26,7
10 menores		
Crato	15,0	11,6
Horizonte	15,6	11,4
Juazeiro do Norte	16,2	10,9
Maranguape	15,4	10,8
Itaitinga	17,3	10,2
Pacatuba	9,4	8,6
Caucaia	12,9	8,4
Maracanaú	9,7	7,2
Eusébio	13,5	5,9
Fortaleza	6,9	5,6

Fonte: Instituto Brasileiro de Geografia e Estatística (IBGE) / Censos Demográficos 2010/2022.

Nota: Maiores e Menores municípios no ano de 2022.



IDEB SÉRIES INICIAIS E FINAIS NO ENSINO FUNDAMENTAL

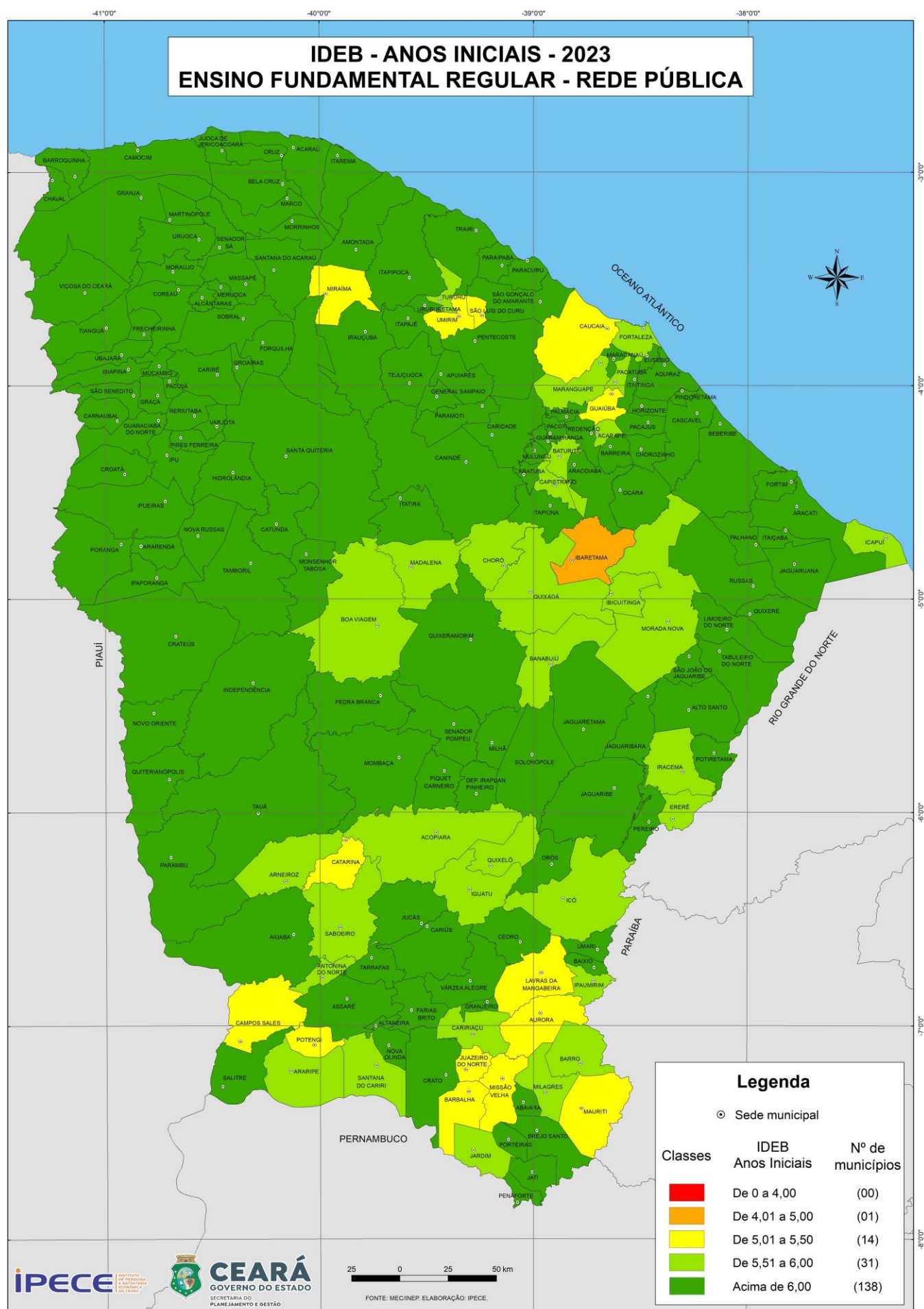
Índice de Desenvolvimento da Educação Básica nas séries iniciais e finais no ensino fundamental, na rede municipal, segundo os 10 maiores e os 10 menores municípios do Ceará – 2019/2021/2023

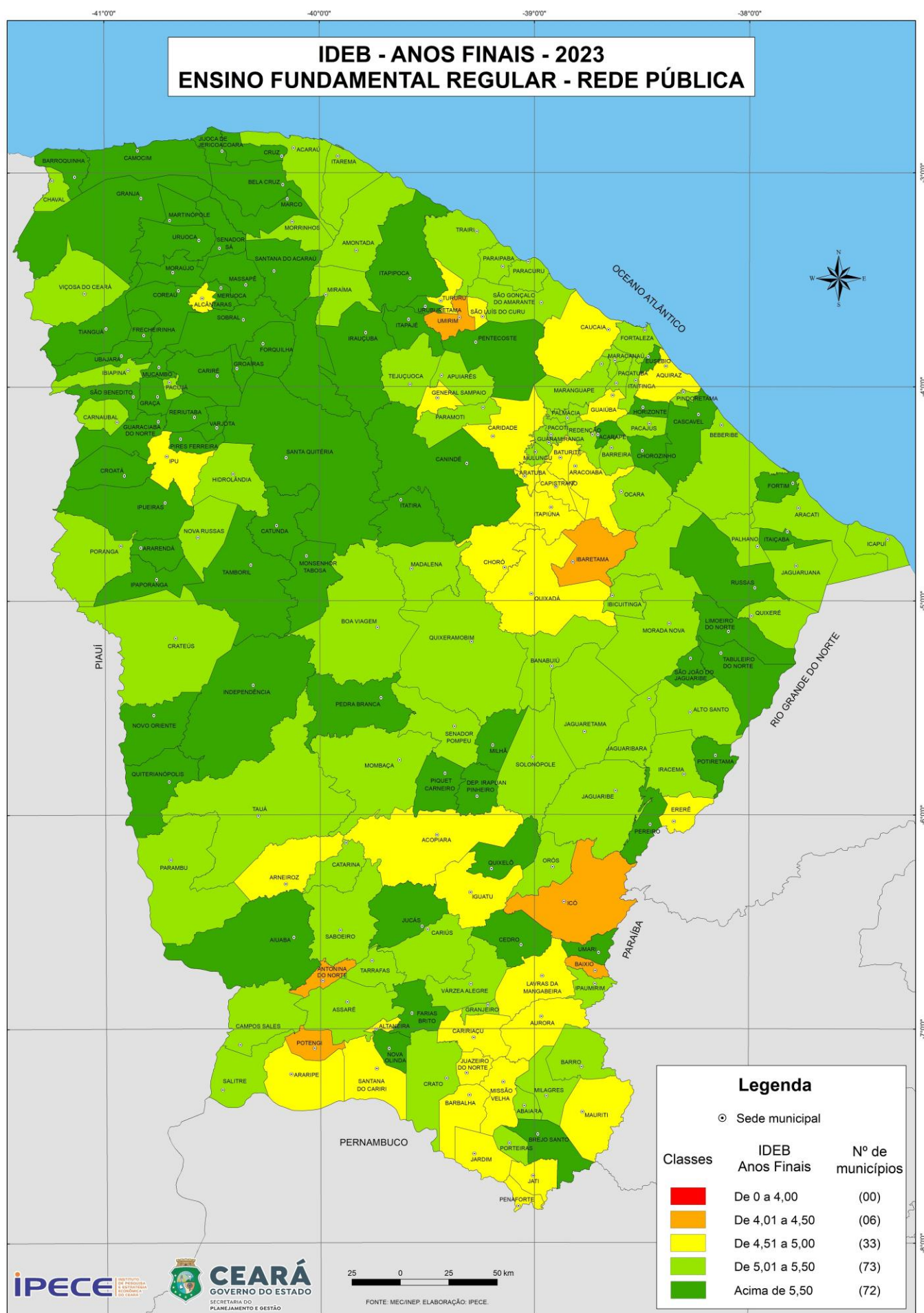
IDEB no Ensino Fundamental (Rede Municipal)							
Municípios	Séries Iniciais			Municípios	Séries finais		
	2019	2021	2023		2019	2021	2023
10 maiores				10 maiores			
Pires Ferreira	8,5	9,1	10,0	Pires Ferreira	7,8	7,9	9,2
Jijoca de Jericoacoara	8,3	9,1	9,7	Dep. Irapuan Pinheiro	5,4	7,0	8,8
Independência	9,1	8,7	9,6	Catunda	6,9	7,3	8,4
Sobral	8,4	8,0	9,6	Ararendá	6,9	8,1	8,3
Coreaú	6,6	6,3	9,5	Novo Oriente	7,7	6,8	8,2
Mucambo	9,4	9,4	9,5	Sobral	6,9	6,6	7,9
Novo Oriente	8,3	8,9	9,5	Jijoca de Jericoacoara	7,0	7,0	7,8
Pedra Branca	8,1	8,6	9,5	Monsenhor Tabosa	4,5	5,8	7,5
Ararendá	8,3	9,5	9,4	Milhã	6,4	6,3	7,4
Dep. Irapuan Pinheiro	8,3	8,2	9,4	Independência	5,9	6,8	7,3
10 menores				10 menores			
Guaiúba	5,6	5,3	5,5	Ereré	4,8	4,9	4,7
Juazeiro do Norte	5,5	5,4	5,5	Lavras da Mangabeira	4,4	4,9	4,7
Mauriti	5,6	5,0	5,5	Penaforte	4,8	4,4	4,7
Missão Velha	5,9	4,7	5,5	Missão Velha	4,3	4,6	4,6
Potengi	5,1	5,2	5,5	Antonina do Norte	5,1	5,0	4,5
São Luís do Curu	4,9	5,1	5,5	Baixio	4,4	5,0	4,5
Umirim	5,3	5,2	5,5	Umirim	4,4	4,6	4,5
Lavras da Mangabeira	5,3	4,9	5,4	Ibaretama	4,3	4,5	4,3
Miraíma	5,5	5,0	5,4	Icó	4,2	...	4,2
Ibaretama	5,1	5,1	4,9	Potengi	5,0	5,0	4,1

Fonte: Instituto Nacional de Estudos e Pesquisas Educacionais Anísio Teixeira (INEP).

Nota: Maiores e Menores municípios no ano de 2023.

Índice de 0 a 10.





SPAECE 5º ANO DO ENSINO FUNDAMENTAL EM PORTUGUÊS

Resultado de Desempenho em português na rede municipal no 5º ano do ensino fundamental, segundo os 10 maiores e os 10 menores municípios do Ceará – 2018–2019/2022-2024

Municípios	SAPECE 5º ano do ensino fundamental – Rede Municipal				
	Proficiência Média em Português				
	2018	2019	2022	2023	2024
Ceará	229,4	235,0	234,7	242,2	247,5
10 maiores					
Coreaú	263,2	271,9	286,0	316,1	324,7
Pedra Branca	299,4	301,8	315,7	320,7	319,6
Ararendá	293,9	305,7	308,2	300,8	318,5
Senador Sá	232,4	245,2	257,7	289,9	315,6
Varjota	272,1	275,5	277,9	301,8	315,1
Solonópole	233,5	264,4	281,9	303,3	311,2
Piquet Carneiro	268,9	272,0	286,1	300,1	309,3
Forquilha	274,9	281,1	269,0	318,5	309,2
Pires Ferreira	286,8	297,8	323,5	326,3	308,9
Groaíras	268,6	281,2	301,7	309,2	308,3
10 menores					
Jardim	208,4	202,5	204,5	208,5	216,6
Caucaia	207,2	204,0	207,5	208,8	215,8
Aiuaba	215,7	216,9	214,4	211,1	215,0
Ibaretama	195,1	214,5	193,7	191,8	213,8
Acopiara	224,2	220,9	218,3	216,6	213,8
Aurora	202,3	201,3	210,4	205,0	213,3
Juazeiro do Norte	207,2	208,7	205,1	211,8	212,7
Jati	208,9	219,1	220,1	219,2	212,4
Penaforte	216,9	241,3	210,8	206,1	206,6
São Luís do Curu	205,3	192,5	211,7	216,7	199,5

Fonte: Secretaria da Educação (SEDUC).

Nota: Maiores e Menores municípios no ano de 2024.

Indicação do Padrão de Desempenho:

Muito Crítico - Até 125 pontos;

Crítico - de 125 a 175 pontos;

Intermediário - de 175 a 225 pontos;

Adequado - acima de 225 pontos.

SPAECE 5º ANO DO ENSINO FUNDAMENTAL EM MATEMÁTICA

Resultado de Desempenho em matemática na rede municipal no 5º ano do ensino fundamental, segundo os 10 maiores e os 10 menores municípios do Ceará – 2018–2019/2022-2024

Municípios	SAPECE 5º ano do ensino fundamental – Rede Municipal				
	Proficiência Média em Matemática				
	2018	2019	2022	2023	2024
Ceará	237,0	241,7	236,8	248,9	255,2
10 maiores					
Coreaú	282,0	282,5	309,4	342,3	340,6
Deputado Irapuan Pinheiro	294,3	288,4	319,9	349,5	338,9
Reriutaba	291,5	301,2	327,4	335,4	331,8
Pedra Branca	322,5	321,8	332,3	345,4	331,3
Senador Sá	260,4	258,4	278,2	316,9	330,4
Ipaporanga	276,8	303,1	286,4	316,1	330,3
Varjota	295,5	288,8	291,7	332,5	329,8
Ararendá	305,0	322,6	332,2	336,1	326,4
Forquilha	297,3	290,7	282,8	342,6	326,0
Groaíras	291,2	309,2	316,7	335,0	325,6
10 menores					
Uruburetama	214,3	213,0	216,3	220,3	220,3
Iguatu	219,2	208,1	205,3	211,7	219,7
Umirim	226,5	215,5	212,3	201,3	218,5
Acopiara	225,8	221,2	212,2	215,1	218,5
Aurora	211,7	202,9	208,2	203,0	218,1
Aiuaba	222,7	226,9	216,4	216,0	217,0
Caucaia	202,2	206,4	200,8	206,6	213,4
Penaforte	232,1	262,8	223,0	215,7	212,5
Juazeiro do Norte	204,3	206,5	196,2	206,7	211,4
São Luís do Curu	203,1	193,9	212,8	214,5	207,7

Fonte: Secretaria da Educação (SEDUC).

Nota: Maiores e Menores municípios no ano de 2024.

Indicação do Padrão de Desempenho:

Muito Crítico - Até 125 pontos;

Crítico - de 125 a 175 pontos;

Intermediário - de 175 a 225 pontos;

Adequado - acima de 225 pontos.

SPAECE 9º ANO DO ENSINO FUNDAMENTAL EM PORTUGUÊS

Resultado de Desempenho em português na rede municipal no 9º ano do ensino fundamental, segundo os 10 maiores e os 10 menores municípios do Ceará – 2018–2019/2022-2024

Municípios	SAPECE 9º ano do ensino fundamental – Rede Municipal				
	Proficiência Média em Português				
	2018	2019	2022	2023	2024
Ceará	261,8	263,6	264,1	267,6	267,6
10 maiores					
Pedra Branca	291,8	302,7	337,6	342,4	329,6
Cariré	293,3	295,4	309,7	327,0	328,1
Varjota	262,7	277,8	283,4	319,2	326,6
Forquilha	297,3	298,6	279,4	325,2	325,9
Reriutaba	276,3	276,8	317,9	328,3	324,5
Milhã	277,7	284,0	297,8	327,7	324,1
Piquet Carneiro	280,6	297,4	297,1	300,5	323,8
Quiterianópolis	259,7	278,7	280,5	297,8	318,9
Coreaú	273,5	283,0	279,6	309,2	318,7
Ararendá	276,8	332,9	332,9	303,3	317,4
10 menores					
Potengi	265,6	266,4	240,4	244,8	244,8
Tejuçuoca	251,1	255,7	258,2	257,8	244,4
Miraíma	230,6	236,6	235,7	245,7	244,2
Ibaretama	240,3	234,4	245,1	240,0	241,9
Catarina	234,7	240,5	241,1	250,0	239,8
Umirim	245,0	241,4	250,9	242,8	239,2
Aiuaba	254,9	255,2	253,1	251,7	238,1
São Luís do Curu	249,1	236,1	237,7	249,6	237,7
Missão Velha	240,9	242,8	239,8	239,9	236,3
Jardim	253,5	256,2	245,8	246,0	229,7

Fonte: Secretaria da Educação (SEDUC).

Nota: Maiores e Menores municípios no ano de 2024.

Indicação do Padrão de Desempenho:

Muito Crítico - Até 200 pontos;

Crítico - de 200 a 250 pontos;

Intermediário - de 250 a 300 pontos;

Adequado - Acima de 300 pontos.

SPAECE 9º ANO DO ENSINO FUNDAMENTAL EM MATEMÁTICA

Resultado de Desempenho em matemática na rede municipal no 9º ano do ensino fundamental, segundo os 10 maiores e os 10 menores municípios do Ceará – 2018–2019/2022-2024

Municípios	SAPECE 9º ano do ensino fundamental – Rede Municipal				
	Proficiência Média em Matemática				
	2018	2019	2022	2023	2024
Ceará	261,7	263,4	260,5	267,1	272,7
10 maiores					
Deputado Irapuan Pinheiro	285,2	281,8	390,4	375,6	379,9
Coreaú	280,8	288,6	282,1	364,8	377,4
Cariré	311,3	305,1	330,4	364,3	376,9
Ararendá	316,9	373,9	383,0	374,9	376,8
Forquilha	314,6	314,4	283,1	371,8	374,5
Pedra Branca	326,9	346,2	363,9	381,7	373,8
Varjota	267,0	272,6	308,3	355,8	369,3
Mucambo	260,7	308,8	367,9	317,4	366,8
Solonópole	251,2	266,6	328,5	341,0	366,7
Piquet Carneiro	306,6	321,7	305,2	323,5	366,6
10 menores					
Ibaretama	229,2	233,0	242,5	238,9	244,3
Juazeiro do Norte	250,3	245,2	237,2	240,4	241,0
Catarina	240,9	238,0	248,8	253,5	240,6
Aracoiaba	245,3	242,9	248,3	234,7	240,2
Aiuaba	245,9	246,5	243,1	246,3	239,9
Penaforte	246,8	280,7	241,8	251,5	239,7
Jardim	246,7	251,5	238,7	239,6	238,2
Caucaia	235,2	233,2	235,0	236,9	237,5
Umirim	236,0	233,7	235,7	229,8	234,1
São Luís do Curu	237,6	227,4	230,8	236,5	226,6

Fonte:Secretaria da Educação (SEDUC).

Nota: Maiores e Menores municípios no ano de 2024.

Indicação do Padrão de Desempenho:

Muito Crítico - Até 225 pontos;

Crítico - 225 a 275 pontos;

Intermediário - 275 a 325 pontos;

Adequado - Acima de 325 pontos.

;

IDEB SÉRIE FINAL NO ENSINO MÉDIO

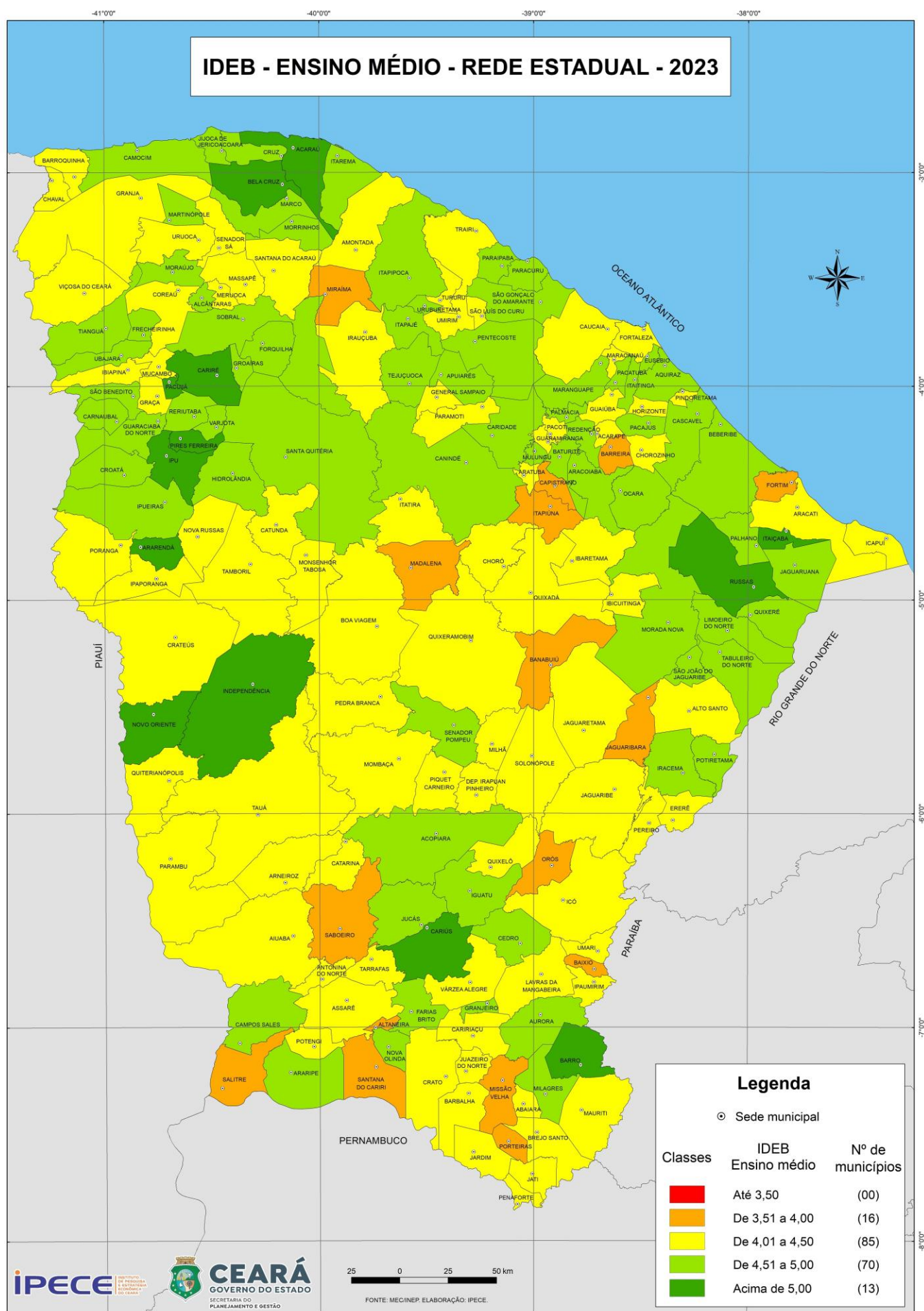
Índice de Desenvolvimento da Educação Básica na 3ª série do Ensino Médio na rede estadual, segundo os 10 maiores e os 10 menores municípios do Ceará – 2019/2021/2023

Municípios	IDEB na 3ª série do Ensino Médio (Rede Estadual)		
	2019	2021	2023
Ceará	4,2	4,4	4,4
10 maiores			
Ararendá	5,6	6,4	6,9
Novo Oriente	4,7	5,1	5,9
Pires Ferreira	3,9	3,9	5,8
Independência	4,5	5,6	5,7
Pacujá	5,5	5,7	5,7
Cariús	5,0	5,2	5,5
Ipu	4,6	5,2	5,5
Bela Cruz	5,0	5,2	5,4
Itaíçaba	5,1	5,4	5,2
Acaraú	4,6	4,9	5,1
10 menores			
Saboeiro	4,4	4,2	4,0
Barreira	3,6	3,9	3,9
Capistrano	3,7	3,8	3,9
Itapiúna	4,0	4,1	3,9
Madalena	4,1	4,4	3,9
Porteiras	3,8	3,9	3,9
Salitre	3,7	3,7	3,9
Altaneira	3,5	3,6	3,8
Jaguaribara	4,0	4,3	3,8
Santana do Cariri	3,5	3,7	3,6

Fonte: Secretaria da Educação (SEDUC).

Nota: Maiores e Menores municípios no ano de 2023.

Índice de 0 a 10.



SPAECE 3ª SÉRIE DO ENSINO MÉDIO EM PORTUGUÊS

Resultado de Desempenho em português na rede estadual na 3ª série do ensino médio, segundo os 10 maiores e os 10 menores municípios do Ceará – 2018– 2019/2022-2024

Municípios	SPAECE 3ª série do ensino médio – Rede Estadual				
	Proficiência Média em Português				
	2018	2019	2022	2023	2024
Ceará	271,6	278,6	276,6	278,6	281,2
10 maiores					
Ararendá	269,2	283,7	314,6	302,1	313,3
Iracema	265,1	279,0	288,4	300,9	309,4
Pacujá	289,7	299,4	299,5	309,8	308,7
Cariús	271,6	282,0	284,7	297,7	307,6
Bela Cruz	280,7	290,9	303,2	302,9	305,5
Novo Oriente	272,2	285,8	302,4	282,9	305,0
Jijoca de Jericoacoara	294,6	295,9	290,4	287,5	301,7
Ararendá	269,2	283,7	314,6	302,1	313,3
Iracema	265,1	279,0	288,4	300,9	309,4
Pacujá	289,7	299,4	299,5	309,8	308,7
10 menores					
Catarina	252,5	260,1	253,3	267,5	262,3
Umirim	248,9	257,7	254,1	250,6	262,0
Choró	255,6	258,9	257,1	257,1	261,4
Capistrano	249,3	256,6	253,9	258,3	261,3
Santana do Cariri	254,1	252,3	249,8	257,8	260,7
Porteiras	239,7	258,2	251,4	262,0	258,2
Barreira	264,3	261,3	261,5	260,6	257,7
Ipaumirim	252,4	266,4	258,0	264,2	256,1
Ereré	257,4	262,0	247,0	261,2	249,7
Altaneira	258,0	250,1	254,7	249,5	234,7

Fonte: Secretaria da Educação (SEDUC).

Nota: Maiores e Menores municípios no ano de 2024.

Indicação do Padrão de Desempenho:

Muito Crítico - Até 225 pontos;

Crítico - 225 a 275 pontos;

Intermediário - 275 a 325 pontos;

Adequado - acima de 325.

SPAECE 3ª SÉRIE DO ENSINO MÉDIO EM MATEMÁTICA

Resultado de Desempenho em matemática na rede estadual na 3ª série do ensino médio, segundo os 10 maiores e os 10 menores municípios do Ceará – 2018–2019/2022-2024

Municípios	SAPECE 3ª série do ensino médio – Rede Estadual				
	Proficiência Média em Matemática				
	2018	2019	2022	2023	2024
Ceará	272,5	274,6	274,4	275,0	279,0
10 maiores					
Ararendá	291,5	338,0	387,7	386,0	372,1
Novo Oriente	291,5	309,8	339,0	330,4	354,4
Cariús	293,9	328,6	326,6	326,3	343,9
Pacujá	318,0	340,7	315,2	318,9	333,4
Pires Ferreira	264,4	265,8	281,1	344,9	322,9
Bela Cruz	308,8	309,0	313,3	314,5	319,8
Reriutaba	287,2	289,6	286,5	290,0	317,1
Senador Sá	258,2	255,0	260,7	268,3	317,1
Frecheirinha	266,9	255,9	281,0	284,7	315,8
Jijoca de Jericoacoara	304,1	295,2	289,3	289,6	310,8
10 menores					
Ibaretama	253,8	250,7	257,6	259,6	259,7
Itapiúna	259,3	262,1	247,2	251,7	258,8
Madalena	268,8	263,0	263,7	264,0	258,8
Saboeiro	275,6	277,2	268,5	260,4	258,8
Arneiroz	270,9	263,6	271,7	261,4	256,7
Santana do Cariri	256,7	256,0	258,3	255,7	256,4
Ereré	263,9	254,6	261,2	258,8	256,3
Capistrano	256,0	251,5	255,3	246,2	255,5
São Luís do Curu	249,0	246,6	250,7	256,6	254,6
Choró	255,2	257,3	257,1	255,4	252,5

Fonte: Secretaria da Educação (SEDUC).

Nota: Maiores e Menores municípios no ano de 2024.

Indicação do Padrão de Desempenho:

Muito Crítico - Até 250 pontos;

Crítico - 250 a 300 pontos;

Intermediário - 300 a 350 pontos;

Adequado - Acima de 350 pontos.

5-INFORMAÇÕES DE EMPREGO**EMPREGO FORMAL**

Número de empregos formais, segundo os 10 maiores e os 10 menores municípios do Ceará – 2018-2024

Municípios	Número de empregos formais						
	2018	2019	2020	2021	2022	2023	2024
Ceará	1.471.704	1.478.563	1.441.497	1.528.938	1.651.737	1.739.427	1.350.744
10 maiores							
Fortaleza	768.412	759.294	754.360	764.290	828.827	818.051	720.344
Maracanaú	56.778	60.901	59.966	61.977	65.151	70.208	62.498
Juazeiro do Norte	49.688	49.712	44.153	50.975	52.778	56.246	51.620
Sobral	47.785	45.128	48.110	48.010	54.218	53.524	49.313
Eusébio	37.702	37.761	37.360	38.900	46.063	49.669	47.768
Caucaia	35.929	38.967	39.629	46.040	47.282	46.561	41.265
Horizonte	17.323	17.744	18.622	19.909	21.206	22.351	21.664
Aquiraz	16.894	17.020	17.337	19.071	21.339	22.950	19.883
Crato	18.433	17.851	16.794	17.655	19.014	19.269	15.912
São Gonçalo do Amarante	12.396	12.635	12.872	14.100	15.827	17.272	13.220
10 menores							
Umari	617	562	346	324	464	1.224	59
Altaneira	429	726	372	534	590	934	52
Pires Ferreira	534	459	614	784	855	976	50
Choró	672	674	537	534	506	540	47
Ereré	508	456	554	576	552	643	42
Arneiroz	340	372	286	492	602	419	32
Tarrafas	506	818	471	531	552	626	29
Potiretama	524	606	262	406	369	388	27
Granjeiro	587	622	358	439	521	704	24
Baixio	625	695	611	504	364	431	17

Fonte: RAIS-SEPRT/ME

Nota: Maiores e Menores municípios no ano de 2024.

SALDO DE EMPREGO

Admissões, desligamentos e saldos, segundo os 10 maiores e os 10 menores municípios do Ceará – 2024

Municípios	Admissões	Desligamentos	Saldos
Ceará	614.833	558.602	56.231
10 maiores			
Fortaleza	344.030	315.534	28.496
Juazeiro do Norte	23.344	19.736	3.608
Sobral	16.353	13.248	3.105
Maracanaú	29.133	26.574	2.559
Horizonte	8.644	6.359	2.285
Crato	6.354	5.130	1.224
Aquiraz	9.631	8.452	1.179
Itaitinga	5.255	4.289	966
Camocim	2.181	1.252	929
Russas	5.306	4.377	929
10 menores			
Varjota	635	792	-157
Trairi	1.571	1.755	-184
Fortim	766	972	-206
Hidrolândia	146	393	-247
Tejucuoca	100	380	-280
Caninde	2.094	2.392	-298
Itapagé	1.377	1.710	-333
Mauriti	1.611	2.026	-415
Abaíara	131	824	-693
Caucaia	18.643	20.357	-1.714

Fonte: Novo Caged – SEPRT/ME

Admissões, desligamentos e saldos, segundo os 10 maiores e os 10 menores municípios do Ceará – Out-2025

Municípios	Admissões	Desligamentos	Saldos
Ceará	478.730	424.811	53.919
10 maiores			
Fortaleza	294.927	265.608	29.319
Sobral	14.279	10.929	3.350
Juazeiro do Norte	19.479	16.735	2.744
Maracanau	25.258	22.922	2.336
Horizonte	7.587	5.380	2.207
Itaitinga	4.624	3.495	1.129
Crato	5.490	4.411	1.079
Camocim	1.981	1.017	964
Russas	4.620	3.767	853
Eusebio	19.444	18.665	779
10 menores			
Oros	58	100	- 42
Jijoca de Jericoacoara	1.799	1.847	- 48
Brejo Santo	2.770	2.850	- 80
Fortim	686	825	- 139
Trairi	1.345	1.504	- 159
Tejucuoca	93	342	- 249
Caninde	1.866	2.170	- 304
Itapage	1.202	1.562	- 360
Abaíara	121	816	- 695
Caucaia	15.859	17.032	- 1.173

Fonte: Novo Caged – SEPRT/ME

Nota: Acumulado até out/25.

6- SANEAMENTO**ABASTECIMENTO D'ÁGUA**

Abastecimento d'água nos domicílios particulares ocupados ligados a rede geral de distribuição – 2022

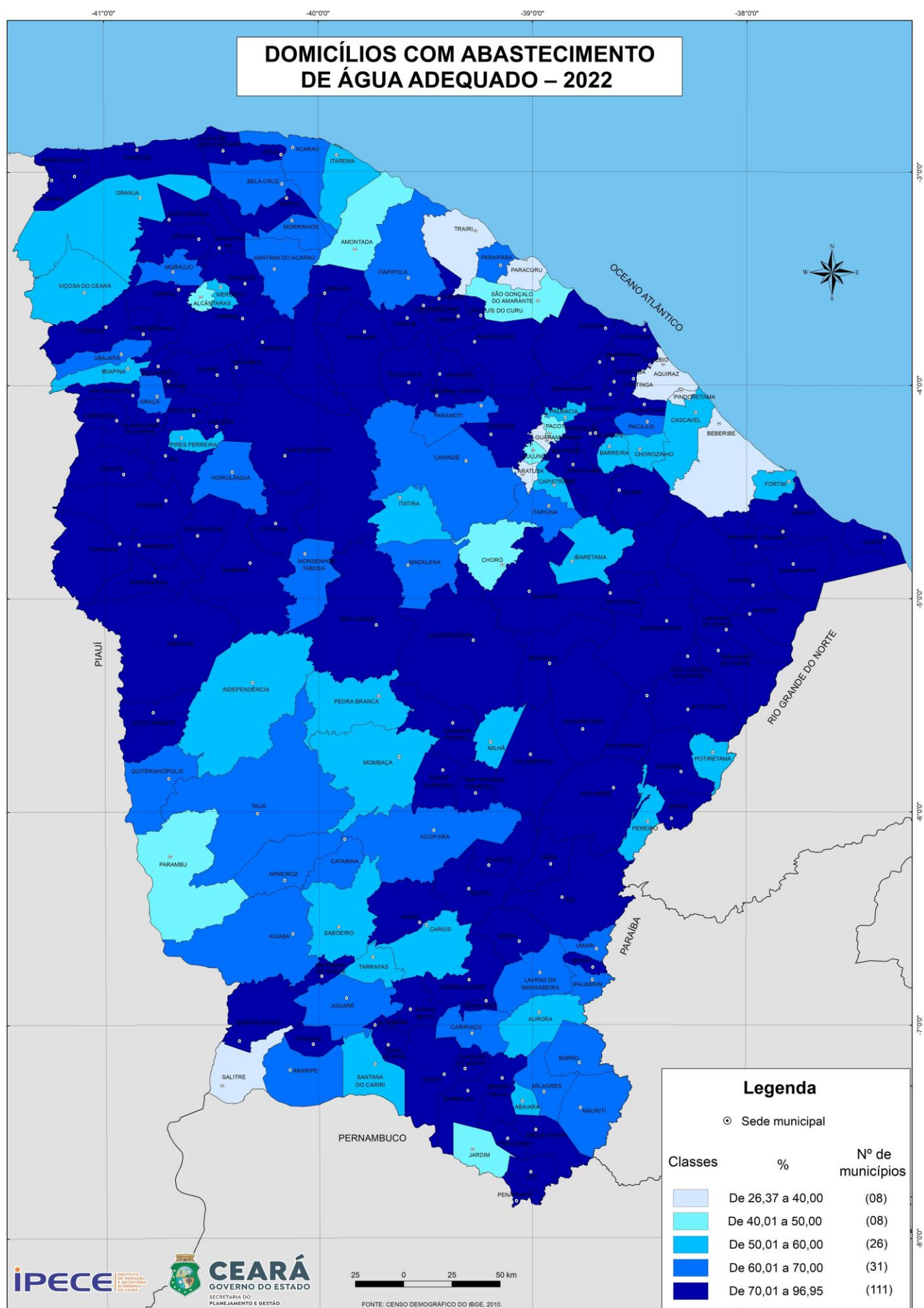
Municípios	Total dos domicílios particulares ocupados	Com abastecimento d'água ligado a rede geral	% abastecimento d'água ligado a rede geral
Ceará	3.020.374	2.392.416	79,21
10 maiores			
Maracanaú	79.675	77.242	96,95
Pacatuba	27.103	26.092	96,27
Croatá	6.103	5.857	95,97
Itaitinga	19.522	18.557	95,06
Juazeiro do Norte	97.385	91.701	94,16
Sobral	68.018	63.803	93,80
Forquilha	8.102	7.555	93,25
Groaíras	4.009	3.735	93,17
Jaguaribara	3.361	3.111	92,56
Altaneira	2.485	2.295	92,35
10 menores			
Jardim	8.745	4.100	46,88
São Gonçalo do Amarante	17.957	7.908	44,04
Guaramiranga	1.916	674	35,18
Trairi	18.908	6.554	34,66
Aratuba	3.579	1.098	30,68
Salitre	5.367	1.629	30,35
Beberibe	18.251	5.072	27,79
Paracuru	12.982	3.603	27,75
Pindoretama	7.999	2.186	27,33
Aquiraz	27.749	7.318	26,37

Fonte: Instituto Brasileiro de Geografia e Estatística (IBGE) / Censo Demográfico 2022.

Ligações ativas de água, segundo os 10 maiores e os 10 menores municípios atendidos pela CAGECE - Ceará – 2018-2024

Municípios	Ligações ativas de água						
	2018	2019	2020	2021	2022	2023	2024
Ceará	1.642.486	1.662.674	1.696.655	1.706.361	1.735.923	1.780.917	1.818.663
10 maiores							
Fortaleza	659.495	662.869	670.266	670.868	674.564	683.378	687.915
Juazeiro do Norte	86.902	87.800	90.014	92.181	93.194	95.248	98.226
Caucaia	88.431	89.933	91.706	90.734	92.237	94.896	96.833
Maracanaú	73.980	74.193	75.472	75.075	76.505	78.892	80.078
Maranguape	26.724	26.831	27.077	26.640	26.890	28.228	28.799
Itapipoca	23.900	24.423	24.781	25.410	26.165	27.356	27.785
Tianguá	20.769	21.429	22.393	23.330	24.064	25.529	26.325
Itaitinga	16.207	17.080	18.566	19.245	20.654	22.660	26.103
Pacatuba	19.549	20.401	20.727	20.937	20.958	22.087	23.162
Eusébio	15.328	16.159	17.189	18.215	19.836	21.230	22.769
10 menores							
Aratuba	1.311	1.292	1.358	1.359	1.348	1.384	1.405
Arneiroz	1.267	1.241	1.299	1.269	1.313	1.348	1.394
Choró	1.143	1.166	1.252	1.161	1.222	1.305	1.372
Baixio	1.229	1.249	1.252	1.312	1.324	1.319	1.343
Potiretama	1.095	1.141	1.177	1.214	1.260	1.297	1.304
Tarrafas	1.054	1.073	1.119	1.121	1.155	1.172	1.190
Pacoti	932	904	913	883	850	891	902
Ibaretama	668	700	746	707	811	860	891
Granjeiro	685	700	721	712	726	738	749
Guaramiranga	665	659	668	690	713	718	732

Fonte: Companhia de Água e Esgoto do Ceará (CAGECE).
Nota: Maiores e Menores municípios no ano de 2024.

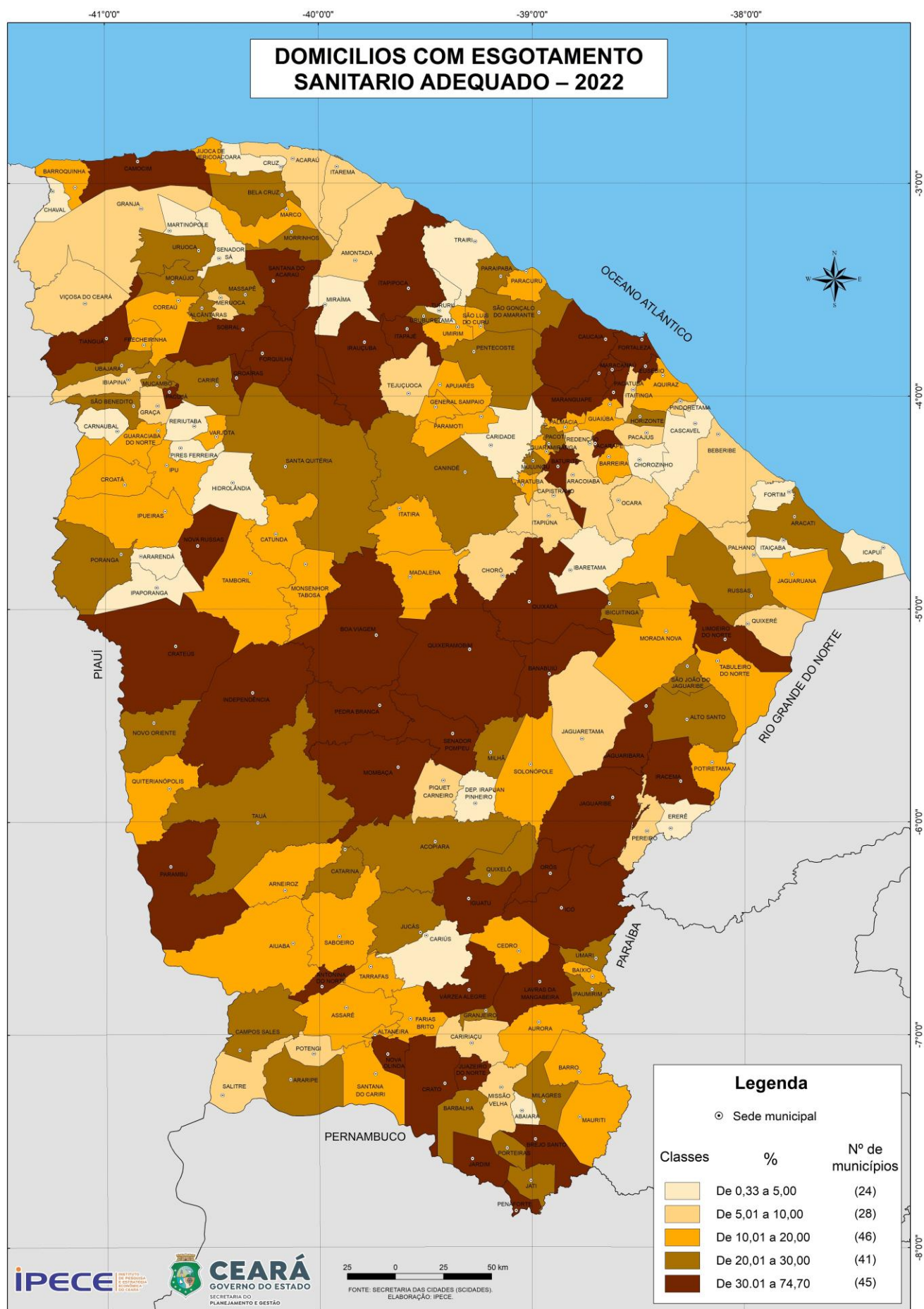


ESGOTAMENTO SANITÁRIO**ESGOTAMENTO SANITÁRIO**

Esgotamento sanitário nos domicílios particulares ocupados ligados a rede geral, rede pluvial ou fossa ligada à rede de distribuição - 2022

Municípios	Total dos domicílios particulares ocupados	Com esgotamento sanitário ligado a rede geral, rede pluvial ou fossa ligada à rede	% Esgotamento sanitário ligado a rede geral, rede pluvial ou fossa ligada à rede
Ceará	3.020.374	1.243.615	41,17
10 maiores			
Sobral	68.018	50.810	74,70
Fortaleza	860.139	616.849	71,72
Forquilha	8.102	5.216	64,38
Penaforte	2.919	1.849	63,34
Jaguaribara	3.361	2.103	62,57
Pacatuba	27.103	16.908	62,38
Jaguaribe	12.399	7.735	62,38
Brejo Santo	17.032	10.155	59,62
Maracanaú	79.675	42.648	53,53
Crateús	27.119	13.692	50,49
10 menores			
Ereré	2.248	47	2,09
Icapuí	7.177	120	1,67
Deputado Irapuan Pinheiro	3.344	50	1,50
Tururu	5.077	66	1,30
Pires Ferreira	3.261	42	1,29
Carnaubal	5.722	68	1,19
Chorozinho	7.143	51	0,71
Itaiçaba	2.816	18	0,64
Ararendá	3.960	20	0,51
Chaval	3.922	13	0,33

Fonte: Instituto Brasileiro de Geografia e Estatística (IBGE) / Censos Demográficos 2022.



Ligações ativas de esgoto, segundo os 10 maiores e os 10 menores municípios atendidos pela CAGECE - Ceará – 2018-2024.

Municípios	Ligações ativas de esgoto						
	2018	2019	2020	2021	2022	2023	2024
Ceará	617.140	663.715	660.781	705.937	765.023	787.002	829.378
10 maiores							
Fortaleza	395.565	406.645	416.702	477.993	490.162	501.805	532.510
Caucaia	41.383	43.407	44.568	50.297	52.502	54.844	57.233
Maracanaú	35.794	36.560	37.295	41.112	42.258	43.460	45.960
Juazeiro do Norte	24.533	24.545	24.507	27.938	28.142	28.500	31.521
Pacatuba	11.828	12.071	12.317	13.521	13.096	13.297	14.327
Crateús	9.624	10.083	10.795	12.310	12.669	13.419	14.310
Itapipoca	11.369	11.260	11.356	12.116	12.205	12.500	12.580
Tianguá	6.991	7.399	7.696	8.639	8.668	8.897	9.587
Russas	5.457	5.565	5.919	6.766	6.734	6.979	7.074
Quixadá	5.137	5.179	5.584	6.177	6.356	6.506	6.595
10 menores							
Granjeiro	290	294	302	321	322	326	336
Quixeramobim	-	-	-	-	-	-	307
Baturité	258	251	251	271	272	273	285
Salitre	232	189	195	216	243	289	284
Iracema	-	-	-	139	247	252	258
Mulungu	232	228	231	249	250	254	256
Jaguaretama	125	129	127	126	129	130	130
Saboeiro	103	104	105	109	116	116	115
Tarrafas	84	82	83	101	113	113	113
Orós	-	-	-	-	40	40	40

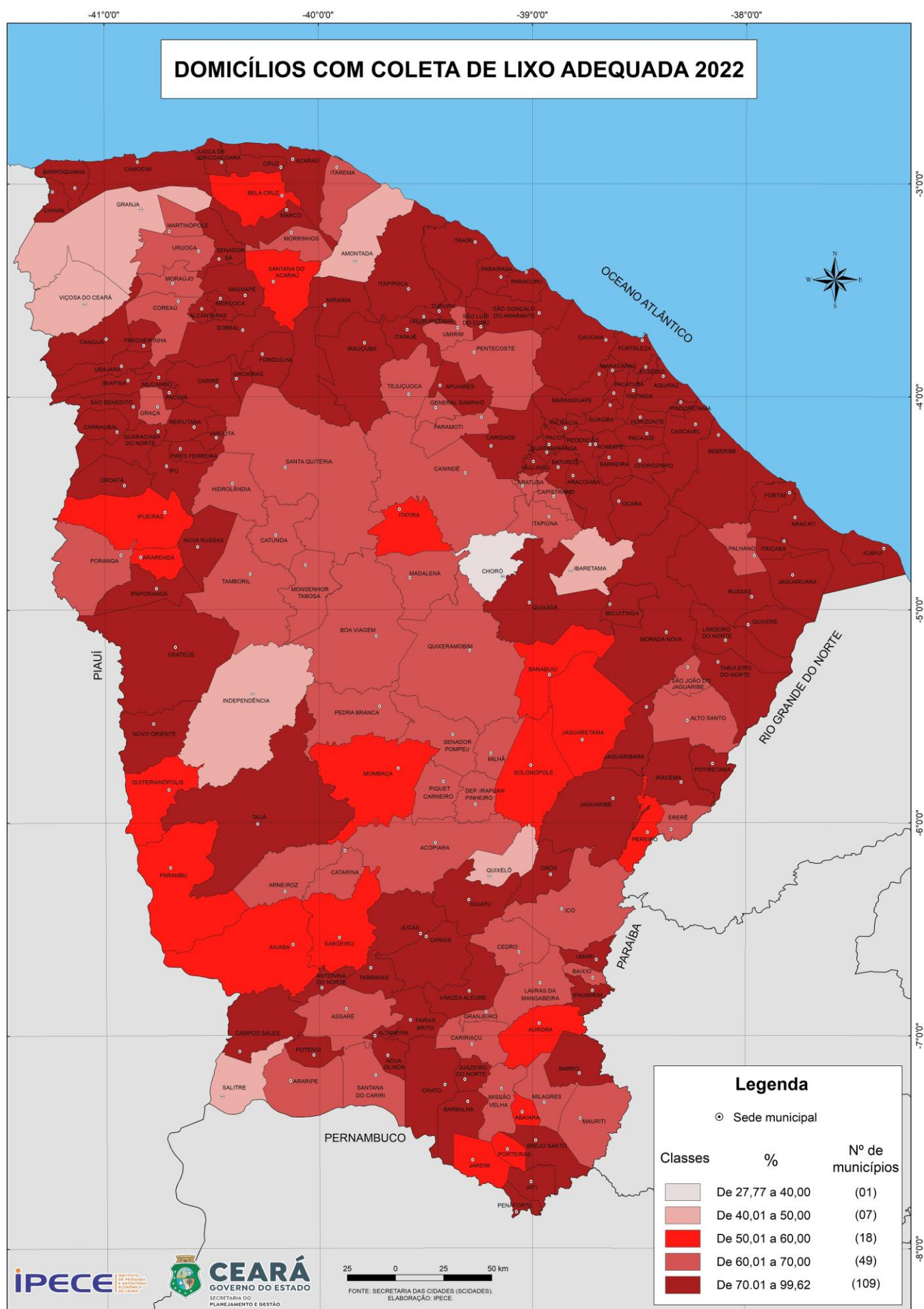
Fonte: Companhia de Água e Esgoto do Ceará (CAGECE).
Nota: Maiores e Menores municípios no ano de 2024.

DESTINO DO LIXO

Destino do lixo nos domicílios particulares ocupados - 2022

Municípios	Total dos domicílios particulares ocupados	Com coleta no domicílio por serviço de limpeza e os depositados em caçamba de serviço de limpeza	% coleta no domicílio por serviço de limpeza e os depositados em caçamba de serviço de limpeza
Ceará	3.020.374	2.581.738	85,48
10 maiores			
Fortaleza	860.139	856.834	99,62
Eusébio	25.105	24.980	99,50
Maracanaú	79.675	78.689	98,76
Itaitinga	19.522	19.184	98,27
Horizonte	25.611	25.005	97,63
Juazeiro do Norte	97.385	94.828	97,37
Itaiçaba	2.816	2.729	96,91
Pacatuba	27.103	26.042	96,09
Icapuí	7.177	6.830	95,17
Sobral	68.018	64.357	94,62
10 menores			
Santana do Acaraú	9.656	4.940	51,16
Abaíara	3.495	1.780	50,93
Granja	17.092	8.519	49,84
Amontada	13.230	6.492	49,07
Ibaretama	4.021	1.967	48,92
Independência	8.466	4.055	47,90
Viçosa do Ceará	18.273	8.644	47,30
Quixelô	5.839	2.719	46,57
Salitre	5.367	2.313	43,10
Choró	3.997	1.110	27,77

Fonte: Instituto Brasileiro de Geografia e Estatística (IBGE) / Censos Demográficos 2022.



7- ENERGIA ELÉTRICA**CONSUMO DE ENERGIA**

Consumo de energia elétrica (mwh) segundo os 10 maiores e os 10 menores municípios do Ceará - 2017-2024

Municípios	Consumo de energia elétrica (mwh)						
	2018	2019	2020	2021	2022	2023	2024
Ceará	11.575.659	11.903.860	11.673.157	12.712.261	12.585.074	13.027.256	13.688.026
10 maiores							
Fortaleza	4.356.214	4.399.903	4.507.858	4.937.339	4.969.805	4.933.044	5.137.296
Maracanaú	961.923	477.454	642.346	840.286	806.668	975.587	987.825
Caucaia	424.221	529.700	655.684	473.116	484.286	510.461	507.869
Juazeiro do Norte	342.775	366.669	307.591	319.285	316.302	346.570	371.654
Sobral	405.459	280.401	338.636	324.212	292.851	302.769	318.922
Aquiraz	213.073	284.676	237.736	258.876	258.975	265.982	279.381
Eusébio	197.683	214.318	190.994	205.655	218.077	221.649	251.696
Horizonte	178.562	106.774	159.245	194.326	199.966	216.859	227.606
Aracati	129.013	162.451	150.527	170.078	166.343	162.486	167.737
Limoeiro do Norte	120.181	171.184	129.940	153.837	191.994	155.730	161.423
10 menores							
Pacujá	4.792	5.325	4.524	4.725	4.838	5.159	5.371
Umari	4.220	4.680	4.375	4.717	5.041	5.215	5.345
Potiretama	3.940	4.789	4.459	4.672	4.500	5.673	5.231
Arneiroz	4.360	5.282	4.330	4.561	4.407	4.810	5.072
General Sampaio	4.521	5.486	4.277	4.715	4.432	4.758	4.950
Altaneira	4.079	4.071	3.996	4.368	4.192	4.492	4.898
Moraújo	4.743	5.789	4.223	4.295	4.117	4.402	4.713
Baixio	3.911	4.814	4.190	4.487	4.262	4.671	4.576
Senador Sá	10.531	4.412	3.539	3.666	3.611	3.865	4.144
Granjeiro	2.602	2.899	2.938	3.316	2.899	3.313	3.424

Fonte: ENEL.

Nota: Maiores e Menores municípios no ano de 2024.

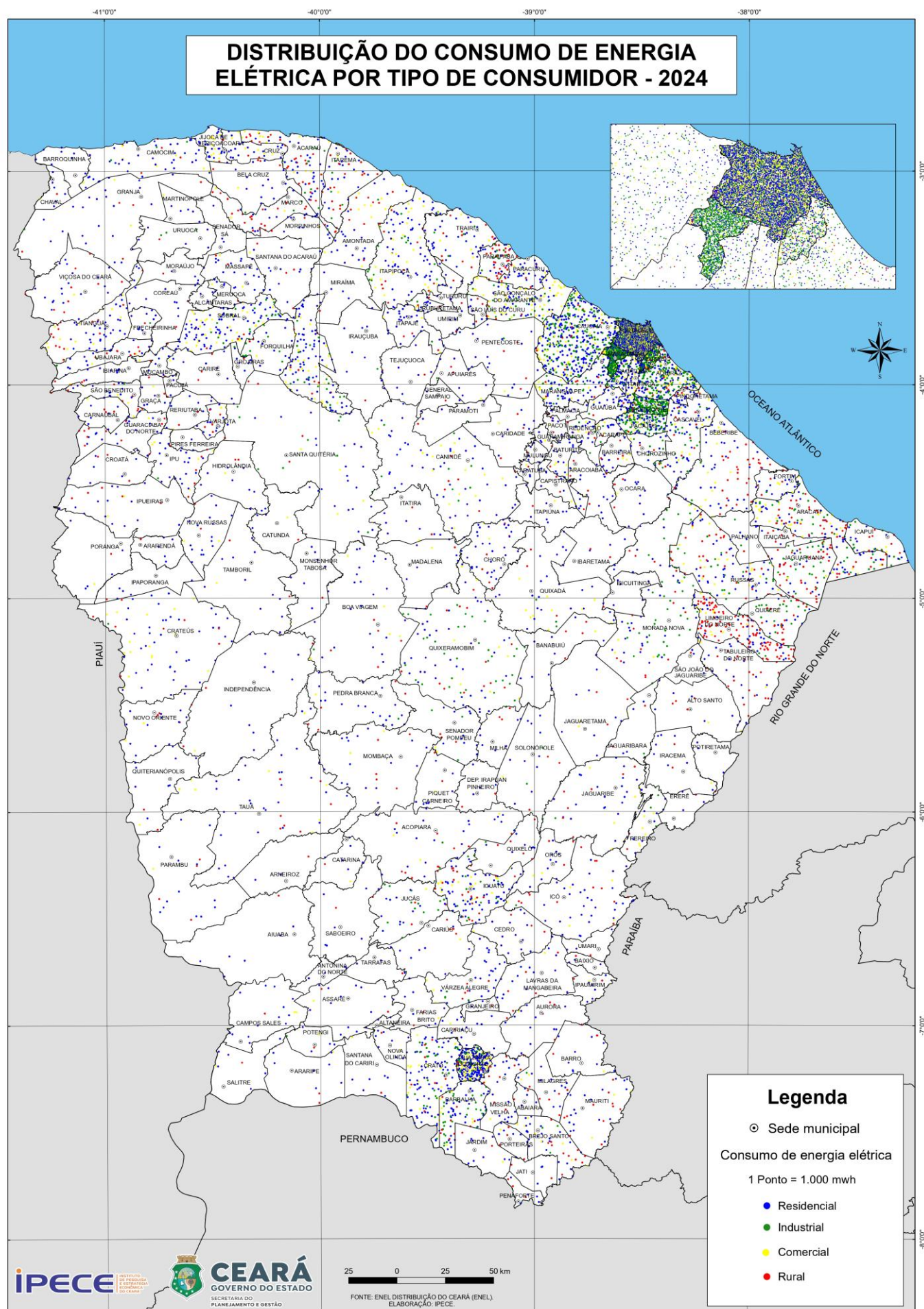
CONSUMIDORES DE ENERGIA ELÉTRICA

Consumidores de energia elétrica segundo os 10 maiores e os 10 menores municípios do Ceará – 2018-2024

Municípios	Consumidores de energia elétrica						
	2017	2018	2019	2020	2021	2022	2023
Ceará	3.477.249	3.543.521	3.430.125	3.722.559	4.105.346	4.211.961	4.406.218
10 maiores							
Fortaleza	1.036.036	1.002.098	1.066.353	1.177.533	1.208.914	1.270.320	1.239.540
Caucaia	131.965	127.712	138.987	152.402	156.592	165.528	160.999
Juazeiro do Norte	107.552	104.085	111.500	123.891	128.427	137.350	134.476
Maracanaú	86.560	83.740	87.052	95.533	98.487	105.684	102.732
Sobral	83.120	80.406	89.161	97.578	97.975	102.634	100.549
Crato	52.228	50.604	53.733	59.882	62.158	65.671	64.796
Itapipoca	44.598	43.199	47.808	53.003	54.971	57.802	57.958
Iguatu	42.375	41.031	44.967	49.735	50.238	51.975	51.613
Aquiraz	39.059	37.799	42.694	46.843	47.810	50.284	49.306
Maranguape	38.126	36.893	38.869	42.877	44.027	46.290	45.008
10 menores							
Arneiroz	3.197	3.109	3.360	3.711	3.786	3.888	3.860
Senador Sá	2.957	2.869	3.097	3.430	3.530	3.674	3.664
Umari	3.056	2.956	3.186	3.482	3.554	3.628	3.611
Guaramiranga	2.986	2.893	3.135	3.434	3.501	3.642	3.598
Potiretama	2.779	2.687	3.002	3.294	3.358	3.464	3.446
General Sampaio	2.809	2.716	3.009	3.286	3.348	3.404	3.397
Pacujá	2.731	2.642	2.816	3.083	3.172	3.302	3.291
Erere	2.684	2.599	2.827	3.109	3.154	3.194	3.218
Baixio	2.495	2.415	2.629	2.893	2.948	3.035	3.009
Granjeiro	1.884	1.827	2.070	2.291	2.305	2.373	2.384

Fonte: ENEL.

Nota: Maiores e Menores municípios no ano de 2024.



8- PREVIDÊNCIA SOCIAL

Número de benefícios emitidos segundo os 10 maiores e os 10 menores municípios do Ceará – 2018-2024

Municípios	Número de Benefícios emitidos em Dezembro						
	2018	2019	2020	2021	2022	2023	2024
Ceará	1.543.389	1.275.765	1.288.091	1.294.914	1.331.037	1.371.883	1.814.170
10 maiores							
Fortaleza	341.744	259.772	262.079	264.964	274.011	283.494	424.776
Juazeiro do Norte	39.022	26.522	26.222	26.220	26.709	27.460	45.197
Sobral	32.923	25.856	26.559	26.941	28.128	29.525	42.688
Caucaia	31.129	21.709	22.012	22.649	23.495	24.360	40.777
Maracanaú	23.792	17.315	18.146	19.153	19.964	21.222	34.560
Itapipoca	25.436	21.687	22.004	22.087	22.711	23.113	29.913
Iguatu	24.257	20.288	20.433	20.671	21.640	22.539	29.149
Crato	25.439	18.989	19.077	18.992	19.423	19.783	28.761
Canindé	20.214	17.327	17.548	17.689	17.984	18.347	25.693
Quixadá	20.602	15.737	15.971	16.057	16.587	17.150	24.107
10 menores							
Umari	800	723	784	844	893	927	1.071
Itaiçaba	1.462	1.328	1.781	799	854	781	1.006
Altaneira	694	558	598	611	680	716	972
Baixio	680	625	659	701	748	762	875
General Sampaio	517	483	509	554	624	698	858
Senador Sá	497	455	494	524	551	545	663
Moraújo	210	233	299	353	426	471	651
Paramoti	923	834	914	965	1.072	1.124	535
Guaramiranga	290	276	286	299	319	343	501
Miraíma	889	744	812	845	886	897	419

Fonte: INSS / CGEDA / SRGPS / SPREV / SEPRT - ME.

Nota: Maiores e Menores municípios no ano de 2024.

(1) Estão inclusos os benefícios assistenciais e de legislação específica.

Valor dos benefícios emitidos pela previdência social nos municípios, segundo os 10 maiores e os 10 menores municípios do Ceará – 2017-2024

Municípios	Valor dos benefícios emitidos (R\$ mil)						
	2018	2019	2020	2021	2022	2023	2024
Ceará	19.502.856	17.224.704	18.336.935	19.284.066	21.417.373	23.473.441	31.388.290
10 maiores							
Fortaleza	5.480.735	4.716.029	5.030.907	5.314.832	5.894.168	6.388.692	8.743.703
Juazeiro do Norte	493.140	370.744	387.889	407.213	447.901	488.865	781.060
Sobral	425.926	362.907	393.304	421.290	473.318	521.242	744.694
Caucaia	375.822	281.522	302.877	325.409	367.764	405.352	665.116
Maracanaú	307.709	243.935	269.769	297.144	334.514	371.906	583.899
Crato	317.290	259.845	274.108	286.122	317.447	342.535	492.347
Iguatu	284.065	255.819	268.314	283.636	320.954	358.142	472.922
Itapipoca	286.394	254.143	270.643	284.684	320.297	351.376	463.892
Crateús	252.854	232.154	246.552	258.646	286.287	316.290	402.878
Quixadá	235.816	189.099	199.811	210.528	235.196	259.006	371.632
10 menores							
Acarape	18.945	19.425	18.092	16.999	15.958	13.750	17.072
Abaíara	15.933	14.367	14.948	12.336	13.044	13.677	16.970
Itaíçaba	17.002	16.336	19.191	14.983	12.027	12.813	15.994
Altaneira	7.663	6.708	7.470	8.168	9.355	10.713	15.435
Miraíma	9.986	8.847	9.958	10.852	12.262	13.387	14.866
Baixio	7.663	7.519	8.380	9.015	10.418	11.579	14.087
General Sampaio	5.810	5.653	6.321	7.015	8.259	9.933	13.408
Senador Sá	5.686	5.447	6.123	6.742	7.683	8.343	10.386
Moraújo	2.069	2.603	3.771	4.528	5.884	7.371	8.878
Guaramiranga	3.238	3.318	3.775	3.985	4.432	5.094	7.476

Fonte: INSS / CGEDA / SRGPS / SPREV / SEPR - ME

Nota: Maiores e Menores municípios no ano de 2024.

(1) Estão inclusos os benefícios assistenciais e de legislação específica.

Convenções Utilizadas

[...] O dado é desconhecido, podendo o fenômeno existir ou não existir.

[-] O fenômeno não existe.

[0;0,0;0,00] O dado existe, mas seu valor é inferior à metade da unidade adotada.