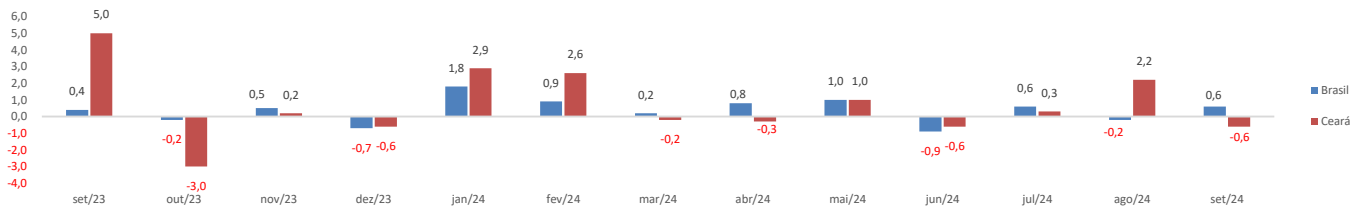


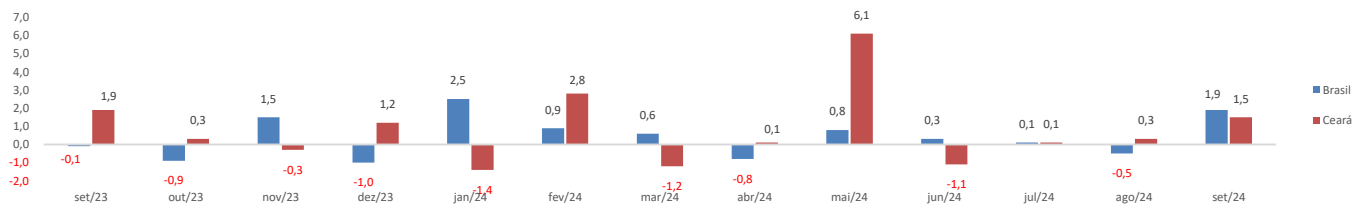
RADAR DO COMÉRCIO CEARENSE

Período: novembro/2024

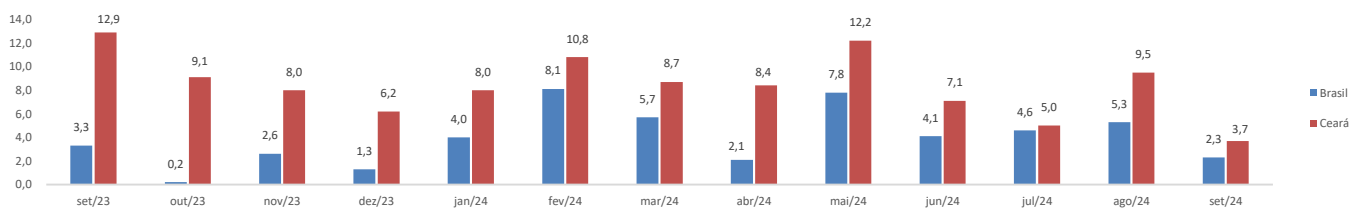
Varição mês/mês anterior ajustado sazonalmente do volume de vendas do varejo comum - Brasil e Ceará - set/23 a set/24 (%) - PMC/IBGE



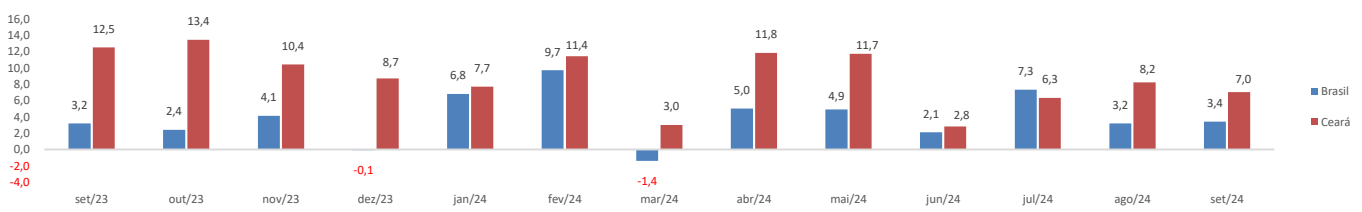
Varição mês/mês anterior ajustado sazonalmente do volume de vendas do varejo ampliado - Brasil e Ceará - set/23 a set/24 (%) - PMC/IBGE



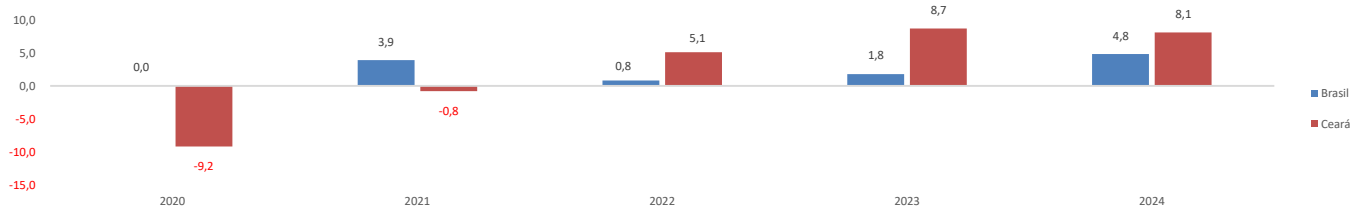
Varição mensal do volume de vendas do varejo comum - Brasil e Ceará - set/23 a set/24 (%) - PMC/IBGE



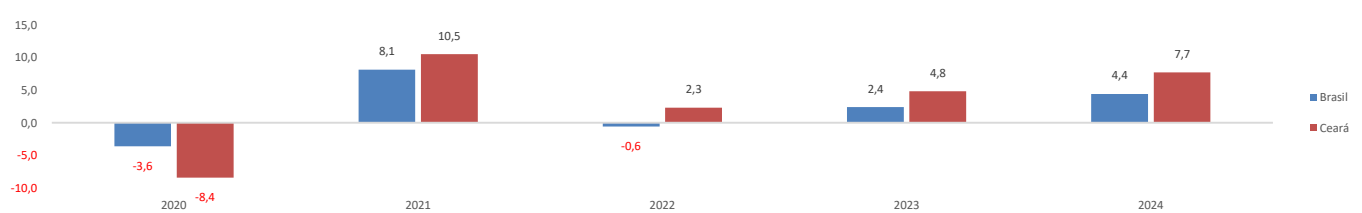
Varição mensal do volume de vendas do varejo ampliado - Brasil e Ceará - set/23 a set/24 (%) - PMC/IBGE



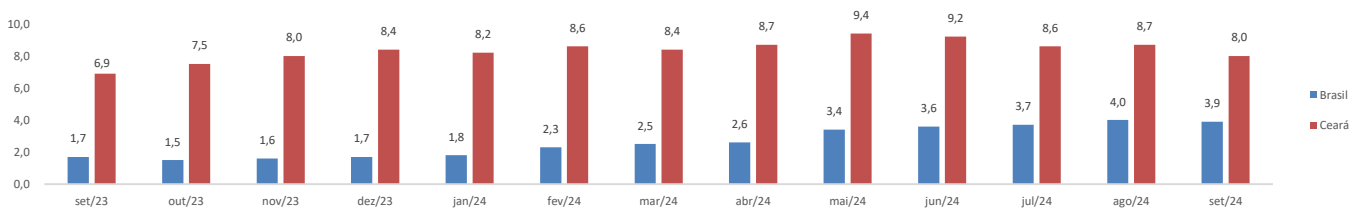
Varição do volume de vendas do varejo comum - Brasil e Ceará - Acumulado do ano até setembro - 2020 a 2024 (%) - PMC/IBGE



Varição do volume de vendas do varejo ampliado - Brasil e Ceará - Acumulado do ano até setembro - 2020 a 2024 (%) - PMC/IBGE



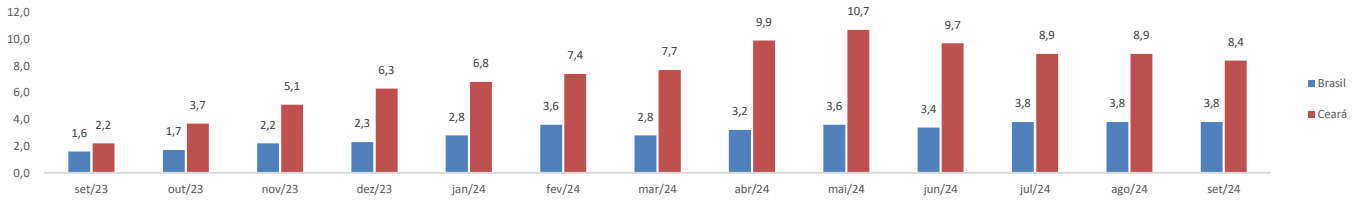
Varição do volume de vendas do varejo comum no acumulado de 12 meses - Brasil e Ceará - set/23 a set/24 (%) - PMC/IBGE



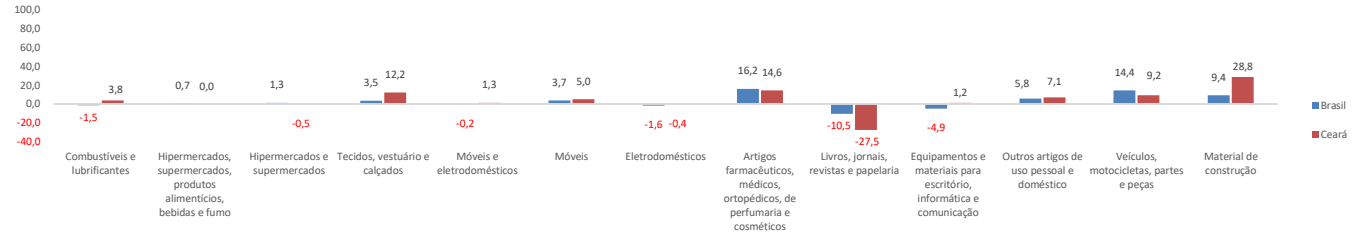
RADAR DO COMÉRCIO CEARENSE

Período: novembro/2024

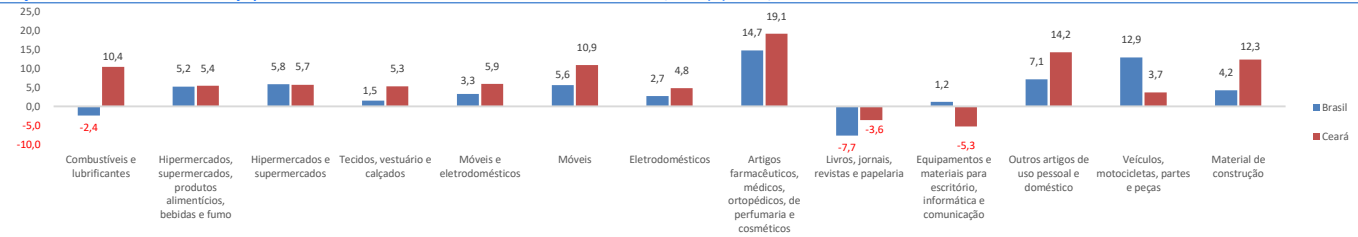
Varição do volume de vendas do varejo ampliado no acumulado de 12 meses - Brasil e Ceará - set/23 a set/24 (%) - PMC/IBGE



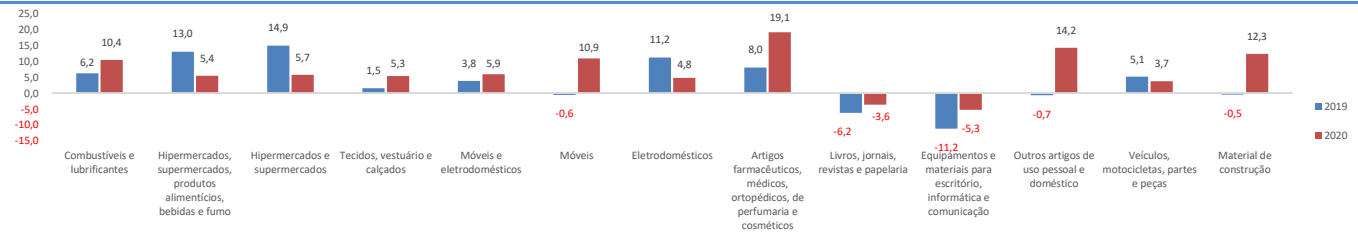
Varição mensal do volume de vendas do varejo por atividades - Brasil e Ceará - setembro (%) - PMC/IBGE



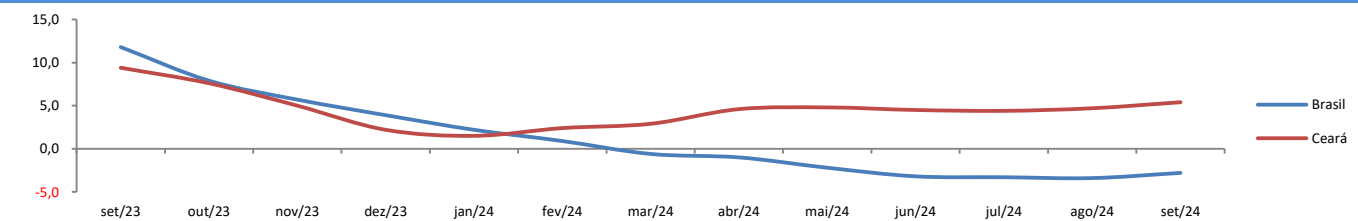
Varição do volume de vendas do varejo por atividades - Brasil e Ceará - Acumulado do ano até setembro/2024 (%) - PMC/IBGE



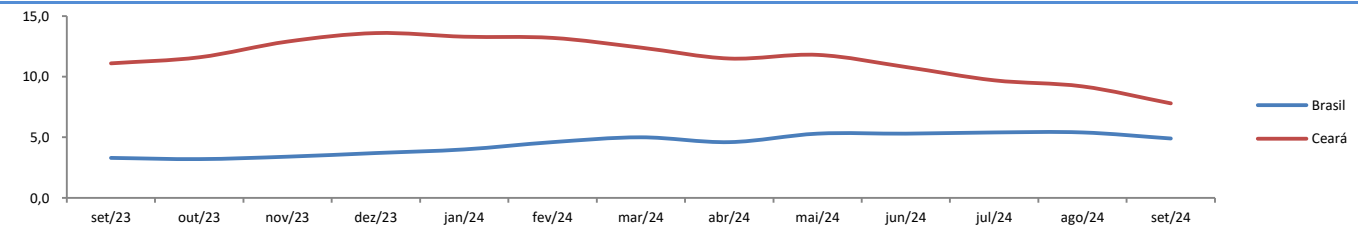
Varição do volume de vendas do varejo por atividades - Ceará - Acumulado do ano até setembro - 2023 e 2024 (%) - PMC/IBGE



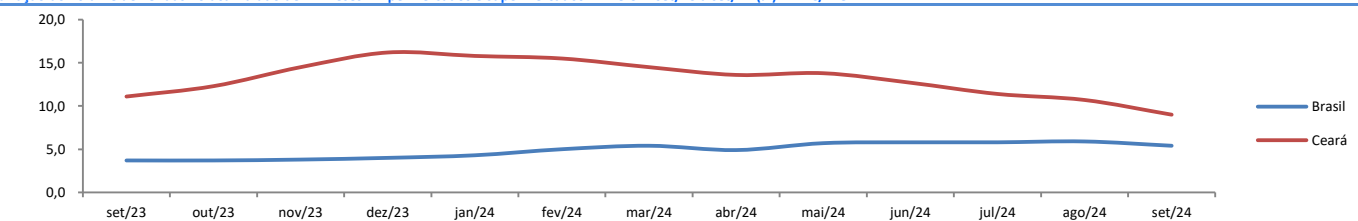
Varição do volume de vendas no acumulado de 12 meses - Combustíveis e lubrificantes - BR e CE - set/23 a set/24 (%) - PMC/IBGE



Varição do volume de vendas no acumulado de 12 meses - Hipermercados, supermercados, produtos alimentícios, bebidas e fumo - BR e CE - set/23 a set/24 (%) - PMC/IBGE



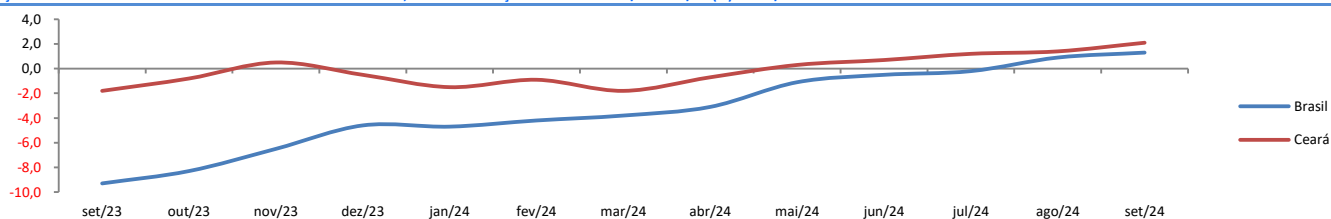
Varição do volume de vendas no acumulado de 12 meses - Hipermercados e supermercados - BR e CE - set/23 a set/24 (%) - PMC/IBGE



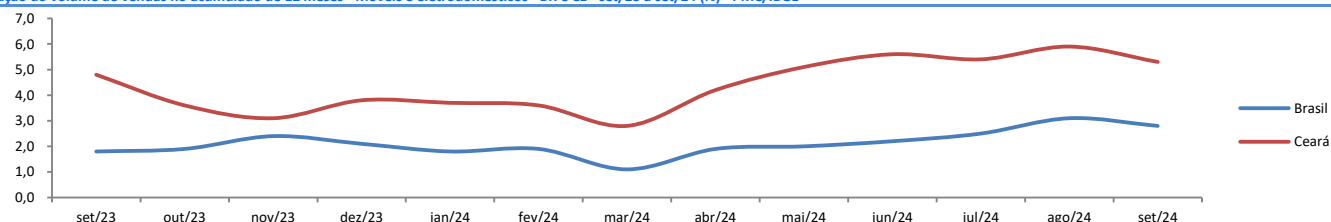
RADAR DO COMÉRCIO CEARENSE

Período: novembro/2024

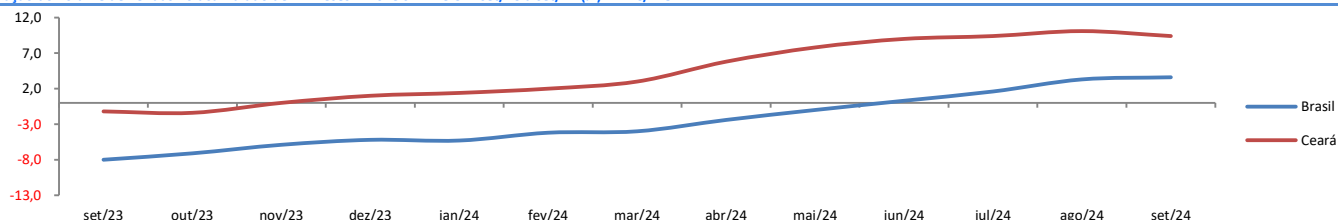
Variación do volume de vendas no acumulado de 12 meses - Tecidos, vestuário e calçados - BR e CE - set/23 a set/24 (%) - PMC/IBGE



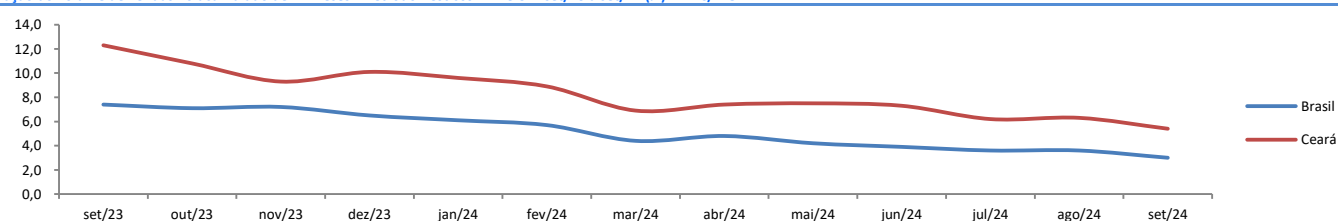
Variación do volume de vendas no acumulado de 12 meses - Móveis e eletrodomésticos - BR e CE - set/23 a set/24 (%) - PMC/IBGE



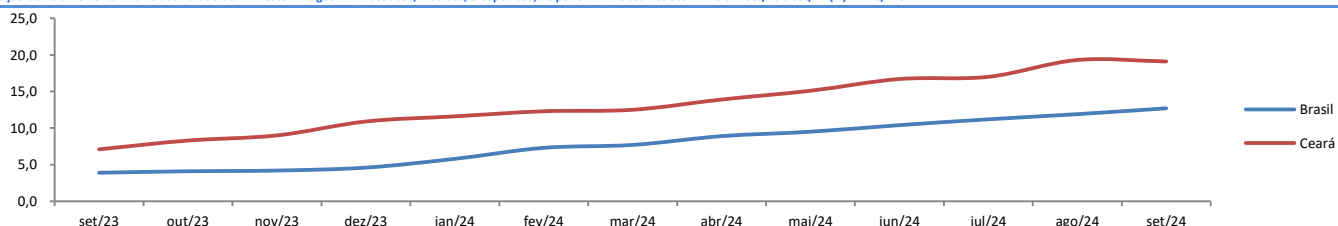
Variación do volume de vendas no acumulado de 12 meses - Móveis - BR e CE - set/23 a set/24 (%) - PMC/IBGE



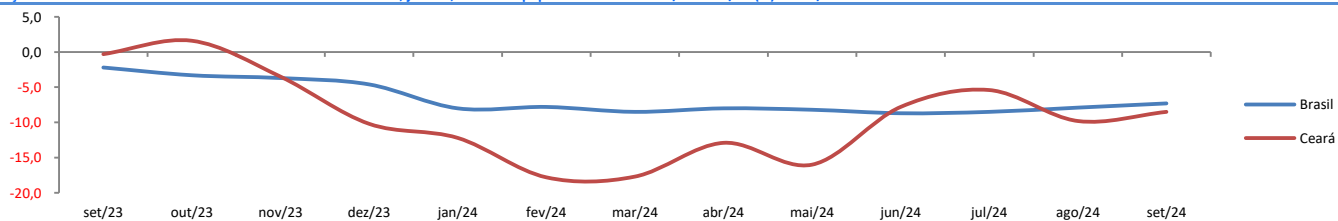
Variación do volume de vendas no acumulado de 12 meses - Eletrodomésticos - BR e CE - set/23 a set/24 (%) - PMC/IBGE



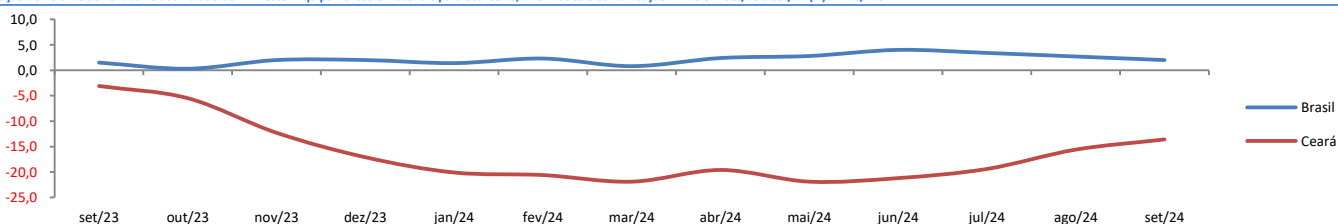
Variación do volume de vendas no acumulado de 12 meses - Artigos farmacêuticos, médicos, ortopédicos, de perfumaria e cosméticos - BR e CE - set/23 a set/24 (%) - PMC/IBGE



Variación do volume de vendas no acumulado de 12 meses - Livros, jornais, revistas e papelaria - BR e CE - set/23 a set/24 (%) - PMC/IBGE



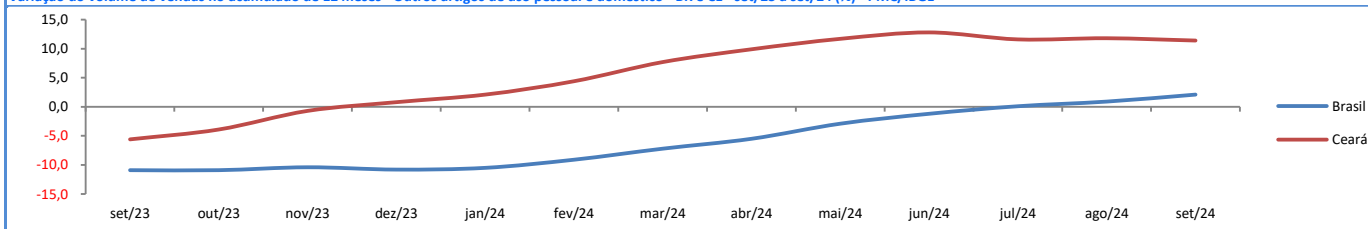
Variación do volume de vendas no acumulado de 12 meses - Equipamentos e materiais para escritório, informática e comunicação - BR e CE - set/23 a set/24 (%) - PMC/IBGE



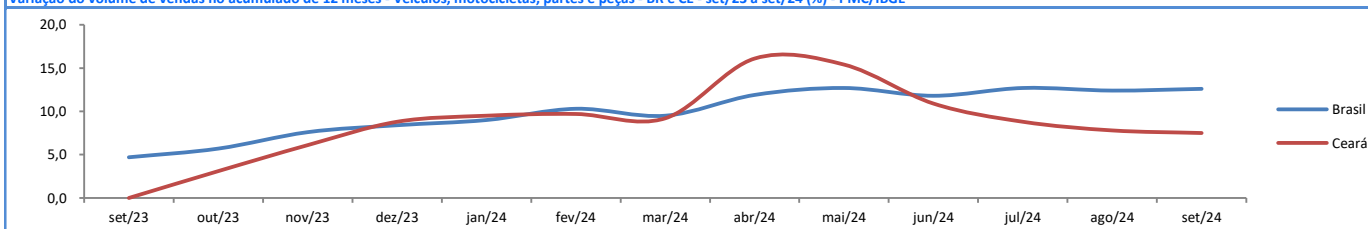
RADAR DO COMÉRCIO CEARENSE

Período: novembro/2024

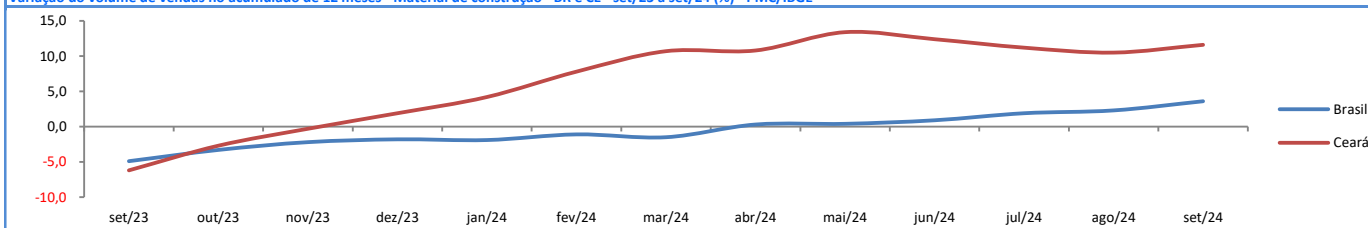
Varição do volume de vendas no acumulado de 12 meses - Outros artigos de uso pessoal e doméstico - BR e CE - set/23 a set/24 (%) - PMC/IBGE



Varição do volume de vendas no acumulado de 12 meses - Veículos, motocicletas, partes e peças - BR e CE - set/23 a set/24 (%) - PMC/IBGE



Varição do volume de vendas no acumulado de 12 meses - Material de construção - BR e CE - set/23 a set/24 (%) - PMC/IBGE



Varição mensal do volume de vendas do varejo comum e ampliado - Brasil e Ceará - set/20 até set/24 (%) - PMC/IBGE

Estados	Varejo Comum					Varejo Ampliado				
	set/20	set/21	set/22	set/23	set/24	set/20	set/21	set/22	set/23	set/24
Rondônia	19,3	-11,8	0,4	1,6	-0,3	21,6	-3,5	-2,3	22,8	-20,0
Acre	19,9	-9,4	5,3	0,5	5,6	24,3	-8,7	1,9	6,3	-3,3
Amazonas	13,3	-10,0	1,7	3,3	7,6	21,3	-10,9	-3,5	8,6	9,3
Roraima	12,1	-1,1	13,2	-4,7	11,2	19,2	1,1	7,6	-10,1	6,5
Pará	17,2	-1,4	4,6	2,4	4,0	20,5	-0,1	-0,2	-0,7	4,4
Amapá	16,7	-7,6	13,4	-4,9	14,0	22,9	-9,6	3,5	-1,3	14,8
Tocantins	2,1	-11,7	0,1	8,9	7,7	16,5	-8,3	11,1	-2,4	1,7
Maranhão	21,6	-12,3	6,3	9,5	3,1	23,5	-11,5	3,5	15,0	-0,2
Piauí	24,0	-4,6	2,4	-1,4	9,3	18,1	-3,9	3,8	-2,8	10,9
Ceará	4,4	-10,7	2,8	12,9	3,7	8,2	0,3	-6,3	12,5	7,0
Rio G. do Norte	4,0	-8,2	6,0	-2,2	4,0	5,9	-6,5	5,3	-2,5	7,2
Paraíba	12,7	-10,2	41,8	-22,9	13,1	8,2	-4,0	25,2	-14,0	12,9
Pernambuco	6,8	-3,9	-2,1	-1,5	5,6	10,7	13,9	-13,6	1,0	11,8
Alagoas	7,4	-8,9	10,5	0,0	7,9	12,5	-4,9	6,2	-3,1	7,3
Sergipe	5,8	-11,9	6,5	-1,0	7,4	12,3	-3,3	-2,7	1,5	9,6
Bahia	7,2	-9,3	-2,5	6,1	4,8	4,0	0,4	-10,3	5,1	0,7
Minas Gerais	12,6	-5,5	4,8	3,2	-0,1	11,3	-2,1	1,1	1,7	0,2
Espírito Santo	13,4	4,2	2,0	2,7	0,4	22,7	-0,7	-2,4	13,5	0,9
Rio de Janeiro	5,2	-5,8	-3,1	4,3	-0,1	3,8	-2,3	-4,5	5,0	0,2
São Paulo	5,6	-4,8	1,7	3,4	1,8	3,8	-8,3	2,9	3,3	-1,3
Paraná	4,0	-5,7	1,6	5,3	1,2	7,7	-7,8	-0,7	2,3	20,2
Santa Catarina	10,5	-3,0	4,3	5,7	0,5	11,6	0,3	2,2	7,2	5,2
Rio G. do Sul	4,5	-1,5	10,0	3,6	5,8	4,3	-3,9	8,6	0,9	10,4
Mato Grosso Sul	10,5	1,6	8,8	2,2	-0,2	12,1	5,6	2,3	-7,4	-8,7
Mato Grosso	4,2	-1,8	12,2	1,1	-1,6	6,9	-0,8	12,3	0,0	-2,9
Goiás	4,7	-8,9	1,9	4,7	2,3	4,4	5,4	-3,5	3,4	6,2
Distrito Federal	-0,1	-9,2	7,2	-3,1	4,8	0,7	-8,0	4,4	-1,2	5,8
Brasil	7,3	-5,2	3,2	3,3	2,3	7,4	-4,0	0,9	3,2	3,4

RADAR DO COMÉRCIO CEARENSE

Período: novembro/2024

Varição anual do volume de vendas do varejo comum e ampliado - Brasil e Ceará - Acumulado do ano até setembro - 2020 a 2024 (%) - PMC/IBGE

Estados	Varejo Comum					Varejo Ampliado				
	2020	2021	2022	2023	2024	2020	2021	2022	2023	2024
Rondônia	-4,7	14,3	-1,6	-1,1	4,0	-1,7	18,8	-1,2	1,3	0,2
Acre	1,4	7,6	1,1	5,6	6,3	0,0	10,4	-1,5	4,2	3,0
Amazonas	5,7	0,4	2,8	3,7	5,2	4,8	2,5	0,4	3,7	8,2
Roraima	0,1	8,1	12,3	4,6	4,4	3,0	13,7	7,6	-2,1	0,6
Pará	7,2	10,8	5,6	0,7	5,0	6,0	13,5	2,6	0,7	2,2
Amapá	-4,7	16,2	2,6	2,6	20,2	-1,8	15,1	-1,1	1,5	18,5
Tocantins	2,6	-9,3	-2,2	12,7	10,7	7,3	3,4	5,0	5,3	3,7
Maranhão	5,7	1,4	1,6	10,1	7,2	2,6	6,9	-0,9	11,5	8,1
Piauí	2,6	16,5	2,3	-0,4	6,4	-5,6	20,6	2,1	1,3	6,4
Ceará	-9,2	-0,8	5,1	8,7	8,1	-8,4	10,5	2,3	4,8	7,7
Rio G. do Norte	-5,2	2,0	0,5	-0,5	5,5	-6,5	5,7	0,1	1,3	6,4
Paraíba	3,4	-1,0	8,4	-0,1	12,2	-1,3	6,6	3,8	3,3	11,2
Pernambuco	-2,0	6,2	-4,9	1,3	5,1	-4,1	22,0	-8,3	-0,6	8,3
Alagoas	-5,4	2,2	7,7	4,0	6,4	-3,5	8,5	3,9	2,9	6,6
Sergipe	-6,1	-0,1	-0,6	3,3	5,4	-6,9	11,4	1,4	0,6	6,9
Bahia	-6,2	5,2	-4,6	4,9	7,8	-10,3	12,1	-5,9	1,5	7,0
Minas Gerais	2,1	5,7	1,7	2,9	4,1	0,5	8,6	1,1	1,6	2,0
Espírito Santo	2,5	9,1	6,8	3,4	-0,5	2,0	17,5	-0,2	10,4	0,8
Rio de Janeiro	0,3	2,2	-3,6	0,4	1,6	-4,5	5,7	-4,3	2,8	1,6
São Paulo	0,2	4,7	-0,4	0,5	5,0	-5,7	5,7	-1,7	3,4	2,5
Paraná	0,2	1,5	-0,5	1,4	3,6	-1,6	5,2	-3,4	-0,6	7,2
Santa Catarina	4,9	3,7	0,4	2,9	3,8	1,2	12,0	3,1	2,4	7,4
Rio G. do Sul	-2,6	3,1	8,0	2,0	7,5	-6,3	5,7	3,9	1,2	7,8
Mato Grosso Sul	2,7	7,5	6,7	2,7	6,4	0,7	14,6	4,8	-7,5	-1,8
Mato Grosso	3,3	-0,2	8,0	2,9	3,5	-0,9	9,0	5,3	3,3	-0,5
Goiás	-2,6	1,7	-0,2	0,7	6,0	-4,0	13,0	2,7	-1,1	11,6
Distrito Federal	-6,0	-4,0	2,8	-0,4	5,5	-7,1	1,1	-2,1	1,2	9,1
Brasil	0,0	3,9	0,8	1,8	4,8	-3,6	8,1	-0,6	2,4	4,4