

PLANO DE METAS INSTITUCIONAIS IPECE 2023

iPECE INSTITUTO
DE PESQUISA
E ESTRATÉGIA
ECONÔMICA
DO CEARÁ

20 ANOS



CEARÁ
GOVERNO DO ESTADO

SECRETARIA DO
PLANEJAMENTO E GESTÃO

Governador do Estado do Ceará

Elmano de Freitas da Costa

Vice-Governadora do Estado do Ceará

Jade Afonso Romero

Secretaria do Planejamento e Gestão – SEPLAG

Sandra Maria Olimpio Machado – Secretária;

Naiana Corrêa Lima Peixoto – Secretária Executiva de Planejamento e Orçamento;

Auler Gomes de Sousa - Secretário Executivo de Gestão e Governo Digital;

Raimundo Avilton Meneses Júnior - Secretário Executivo de Planejamento e Gestão Interna.



Autarquia vinculada à Secretaria do Planejamento e Gestão do Estado do Ceará. Fundado em 14 de abril de 2003, o IPECE é o órgão do Governo responsável pela geração de estudos, pesquisas e informações socioeconômicas e geográficas que permitem a avaliação de programas e a elaboração de estratégias e políticas públicas para o desenvolvimento do Estado do Ceará.

Diretor Geral

Alfredo José Pessoa de Oliveira

Diretoria de Estudos Econômicos – DIEC

Ricardo Antônio de Castro Pereira

Diretoria de Estudos Sociais – DISOC

José Meneleu Neto

Diretoria de Estudos de Gestão Pública – DIGEP

José Fábio Bezerra Montenegro

Gerência de Estatística, Geografia e Informação – GEGIN

Rafaela Martins Leite Monteiro

Instituto de Pesquisa e Estratégia Econômica do Ceará (IPECE)

Centro Administrativo do Estado Governador Virgílio Távora

Av. General Afonso Albuquerque Lima, S/N - Cambéba.

Ed. SEPLAG - Térreo

60822-325 - Fortaleza - CE

Telefone: (85) 3101 3500

www.ipece.ce.gov.br

ouvidoria@ipece.ce.gov.br

Elaboração

Assessoria de Desenvolvimento Institucional - ADINS

Equipe Técnica

Maria Esther Frota Cristino - Assessora Chefe

Renata Maria de Oliveira Fonseca

Marcelo Giovani Rosa Trindade

Antônio de Pádua Queiroz Martins

O IPECE

O Instituto de Pesquisa e Estratégia Econômica do Ceará - IPECE é uma autarquia vinculada à Secretaria do Planejamento e Gestão do Estado do Ceará (SEPLAG), criada pela Lei 13.301 do ano de 2003. É o órgão do Governo responsável pela geração de estudos, pesquisas e informações socioeconômicas e geográficas que permitem a avaliação de programas e a elaboração de estratégias e políticas públicas para o desenvolvimento do estado do Ceará.

MISSÃO

Gerar e disseminar conhecimento e informações, subsidiar a formulação e avaliação de políticas públicas e assessorar o Governo nas decisões estratégicas, contribuindo para o desenvolvimento sustentável do Ceará.

VISÃO

Até 2025, ser uma instituição moderna e inovadora que tenha fortalecida sua contribuição nas decisões estratégicas do Governo.

VALORES

Ética, transparência e impessoalidade;
Autonomia técnica;
Rigor científico;
Competência e comprometimento profissional;
Cooperação interinstitucional;
Compromisso com a sociedade;
Senso de equipe e valorização do ser humano.

OBJETIVOS

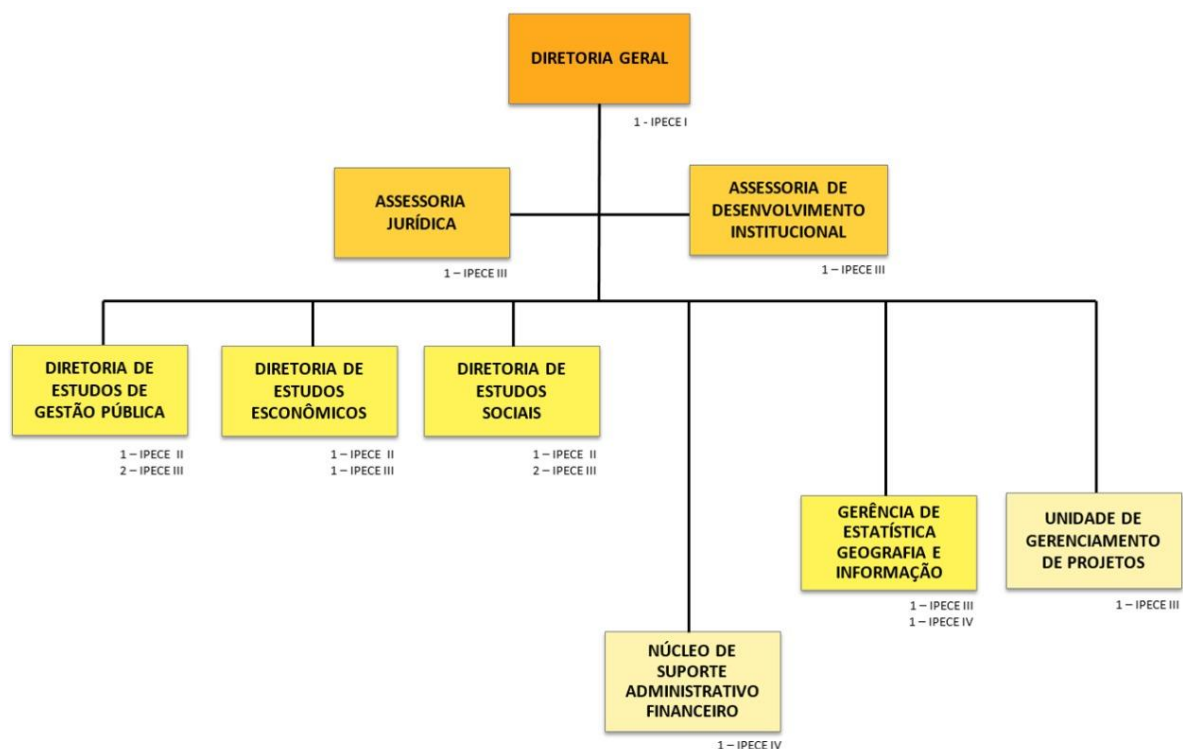
- Realizar estudos para subsidiar a elaboração, acompanhamento e avaliação das políticas públicas e contribuir na formulação de estratégias de desenvolvimento;
- Produzir, analisar e disponibilizar informações e estatísticas socioeconômicas do Estado e seus municípios, entre outras, na forma prevista no ANEXO I da Lei 13.301, de 14 de abril de 2003;
- Elaborar estudos conjunturais, setoriais, diagnósticos e pesquisas;
- Manter intercâmbios e parcerias, celebrar acordos e convênios com órgãos e entidades nacionais e internacionais;
- Assessorar o Governo Estadual no acompanhamento e desenvolvimento das políticas setoriais;
- Assessorar Assembleia Legislativa no que se refere aos limites municipais e à emancipação dos municípios, conforme Lei Complementar nº 1, de 5 de novembro de 1991

COMPETÊNCIAS

- Prestar consultoria técnica a outros Órgãos e Entidades da Administração Estadual, dos municípios e da iniciativa privada;

- Contratar com Órgãos e Entidades públicas ou privadas serviços técnicos e estudos quando for necessário para auxiliar as atividades de sua competência, respeitada a legislação pertinente;
- Elaborar a sua proposta orçamentária a ser incluída na Lei Orçamentária Anual do Estado;
- Admitir pessoal, mediante concurso público;
- Expedir resoluções e instruções nos limites de sua competência;
- Nomear pessoal para cargos de provimento em comissão;
- Estabelecer parcerias e convênios de cooperação técnica com instituições nacionais e internacionais;
- Exercer outras atribuições necessárias ao cumprimento de suas finalidades nos termos do Regulamento.

ORGANOGRAMA



APRESENTAÇÃO

Para o ano de 2023, o Plano de Metas Institucionais elaborado em conjunto com as áreas finalísticas apresenta suas metas alinhadas ao PPA 2020-2023 e ao Planejamento Estratégico 2020-2025, fortalece principalmente e exclusivamente os produtos finalísticos entregues à sociedade, contribuindo assim para um planejamento mais real, sucinto e objetivo que retrate as competências de seu quadro notável de pesquisadores.

Para melhor compreensão expomos abaixo o Programa e as Iniciativas que o IPECE contribui dentro do Plano Plurianual 2020 – 2023:

EIXO 2: CEARÁ DA GESTÃO DEMOCRÁTICA PARA RESULTADOS

TEMA 2.4: PLANEJAMENTO E MODERNIZAÇÃO DA GESTÃO

PROGRAMA 242: SISTEMA DE PLANEJAMENTO ORIENTADO PARA RESULTADOS

INICIATIVA 242.1.04: Promoção do conhecimento técnico-científico relativo à Gestão Pública orientada para Resultados.

Entrega: PLATAFORMA DIGITAL DISPONIBILIZADA

Meta 2023: 1 (um)

Entrega: ESTUDO E PESQUISA PUBLICADOS

Meta 2023: 90 (noventa)

INICIATIVA 242.1.05: Expansão da divulgação democrática e transparente do conhecimento sobre temas relevantes para o Estado e a sociedade.

Entrega: EVENTO REALIZADO

Meta 2023: 5 (cinco)

INICIATIVA 242.1.06: Promoção do assessoramento corporativo na formulação, melhoria e avaliação de políticas públicas.

Entrega: SERVIDOR CAPACITADO

Meta 2023: 50 (cinquenta)

Entrega: ASSESSORIA REALIZADA

Meta 2023: 35(trinta e cinco)

RESULTADOS ESTRATÉGICOS

Na experiência de governos empreendedores, engajados no projeto maior de construção de uma sociedade justa e de um Estado com foco voltado na cidadania, nota-se a utilização de um modelo de gestão orientado aos resultados, que considera o cidadão como cliente, tem responsabilidade e transparência no uso dos recursos públicos e obtém maior efetividade nas políticas públicas.

A partir das metas de Governo, foram definidos os seguintes Resultados Estratégicos para o IPECE em 2022:

- Promoção do Conhecimento Técnico-científico relativo à Gestão Pública Orientada para Resultados
- Expansão da Divulgação do Conhecimento sobre Temas Relevantes para o Estado e a Sociedade;
- Promoção do Assessoramento Corporativo na Formulação, Melhoria e Avaliação de Políticas Públicas;

Tendo como foco os Resultados Estratégicos, foram estabelecidos os projetos definidos ao nível de metas. Cada Projeto, por sua vez, gera produtos que dão sua contribuição ou benefício no cumprimento dos Resultados Estratégicos, de forma a impactar positivamente nos grandes desafios do nosso Estado.

A contribuição ou benefício gerado pelo IPECE na consecução de sua missão e cumprimento de seus Resultados Estratégicos traduz-se nos seguintes produtos:

- Publicação de Estudos Sociais, Econômicos, de Gestão e Geográficos efetuada;
- Pesquisas de Coleta de Dados Realizadas;
- Assessorias e Consultorias para Órgãos do Governo Municipal e Estadual Prestadas;

- Seminários para Debater Assuntos Sociais, Econômicos, de Gestão e Geográficos de Interesse do Estado realizados;
- Sistema de Informações Atualizados e Implementados;
- Servidores Capacitados e Treinados

O planejamento do IPECE para o ano de 2023 definiu resultados estratégicos e grupos de produtos. Foram definidos os projetos e produtos a serem elaborados pelas áreas, registrados aqui no quadro abaixo, e publicados no DOE de 27 de abril de 2023 através da Portaria Nº 09 de 14 de abril de 2023.

INSTITUTO DE PESQUISA E ESTRATÉGIA ECONÔMICA DO CEARÁ		
PORTARIA Nº09, de 14 de abril de 2023.		
FIXA AS METAS INSTITUCIONAIS DO IPECE PARA O ANO DE 2023		
O DIRETOR GERAL DO IPECE, com fundamento no Art. 5º, Inciso I, do Decreto Estadual Nº33.785/2020 e no Decreto Estadual Nº28.445/2006, alterado pelo Decreto Estadual Nº30.900/2012, RESOLVE:		
Art 1º Fixar as Metas Institucionais a partir do planejamento do IPECE para o ano de 2023, conforme relacionadas no Anexo Único desta Portaria.		
Art 2º Esta portaria entra em vigor na data de sua publicação.		
Art 3º Ficam revogadas as disposições em contrário.		
INSTITUTO DE PESQUISA E ESTRATÉGIA ECONÔMICA DO CEARÁ em Fortaleza, 14 de abril de 2023.		
Alfredo José Pessoa de Oliveira		
DIRETOR GERAL		
Registre-se e publique-se.		

ANEXO ÚNICO A QUE SE REFERE A PORTARIA Nº09 DE 14 DE ABRIL DE 2023

METAS INSTITUCIONAIS 2023	QUANTIDADE	INDICADOR
DIRETORIA DE ESTUDOS ECONÔMICOS - DIEC		
1 Cálculo e divulgação das Contas Regionais	10	Número de Estudos e Pesquisas Realizados
2 Acompanhamento da Conjuntura Econômica Estadual	95	Número de Estudos e Pesquisas Realizados
3 Elaboração de Estudos e Propostas de Políticas para o Desenvolvimento do Estado	22	Número de Estudos e Pesquisas Realizados
4 Realização de Assessorias na Área Econômica	11	Número de Assessoramentos Realizados
DIRETORIA DE ESTUDOS SOCIAIS - DISOC		
5 Elaboração de Estudos e Propostas de Políticas na Área Social	8	Número de Estudos e Pesquisas Realizados
6 Coleta e Disponibilização de Informações Socioeconômicas do Estado do Ceará	5	Número de Estudos e Pesquisas Realizados
7 Realização de Assessorias na Área Social	13	Número de Assessoramentos Realizados
DIRETORIA DE ESTUDOS DE GESTÃO PÚBLICA - DIGEP		
8 Elaboração de Estudos, Diagnósticos e Propostas nas Áreas de Gestão e Políticas Públicas	12	Número de Estudos e Pesquisas Realizados
9 Realização de Assessorias em Gestão Pública	4	Número de Assessoramentos Realizados
GERÊNCIA DE ESTATÍSTICA, GEOGRAFIA E INFORMAÇÕES - GEGIN		
10 Elaboração e Divulgação de Estatísticas Sociais e Econômicas do Estado	10	Número de Estudos e Pesquisas e Eventos Realizados
11 Elaboração e Divulgação das Informações Geográficas e Cartográficas do Estado	80	Número de Estudos e Pesquisas e Assessoramentos Realizados
12 Realização de Assessorias em Geografia, Estatística, Gestão Territorial e Geoprocessamento	6	Número de Assessoramentos Realizados
13 Tecnologia da Informação e Divulgação das Atividades do IPECE	6	Número de Plataformas Digitais Disponibilizadas
OUVIDORIA		
14 Ouvidoria e Atendimento	47	Número de Atendimento Realizados e Relatórios Elaborados
TOTAL	329	

Abaixo apresentamos do detalhamento do Plano de Metas 2022, com os nomes dos Projetos e as quantidades das entregas de cada um:

Metas Institucionais	Projetos	Meta Anual	Meta Institucional Anual
Cálculo e divulgação das Contas Regionais	Cálculo e divulgação do PIB Estadual	1	10
	Cálculo e divulgação do PIB Municipal	1	
	Cálculo e divulgação do PIB Trimestral	4	
	Cálculo e divulgação da previsão de crescimento anual do PIB	4	
Acompanhamento da Conjuntura Econômica Estadual	IPECE Conjuntura	4	95
	Radار da Indústria	12	
	Radar da Inflação	12	
	Radar de Serviços	12	
	Radar do Comércio	12	
	Radar do Comércio Exterior	12	
	Radar do Emprego	12	
	Radar do PIB na Ótica da Produção	1	
	Radar do PIB na Ótica da Renda	1	
	Radar do PIB Municipal	1	

	Termômetro da Inflação	12	
	Termômetro do Mercado de Trabalho	4	
Elaboração de Estudos e Propostas de Políticas para o Desenvolvimento do Estado	Enfoque Econômico	4	22
	IPECE Informe	4	
	Texto para Discussão	1	
	Produtividade	4	
	Elaboração de estudos relacionados aos setores produtivos da economia cearense	1	
	Sistema de Acompanhamento das Contas Públicas Municipais	1	
	Elaboração de estudos relativos ao acompanhamento da política de incentivos fiscais	1	
	Publicação do IDM	1	
	PE - Gerenciamento do contrato do Projeto de desenvolvimento de metodologia do cálculo do PIB do Agronegócio e do PIB da Agricultura Familiar do Estado do Ceará e Uso de Instrumentos de Análise de Impactos Econômicos com Ênfase nos Recursos Hídricos do Estado do Ceará (PE PIB e TRU)	1	
	PE - Criação e implantação de sistemática para Análise do Investimento Público	1	
	PE - Desenvolvimento de estudos econômicos voltados para as regiões de planejamento do Ceará	1	
	PE - Desenvolvimento de estudos voltados aos indicadores tecnológicos da indústria cearense	1	

	Criação de estudos econômicos no âmbito do projeto Ceará 2050	1	
Realização de Assessorias na Área Econômica	Assessoria no Processo de Repasse da Cota Parte Municipal do ICMS	1	11
	Atividades contínuas de assessoramento ao Grupo Técnico do Investimento Público - GTI-SEPLAG-COGERF	1	
	Atividades contínuas de assessoramento ao Projeto IPF	1	
	Assessoria à SEPLAG na elaboração da Mensagem do Governador à Assembléia	1	
	Atividades contínuas de assessoramento à SEPLAG na análise de impacto dos projetos de financiamento da Seplag	1	
	Atividades contínuas de assessoramento à SEPLAG no âmbito das PPPs/GTP	1	
	Atividades contínuas de assessoramento ao IBGE na Reunião de Estatísticas Agropecuárias de Ceará (REAGRO-CE)	1	
	Participação no Grupo Técnico do Sistema de Contas Regionais (SCR) e PIB dos Municípios coordenado pelo IBGE.	1	
	Atividades contínuas de assessoramento ao GMAIS (Grupo de Monitoramento e Avaliação Institucional e Setorial)	1	
	Assessoria à SEPLAG no âmbito do PPA	1	

	Assessoria Técnica ao Ministério Público	1	
Elaboração de Estudos e Propostas de Políticas na Área Social	Enfoque	2	8
	Informe	4	
	Nota técnica	2	
Coleta e Disponibilização de Informações Socioeconômicas do Estado do Ceará	Boletim Trimestral da Juventude	4	5
	Síntese dos Indicadores Sociais	1	
Realização de Assessorias na Área Social	Atividades contínuas de assessoramento ao Projeto IPF	1	13
	Assessoria à SEPLAG no âmbito Mensagem ao Governador	1	
	Assessoria à SEPLAG no âmbito do PPA	1	
	Atividades contínuas de assessoramento à SDA no Projeto São José IV	1	
	Assessoria à SPS no Cartão Mais Infância	1	
	Assessoria à SPS Vale Gás	1	
	Assessoria à SPS Premiação de Incentivo à Assistência Social	1	
	Assessoria à SPS/Gabinete da Primeira Dama - Programa Ceará sem Fome	1	

	Assessoria à Vice Governadoria - Programa Virando o Jogo	1	
	Assessoria à Vice-Governadoria - Mulheres Cearenses	1	
	Assessoria à CIDADES - Programa Minha Casa minha Vida	1	
	Assessoria SEMA - Programa Agente Jovem Ambiental	1	
	Assessoria SEMA - Auxílio Catador	1	
Elaboração de Estudos, Diagnósticos e Propostas nas Áreas de Gestão e Políticas Públicas	Índice Comparativo de Gestão Municipal - ICGM	1	12
	Boletim de Gestão Pública	4	
	Farol da Economia Cearense	4	
	Relatório de acompanhamento das ações do governo do estado, por ODS	1	
	Índice de Concentração Regional de Investimentos	1	
	A intersectorialidade dos Objetivos de Desenvolvimento Sustentável (ODS)	1	
Realização de Assessorias em Gestão Pública	Atividades contínuas de assessoramento ao Grupo Técnico de Resultados (GTR/COGERF), no Monitoramento dos Acordos de Resultados.	1	4
	Atividades contínuas de assessoramento à SEPLAG na atualização dos indicadores estratégicos do PPA 2020-2023.	1	
	Atividades de assessoramento à SEPLAG na elaboração do PPA 2024-2027.		

	Atividades de assessoramento à SEPLAG na elaboração da Mensagem do Governador à Assembleia Legislativa.	1	
Elaboração e Divulgação de Estatísticas Sociais e Econômicas do Estado	Anuário Estatístico do Ceará	1	10
	Ceará em Números	1	
	Perfil Municipal	1	
	Perfil Regional	1	
	Painel de Indicadores Sociais e Econômicos dos Municípios	1	
	Base de indicadores econômicos para o cálculo do PIB Trimestral e Anual	4	
	Organização do Encontro Economia do Ceará em Debate 2023	1	
Elaboração e Divulgação das Informações Geográficas e Cartográficas do Estado	Parecer técnico sobre limites municipais	25	80
	Geração de mapas municipais da base cartográfica na escala 1:50.000 (Imagens SPOT - 5)	1	
	Georreferenciamento das escolas públicas do Estado do Ceará	1	
	Georreferenciamento das unidades de saúde do Estado do Ceará	1	
	Georreferenciamento de equipamentos da área social (CRAS, CREAS, Areninhas, outros)	1	
	Georreferenciamento dos equipamentos de segurança pública do Estado do Ceará	1	
	Índice Municipal de Alerta (IMA)	1	
	Mapa Básico do Estado do Ceará	1	

	Ceará em Mapas	1	
	Elaboração de mapas Geossocioeconômicos	45	
	Boletim sobre a Emissão de GEE do Estado do Ceará	1	
Realização de Assessorias em Geografia, Estatística, Gestão Territorial e Geoprocessamento	Atividades Contínuas de Assessoramento para a SEPLAG/PPA	1	6
	Atividades contínuas de assessoramento sobre limites estaduais para a PGE	1	
	Atividades contínuas de assessoramento à AL/IBGE sobre limites territoriais	1	
	Atividades contínuas de assessoramento à SPS em geoprocessamento	1	
	Atividades contínuas de assessoramento ao Projeto IPF	1	
	Atividades contínuas de assessoramento à CGE no âmbito do Programa de Avaliação dos Serviços Públicos	1	
Tecnologia da Informação e Divulgação das Atividades do IPECE	Manutenção e atualização do Sistema SABE/FECOP	1	6
	Manutenção e atualização do Sistema Ceará em Mapas Interativo	1	
	Manutenção e atualização do Sistema IPECE DATA	1	
	Manutenção e atualização do Sistema CIPP	1	
	Plano Estratégico de TIC (PETIC)	1	
	Manutenção das aplicações no ambiente de nuvem/ETICE	1	
	Ouvidoria (SOU)	20	47

Ouvidoria e Atendimento	Relatório de Ouvidoria - 2022	1	
	Atendimento pelo Serviço de Informação ao Cidadão (SIC)	25	
	Relatório de Implantação da LAI - 2022	1	

105(cento e cinco) projetos se desdobram em 329(trezentos e vinte e nove) produtos que deverão ser entregues pelo IPECE em 2023.

Esses produtos tem a finalidade de alcançar 3(três) Resultados Estratégicos e se dividem em 6(seis) grupos de Produtos.

PROJETOS POR RESULTADOS ESTRATÉGICOS:

Resultados Estratégico	Quantidade
1. Promoção do Conhecimento Técnico-científico relativo à Gestão Pública Orientada para Resultados	66
2. Expansão da Divulgação do Conhecimento sobre Temas Relevantes para o Estado e a Sociedade	1
3. Promoção do Assessoramento Corporativo na Formulação, Melhoria e Avaliação de Políticas Públicas	38

PROJETOS POR GRUPO DE PRODUTOS

Grupo de Produtos	Quantidade
A. Publicação de Estudos Sociais, Econômicos, de Gestão e Geográficos efetuada	49
B. Pesquisas de Coleta de Dados Realizadas	11
C. Assessorias e Consultorias para Órgãos do Governo Municipal e Estadual Prestadas	38
D. Seminários para Debater Assuntos Sociais, Econômicos, de Gestão e Geográficos de Interesse do Estado realizados	1
E. Sistema de Informações Atualizados e Implementados	6
F. Servidores Capacitados e Treinados	0