

IPECE Informe

Nº 214 – Junho/2022

Setor de Serviços do Estado do Ceará: Resultados do Primeiro Trimestre de 2022 e Comparativo Pré-Pandemia

IPECE INSTITUTO DE PESQUISA E ESTRATÉGIA ECONÔMICA DO CEARÁ



CEARÁ
GOVERNO DO ESTADO

SECRETARIA DO PLANEJAMENTO E GESTÃO

Governador do Estado do Ceará

Maria Izolda Cela de Arruda Coelho

Secretaria do Planejamento e Gestão – SEPLAG

Ronaldo Lima Moreira Borges – Secretário

Flávio Ataliba Flexa Daltro Barreto – Secretário Executivo de Planejamento e Orçamento

Sandra Gomes de Matos Azevedo – Secretária Executiva de Planejamento e Gestão Interna

Adriano Sarquis Bezerra de Menezes – Secretário Executivo de Gestão

Instituto de Pesquisa e Estratégia Econômica do Ceará – IPECE

Diretor Geral

João Mário Santos de França

Diretoria de Estudos Econômicos – DIEC

Ricardo Antônio de Castro Pereira

Diretoria de Estudos Sociais – DISOC

Luciana de Oliveira Rodrigues

Diretoria de Estudos de Gestão Pública – DIGEP

Marília Rodrigues Firmiano

Gerência de Estatística, Geografia e Informações – GEGIN

Rafaela Martins Leite Monteiro

IPECE Informe – Nº 214 – Junho/2022

DIRETORIA RESPONSÁVEL:

Diretoria de Estudos Econômicos – DIEC

Elaboração:

Daniel Suliano (Analista de Políticas Públicas)

O Instituto de Pesquisa e Estratégia Econômica do Ceará (IPECE) é uma autarquia vinculada à Secretaria do Planejamento e Gestão do Estado do Ceará. Fundado em 14 de abril de 2003, o IPECE é o órgão do Governo responsável pela geração de estudos, pesquisas e informações socioeconômicas e geográficas que permitem a avaliação de programas e a elaboração de estratégias e políticas públicas para o desenvolvimento do Estado do Ceará.

Missão: Gerar e disseminar conhecimento e informações, subsidiar a formulação e avaliação de políticas públicas e assessorar o Governo nas decisões estratégicas, contribuindo para o desenvolvimento sustentável do Ceará.

Valores: Ética, transparência e impessoalidade; Autonomia Técnica; Rigor científico; Competência e comprometimento profissional; Cooperação interinstitucional; Compromisso com a sociedade; e Senso de equipe e valorização do ser humano.

Visão: Até 2025, ser uma instituição moderna e inovadora que tenha fortalecida sua contribuição nas decisões estratégicas do Governo.

Instituto de Pesquisa e Estratégia Econômica do Ceará (IPECE)
Av. Gal. Afonso Albuquerque Lima, s/n | Edifício SEPLAG | Térreo
Cambeba | Cep: 60.822-325 |
Fortaleza, Ceará, Brasil | Telefone: (85) 3101-3521
www.ipece.ce.gov.br

Sobre o IPECE Informe

A Série **IPECE Informe**, disponibilizada pelo Instituto de Pesquisa e Estratégia Econômica do Ceará (IPECE), visa divulgar análises técnicas sobre temas relevantes de forma objetiva. Com esse documento, o Instituto busca promover debates sobre assuntos de interesse da sociedade, de um modo geral, abrindo espaço para realização de futuros estudos.

Instituto de Pesquisa e Estratégia Econômica do Ceará – IPECE 2022

IPECE informe / Instituto de Pesquisa e Estratégia Econômica do Ceará (IPECE) / Fortaleza – Ceará: Ipece, 2022

ISSN: 2594-8717

1. Economia Brasileira. 2. Economia Cearense. 3. Aspectos Econômicos. 4. Aspectos Sociais. 5. Mercado de Trabalho.

Nesta Edição

Este informe analisa o desempenho do setor de serviços do estado do Ceará com base na Pesquisa Mensal dos Serviços (PMS) no primeiro trimestre de 2022 e sua dinâmica nesses últimos dois anos a partir de um comparativo ao período pré-pandemia.

Os resultados revelam que os serviços empresariais não-financeiros do Ceará voltaram a crescer ao registrar uma taxa de 15,2% no primeiro trimestre do ano 2022 representando a quarta alta seguida quando se compara ao mesmo período do ano anterior, não obstante o setor revele claros sinais de desaceleração.

Em termos setoriais, os serviços prestados às famílias é o grande destaque com crescimento de 50,6%. Não obstante, deve-se ressaltar a base comparação baixa, ainda assolada pela segunda onda de Covid-19 no primeiro trimestre de 2021. Por sua vez, os serviços de informação e comunicação segue em trajetória positiva tendo registrado crescimento de 19,7%, valor similar aos dois trimestres anteriores.

Já o Índice de Atividades Turísticas vem apresentando desempenho positivo desde o segundo trimestre de 2021, não obstante o crescimento do setor ocorra a taxas decrescentes.

Quando se compara ao período pré-pandêmico, os primeiros meses de 2022 mostram que os serviços do Ceará ainda seguem crescendo acima fevereiro de 2020. Em março de 2022, o segmento cearense estava 14% acima.

Dentro dessa base de comparação, pode-se destacar os serviços de informação e comunicação e os serviços profissionais, administrativos e complementares que seguem com taxas acima de fevereiro de 2020 desde 2020 e 2021. Nos primeiros três meses de 2022, ambos seguem em crescimento.

1. Introdução

Utilizando dados da Pesquisa Mensal dos Serviços (PMS) esse informe apresenta dois objetivos. Em primeiro lugar, irá avaliar o comportamento dos serviços empresariais não-financeiros do estado do Ceará no primeiro trimestre de 2022; além disso, analisará a dinâmica do segmento nesses últimos dois anos em um comparativo ao período pré-pandemia.

O setor de serviços diferencia-se dos demais grandes setores produtivos na medida em que suas atividades têm características eminentemente intangíveis e diversidade de oferta produtiva. De fato, a produção do setor apresenta uma vasta heterogeneidade no que tange ao uso dos principais fatores de produção, variando desde o uso mais intenso da tecnologia, e, portanto, alto nível de capital humano, como também de serviços de baixa qualificação, caracterizado pela predominância do uso do fator trabalho.

A Pesquisa Mensal dos Serviços (PMS) é divulgada e produzida pelo Instituto Brasileiro de Geografia e Estatística (IBGE) tendo como objetivo a produção de indicadores que visa acompanhar a evolução conjuntural dos serviços empresariais não-financeiros mediante o uso da receita bruta de serviços das empresas formalmente constituídas. A PMS foi implantada em 2011 em todas as Unidades da Federação tendo a partir de 2012 iniciado a série de indicadores para o Brasil, Estados e Distrito Federal.

A unidade de informação são as empresas em situação ativa no Cadastro Central de Empresas (CEMPRE)¹ formalmente constituídas, registradas no Cadastro Nacional de Pessoas Jurídicas (CNPJ) com 20 ou mais pessoas ocupadas e que desempenham atividades de serviços não-financeiros, excluídos os das áreas de saúde e educação.

2. Desempenho Trimestral

2.1. Análise Local e Nacional

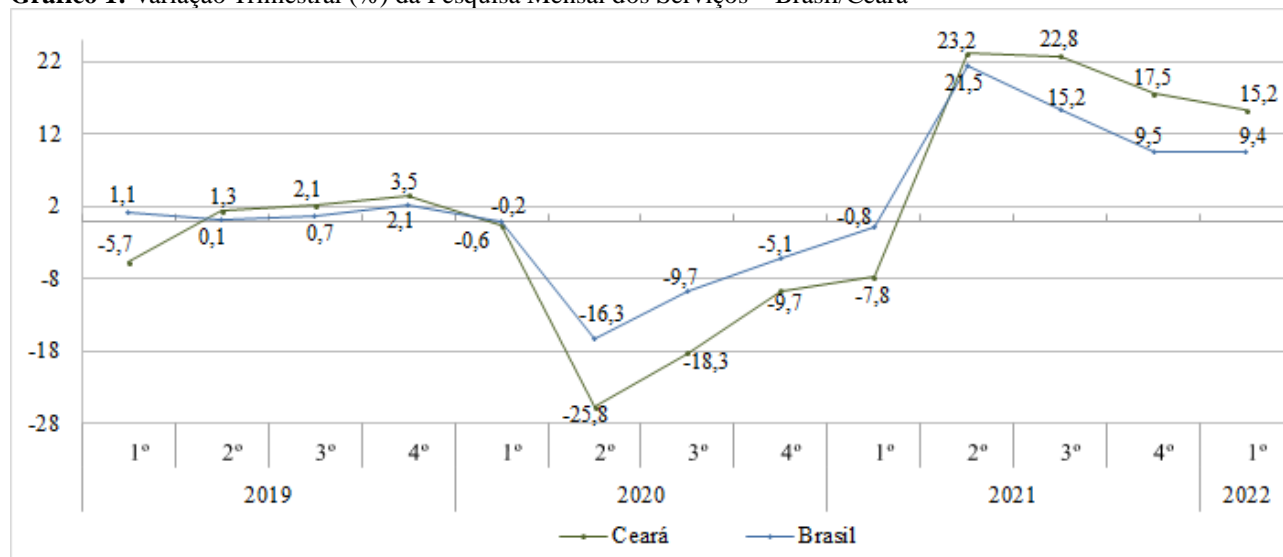
Com base nos dados da PMS os serviços empresariais não-financeiros do Ceará voltaram a crescer ao registrar uma taxa de 15,2% no primeiro trimestre do ano 2022 representando a quarta alta seguida do setor quando se compara ao mesmo período do ano anterior.

Embora o setor de serviços tenha apresentado novamente desempenho positivo, os resultados observados com base no Gráfico 1 revelam claros sinais de que o segmento segue em desaceleração. De fato, após o pico de 23,2% ocorrido no segundo trimestre de 2021, o crescimento nos trimestres subsequentes apresenta desaceleração.

¹ A empresa é a unidade caracterizada por uma firma ou razão social, que engloba uma ou mais atividades econômicas, exercidas em uma ou mais unidades locais, sediadas em uma ou mais Unidades da Federação, e responde pelo capital investido nessas atividades [IBGE (2015)].

Pode-se também observar que no primeiro trimestre de 2021 os serviços do Ceará haviam recuado 7,8% quando a economia ainda sofria os efeitos de uma segunda onda da Covid-19. Quando se observa a evolução do segmento a partir do início do período pandêmico observa-se que embora o segmento tenha apresentado desempenho negativo no primeiro trimestre de 2020 os quatros trimestres seguintes de queda são reflexos da crise sanitária.

Gráfico 1: Variação Trimestral (%) da Pesquisa Mensal dos Serviços – Brasil/Ceará



Fonte: PMS/IBGE. Elaboração: IPECE.

Em consonância com esses resultados, os serviços do Brasil também apresentaram crescimento ao registrar uma taxa de 9,4% no primeiro trimestre de 2022, embora também revele sinais de desaceleração.

O Gráfico 1 também permite observar que os serviços cearenses *vis-à-vis* ao nacional apresentaram uma queda maior ao longo da crise sanitária. No segundo trimestre de 2020 o setor cearense chegou a recuar 25,8%, enquanto no Brasil a retração foi de 16,3%. Esse pior desempenho dos serviços do estado do Ceará prosseguiu até o primeiro trimestre de 2021 quando a partir do período subsequente o setor seguiu em mais rápida recuperação.

Diante desses resultados, é possível afirmar que o melhor desempenho dos serviços empresariais não-financeiros do Ceará nos últimos quatro trimestres pode estar relacionado com uma base de comparação ainda baixa. A partir do segundo trimestre de 2021, no qual o segmento começou a apresentar desempenho positivo diante da reabertura das atividades, ter-se-á uma base de comparação maior com reflexos no seu desempenho nos próximos trimestres.

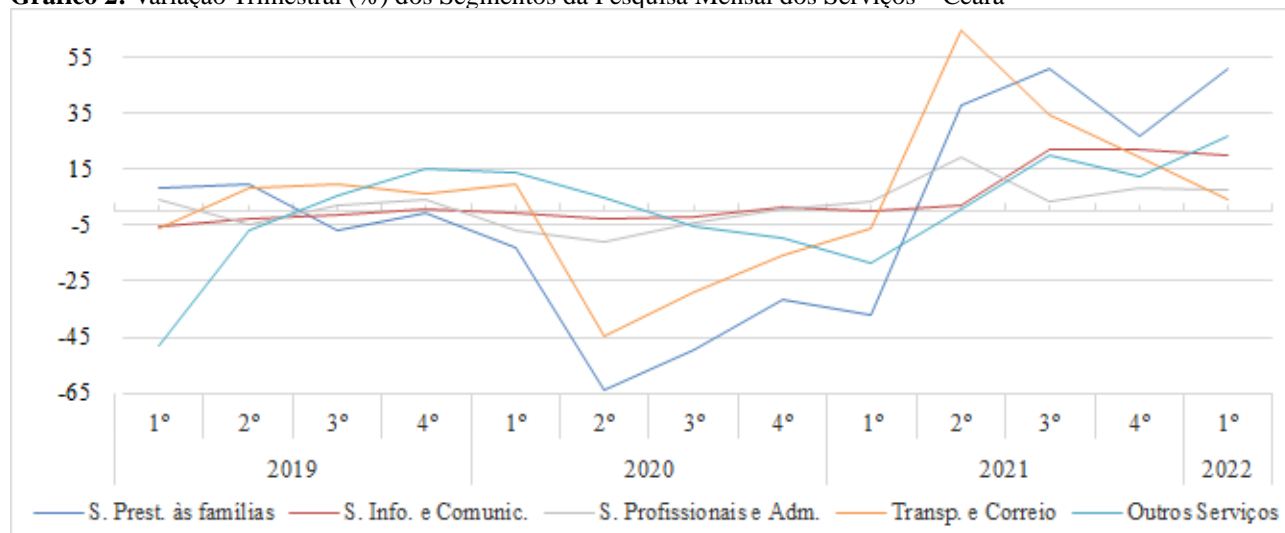
Adicionalmente, desde março de 2021 o Banco Central começou a elevar as taxas de juros. A evidência empírica mostra que a política monetária apresenta defasagens de três a quatro trimestres. Certamente, um movimento mais contracionista reduzindo a liquidez disponíveis

mediante diversos canais de transmissão irá impactar o setor de serviços. Os dados futuros provavelmente irão refletir essa dinâmica.

2.2. Análise Trimestral a Partir dos Segmentos da PMS

O Gráfico 2 apresenta a evolução trimestral dos cinco segmentos que compõem o setor de serviços empresariais não-financeiros da PMS do Ceará. No Gráfico 3, por sua vez, estão os dados trimestrais para os segmentos da PMS do Brasil.

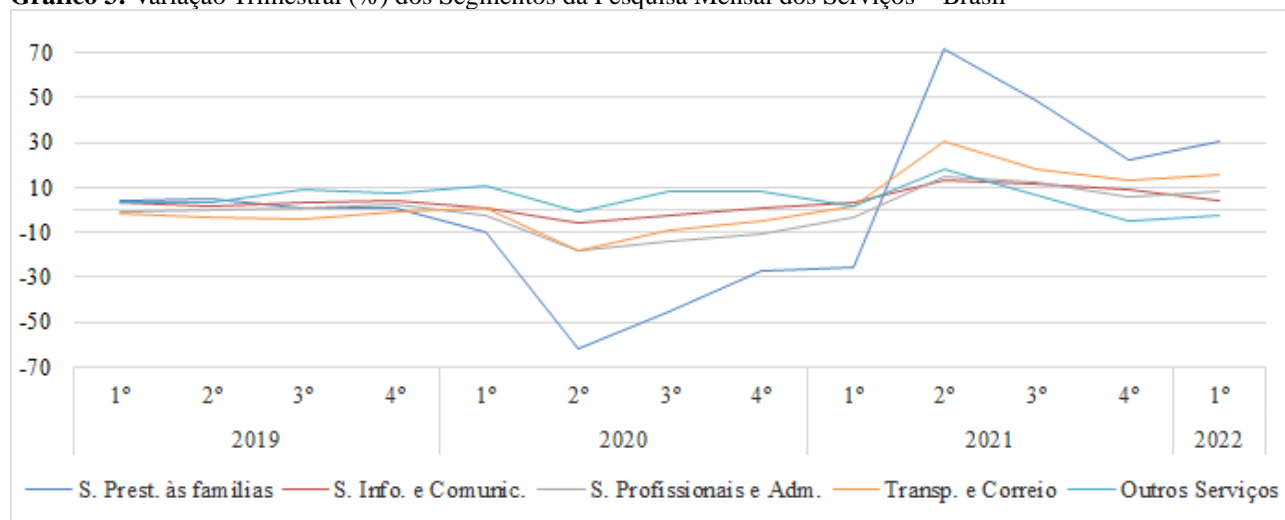
Gráfico 2: Variação Trimestral (%) dos Segmentos da Pesquisa Mensal dos Serviços – Ceará



Fonte: PMS/IBGE. Elaboração: IPECE.

Com base nos Gráficos 2 e 3 pode-se observar que mesmo antes da crise sanitária – ano de 2019 – os segmentos da PMS nacional apresentavam uma variância menor *vis-à-vis* aos segmentos do estado do Ceará. A partir de 2020, essa dispersão intra-grupo se intensifica ainda mais.

Gráfico 3: Variação Trimestral (%) dos Segmentos da Pesquisa Mensal dos Serviços – Brasil



Fonte: PMS/IBGE. Elaboração: IPECE.

Adicionalmente, os dois gráficos também revelam que durante a crise sanitária os segmentos dos serviços prestados às famílias, o segmento de transportes, serviços auxiliares aos

transportes e correio e os serviços profissionais, administrativos e complementares seguiram tendência semelhante tanto na queda quanto no processo de retomada da atividade, embora haja clara diferença em termos de magnitude entres os três.

Já nesse primeiro trimestre de 2022, os serviços prestados às famílias é o grande destaque; no Brasil o setor cresceu mais de 30%, enquanto no Ceará seu desempenho foi de 50,6%. Como já dito acima, é importante destacar a base comparação baixa; ainda assolada pela segunda onda de Covid-19 o primeiro trimestre de 2021 amargou uma forte nesse segmento de 25,4% e 37%, respectivamente.

Os serviços prestados às famílias é composto por atividades do setor de alojamento e alimentação – hotéis, restaurantes, serviços de ambulante, serviços de *catering* e bufê –, atividades culturais e de recreação e lazer – artes cênicas e espetáculos – e atividades desportivas – parques de diversão e temáticos, discotecas, danceterias, salões de danças, atividades de condicionamento físico e produção e promoção de eventos esportivos². Em março de 2020 essas atividades foram diretamente impactadas pelas medidas de isolamento social assim como no início de 2021 quando novamente medidas restritivas foram implantadas.

No tocante ao segmento de informação e comunicação convém destacar que a atividade sofreu retração de apenas 2,5% no segundo trimestre de 2020 tendo nos períodos subsequentes apresentado desempenho positivo. Esse segmento inclui atividades de telecomunicações, serviços de tecnologia da informação e serviços audiovisuais, que foram demandadas ao longo da crise sanitária seja em forma de demanda, seja em forma de trabalho remoto. Nesse primeiro trimestre de 2022, o segmento segue uma trajetória positiva, com taxa de 19,7%, crescimento similar aos dois trimestres anteriores.

Os serviços profissionais administrativos e complementares do Ceará cresceu 7,3% nesse primeiro trimestre de 2022, mesmo após crescer 3,3% no primeiro trimestre de 2021, quando comparado ao mesmo trimestre do ano anterior.

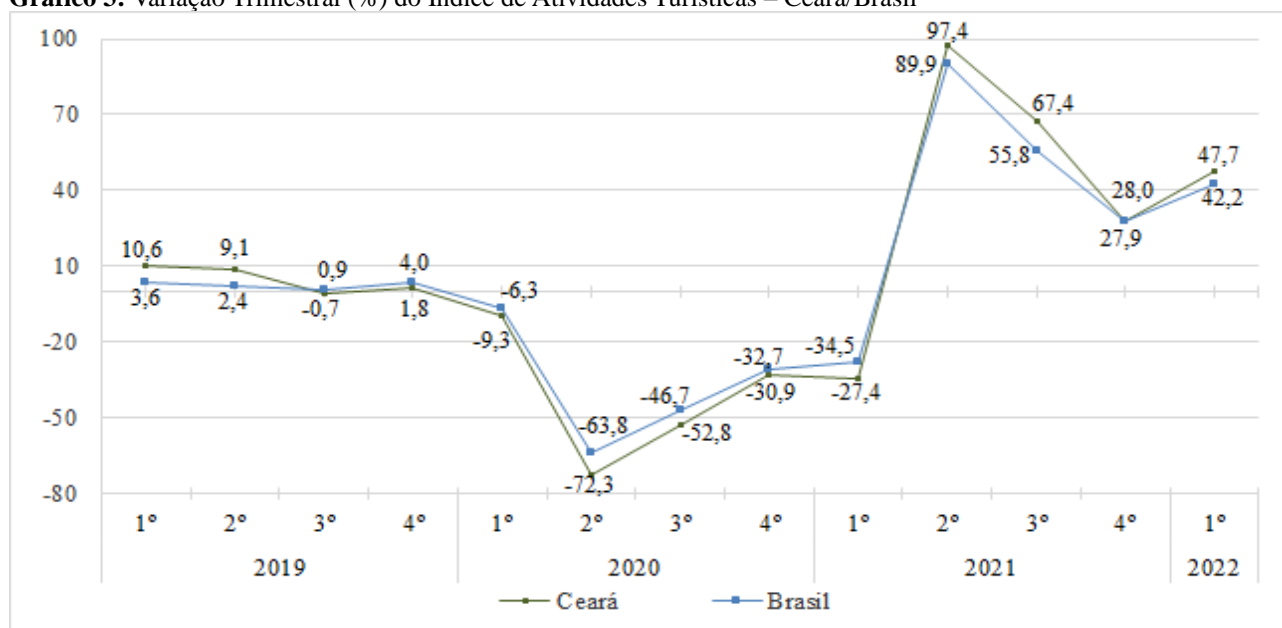
Já o segmento de transportes cresceu apenas 3,9% no Ceará, mas no Brasil seu desempenho foi de 15,5%. No Ceará, o segmento dá sinais de arrefecimento após vários trimestres de forte desempenho; no Brasil a tendência parece ainda indicar crescimento nos próximos períodos.

² Ver Anexo para maior detalhamento das atividades de cada segmento da PMS.

2.3. Índice de Atividades Turísticas (IATUR)

O Gráfico 3 apresenta a série histórica trimestral a partir de 2019 até o primeiro trimestre de 2022 do Índice de Atividades Turísticas (IATUR) do estado do Ceará e do Brasil. O gráfico mostra que o comportamento do setor turístico cearense segue uma tendência semelhante à atividade nacional, embora haja diferença em termos de magnitude.

Gráfico 3: Variação Trimestral (%) do Índice de Atividades Turísticas – Ceará/Brasil



Fonte: PMS/IBGE. Elaboração: IPECE.

Em 2019, mesmo antes do surgimento da crise sanitária, a atividade turística do estado do Ceará dava sinais de arrefecimento, tendo inclusive apresentado queda de 0,7% no terceiro trimestre de 2019.

Por sua vez, os dados do primeiro trimestre revelam uma queda de 9,3% no índice de atividades turísticas cearense e de 6,3% na atividade nacional. Ao que tudo indica esses resultados ainda não estão associados ao fechamento das atividades econômicas ocorrida ao final de março de 2020 – apenas no último terço de um mês que compõem o trimestre.

Já a partir do segundo trimestre de 2020 são claros os efeitos da crise sanitária em decorrência das medidas de isolamento social e fechamento de atividades econômicas não essenciais. Em sequência, o segmento segue apresentando taxas negativas, embora a taxas decrescentes ao longo de 2020 seguindo uma recuperação em V.

No primeiro trimestre de 2021, com os efeitos da segunda onda, a atividade turística tanto no Ceará como no Brasil seguiu em terreno negativo com taxas de 34,5% e 27,4%, respectivamente. Já no segundo trimestre o setor apresenta um expressivo desempenho positivo com crescimento de

quase 100% no Ceará – 97,4%. Nos trimestres subsequentes de 2021, não obstante o desempenho positivo, o crescimento do setor ocorre a taxas decrescentes.

Finalmente, nesse primeiro trimestre de 2022 o setor segue mantendo o desempenho positivo com taxas de 47,7% e 42,2% no Ceará e no Brasil, respectivamente. Como dito, no primeiro trimestre de 2021 o setor ainda apresentava desempenho negativo, principalmente por conta do surgimento de uma segunda onda de Covid-19 e novas medidas de isolamento social. Assim, diante desse quadro é importante destacar que o desempenho positivo nesse primeiro trimestre de 2022 está condicionado a uma base de comparação baixa.

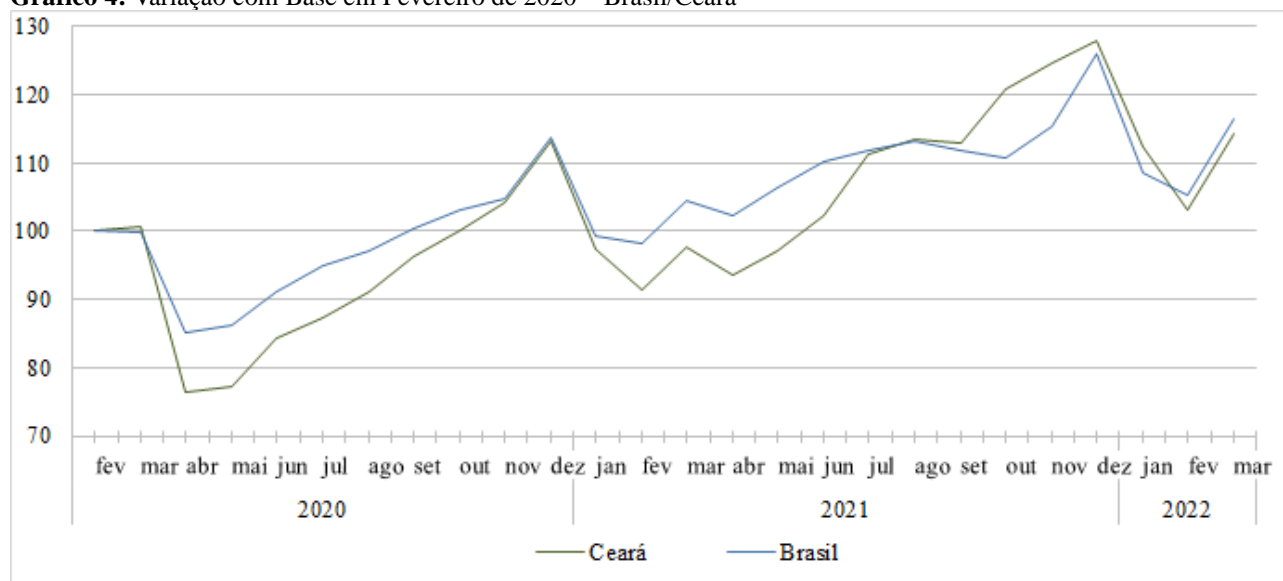
3. Avaliação da PMS a Partir da Crise Sanitária

O objetivo dessa seção é avaliar o comportamento dos serviços empresariais não-financeiros tendo como período de referência o mês de fevereiro de 2020, período no qual o ciclo da atividade econômica ainda não havia sofrido os impactos das medidas de isolamento social e fechamento das atividades econômicas diante da crise sanitária. Nesse contexto, será possível observar em que patamar se encontra o segmento de prestação de serviços a partir da *debacle* pandêmica

3.1. Análise do Setor

No Gráfico 4, a seguir, são apresentados os resultados da PMS para o estado do Ceará e para o Brasil tendo como base o mês de fevereiro de 2020.

Gráfico 4: Variação com Base em Fevereiro de 2020 – Brasil/Ceará



Fonte: PMS/IBGE. Elaboração: IPECE.

Diante desses dados, pode-se observar que a queda do setor de serviços ocorreu principalmente nos meses de abril e maio de 2020. De fato, a pandemia foi decretada oficial apenas

ao final do mês março tendo os dados desse mês não tendo sido afetados pelas medidas restritivas. No Ceará, pode-se destacar inclusive um leve crescimento no referido mês.

Como também já observados em documentos anteriores³, os serviços do estado do Ceará apresentam tendência muito similar aos serviços do Brasil nacional com este último caminhando acima do primeiro até setembro de 2021, quando então o processo é revertido. Em março de 2022, os serviços nacionais voltam a ficar levemente acima dos serviços cearenses. As duas linhas também mostram que a queda local é bem maior quando comparada ao Brasil.

Por sua vez, ocorre um processo de recuperação gradual da atividade ao longo de 2020 tendo em dezembro de 2020 os serviços no estado do Ceará ficado 13% acima quando comparado ao mês de fevereiro, período utilizado como base. No Brasil, nessa mesma comparação, o segmento ficou 14% acima.

Por outro lado, como também já observado acima, a atividade refletiu o impacto da segunda onda da pandemia logo no início de 2021, principalmente no Ceará. Não obstante, o ano de 2021 foi de recuperação com crescimento quase idêntico ao recuo de 2020 – 13,2% contra -13,6%⁴. Adicionalmente, os três últimos meses de 2021 mostraram que o segmento seguiu em franca recuperação tendo no Ceará, em dezembro, estado 28% acima.

Finalmente, os primeiros meses de 2022 mostram que os serviços empresariais não-financeiros do Ceará ainda seguem operando acima do período pré-pandêmico com leve arrefecimento nos dois primeiros e retomada no último, mas abaixo quando comparado a dezembro de 2021. Em março de 2022, o segmento cearense estava 14% *vis-à-vis* a fevereiro de 2020.

3.2. Desempenho dos Segmentos

Em termos desagregado, o Gráfico 5 apresenta os dados da PMS para o estado do Ceará por cada um dos cinco segmentos utilizando a mesma base de comparação do Gráfico 4. No Gráfico 6 estão os dados para os segmentos do Brasil.

O Gráfico 5 e o Gráfico 6 permitem observar que os serviços prestados às famílias foram os mais atingidos pela crise sanitária no início de 2020. Na segunda onda, ocorrida no início de 2021, o segmento voltou a recuar novamente quando comparado aos demais.

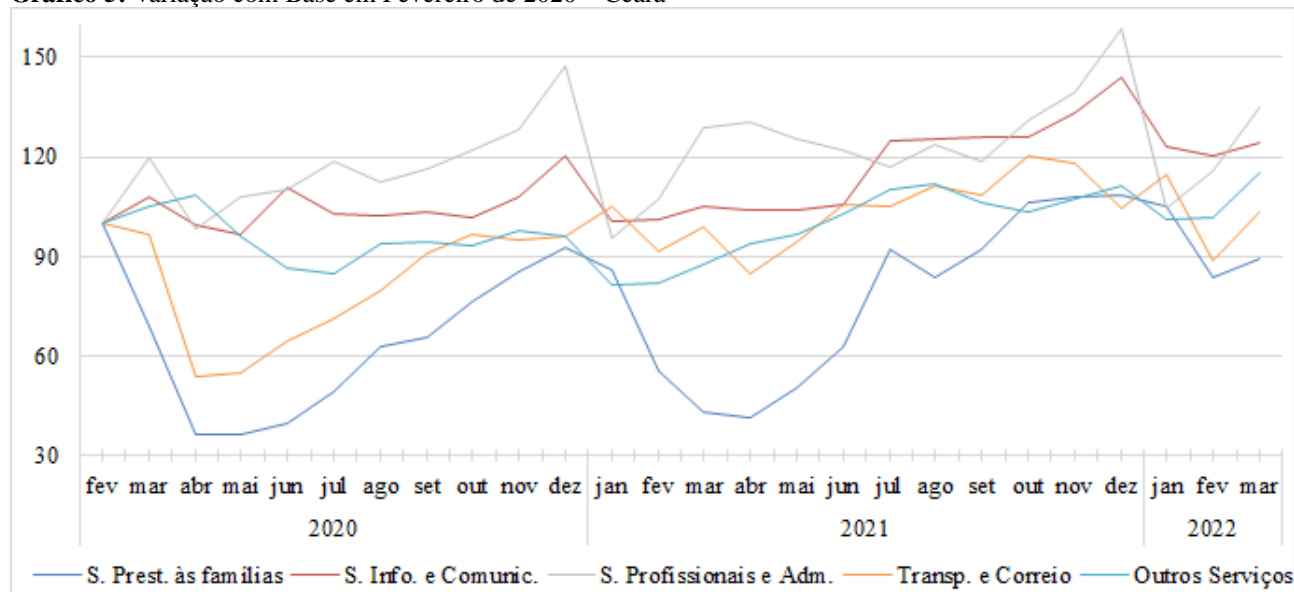
Como visto acima, as atividades desse segmento estão associadas a público presencial e, portanto, diretamente impactadas por medidas de isolamento e distanciamento social. Neste início

³ Ver IPECE (2022).

⁴ Essa análise é feita em IPECE (2022).

de 2022, após operar ainda acima do período pré-pandêmico em janeiro de 2022, em fevereiro e março os serviços prestados às famílias no Ceará sinalizam arrefecimento de sua atividade.

Gráfico 5: Variação com Base em Fevereiro de 2020 – Ceará



Fonte: PMS/IBGE. Elaboração: IPECE.

Em menor magnitude, mas também bem mais intenso quando comparado aos demais, o segmento de transportes, serviços auxiliares aos transportes e correio foi outro que apresentou uma forte queda no início da crise sanitária, particularmente em abril de 2020. Em abril de 2021, o segmento cearense voltou a recuar diante da segunda onda, mas ao longo de 2021 apresentou desempenho positivo. No Gráfico 6 pode-se observar que no Brasil o segmento de transportes caiu menos intensamente em 2020 e operou acima de fevereiro de 2020 ao longo de 2021.

Em 2022, embora tenha recuado em fevereiro, o segmento de transportes do Ceará tem estado acima do período pré-pandêmico indicando que pode manter uma taxa sustentável nos próximos períodos.

Mesmo diante de uma forte crise sanitária, os serviços de informação e comunicação e os serviços profissionais, administrativos e complementares cresceram acima de fevereiro de 2020 em 2020 e 2021.

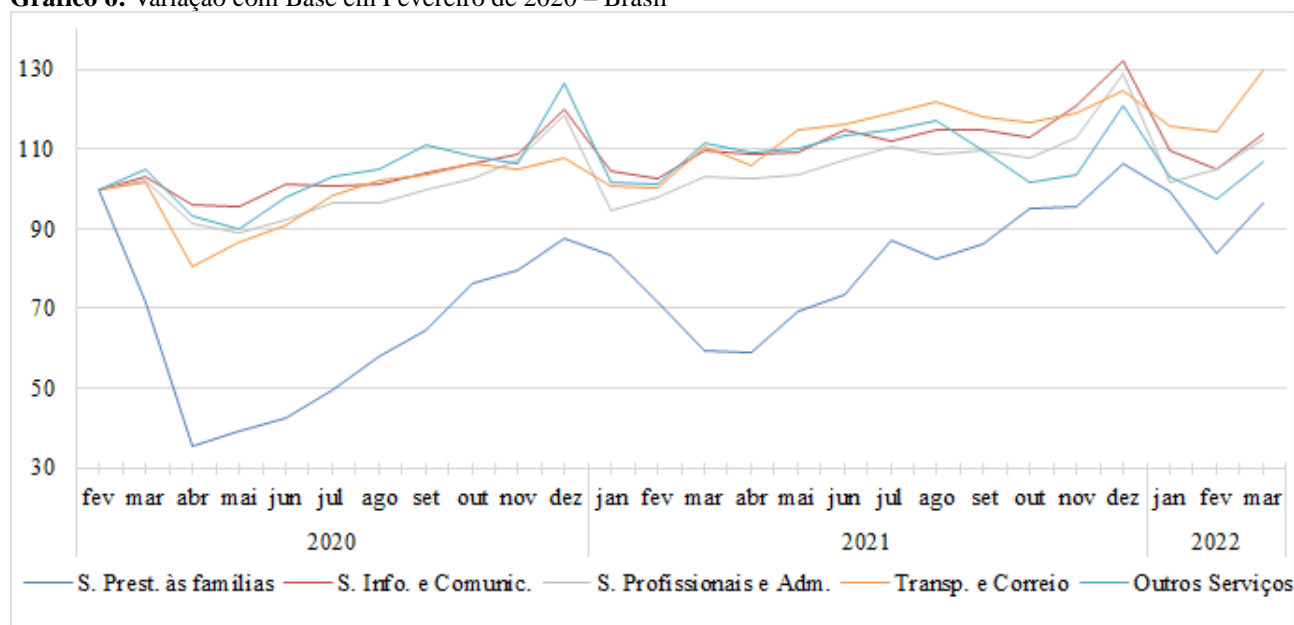
Entre os diversos setores dos serviços de informação e comunicação destaca-se o de telecomunicações – que inclui atividades de telecomunicações por fio e sem fio e atividades de TV por assinatura – bem como o setor dos serviços de tecnologia da informação – que abocanha atividades de desenvolvimento de programas de computador, licenciamento de programas customizáveis e não customizáveis, consultoria em tecnologia da informação, suporte técnico em

tecnologia da informação e tratamentos de dados, provedores de serviços de aplicação e serviços de hospedagem na Internet.

No caso dos serviços profissionais, administrativos e complementares, destaca-se alguns serviços técnico-profissionais – como as atividades jurídicas, de contabilidade e de consultoria empresarial – além dos serviços de publicidade e pesquisa de mercado – no qual fazem parte as agências de publicidade. Por outro lado, deve-se também destacar as atividades do segmento relacionadas a locação de automóveis e agências de viagens e operadoras turísticas.

No caso dos serviços de informação e comunicação, observa-se, que parte do setor estar associado ao entretenimento, enquanto outras de suas atividades estão ligadas ao desenvolvimento de programas e consultoria em tecnologia, todas elas fortemente impulsionadas pelo trabalho remoto. Em ambos os casos, foram serviços fortemente demandados ao longo da pandemia e que permaneceram em ascensão, mesmo diante do arrefecimento da crise sanitária – a crise provavelmente acelerou certas mudanças estruturais já em curso na economia.

Gráfico 6: Variação com Base em Fevereiro de 2020 – Brasil



Fonte: PMS/IBGE. Elaboração: IPECE.

Para os serviços profissionais, administrativos e complementares, pode-se supor que as atividades jurídicas, contábil e de consultoria empresarial e de publicidade e pesquisa de mercado conseguiram adaptar-se bem ao trabalho remoto, o que explicaria seu bom desempenho durante o período pandêmico. Por outro lado, como dito acima, parte desse segmento, no qual faz parte a locação de automóveis e as agências de viagens e operadoras turísticas ficaram praticamente inviáveis de operar considerando que parte delas sofreram diante do isolamento social.

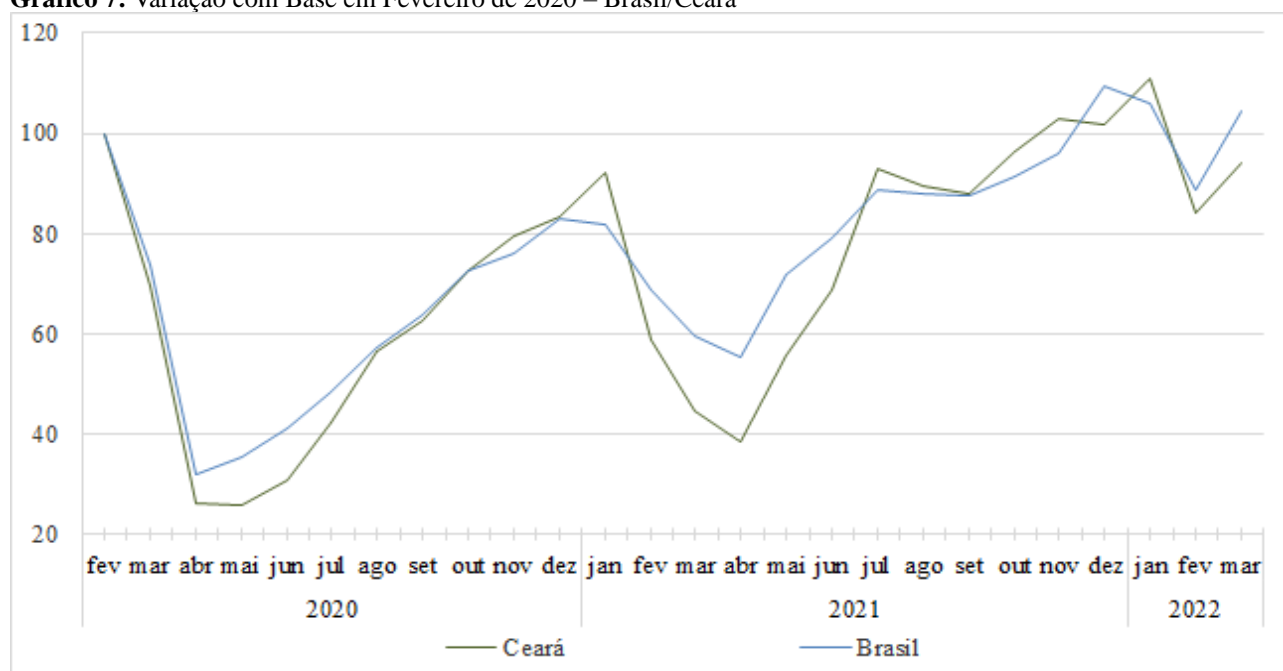
Finalmente, o Gráfico 5 e o Gráfico 6 permitem observar que tanto o segmento de informação e comunicação como o segmento dos serviços profissionais no Ceará e no Brasil

seguem em crescimento nos primeiros três meses de 2022, estando inclusive acima quando comparado a fevereiro de 2020.

3.3. Turismo

O Gráfico 7 apresenta o índice de atividades turísticas para o Ceará e Brasil tendo também como base de comparação o período pré-pandemia.

Gráfico 7: Variação com Base em Fevereiro de 2020 – Brasil/Ceará



Fonte: PMS/IBGE. Elaboração: IPECE.

O anexo permite observar que o índice do turismo é uma composição das atividades alojamento e alimentação, culturais e de recreação e lazer – segmento dos serviços prestados às famílias – além dos trens turísticos, teleféricos e similares, transporte por navegação interior de passageiros, transporte aéreo de passageiros, transporte por navegação de travessia e aquaviários, transporte rodoviário de passageiros intermunicipal, interestadual e internacional – segmento dos transportes, serviços auxiliares aos transportes e correio – e também das atividades locação de automóveis sem condutor e agências de viagens e operadoras turísticas – segmento dos serviços profissionais, administrativos e complementares.

Diante disso, pode-se observar uma preponderância do segmento serviços prestados às famílias e dos transportes, serviços auxiliares aos transportes e correio. Nesse contexto, quando se observa o Gráfico 5 e o Gráfico 6 *vis-à-vis* ao Gráfico 7 nota-se uma tendência semelhante desse último quando comparado aos dois primeiros a partir dos dois segmentos que formam a IATUR.

4. Considerações Finais

Este informe teve como objetivo analisar o desempenho do setor de serviços do Estado do Ceará com base na Pesquisa Mensal dos Serviços (PMS) no primeiro trimestre de 2022 e sua dinâmica nesses últimos dois anos a partir de um comparativo ao período pré-pandemia.

Os resultados revelam que os serviços empresariais não-financeiros do Ceará voltaram a crescer ao registrar uma taxa de 15,2% no primeiro trimestre do ano 2022 representando a quarta alta seguida quando se compara ao mesmo período do ano anterior, não obstante o setor revele claros sinais de desaceleração. Adicionalmente, destaca-se no primeiro trimestre de 2021 os serviços do Ceará haviam recuado 7,8% quando a economia ainda sofria os efeitos de uma segunda onda da Covid-19.

Em termos setoriais, os serviços prestados às famílias é o grande destaque; no Brasil o setor cresceu mais de 30%, enquanto no Ceará seu desempenho foi de 50,6%. Não obstante, deve-se ressaltar a base comparação baixa, ainda assolada pela segunda onda de Covid-19 no primeiro trimestre de 2021. Por sua vez, os serviços de informação e comunicação segue em trajetória positiva tendo registrado crescimento de 19,7%, valor similar aos dois trimestres anteriores.

Já o Índice de Atividades Turísticas (IATUR) vem apresentando desempenho positivo desde o segundo trimestre de 2021, não obstante o crescimento do setor ocorra a taxas decrescentes. Nesse primeiro trimestre de 2022, o setor segue mantendo o desempenho positivo com taxa de 47,7% Ceará. Novamente, deve-se ressaltar que no primeiro trimestre de 2021 o setor ainda apresentava desempenho negativo tendo o resultado condicionado a uma base de comparação baixa.

Quando se compara ao período pré-pandêmico, os primeiros meses de 2022 mostram que os serviços empresariais não-financeiros do Ceará ainda seguem crescendo acima de fevereiro de 2020. Em março de 2022, o segmento cearense estava 14% acima.

Dentro dessa base de comparação, pode-se destacar os serviços de informação e comunicação e os serviços profissionais, administrativos e complementares, que crescem desde de 2020 e 2021. Nos primeiros três meses de 2022, ambos seguem com taxas acima de fevereiro de 2020.

5. Referências

Comitê de Datação de Ciclos Econômicos. (CODACE), 4 de agosto de 2015.

Comitê de Datação de Ciclos Econômicos. (CODACE), 26 de junho de 2020.

INSTITUTO BRASILEIRO DE GEOGRAFIA E ESTATÍSTICA (IBGE). **Pesquisa Mensal de Serviços**. Série Relatórios Metodológicos, v. 42. Rio de Janeiro: IBGE. 2015.

INSTITUTO BRASILEIRO DE GEOGRAFIA E ESTATÍSTICA (IBGE). **Pesquisa Mensal de Serviços**. Série Relatórios Metodológicos, v. 42, 2ª edição. Rio de Janeiro: IBGE. 2020.

INSTITUTO DE PESQUISA E ESTRATÉGIA ECONÔMICA DO CEARÁ (IPECE). **Resultados da Pesquisa Mensal dos Serviços do Estado do Ceará em 2021 e Comparativo Pré-Pandemia**. Nº 207. Fortaleza: IPECE, 2022.

6. Anexo – Atividades de Seleção da PMS e Correspondentes de CNAEs

Quadro 1: AD1 – Serviços Prestados às Famílias

Atividades de Divulgação	Atividades de Seleção	CNAE
AD11 – Serviços de alojamento e alimentação	01 – Alojamento e alimentação	5510 – Hotéis e similares
		5590 – Outros tipos de alojamento não especificados anteriormente
		5611 – Restaurantes e outros estabelecimentos de serviços de alimentação e bebidas
		5612 – Serviços ambulantes de alimentação
		5620 – Serviços de catering, bufê e outros serviços de comida preparada
AD12 – Outros serviços prestados às famílias	02 – Atividades culturais e recreação e lazer	9001 – Artes cênicas, espetáculos e atividades complementares
		9002 – Criação artísticas
		9003 – Gestão de espaços para artes cênicas, espetáculos e outras atividades artísticas
		9200 – Casas de bingo, exploração de apostas em corridas de cavalo; sorteios via televisão, telefone e revistas, operação de máquinas operadas por moedas, jogos de azar e apostas pela Internet
	03 – Atividades esportivas	9321 – Parques de diversão e parques temáticos
		9329 – Discotecas, danceterias, salões de danças e similares
		9311 – Gestão de instalações esportivas para a organização de eventos esportivos e práticas de esportes
		9313 – Atividades de condicionamento físico
		9319 – Produção e promoção de eventos esportivos
	29 – Serviços pessoais e de educação não continuada	9601 – Lavanderias, tinturarias, toalheiros, aluguel de roupas, cama e mesa, uniformes, etc.
		9602 – Cabeleireiros, barbeiros, salões de beleza e outras atividades de tratamento de beleza
		9603 – Atividades funerárias e serviços relacionados
		9609 – Atividades de serviços pessoais não especificados anteriormente
		8550 – Administração de caixas escolares, gestão, assessoria, consultoria, etc.
		8591 – Ensino de esporte em escolas esportivas ou por professores independentes
		8592 – Ensino de arte e cultura
		8593 – Ensino de idiomas em cursos especializados
	8599 – Atividades de ensino não especificadas anteriormente	

Fonte: PMS/IBGE. Elaboração: IPECE.

Quadro 2: AD2 – Serviços Informação e Comunicação

Atividades de Divulgação	Atividades de Seleção	CNAE
AD21 – Serviços de Tecnologia de Informação e Comunicação (TIC)	04 – Telecomunicações	6110 – Telecomunicações por fio
		6120 – Telecomunicações sem fio
		6130 – Telecomunicações por satélite
		6141 – Operadoras de TV por assinatura por cabo
		6142 – Operadoras de TV por assinatura por micro-ondas
		6143 – Operadoras de TV por assinatura por satélite
AD22 – Serviços audiovisuais, de edição e agências de notícias	05 – Serviços de Tecnologia da Informação	6201 – Desenvolvimento de programas de computador sob encomenda
		6202 – Desenvolvimento e licenciamento de programas de computador customizáveis
		6203 – Desenvolvimento e licenciamento de programas de computador não customizáveis
		6204 – Consultoria em tecnologia da informação
		6209 – Suporte técnico, manutenção e outros serviços em tecnologia da informação
		6311 – Tratamentos de dados, provedores de serviços de aplicação e serviços de hospedagem na Internet
		6319 – Portais, provedores de conteúdo e outros serviços de informação na Internet
	06 – Serviços audiovisuais	5911 – Atividades de produção cinematográfica, de vídeos e de programas de televisão
		5912 – Atividades de pós-produção cinematográfica, de vídeo e de programas de televisão
		5913 – Distribuição cinematográfica, de vídeo e de programas de televisão
		5914 – Atividades de exibição cinematográfica
		5920 – Atividades de gravação de som e de edição de música
	07 – Edição e edição integrada à impressão	6010 – Atividades de rádio
		6021 – Atividades de televisão aberta
		6022 – Programadoras e atividades relacionadas à televisão por assinatura
		5811 – Edição de livros
		5812 – Edição de jornais
		5813 – Edição de revistas
		9609 – Atividades de serviços pessoais não especificados anteriormente
		5819 – Edição de cadastros, listas e outros produtos gráficos
		5821 – Edição integrada à impressão de livros
		5822 – Edição integrada à impressão de jornais
		5823 – Edição integrada à impressão de revistas de conteúdo geral ou técnico
		5829 – Edição integrada à impressão de listas de dados e outras informações
	08 – Agências de notícias e outros serviços de informação	6391 – Agências de notícias
		6399 – Outras atividades de prestação de serviços de informação não especificadas anteriormente

Fonte: PMS/IBGE. Elaboração: IPECE.

Quadro 3: AD3 – Serviços Profissionais, Administrativos e Complementares

Atividades de Divulgação	Atividades de Seleção	CNAE	
AD31 – Serviços técnico-profissionais	09 – Atividades jurídicas, de contabilidade e de consultoria empresarial	6911 – Atividades jurídicas, atividades auxiliares da justiça, agente da propriedade industrial	
		6920 – Atividades de contabilidade, consultoria e auditoria contábil e tributária	
		7020 – Consultoria em gestão empresarial, exceto consultoria técnica específica	
	10 - Publicidade e pesquisa de mercado		7311 – Agências de publicidade
			7312 – Agenciamento de espaços para publicidade
			7319 – Atividades de publicidade não especificadas anteriormente
			7320 – Pesquisas de mercado e de opinião pública
	11 – Outros serviços técnico-profissionais		7111 – Serviços de arquitetura
			7112 – Serviços de engenharia
			7119 – Atividades técnicas relacionadas à arquitetura e à engenharia
			7120 – Testes e análises técnicas
			7410 – Design e decorações de interiores
			7420 – Atividades de fotografias e similares
7490 – Atividades profissionais, científicas e técnicas não especificadas anteriormente			
AD32 – Serviços administrativos e complementares	30 – Locação de automóveis sem condutor	7711 – Locação de automóveis e outros carros de passeio sem motorista	
	12 – Aluguéis não imobiliários (exceto automóveis)	7719 – Locação de embarcações ou de aeronaves sem tripulação, ônibus, motocicletas, etc.	
		7721 – Aluguel de equipamentos recreativos e esportivos	
		7722 – Aluguel de fitas de vídeo, DVDs e similares	
		7723 – Aluguel de objetos do vestuário, calçados, joias e acessórios	
		7729 – Aluguel de objetos pessoais e domésticos não especificados anteriormente	
		7731 – Aluguel de máquinas e equipamentos agrícolas sem operador	
		7732 – Aluguel de máquinas e equipamentos para construção e demolição sem operador	
		7733 – Aluguel de máquinas e equipamentos para escritório	
		7739 – Aluguel de máquinas e equipamentos não especificadas anteriormente	
		7740 – Gestão de ativos intangíveis não financeiros	
	13 – Seleção de mão-de-obra e serviços de apoio às empresas	7810 – Seleção e agenciamento de mão-de-obra	
		7820 – Locação de mão-de-obra temporária	
		7830 – Fornecimento e gestão de recursos humanos para terceiros	
		8011 – Atividades de vigilância e segurança privada	
		8012 – Atividade de transporte de valores	
		8020 – Monitoramento de sistemas de segurança	
		8030 – Atividades de investigação particular	
		8111 – Serviços combinados para apoio a edifícios	
		8121 – Limpeza geral	
		8122 – Imunização e controle de pragas urbanas	
	31 – Agências de viagens e operadoras turísticas	8129 – Atividades de limpeza não especificadas anteriormente	
		8130 – Atividades paisagísticas	
		8211 – Serviços combinados de escritório e de apoio administrativo	
		8219 – Fotocópias, preparação de documentos e outros serviços especializados de apoio administrativo	
		8220 – Atividade de teleatendimento	
		8230 – Organização, promoção e gestão de feiras, congressos, convenções, etc.	
		8291 – Atividades de cobranças e informações cadastrais	
		8292 – Envasamento e empacotamento sob contrato	
		8299 – Atividades de serviços prestados principalmente às empresas não especificadas anteriormente	
		7911 – Agências de viagens	
		7912 – Operadores turísticos	
		7990 – Serviços de reservas e outros serviços de turismo não especificados anteriormente	

Fonte: PMS/IBGE. Elaboração: IPECE.

Quadro 4: AD4 – Transportes, Serviços Auxiliares aos Transportes e Correio

Atividades de Divulgação	Atividades de Seleção	CNAE
AD41 – Transporte terrestre	14 – Transporte metroferroviário de passageiros	4912 – Transporte metroferroviário de passageiros
	15 – Transporte rodoviário municipal de passageiros, transporte de táxi, escolar e sob regime de fretamento	4921 – Transporte rodoviário coletivo de passageiros, com itinerário fixo, municipal ou em região metropolitana
		4923 – Transporte por táxi
		4924 – Transporte escolar
		4929 – Transporte rodoviário coletivo de passageiros sob regime de fretamento
	16 – Trens turísticos, teleféricos e similares	4950 – Trens turísticos, teleféricos e similares
	19 – Transporte rodoviário de cargas	4930 – Transporte de cargas em geral
	20 – Transporte dutoviário	4940 – Transporte dutoviário
32 – Transporte rodoviário de passageiros intermunicipal, interestadual e internacional	4922 – Transporte rodoviário coletivo de passageiros, com itinerário fixo, intermunicipal, interestadual e internacional	
33 – Transporte ferroviário de carga	4911 – Transporte ferroviário de cargas	
AD42 – Transporte aquaviário	17 – Transporte por navegação interior de passageiros	5022 – Transporte por navegação interior de passageiros em linhas regulares
	21 – Transporte marítimo de cabotagem e longo curso	5011 – Transporte marítimo de cabotagem
		5012 – Transporte marítimo de longo curso
	22 – Transporte por navegação interior de carga	5021 – Transporte por navegação interior de carga
	23 – Navegação de apoio	5030 – Navegação de apoio marítimo e portuário
	27 – Transporte por navegação de travessia	5091 – Transporte por navegação de travessia de passageiros e cargas
28 – Transportes aquaviários não especificados	5099 – Transportes aquaviários não especificados anteriormente	
AD43 – Transporte aéreo	18 – Transporte aéreo de passageiros	5111 – Transporte aéreo de passageiros regular doméstico ou internacional
		5112 – Transporte aéreo de passageiros não regular
	24 – Transporte aéreo de carga	5120 – Transporte aéreo de carga doméstico ou internacional
AD44 – Armazenagem, serviços auxiliares aos transportes e correio	25 – Armazenagem, serviços auxiliares aos transportes e correio	5211 – Armazenamento, guarda-móveis e depósitos de mercadorias para terceiros
		5212 – Carga e descarga
		5221 – Concessionárias de rodovias, pontes, túneis e serviços relacionados
		5222 – Gestão de terminais rodoviários e ferroviários
		5223 – Estacionamento de veículos
		5229 – Atividades auxiliares dos transportes terrestres não especificadas anteriormente
		5231 – Gestão de portos e terminais
		5232 – Atividades de agenciamento marítimo
		5239 – Atividades auxiliares dos transportes aquaviários não especificadas anteriormente
		5240 – Operação dos aeroportos e campos de aterrissagem
		5250 – Atividades relacionadas à organização do transporte de carga
		5310 – Atividades de Correio Nacional
5320 – Atividades de malote e de entrega		

Fonte: PMS/IBGE. Elaboração: IPECE.

Quadro 5: AD5 – Outros Serviços

Atividades de Divulgação	Atividades de Seleção	CNAE
AD51 – Outros serviços	26 – Outros serviços	6810 – Compra, venda e aluguel de imóveis próprios
		6821 – Intermediação na compra, venda e aluguel de imóveis de terceiros
		6822 – Administração de condomínios, de shopping centers, de centros comerciais e de outros imóveis
		4520 – Manutenção e reparação de veículos automotores
		4543 – Manutenção e reparação de motocicletas
		9511 – Reparação e manutenção de computadores e de equipamentos periféricos
		9512 – Reparação e manutenção de equipamentos de comunicação
		9521 – Reparação e manutenção de equipamentos eletroeletrônicos de uso pessoal e doméstico
		9529 – Reparação e manutenção de objetos e equipamentos pessoais e domésticos não especificados anteriormente
		6611 – Administração de bolsas de mercados de balcão organizado
		6612 – Atividades de intermediários em transações de títulos, valores mobiliários e mercadorias
		6613 – Administração de cartões de crédito
		6619 – Atividades auxiliares dos serviços financeiros não especificadas anteriormente
		6621 – Avaliação de riscos e perdas
		6622 – Corretores e agentes de seguros, de previdência complementar e de saúde
		6629 – Atividades auxiliares dos seguros, da previdência complementar e dos planos de saúde não especificadas anteriormente
		6630 – Atividades de administração de fundos por contrato ou comissão
		0161 – Atividades de apoio à agricultura
		0162 – Atividades de apoio à pecuária
		0163 – Atividades de pós-colheita
		0230 – Atividades de apoio à produção florestal
		3701 – Gestão de redes de esgoto doméstico, pluvial ou industrial
		3702 – Atividades relacionadas a esgoto
		3811 – Coleta de resíduos não perigosos de origem doméstica, urbana ou industrial
		3812 – Coleta de resíduos perigosos em qualquer estado físico
		3821 – Tratamento e disposição de resíduos não perigosos
		3822 – Tratamento e disposição de resíduos perigosos
		3831 – Recuperação de materiais metálicos
		3832 – Recuperação de materiais plásticos
		3839 – Reciclagem, trituração, triagem, seleção, compactação, limpeza e recuperação
3900 – Descontaminação de solos e de água, de usinas e plantas industriais		

Fonte: PMS/IBGE. Elaboração: IPECE.

Quadro 6: Grupamentos do Índice de Atividades Turísticas – IATUR

Descrição	CNAE
Alojamento e Alimentação	Hotéis e Similares; Outros Tipos de Alojamento Não Especificados Anteriormente; Restaurantes e Outros Estabelecimentos de Serviços de Alimentação e Bebidas; Restaurantes e Outros Estabelecimentos de Serviços de Alimentação e Bebidas; Serviços Ambulantes de Alimentação; Serviços de <i>Catering</i> , Bufê e Outros Serviços de Comida Preparada.
Atividades Culturais e de Recreação e Lazer	Artes Cênicas, Espetáculos e Atividades Complementares; Criação Artística; Gestão de Espaços para Artes Cênicas, Espetáculos e Outras Atividades Artísticas; Atividades de Exploração de Jogos de Azar e Apostas; Parques de Diversão e Parques Temáticos; Atividades de Recreação e Lazer Não Especificadas Anteriormente.
Trens Turísticos, Teleféricos e Similares	Trens Turísticos, Teleféricos e Similares.
Transporte por Navegação Interior de Passageiros	Transporte por Navegação de Travessia.
Transporte Aéreo de Passageiros	Transporte Aéreo de Passageiros Regular; Transporte Aéreo de Passageiros Não Regular.
Transporte por Navegação de Travessia	Transporte por Navegação de Travessia.
Transportes Aquaviários Não Especificados	Transportes Aquaviários Não Especificados Anteriormente.
Locação de Automóveis Sem Condutor	Locação de Automóveis Sem Condutor.
Agências de Viagens e Operadoras Turísticas	Agências de Viagens, Operadores Turísticos e Serviços de Reservas e Outros Serviços de Turismo Não Especificados Anteriormente.
Transporte Rodoviário de Passageiros Intermunicipal, Interestadual e Internacional	Transporte Rodoviário Coletivo de Passageiros, sob Regime de Fretamento, e Outros Transportes Rodoviários Não Especificados Anteriormente.

Fonte: PMS/IBGE. Elaboração: IPECE.