

Termômetro da Inflação

Volume 5 - Número 5 - 2022



IPECE | INSTITUTO DE PESQUISA E ESTADÍSTICA ECONÔMICA DO CEARÁ



CEARÁ
GOVERNO DO ESTADO
SECRETARIA DO PLANEJAMENTO E GESTÃO

Governadora do Estado do Ceará
Maria Izolda Cela de Arruda Coelho

Secretaria do Planejamento e Gestão - SEPLAG
Ronaldo Lima Moreira Borges - Secretário

Flávio Ataliba Flexa Daltro Barreto - Secretário Executivo de Planejamento e Orçamento

Sandra Gomes de Matos - Secretária Executiva de Planejamento e Gestão Interna

Adriano Sarquis Bezerra de Menezes – Secretário Executivo de Gestão

Instituto de Pesquisa e Estratégia Econômica do Ceará - IPECE

Diretor Geral
João Mário Santos de França

Diretoria de Estudos Econômicos - DIEC
Ricardo Antônio de Castro Pereira

Diretoria de Estudos Sociais - DISOC
Luciana de Oliveira Rodrigues

Diretoria de Estudos de Gestão Pública - DIGEP
Marília Rodrigues Firmiano

Gerência de Estatística, Geografia e Informações - GEGIN
Rafaela Martins Leite Monteiro

Termômetro da Inflação

Volume 5 – Número 5 – 2022

Unidade Responsável:
Diretoria de Estudos Econômicos – DIEC

Elaboração:
Daniel Suliano (Analista de Políticas Públicas)

Colaboração:
Aprígio Botelho Lócio (Assistente de Gestão)

O **Instituto de Pesquisa e Estratégia Econômica do Ceará (IPECE)** é uma autarquia vinculada à Secretaria do Planejamento e Gestão do Estado do Ceará. Fundado em 14 de abril de 2003, o IPECE é o órgão do Governo responsável pela geração de estudos, pesquisas e informações socioeconômicas e geográficas que permitem a avaliação de programas e a elaboração de estratégias e políticas públicas para o desenvolvimento do Estado do Ceará.

Missão: Gerar e disseminar conhecimento e informações, subsidiar a formulação e avaliação de políticas públicas e assessorar o Governo nas decisões estratégicas, contribuindo para o desenvolvimento sustentável do Ceará.

Valores: Ética, transparência e impessoalidade; Autonomia Técnica; Rigor científico; Competência e comprometimento profissional; Cooperação interinstitucional; Compromisso com a sociedade; e Senso de equipe e valorização do ser humano.

Visão: Até 2025, ser uma instituição moderna e inovadora que tenha fortalecida sua contribuição nas decisões estratégicas do Governo.

Instituto de Pesquisa e Estratégia Econômica do Ceará (IPECE)
Av. Gal. Afonso Albuquerque Lima, s/n
Edifício SEPLAG | Térreo - Cambéba | Cep: 60.822-325
Fortaleza, Ceará, Brasil | Telefone: (85) 3101-3521
<http://www.ipece.ce.gov.br/>

Sobre o **Termômetro da Inflação**

É uma publicação mensal da inflação obtida através do Índice Nacional de Preços ao Consumidor Amplo (IPCA) e Índice Nacional de Preços ao Consumidor (INPC) para a Região Metropolitana de Fortaleza (RMF) e outras nove regiões metropolitanas do Brasil além de seis municípios.

Instituto de Pesquisa e Estratégia Econômica do Ceará – IPECE
2022

Termômetro da Inflação / Instituto de Pesquisa e Estratégia Econômica do Ceará (IPECE) / Fortaleza – Ceará: Ipece, 2022

ISSN: 2595-0681

1. IPCA. 2. INPC. 3. Região Metropolitana de Fortaleza (RMF)
4. Brasil.

Nesta Edição

O Índice Nacional de Preços ao Consumidor Amplo (IPCA) da Região Metropolitana de Fortaleza (RMF) desacelerou em abril ficando em 0,98%. O IPCA nacional também desacelerou registrando alta 1,06%. Todavia, de acordo com o IBGE, essa foi a maior variação para um mês de abril desde 1996 (1,26%).

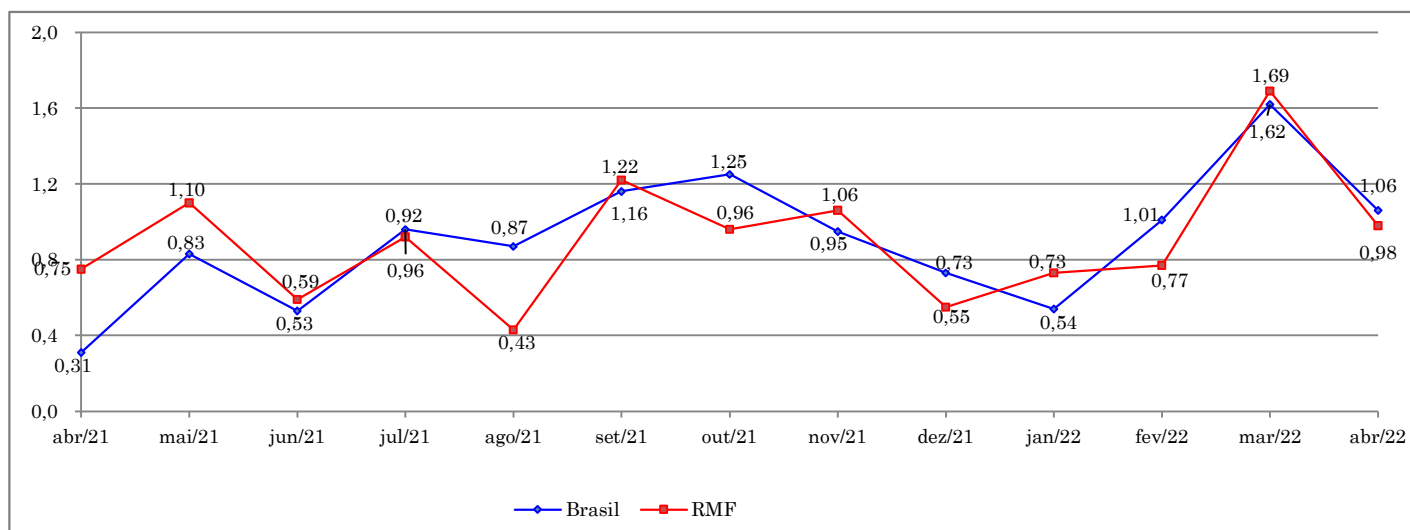
Na RMF, embora habitação tenha reucado 0,27%, alimentação e transportes, os outros dois grupos de maior peso, apresentaram alta de 1,25% e 2,17%, respectivamente. Vestuário e Saúde também se destacaram com alta de 1,47% e 1,25%, respectivamente.

A variação negativa na habitação ocorreu por conta da queda nos preços da energia elétrica. No grupo alimentação, a alta foi puxada novamente pela alimentação no domicílio com alta de 1,72%. Nos transportes, o preço dos combustíveis seguem pressionando tendo tido alta de 4,35%. Já no vestuário destaque para roupas (1,14%) e em saúde os produtos farmacêuticos (4,39%).

No acumulado dos últimos 12 meses a inflação da RMF atingiu 11,56%, segunda alta seguida após o leve recuo em fevereiro.

Por fim, no acumulado dos últimos 12 meses, o INPC da RMF voltou a acelerar pelo segundo mês seguido, após leve recuo tendo atingindo 11,80% até abril de 2022.

Série Histórica IPCA Mensal - Brasil e Região Metropolitana de Fortaleza (RMF)



Fonte: IBGE. Elaboração: IPECE.

IPCA Mensal

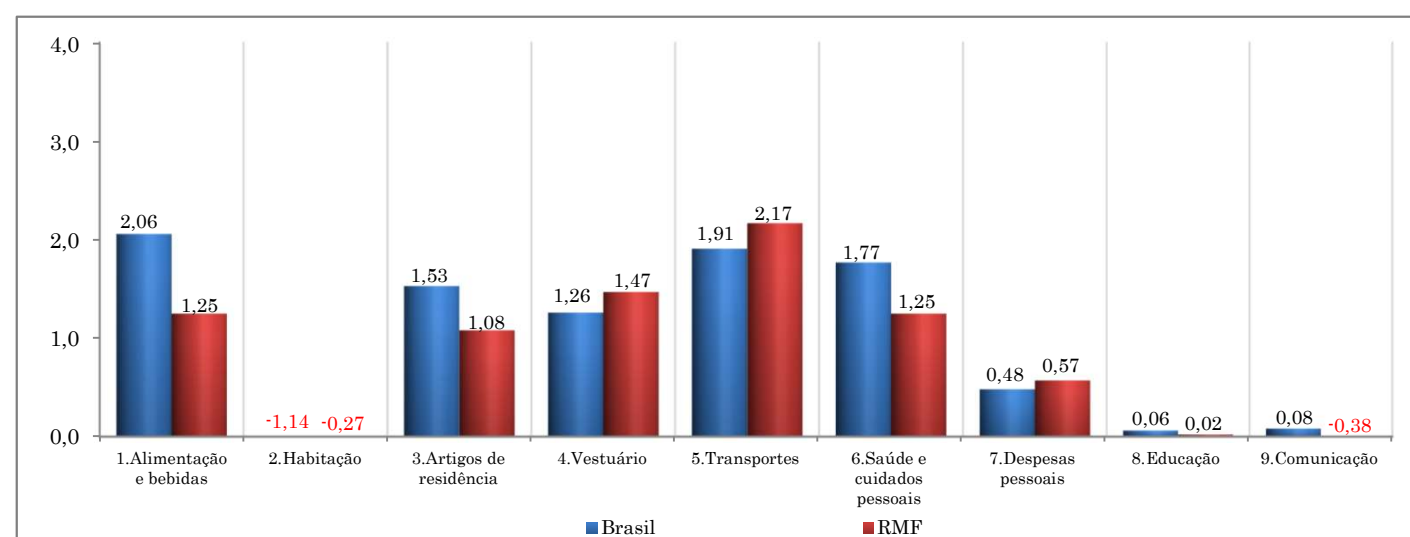
O Índice Nacional de Preços ao Consumidor Amplo (IPCA) da Região Metropolitana de Fortaleza (RMF) desacelerou em abril ficando em 0,98%.

O IPCA nacional também desacelerou registrando alta 1,06%. Todavia, de acordo com o IBGE, essa foi a maior variação para um mês de abril desde 1996 (1,26%).

Na Região Metropolitana de Fortaleza (RMF), embora habitação tenha reucado 0,27%, alimentação e transportes, os outros dois grupos de maior peso, apresentaram alta de 1,25% e 2,17%, respectivamente. Vestuário e Saúde também se destacaram com alta de 1,47% e 1,25%, respectivamente.

A variação negativa na habitação ocorreu por conta da queda nos preços da energia elétrica. No grupo alimentação, a alta foi puxada novamente pela alimentação no domicílio com alta de 1,72% (no mês anterior a variação foi de 2,68%). Nos transportes, o preço dos combustíveis seguem pressionando tendo tido alta de 4,35%. Já no vestuário destaque para roupas (1,14%) e em saúde os produtos farmacêuticos (4,39%).

Variação Mensal IPCA por Grupos - Brasil e Região Metropolitana de Fortaleza (RMF)



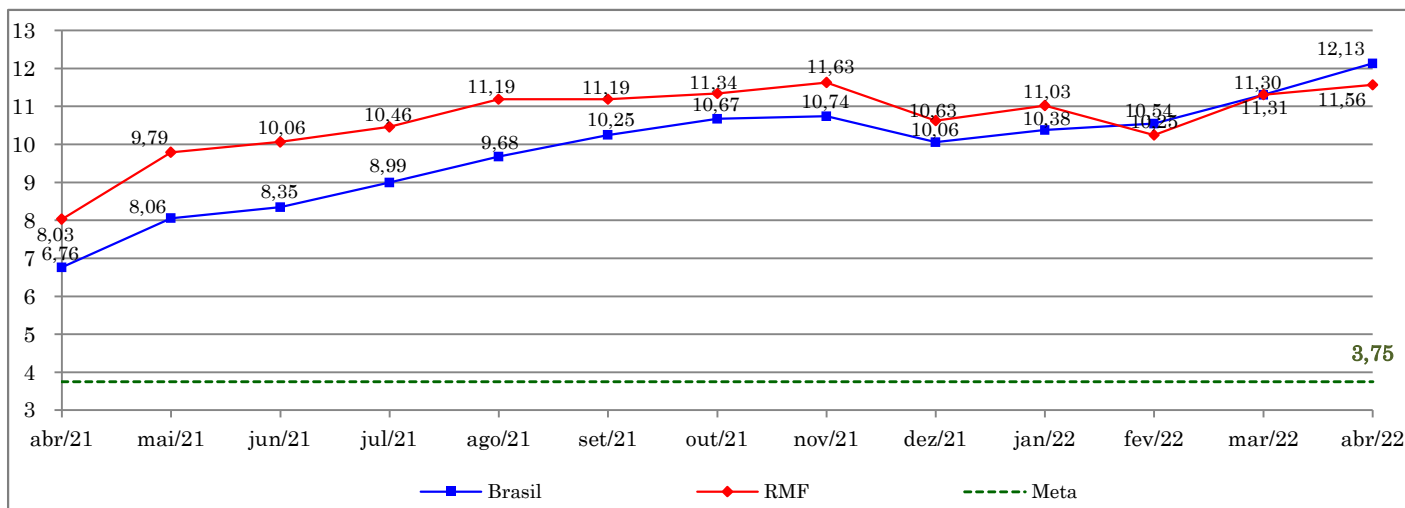
Fonte: IBGE. Elaboração: IPECE.

Variação Mensal e Acumulado de 12 Meses

Cidades/Regiões Metropolitanas	Var. Mensal (%)		Variação Acumulada 12 meses (%)
	março	abril	
Aracaju	1,49	1,36	11,98
Belém	1,44	1,21	9,65
Belo Horizonte	1,49	1,06	11,51
Brasília	1,46	1,21	10,80
Campo Grande	1,85	1,21	12,85
Curitiba	2,54	0,85	14,82
Fortaleza	1,67	0,98	11,56
Goiânia	2,13	0,81	12,87
Porto Alegre	1,71	1,13	11,42
Recife	1,64	1,12	12,24
Rio Branco	1,55	0,90	12,13
Rio de Janeiro	1,77	1,39	11,95
Salvador	1,66	0,67	12,78
São Luís	2,05	1,03	12,89
São Paulo	1,58	1,06	12,05
Vitória	1,56	0,83	12,45
Brasil	1,71	1,06	12,13

Fonte: IBGE. Elaboração: IPECE.

Variação Acumulada nos Últimos 12 Meses IPCA - Brasil e Região Metropolitana de Fortaleza (RMF)



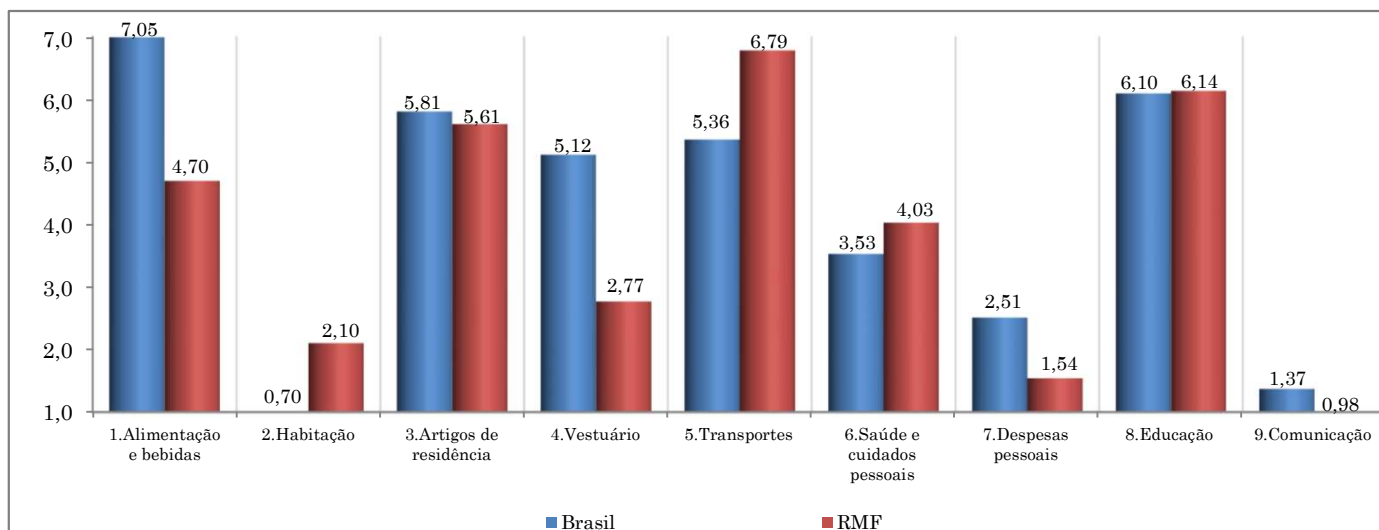
Fonte: IBGE. Elaboração: IPECE.

Sistema Nacional de Índice de Preços ao Consumidor (SNIPC)

A Tabela acima apresenta os resultados da inflação para todas as áreas abrangidas pelo Sistema Nacional de Índices de Preços ao Consumidor (SNIPC). O Gráfico acima também apresenta a evolução do IPCA para o acumulado nos últimos doze meses para a RMF e Brasil.

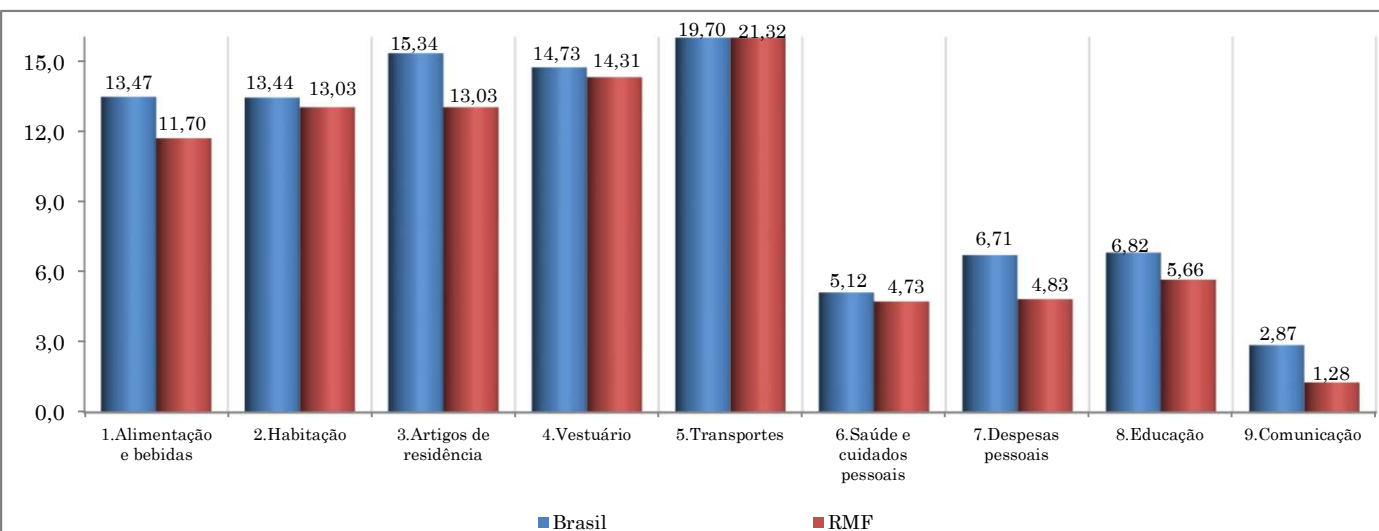
No acumulado dos últimos 12 meses a inflação da RMF atingiu 11,56%, segunda alta seguida após o leve recuo em fevereiro.

Varição Acumulada por Grupos no Ano - IPCA - Brasil e Região Metropolitana de Fortaleza (RMF)



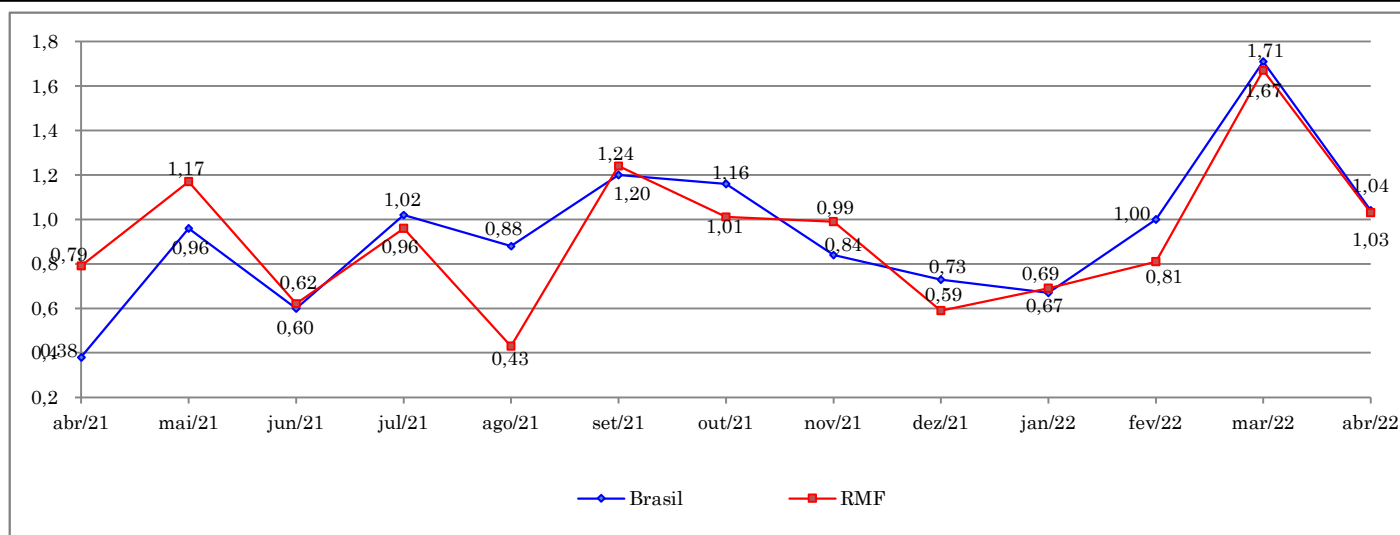
Fonte: IBGE. Elaboração: IPECE.

Varição Acumulada por Grupos nos Últimos 12 Meses - IPCA - Brasil e Região Metropolitana de Fortaleza (RMF)



Fonte: IBGE. Elaboração: IPECE.

Série Histórica INPC Mensal - Brasil e Região Metropolitana de Fortaleza (RMF)



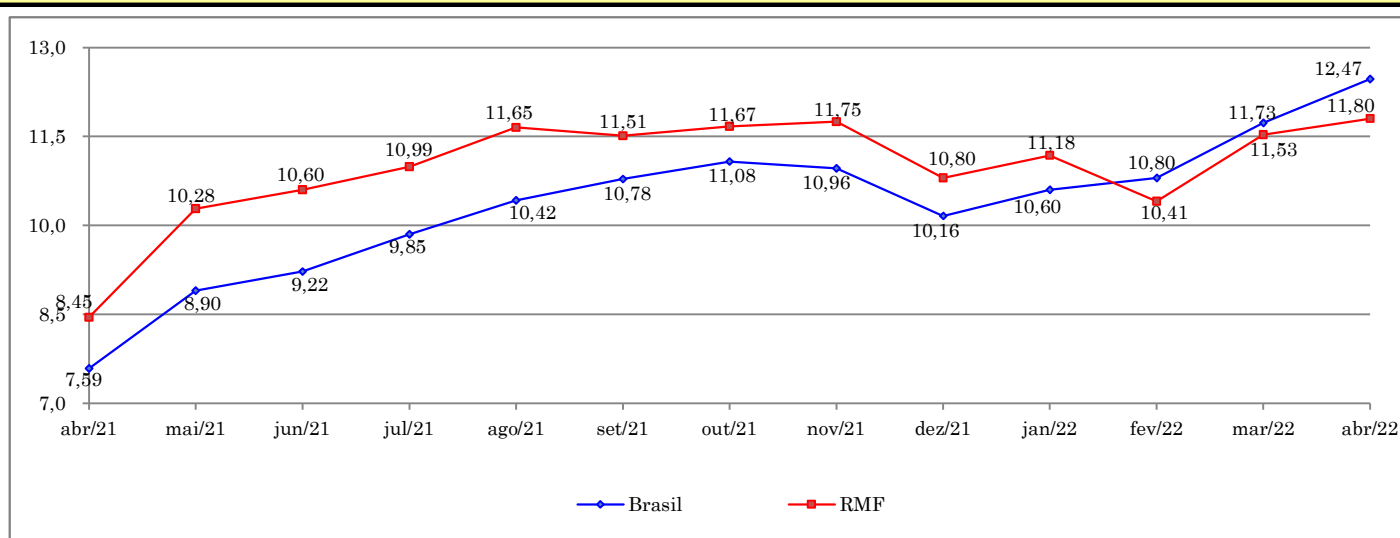
Fonte: IBGE. Elaboração: IPECE.

INPC Mensal

O Índice Nacional de Preços ao Consumidor (INPC) se refere às famílias com rendimento monetário de um a cinco salários mínimos. É calculado também para dez regiões metropolitanas, além de seis municípios, que são as mesmas áreas geográficas que abrange o IPCA.

O INPC da RMF em abril desacelerou com relação a março atingindo 1,03%.

Variação Acumulada nos Últimos 12 Meses INPC - Brasil e Região Metropolitana de Fortaleza (RMF)



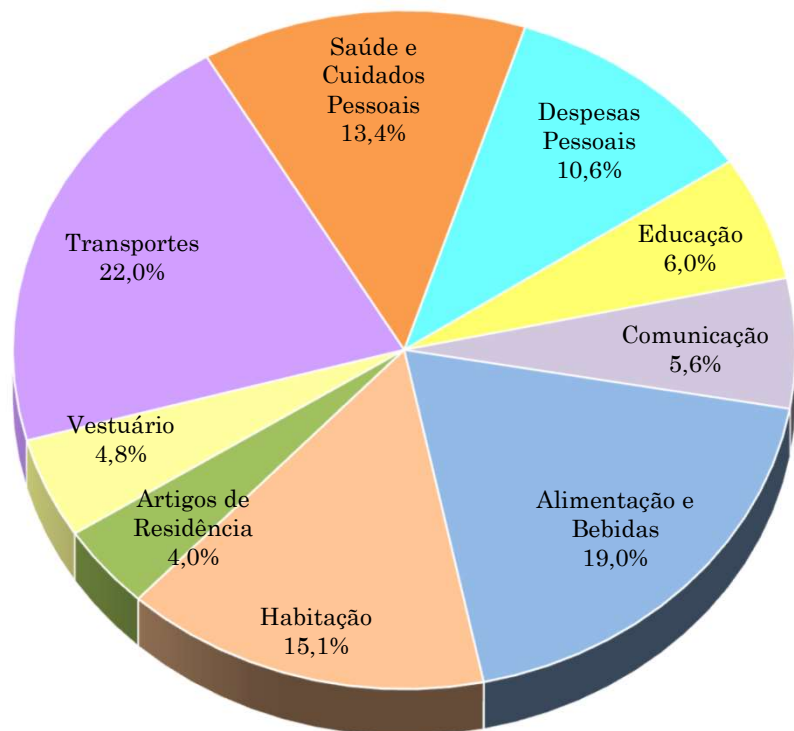
Fonte: IBGE. Elaboração: IPECE.

INPC Acumulado nos Últimos 12 Meses

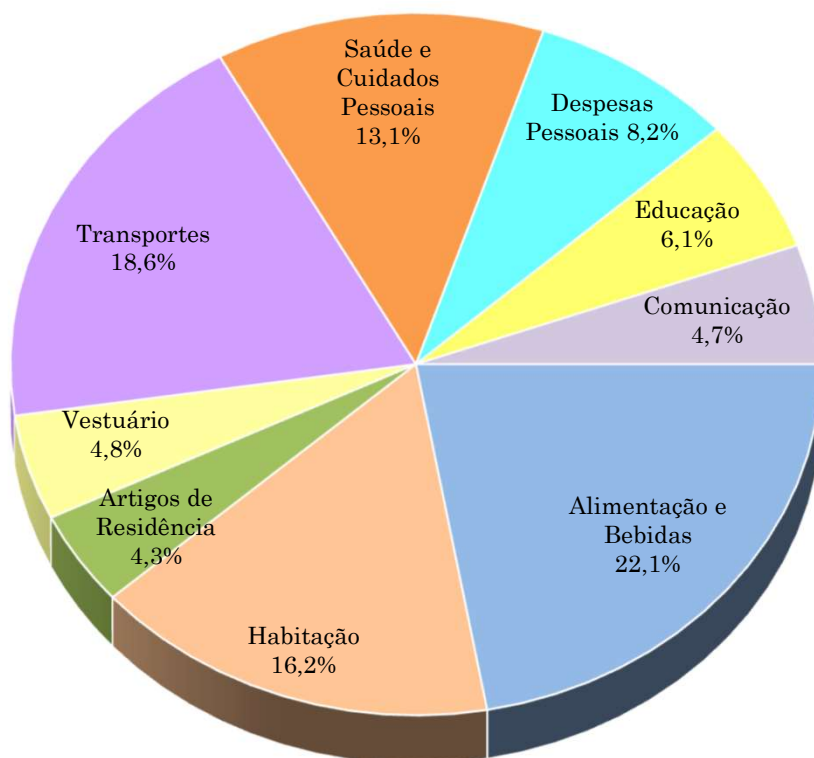
No acumulado dos últimos 12 meses, o INPC da RMF voltou a acelerar pelo segundo mês seguido, após leve recuo tendo atingindo 11,80% até abril de 2022.

Anexo: Ponderação dos grupos do IPCA com base na Pesquisa de Orçamentos Familiares (POF) 2017-2018

Distribuição dos Pesos por Grupo IPCA - Brasil



Distribuição dos Pesos por Grupo IPCA - RMF



Fonte: IBGE. Elaboração IPECE.