

# Termômetro da Inflação

Volume 5 - Número 3 - 2022



**IPECE** INSTITUTO DE PESQUISA E ESTRATÉGIA ECONÔMICA DO CEARÁ



**CEARÁ**  
GOVERNO DO ESTADO  
SECRETARIA DO PLANEJAMENTO E GESTÃO

## Governador do Estado do Ceará

Camilo Sobreira de Santana

## Vice-Governadora do Estado do Ceará

Maria Izolda Cela de Arruda Coelho

## Secretaria do Planejamento e Gestão - SEPLAG

Ronaldo Lima Moreira Borges - Secretário

Flávio Ataliba Flexa Daltro Barreto - Secretário Executivo de Planejamento e Orçamento

Adriano Sarquis Bezerra de Menezes – Secretário Executivo de Gestão

## Instituto de Pesquisa e Estratégia Econômica do Ceará - IPECE

### Diretor Geral

João Mário Santos de França

### Diretoria de Estudos Econômicos - DIEC

Ricardo Antônio de Castro Pereira

### Diretoria de Estudos Sociais - DISOC

Luciana de Oliveira Rodrigues

### Diretoria de Estudos de Gestão Pública - DIGEP

Marília Rodrigues Firmiano

### Gerência de Estatística, Geografia e Informações - GEGIN

Rafaela Martins Leite Monteiro

## Termômetro da Inflação

Volume 5 – Número 3 – 2022

### Unidade Responsável:

Diretoria de Estudos Econômicos – DIEC

### Elaboração:

Daniel Suliano (Analista de Políticas Públicas - IPECE)

### Colaboração:

Aprígio Botelho Lócio (Assessor Técnico)

O Instituto de Pesquisa e Estratégia Econômica do Ceará (IPECE) é uma autarquia vinculada à Secretaria do Planejamento e Gestão do Estado do Ceará. Fundado em 14 de abril de 2003, o IPECE é o órgão do Governo responsável pela geração de estudos, pesquisas e informações socioeconômicas e geográficas que permitem a avaliação de programas e a elaboração de estratégias e políticas públicas para o desenvolvimento do Estado do Ceará.

**Missão:** Gerar e disseminar conhecimento e informações, subsidiar a formulação e avaliação de políticas públicas e assessorar o Governo nas decisões estratégicas, contribuindo para o desenvolvimento sustentável do Ceará.

**Valores:** Ética, transparência e impessoalidade; Autonomia Técnica; Rigor científico; Competência e comprometimento profissional; Cooperação interinstitucional; Compromisso com a sociedade; e Senso de equipe e valorização do ser humano.

**Visão:** Até 2025, ser uma instituição moderna e inovadora que tenha fortalecida sua contribuição nas decisões estratégicas do Governo.

Instituto de Pesquisa e Estratégia Econômica do Ceará (IPECE)

Av. Gal. Afonso Albuquerque Lima, s/n

Edifício SEPLAG | Térreo - Cambéba | Cep: 60.822-325

Fortaleza, Ceará, Brasil | Telefone: (85) 3101-3521

<http://www.ipece.ce.gov.br/>

## Sobre o Termômetro da Inflação

É uma publicação mensal da inflação obtida através do Índice Nacional de Preços ao Consumidor Amplo (IPCA) e Índice Nacional de Preços ao Consumidor (INPC) para a Região Metropolitana de Fortaleza (RMF) e outras nove regiões metropolitanas do Brasil além de seis municípios.

Instituto de Pesquisa e Estratégia Econômica do Ceará – IPECE 2022

Termômetro da Inflação / Instituto de Pesquisa e Estratégia Econômica do Ceará (IPECE) / Fortaleza – Ceará: Ipece, 2022

ISSN: 2595-0681

1. IPCA. 2. INPC. 3. Região Metropolitana de Fortaleza (RMF) 4. Brasil.

## Nesta Edição

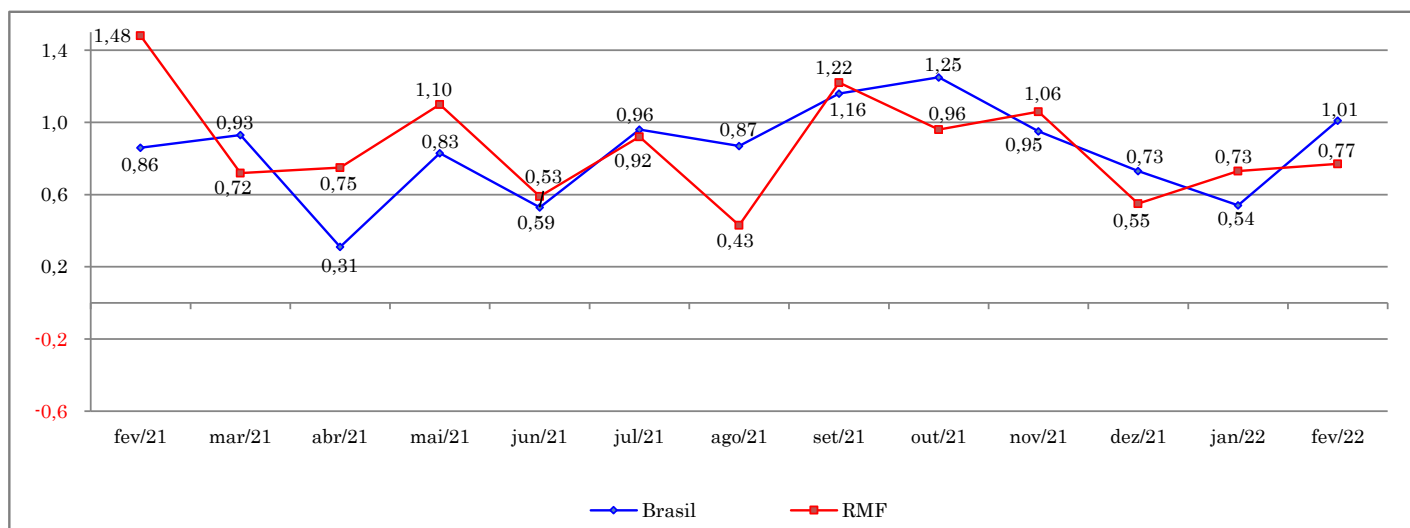
O Índice Nacional de Preços ao Consumidor Amplo (IPCA) da Região Metropolitana de Fortaleza (RMF) acelerou levemente em **fevereiro** com relação a janeiro registrando alta de 0,77%. O IPCA nacional, por sua vez, acelerou fortemente ao registrar 1,01%. De acordo com o IBGE, essa foi a maior variação para um mês de fevereiro desde 2015, quando o índice foi de 1,22%.

Os reajustes habitualmente praticados no início do ano letivo no grupo de educação foram o grande destaque na RMF com variação de 5,89%, acima inclusive do IPCA nacional. Artigos de residência tiveram a segunda maior alta ao variar 1,87%. Dentro desses grupos destacam-se os aumentos dos cursos (5,89%), móveis (2,11%) e aparelhos eletrônicos (1,90%).

No acumulado dos últimos 12 meses a inflação da RMF recuou tendo atingindo 10,25%, valor abaixo dos 10,54% registrado no IPCA nacional.

No acumulado dos últimos 12 meses, o INPC da RMF recuou tendo atingindo 10,80% até fevereiro de 2022.

**Série Histórica IPCA Mensal - Brasil e Região Metropolitana de Fortaleza (RMF)**



Fonte: IBGE. Elaboração: IPECE.

**IPCA Mensal**

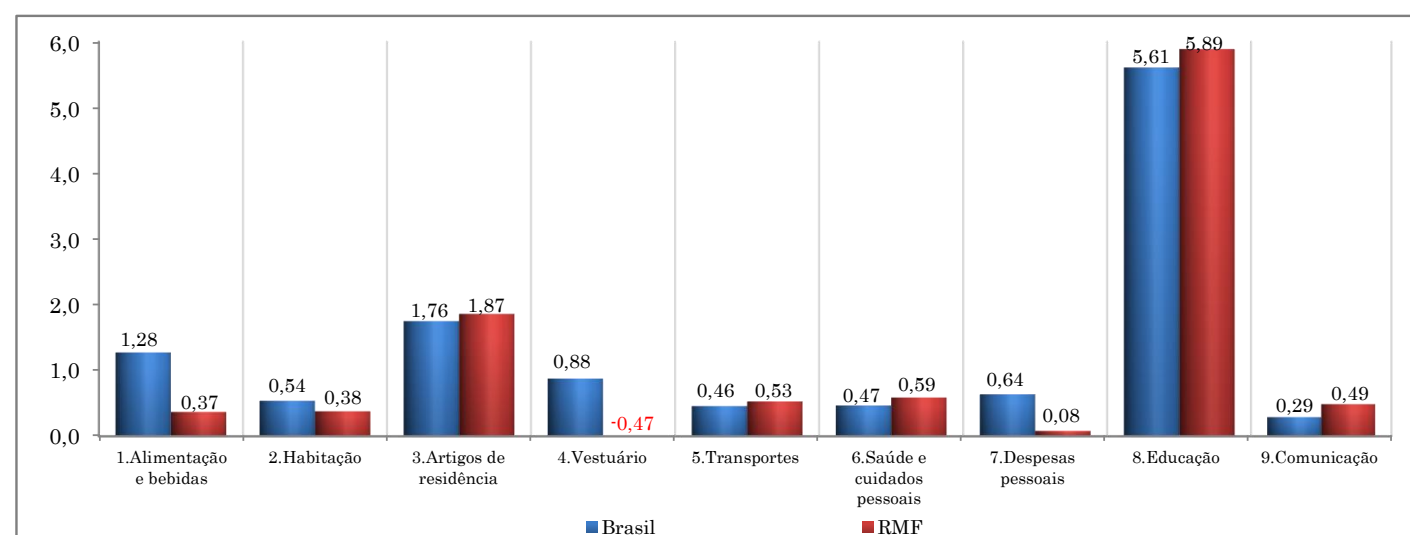
O Índice Nacional de Preços ao Consumidor Amplo (IPCA) da Região Metropolitana de Fortaleza (RMF) acelerou levemente em fevereiro com relação a janeiro registrando alta de 0,77%.

O IPCA nacional, por sua vez, acelerou fortemente ao registrar 1,01%. De acordo com o IBGE, essa foi a maior variação para um mês de fevereiro desde 2015, quando o índice foi de 1,22%.

Os reajustes habitualmente praticados no início do ano letivo no grupo de educação foram o grande destaque neste mês de fevereiro na RMF com variação de 5,89%, acima inclusive do IPCA nacional. Artigos de residência tiveram a segunda maior alta ao variar 1,87%. Dentro desses grupos destacam-se os aumentos dos cursos (5,89%), móveis (2,11%) e aparelhos eletrônicos (1,90%).

Os grupos de maior peso, por sua vez, apresentaram menor pressão o que contribuiu para uma aceleração menor quando comparado ao IPCA nacional. Alimentação (0,37%) e habitação (0,38%) tiveram menores alta que o Brasil e transportes acelerou em 0,53%, levemente acima.

**Variação Mensal IPCA por Grupos - Brasil e Região Metropolitana de Fortaleza (RMF)**



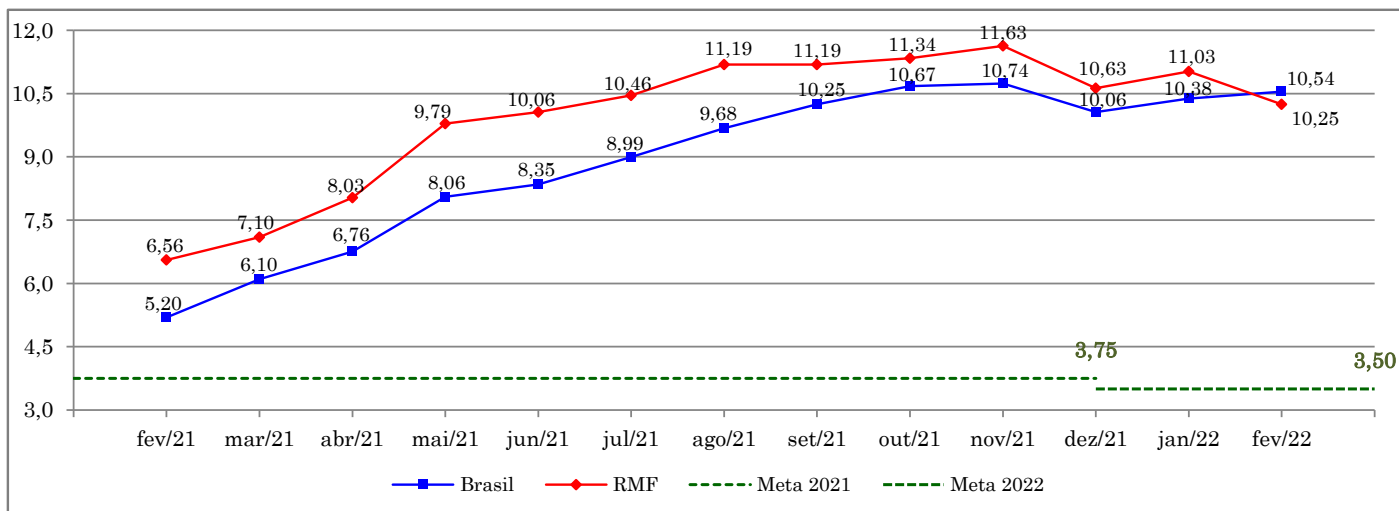
Fonte: IBGE. Elaboração: IPECE.

**Variação Mensal e Acumulado de 12 Meses**

Cidades/Regiões Metropolitanas	Var. Mensal (%)		Variação Acumulada 12 meses (%)
	janeiro	fevereiro	
Aracaju	0,90	1,26	10,94
Belém	0,65	0,97	8,37
Belo Horizonte	0,80	1,07	10,47
Brasília	0,49	0,93	9,55
Campo Grande	0,62	1,06	11,18
Curitiba	0,47	1,28	13,17
<b>Fortaleza</b>	<b>0,73</b>	<b>0,77</b>	<b>10,25</b>
Goiânia	0,74	0,91	11,49
Porto Alegre	-0,53	0,43	9,66
Recife	0,41	0,97	10,53
Rio Branco	0,87	0,93	11,76
Rio de Janeiro	0,60	1,32	10,06
Salvador	0,86	0,83	11,33
São Luís	0,54	1,33	10,72
São Paulo	0,63	1,05	10,26
Vitória	0,57	0,86	11,50
<b>Brasil</b>	<b>0,54</b>	<b>1,01</b>	<b>10,54</b>

Fonte: IBGE. Elaboração: IPECE.

**Variação Acumulada nos Últimos 12 Meses IPCA - Brasil e Região Metropolitana de Fortaleza (RMF)**



Fonte: IBGE. Elaboração: IPECE.

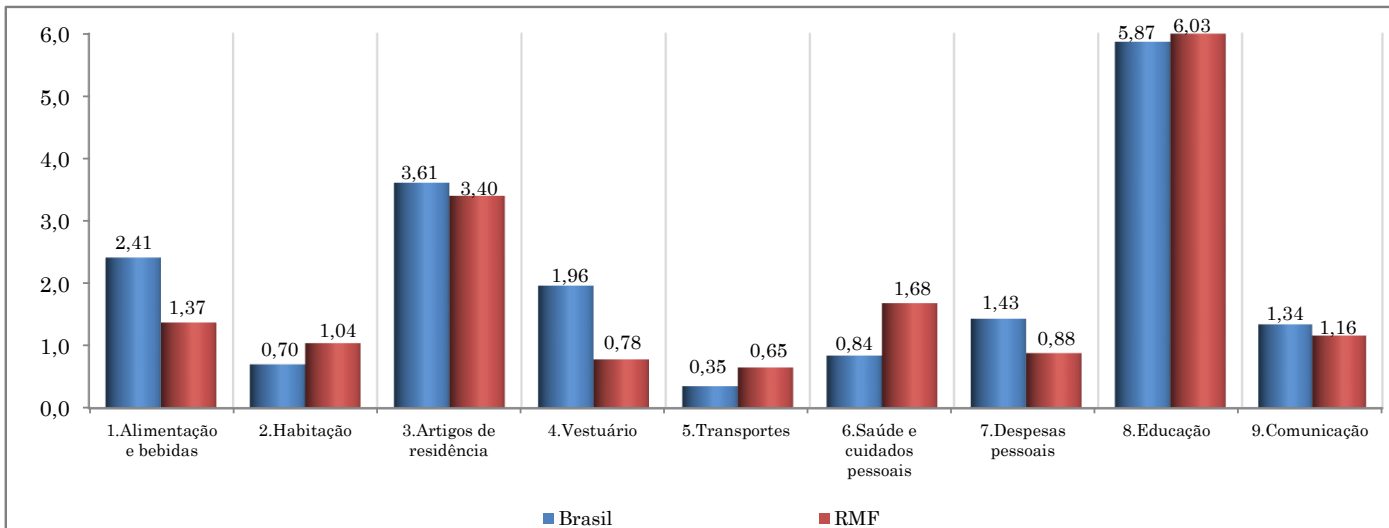
**Sistema Nacional de Índice de Preços ao Consumidor (SNIPC)**

A Tabela acima apresenta os resultados da inflação para todas as áreas abrangidas pelo Sistema Nacional de Índices de Preços ao Consumidor (SNIPC). O Gráfico acima também apresenta a evolução do IPCA para o acumulado nos últimos doze meses para a RMF e Brasil.

No acumulado dos últimos 12 meses a inflação da RMF recuou tendo atingindo 10,25%, valor abaixo dos 10,54% registrado no IPCA nacional.

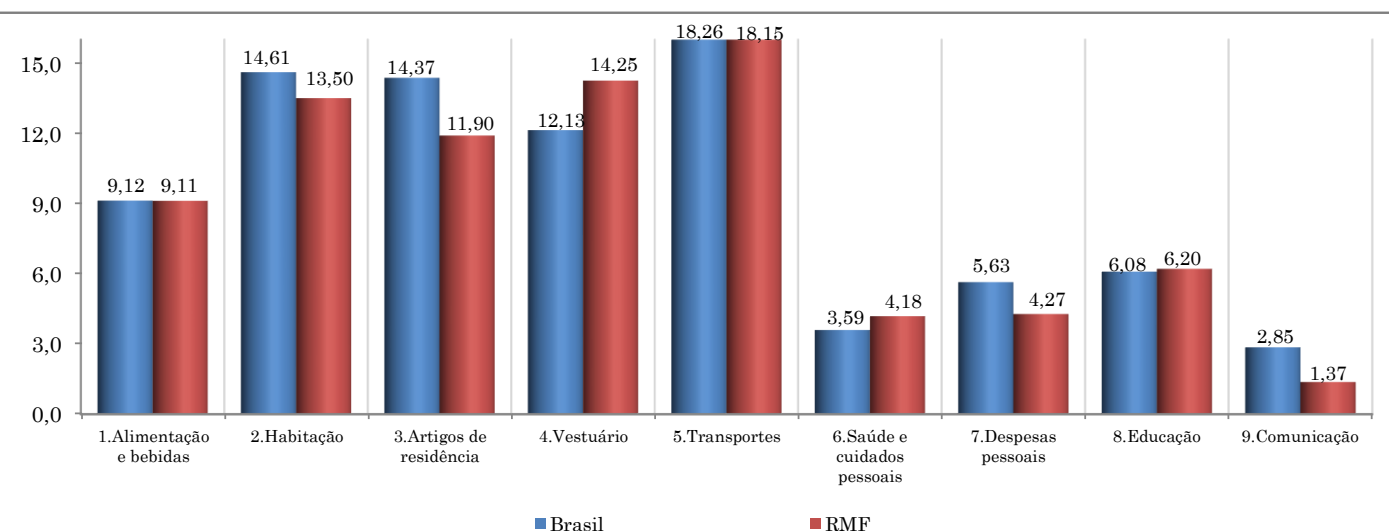


**Varição Acumulada por Grupos no Ano - IPCA - Brasil e Região Metropolitana de Fortaleza (RMF)**



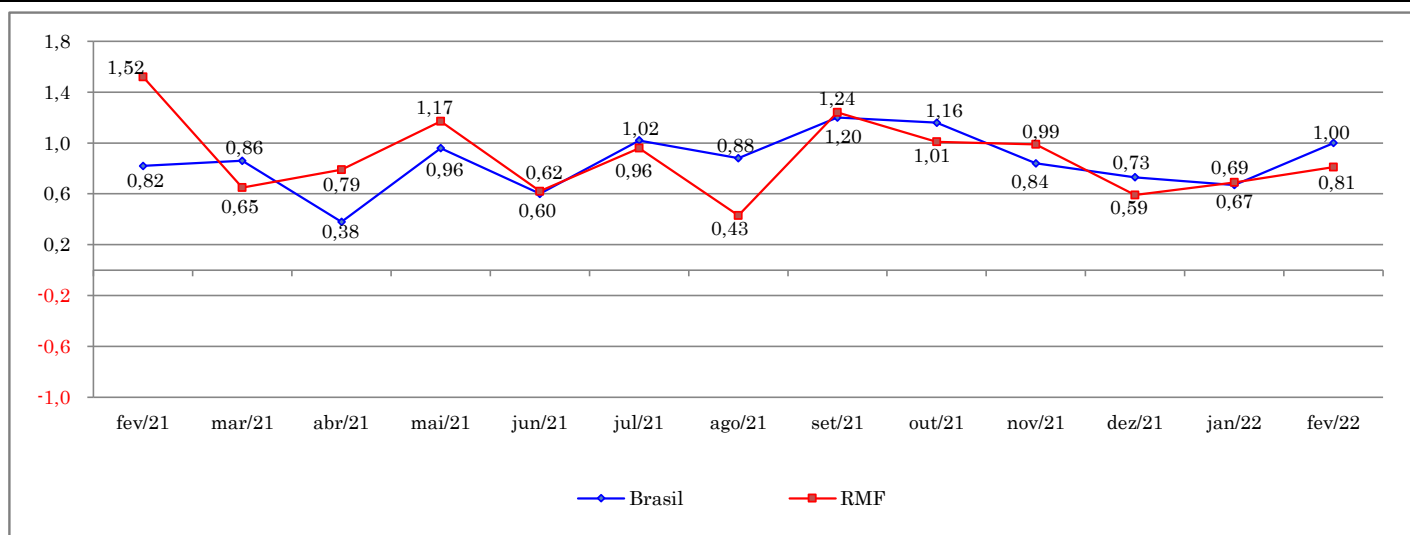
Fonte: IBGE. Elaboração: IPECE.

**Varição Acumulada por Grupos nos Últimos 12 Meses - IPCA - Brasil e Região Metropolitana de Fortaleza (RMF)**



Fonte: IBGE. Elaboração: IPECE.

**Série Histórica INPC Mensal - Brasil e Região Metropolitana de Fortaleza (RMF)**



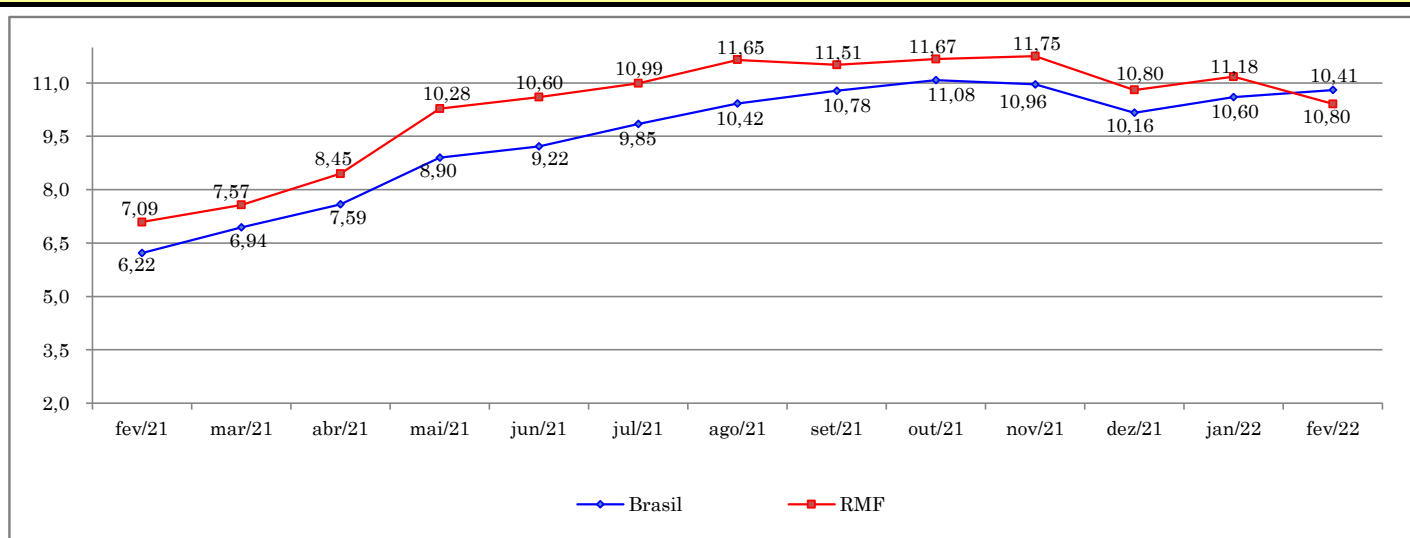
Fonte: IBGE. Elaboração: IPECE.

**INPC Mensal**

O Índice Nacional de Preços ao Consumidor (INPC) se refere às famílias com rendimento monetário de um a cinco salários mínimos. É calculado também para dez regiões metropolitanas, além de seis municípios, que são as mesmas áreas geográficas que abrange o IPCA.

O INPC da RMF acelerou ao variar de 0,69% em janeiro para 0,81% em fevereiro de 2022.

**Variação Acumulada nos Últimos 12 Meses INPC - Brasil e Região Metropolitana de Fortaleza (RMF)**



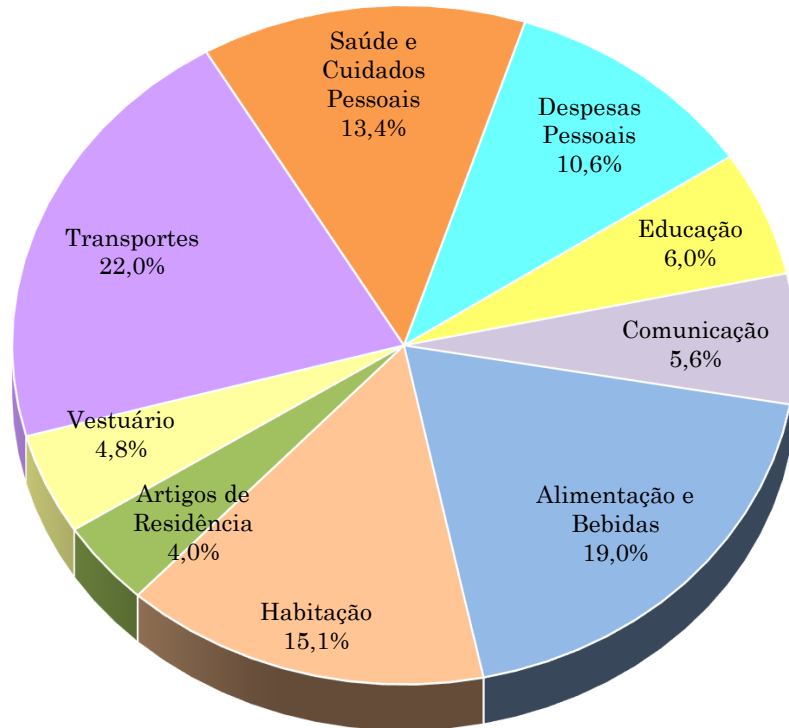
Fonte: IBGE. Elaboração: IPECE.

**INPC Acumulado nos Últimos 12 Meses**

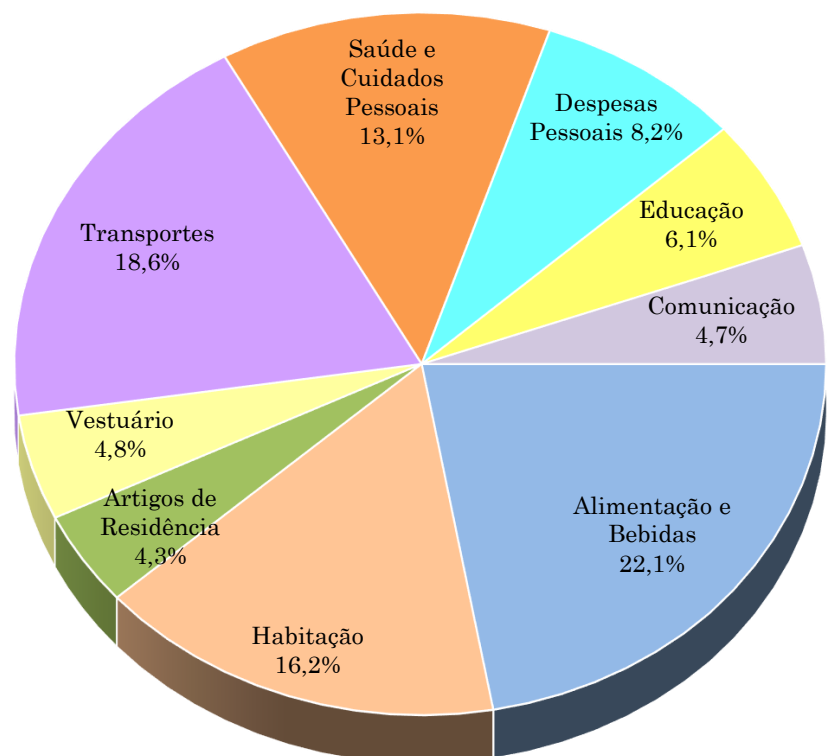
No acumulado dos últimos 12 meses, o INPC da RMF recuou tendo atingindo 10,80% até fevereiro de 2022.

**Anexo: Ponderação dos grupos do IPCA com base na Pesquisa de Orçamentos Familiares (POF) 2017-2018**

**Distribuição dos Pesos por Grupo IPCA - Brasil**



**Distribuição dos Pesos por Grupo IPCA - RMF**



Fonte: IBGE. Elaboração IPECE.