

BOLETIM TRIMESTRAL DA JUVENTUDE N.02/2019

Diretoria de Estudos Sociais
Instituto de Pesquisa e Estratégia Econômica do Ceará
Secretaria do Planejamento e Gestão
Governo do Estado do Ceará

1. INTRODUÇÃO

O BOLETIM TRIMESTRAL DA JUVENTUDE

- O Boletim Trimestral da Juventude se propõe a acompanhar os principais indicadores de educação e mercado de trabalho para a população cearense na faixa etária dos 15 aos 29 anos de idade;
- O documento fornece, aos gestores públicos e sociedade civil, informações sobre o desempenho da juventude quanto à frequência escolar, conclusão dos ciclos escolares, analfabetismo, média de anos de estudos, população jovem ativa no mercado de trabalho, desocupação, informalidade e médias salariais;
- Destaca-se neste documento a quantificação do jovens que não estudam e não trabalham, visto que tal condição representa uma importante condição de vulnerabilidade social;
- Para tanto, este boletim trimestral explora os dados da Pesquisa por Amostra Domiciliar Contínua do IBGE, iniciada em 2012. Os indicadores são calculados com periodicidade trimestral, o que permite observar flutuações ao longo do ano e compará-las com anos precedentes;
- Ademais, variações de curto (um ano) e longo prazo (com relação ao ano inicial da série) são disponibilizadas na análise dos indicadores.

2. EDUCAÇÃO

2.1 VARIAÇÕES DE CURTO E LONGO PRAZO

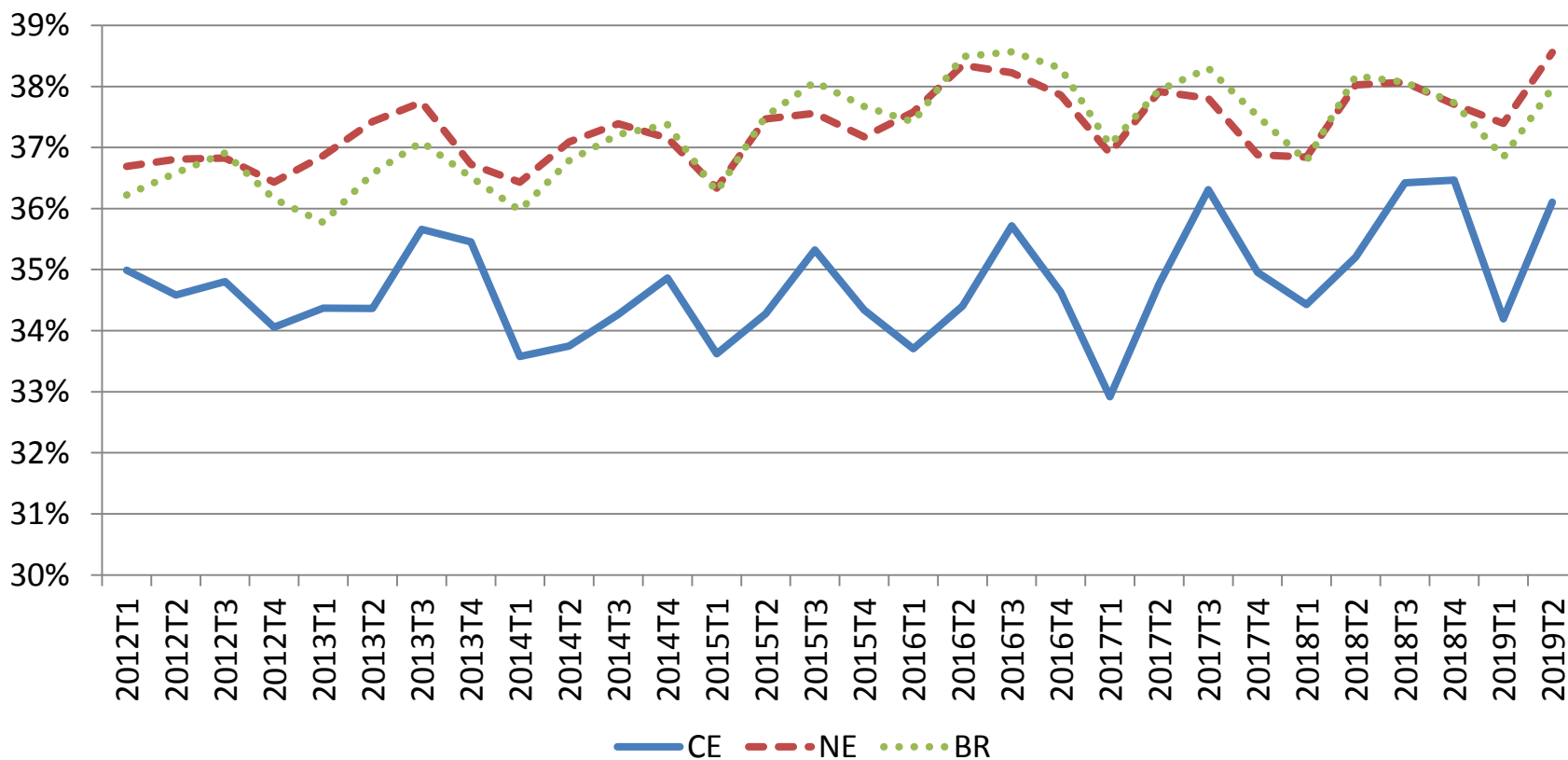
Tabela 1: Indicadores de Educação

INDICADORES DE EDUCAÇÃO	2012T2 (A)	2018T2 (B)	2019T2 (C)	VARIAÇÃO	
				Curto Prazo (C)/(B)	Longo Prazo (C)/(A)
1. Proporção de jovens de 15 a 29 anos frequentando a escola/universidade	34.59%	35.20%	36.11%	2.6%	4.4%
2. Proporção de jovens de 15 a 17 anos frequentando a escola	81.54%	87.41%	88.44%	1.2%	8.5%
3. Proporção de jovens de 15 a 17 anos frequentando o ensino médio	54.45%	68.61%	70.13%	2.2%	28.8%
4. Proporção de jovens de 15 a 29 anos analfabetos	3.13%	1.34%	1.57%	17.2%	-49.9%
5. Proporção de jovens de 15 a 17 anos com ensino fundamental completo	65.25%	78.22%	77.30%	-1.2%	18.5%
6. Proporção de jovens de 18 a 29 anos com ensino médio completo	51.33%	62.93%	63.65%	1.1%	24.0%
7. Proporção de jovens de 25 a 29 anos com ensino superior completo	8.71%	13.89%	12.70%	-8.5%	45.8%
8. Número médio de anos de estudos para jovens entre 18 e 24 anos	10.2	11.1	11.2	0.6%	10.0%

Fonte: Elaboração IPECE a partir da PNAD Contínua/IBGE.

2.2 INDICADORES DE EDUCAÇÃO

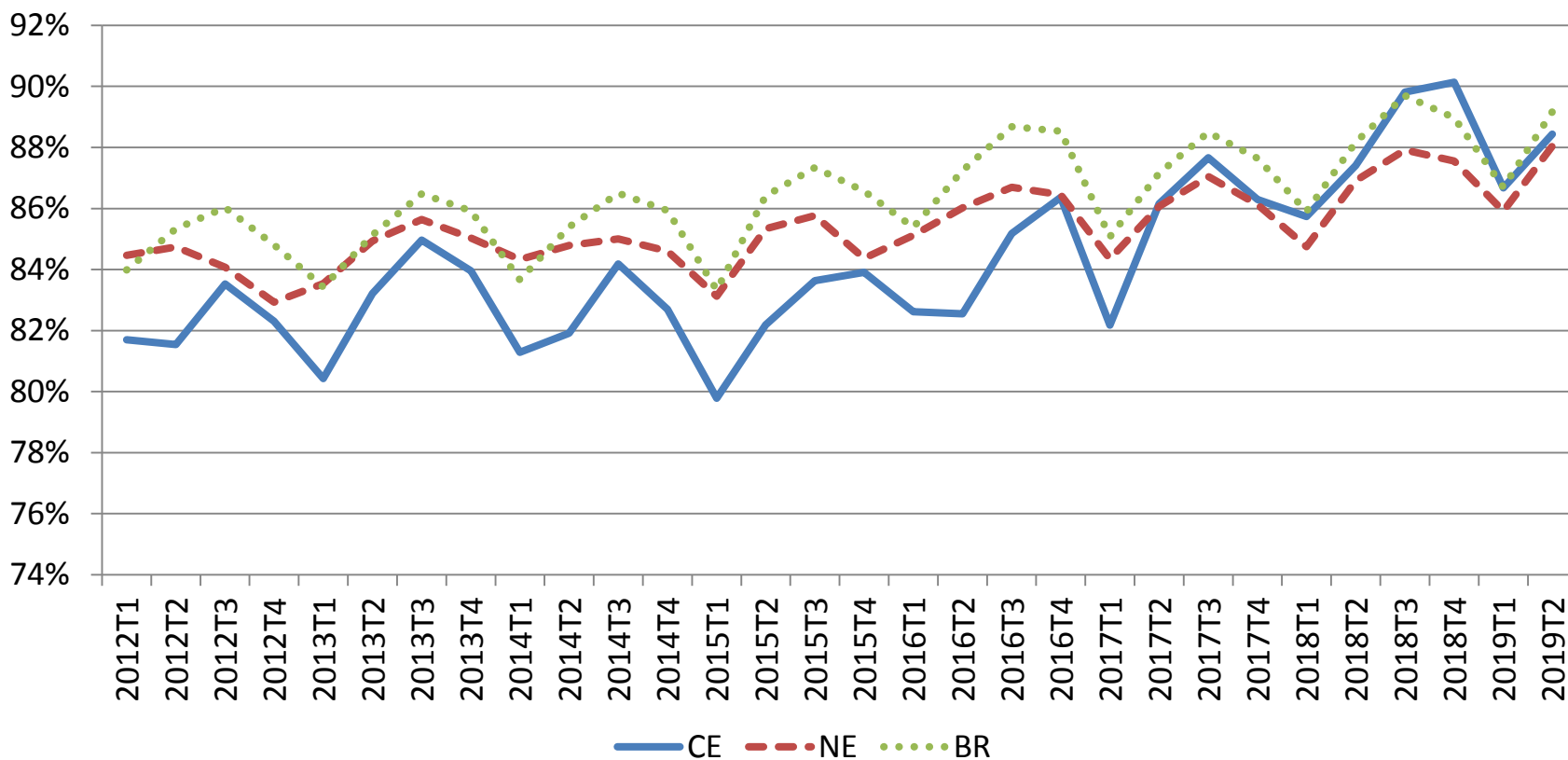
Gráfico 1: Proporção de jovens (15 a 29 anos) frequentando a escola/universidade



Fonte: Elaboração IPECE a partir da PNAD Contínua/IBGE.

2.2 INDICADORES DE EDUCAÇÃO

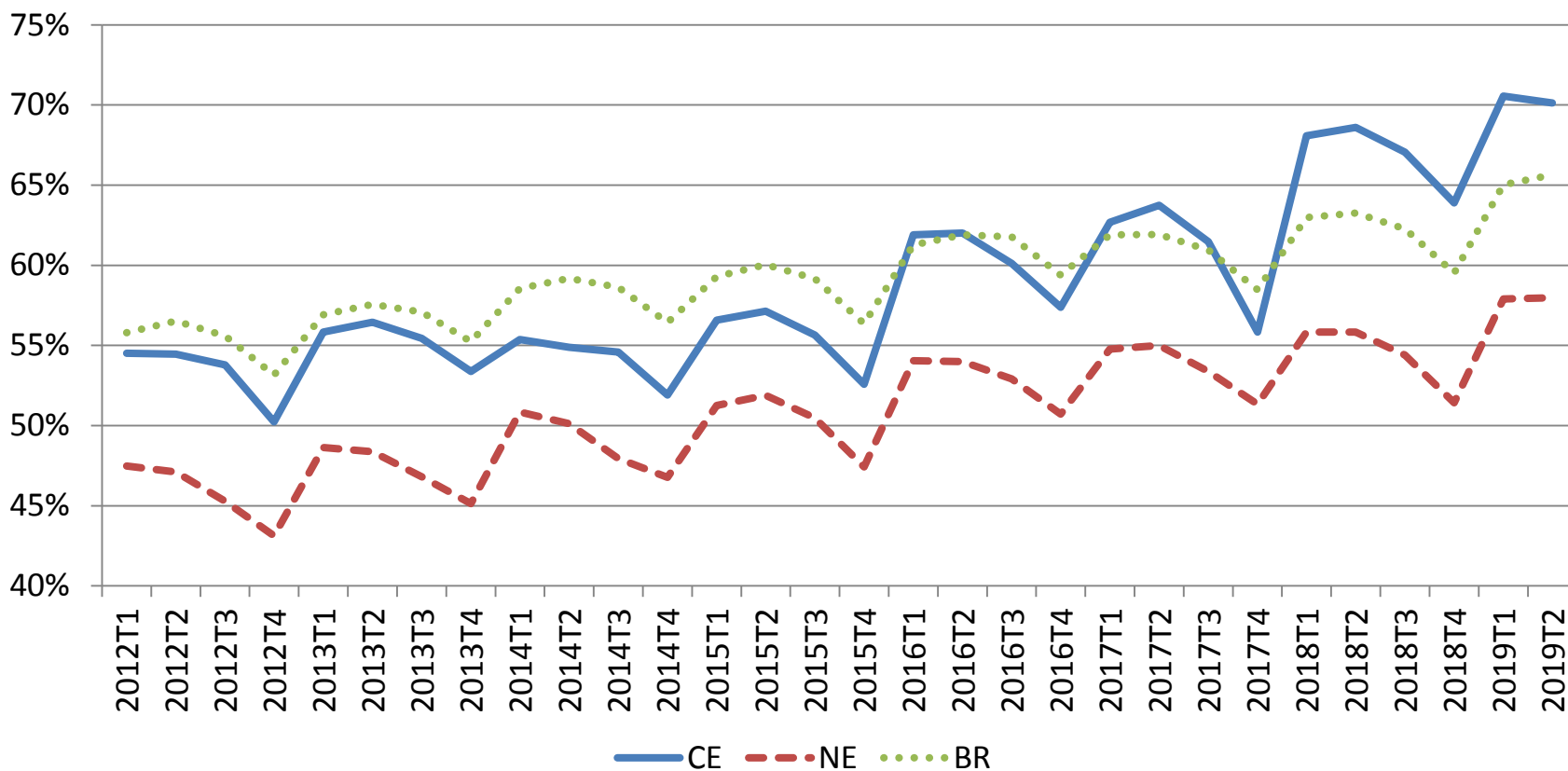
Gráfico 2: Proporção de jovens de 15 a 17 anos frequentando a escola



Fonte: Elaboração IPECE a partir da PNAD Contínua/IBGE.

2.2 INDICADORES DE EDUCAÇÃO

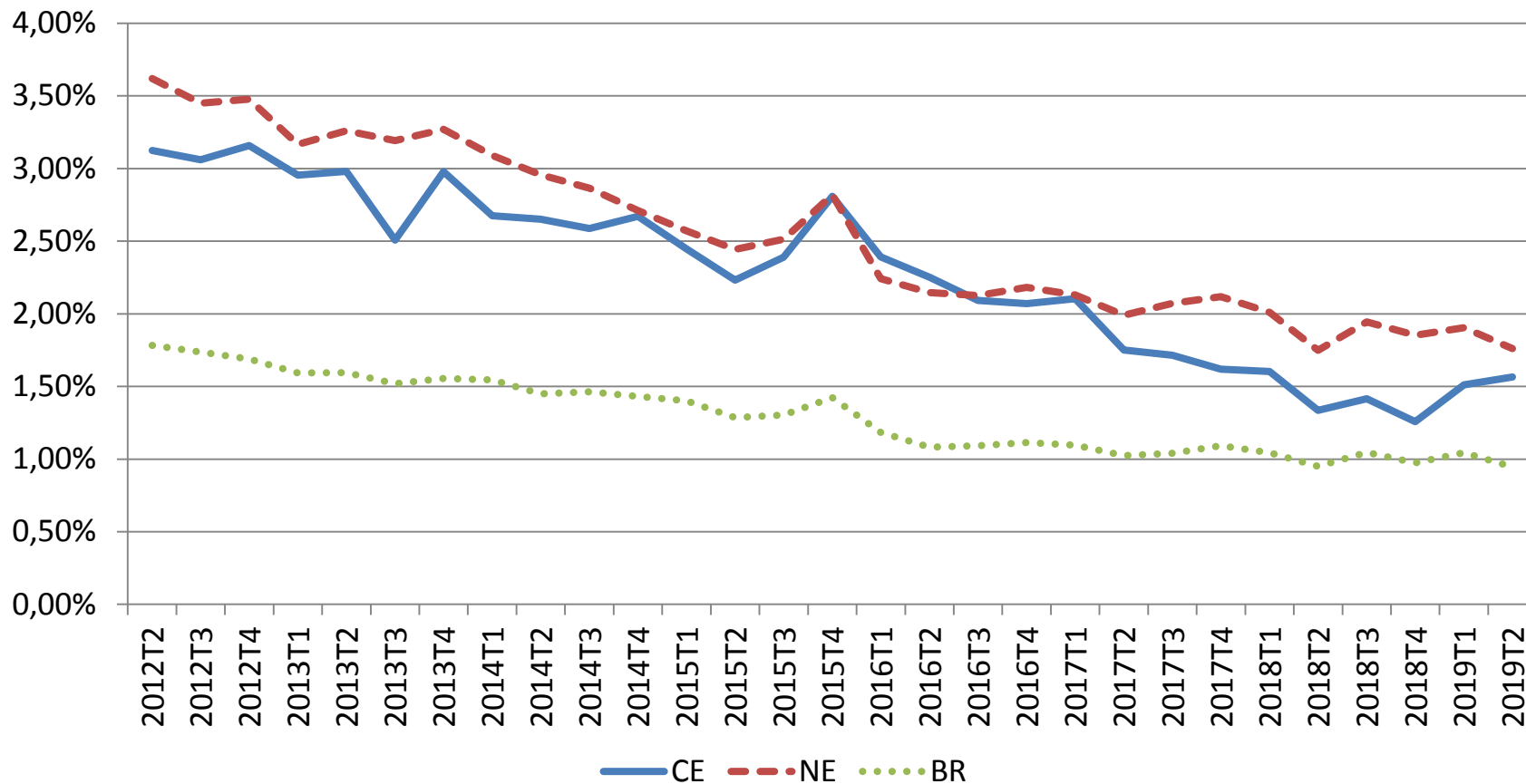
Gráfico 3: Proporção de jovens de 15 a 17 anos frequentando o ensino médio



Fonte: Elaboração IPECE a partir da PNAD Contínua/IBGE.

2.2 INDICADORES DE EDUCAÇÃO

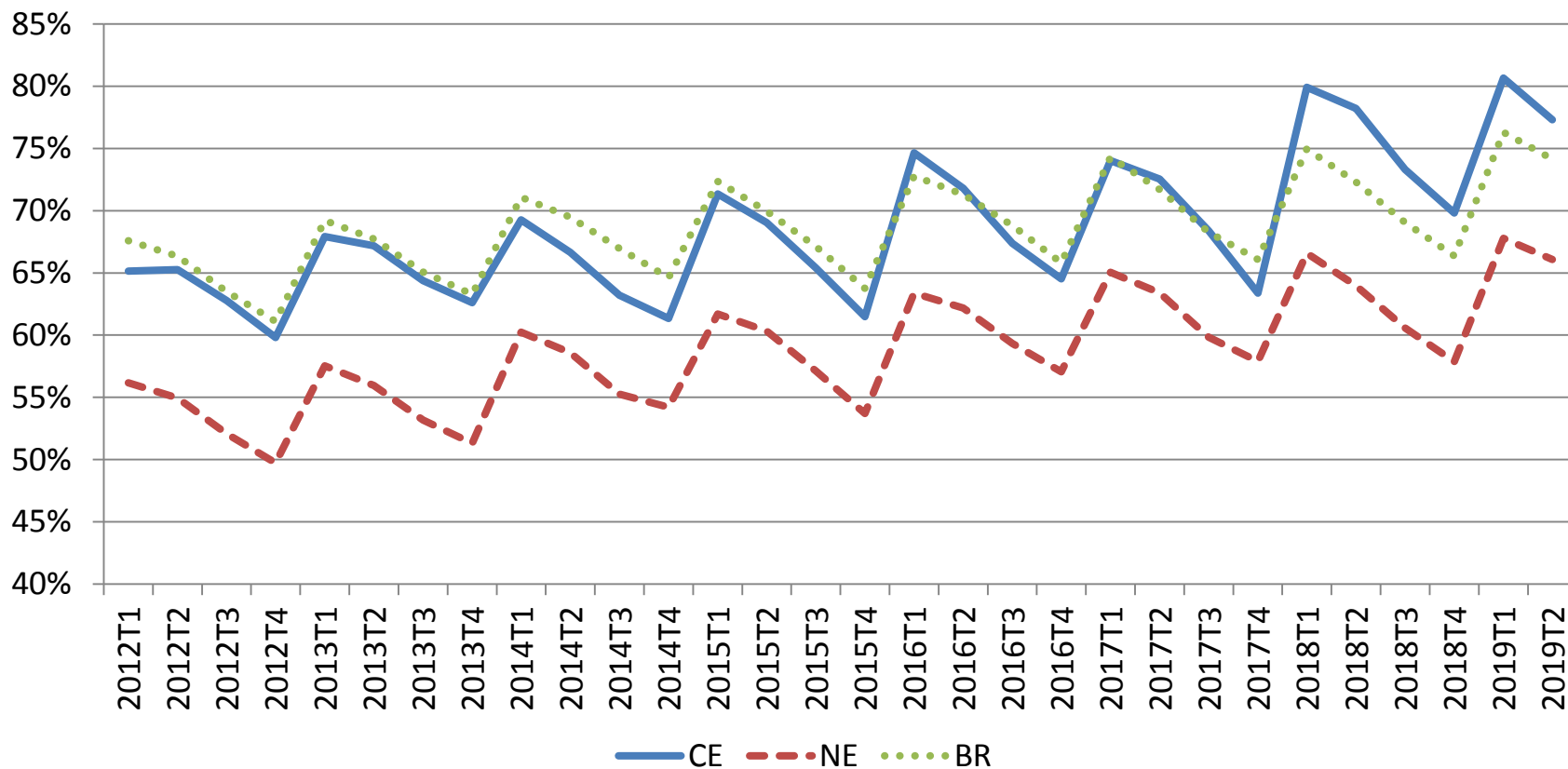
Gráfico 4: Proporção de jovens (15 a 29 anos) analfabetos



Fonte: Elaboração IPECE a partir da PNAD Contínua/IBGE.

2.2 INDICADORES DE EDUCAÇÃO

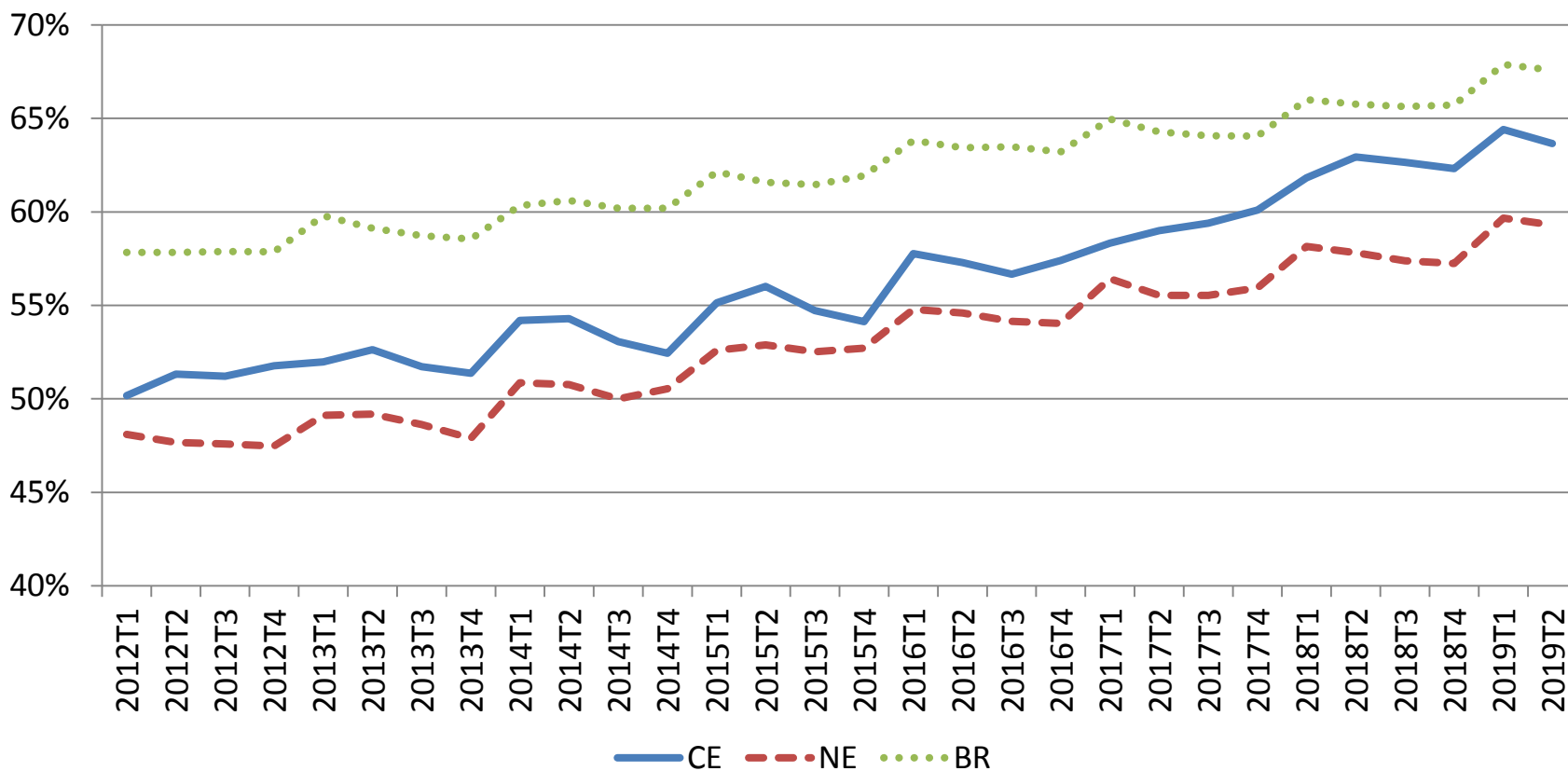
Gráfico 5: Proporção de jovens de 15 a 17 anos com ensino fundamental completo



Fonte: Elaboração IPECE a partir da PNAD Contínua/IBGE.

2.2 INDICADORES DE EDUCAÇÃO

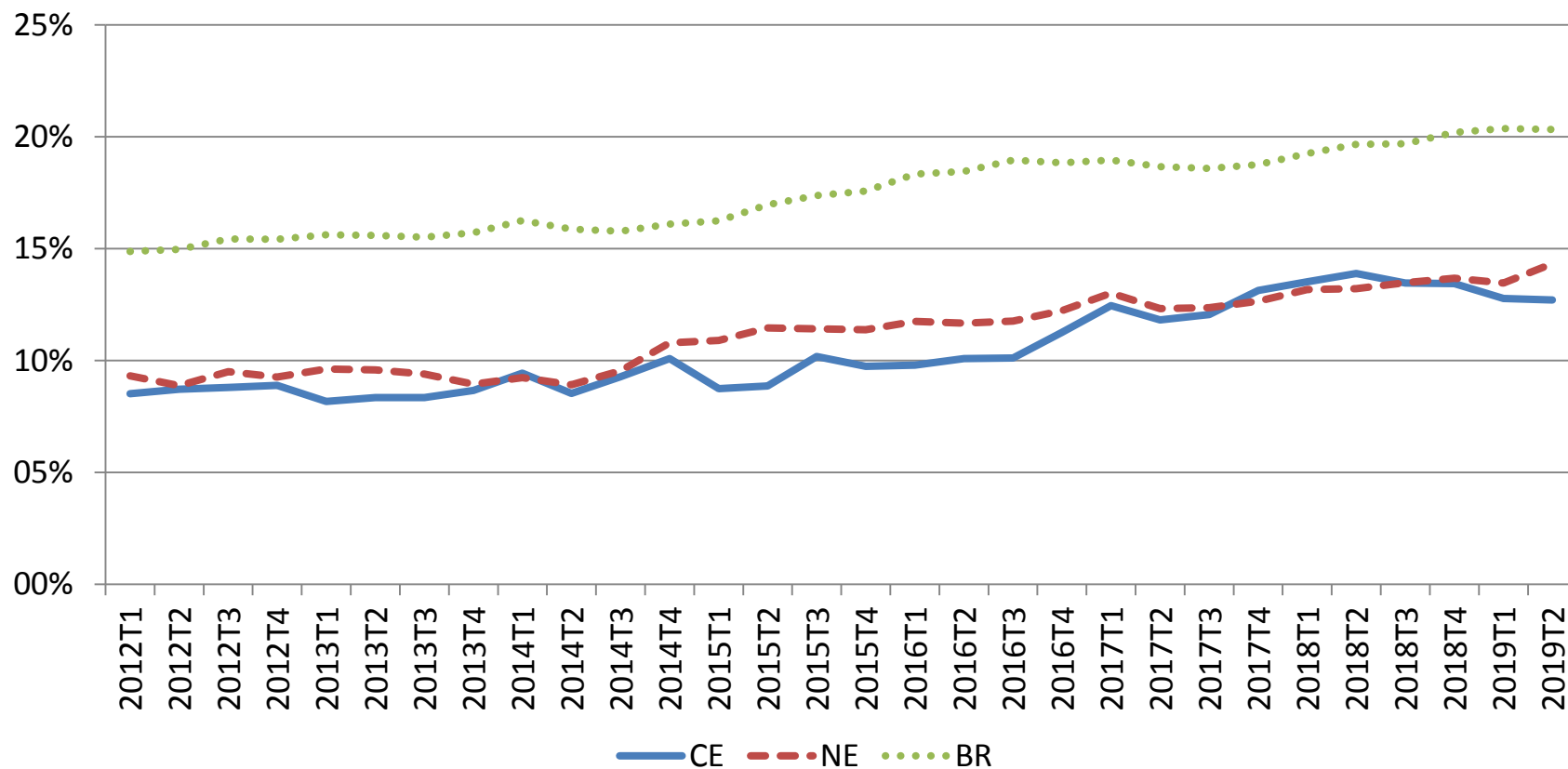
Gráfico 6: Proporção de jovens de 18 a 29 anos com ensino médio completo



Fonte: Elaboração IPECE a partir da PNAD Contínua/IBGE.

2.2 INDICADORES DE EDUCAÇÃO

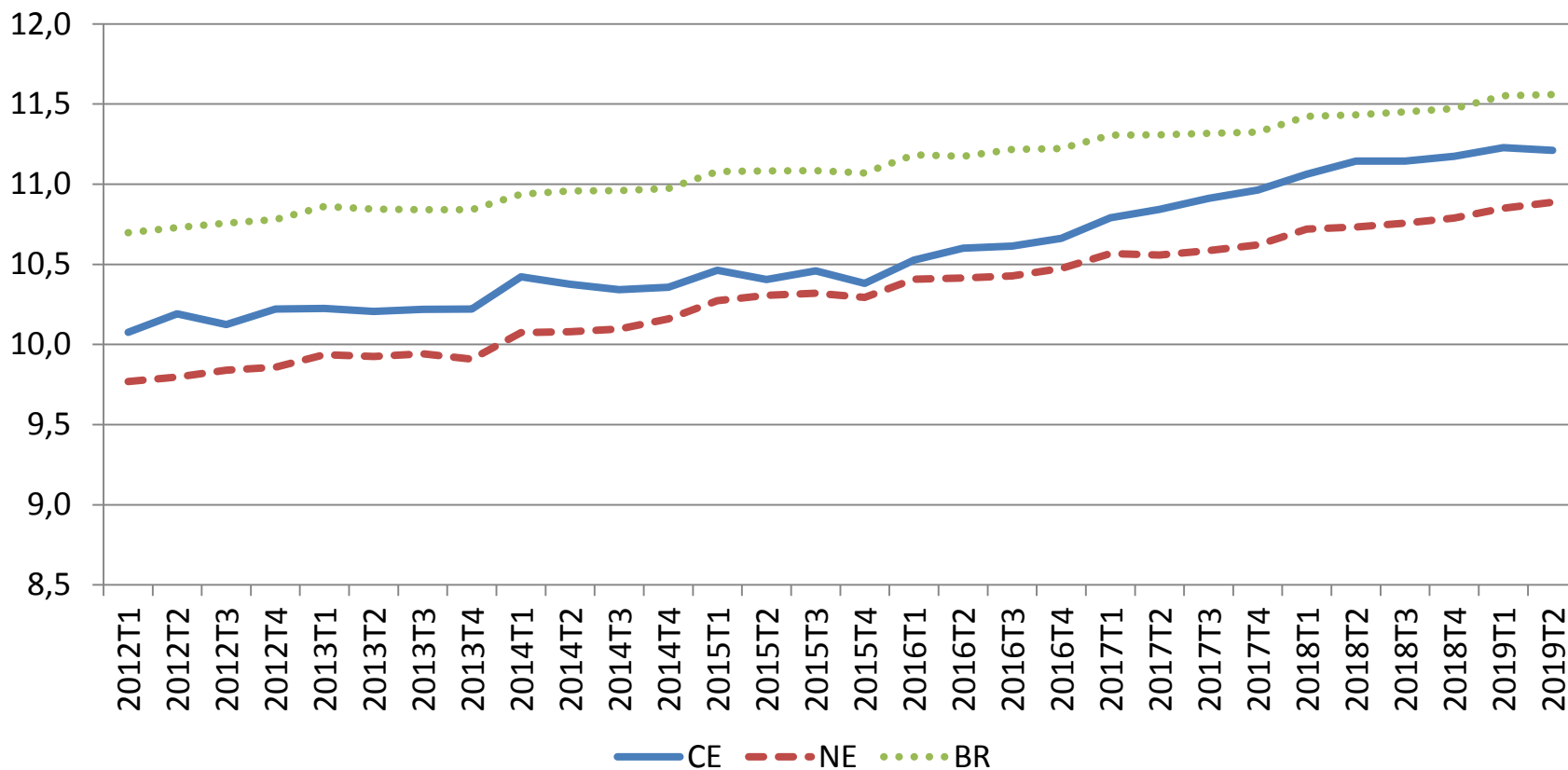
Gráfico 7: Proporção de jovens de 25 a 29 anos com ensino superior completo



Fonte: Elaboração IPECE a partir da PNAD Contínua/IBGE.

2.2 INDICADORES DE EDUCAÇÃO

Gráfico 8: Número médio de anos de estudos para os jovens entre 18 e 29 anos



Fonte: Elaboração IPECE a partir da PNAD Contínua/IBGE.

2.3 RESUMO DOS INDICADORES DE EDUCAÇÃO

- A frequência escolar de jovens entre 15 e 29 anos no Ceará ainda permanece abaixo dos valores observados para a região Nordeste e Brasil (ver Gráfico 1);
- Por outro lado, o Ceará tem mostrado evolução na frequência escolar do ensino médio por parte de jovens na faixa etária de 15 a 17 anos. O crescimento de longo prazo (2012T2 a 2019T2) foi de 28.8% neste indicador, e de 2.2% no curto prazo (2018T2 a 2019T2) segundo a Tabela 1. Esse resultado coloca o Ceará com média (70%) acima do Nordeste (58%) e Brasil (66%);
- Um resultado preocupante é o crescimento da taxa de analfabetismo entre os jovens de 15 a 29 anos nos últimos dois trimestres (2019T1 e 2019T2). Esse indicador que era de 1,26% em 2018T4, passou a 1.57% em 2019T2. No longo prazo (2012T2 a 2019T2), ainda registra-se uma queda de 49.9%, mas no curto prazo (2018T2 a 2019T2) há uma variação positiva de 17.2% (ver Gráfico 4);
- A proporção de jovens de 15 a 17 anos com ensino fundamental completo continua apresentando percentuais acima das médias para Nordeste e Brasil desde de 2018T2 (ver Gráfico 5). No entanto, houve uma redução de 1.2% no percentual entre 2018T2 e 2019T2, apesar de no longo prazo a variação registradas ter sido de 18.5% entre 2012T2 e 2019T2;
- A proporção de jovens de 18 a 29 anos com ensino médio completo apresentou variação de 1.1% no curto prazo (2018T2 a 2019T2), e de 24% no longo prazo (2012T2 a 2019T2) (ver Gráfico 6). No entanto, a proporção de jovens de 25 a 29 anos com ensino superior completo vem apresentando uma tendência de queda desde 2018T2, cuja redução no curto prazo (2018T2 a 2019T2) foi de 8.5%. No longo prazo (2012T2 a 2019T2) a variação ainda é positiva, respectivamente 45.8%;
- O número médio de anos de estudos para jovens com idade entre 18 e 29 anos segue uma trajetória crescente. O valor médio alcançou os 11 anos de estudo, menos de 1 ano de diferença para a média nacional. No curto prazo, esse valor cresceu 0.6% (2018T2 a 2019T2), enquanto no longo prazo a variação foi de 10% (2012T2 a 2019T2).

3. MERCADO DE TRABALHO

3.1 VARIAÇÕES DE CURTO E LONGO PRAZO

Tabela 2: Indicadores de Mercado de Trabalho

INDICADORES DE MERCADO DE TRABALHO	2012T2 (A)	2018T2 (B)	2019T2 (C)	VARIAÇÃO	
				Curto Prazo (C)/(B)	Longo Prazo (C)/(A)
9. Proporção de jovens entre 15 e 29 anos fora da força de trabalho	43.5%	44.2%	42.8%	-3.1%	-1.6%
15 a 17 anos	76.7%	87.3%	85.4%	-2.1%	11.3%
18 a 24 anos	37.7%	37.9%	37.1%	-2.2%	-1.5%
25 a 29 anos	25.9%	26.1%	24.6%	-5.9%	-5.1%
10. Proporção de jovens 15 e 29 anos desocupados	14.9%	22.4%	20.5%	-8.5%	37.7%
15 a 17 anos	19.1%	29.4%	23.7%	-19.3%	24.4%
18 a 24 anos	18.4%	27.7%	25.7%	-7.3%	40.0%
25 a 29 anos	9.3%	14.8%	13.6%	-8.5%	45.5%
11, Proporção de jovens entre 15 e 29 anos ocupados informalmente	56.1%	57.9%	58.4%	0.8%	4.1%
15 a 17 anos	71.2%	65.3%	61.6%	-5.7%	-13.5%
18 a 24 anos	54.0%	58.4%	60.2%	3.2%	11.5%
25 a 29 anos	55.0%	56.7%	55.9%	-1.3%	1.7%

Fonte: Elaboração IPECE a partir da PNAD Contínua/IBGE.

3.1 VARIAÇÕES DE CURTO E LONGO PRAZO

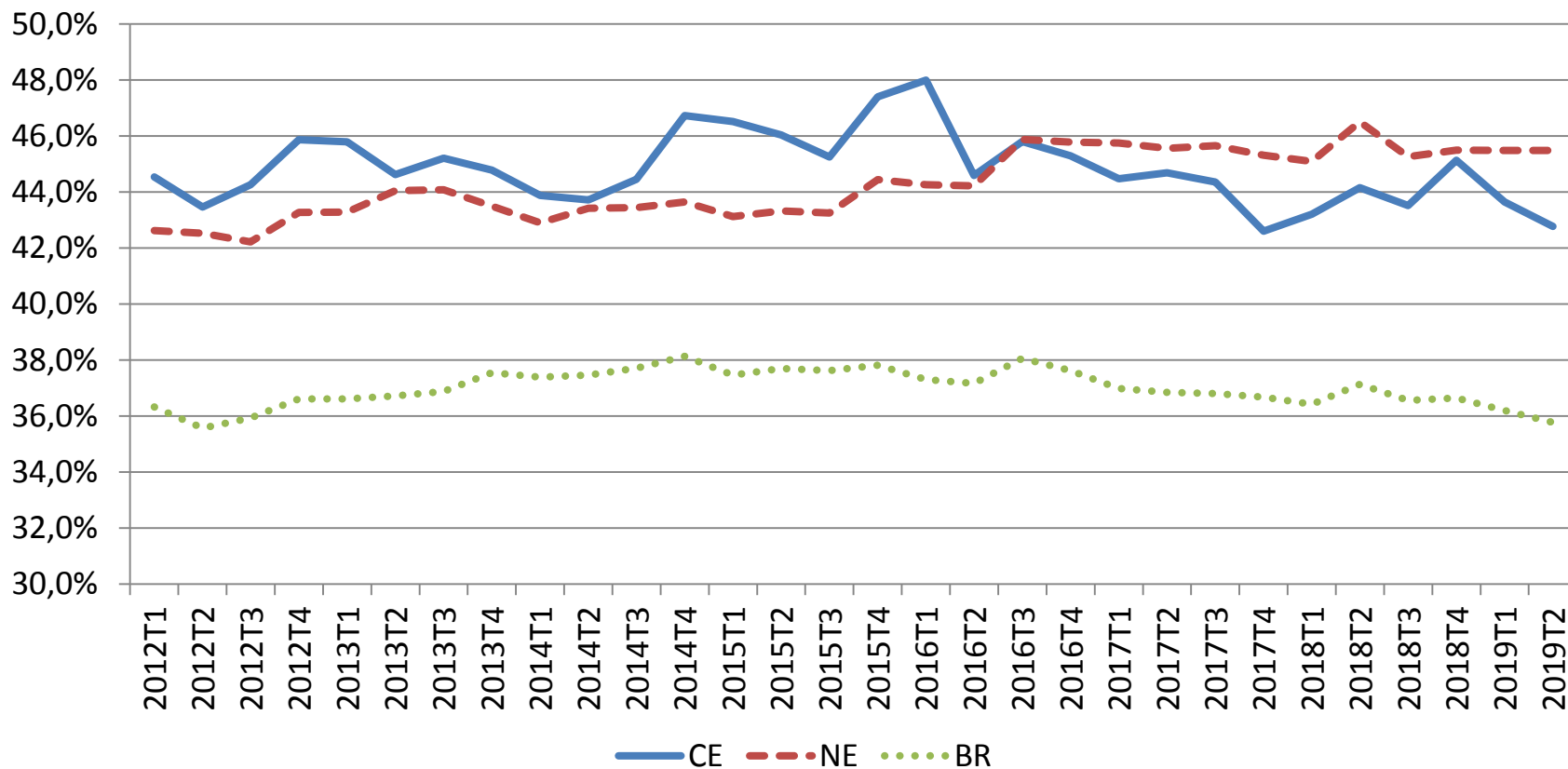
Tabela 2: Indicadores de Mercado de Trabalho

INDICADORES DE MERCADO DE TRABALHO	2012T2 (A)	2018T2 (B)	2019T2 (C)	VARIAÇÃO	
				Curto Prazo (C)/(B)	Longo Prazo (C)/(A)
12. Rendimento real efetivo de todos os trabalhos para jovens entre 15 e 29 anos ocupados no mercado de trabalho	R\$ 979.6	R\$ 948.9	R\$ 928.9	-2.1%	-5.2%
15 a 17 anos	R\$ 406.1	R\$ 426.2	R\$ 317.1	-25.6%	-21.9%
18 a 24 anos	R\$ 875.2	R\$ 809.7	R\$ 781.8	-3.4%	-10.7%
25 a 29 anos	R\$ 1,200.1	R\$ 1,130.9	R\$ 1,128.2	-0.2%	-6.0%
Ocupados formalmente (15 a 29 anos)	R\$ 1,200.4	R\$ 1,195.0	R\$ 1,201.2	0.5%	0.1%
Ocupados informalmente (15 a 29 anos)	R\$ 711.5	R\$ 689.0	R\$ 670.1	-2.8%	-5.8%

Fonte: Elaboração IPECE a partir da PNAD Contínua/IBGE. Valores deflacionados com base no IPCA/IBGE (2018T1=100).

3.2 INDICADORES DO MERCADO DE TRABALHO

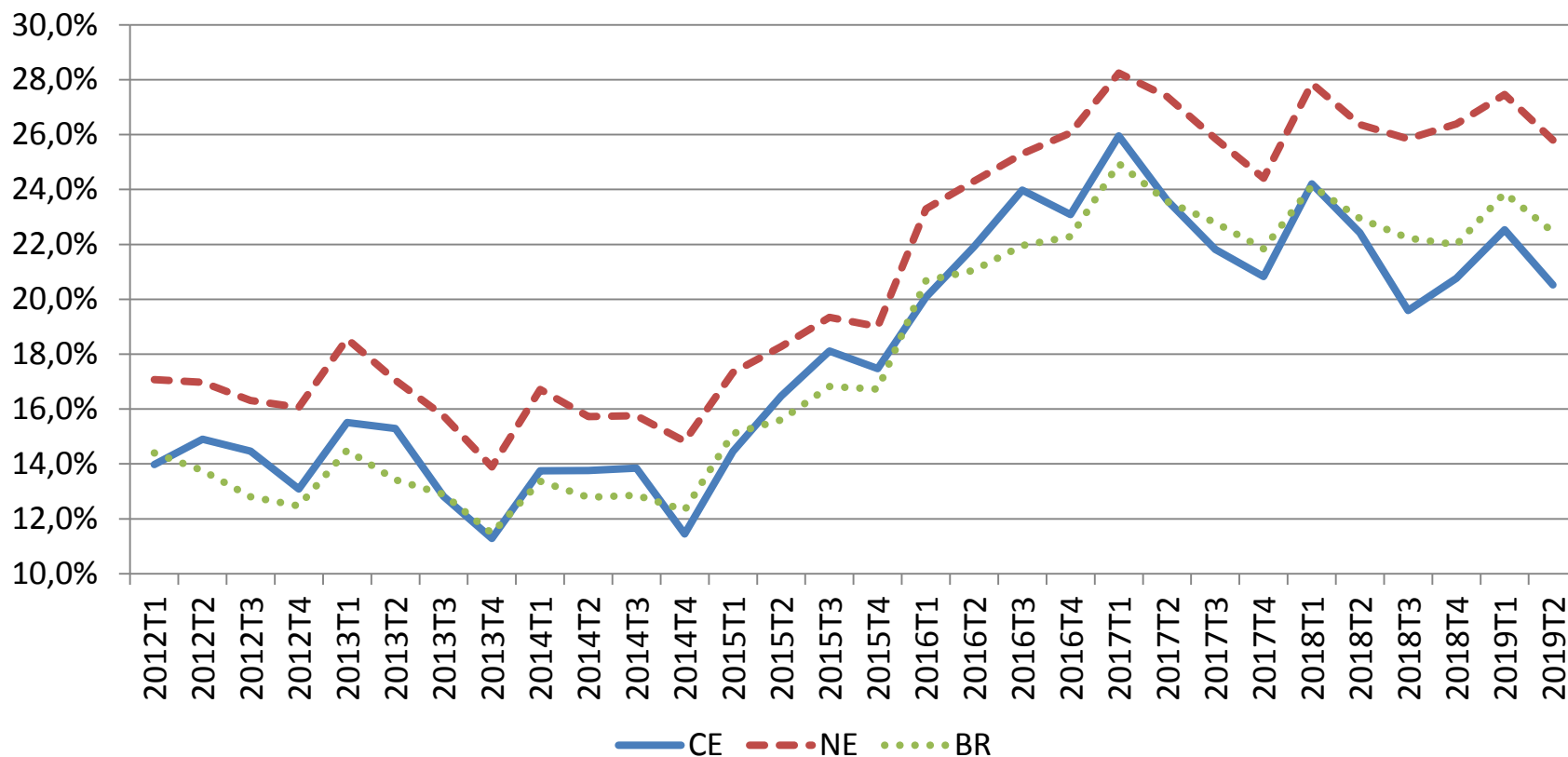
Gráfico 9: Proporção de jovens (15 a 29 anos) fora do mercado de trabalho



Fonte: Elaboração IPECE a partir da PNAD Contínua/IBGE.

3.2 INDICADORES DO MERCADO DE TRABALHO

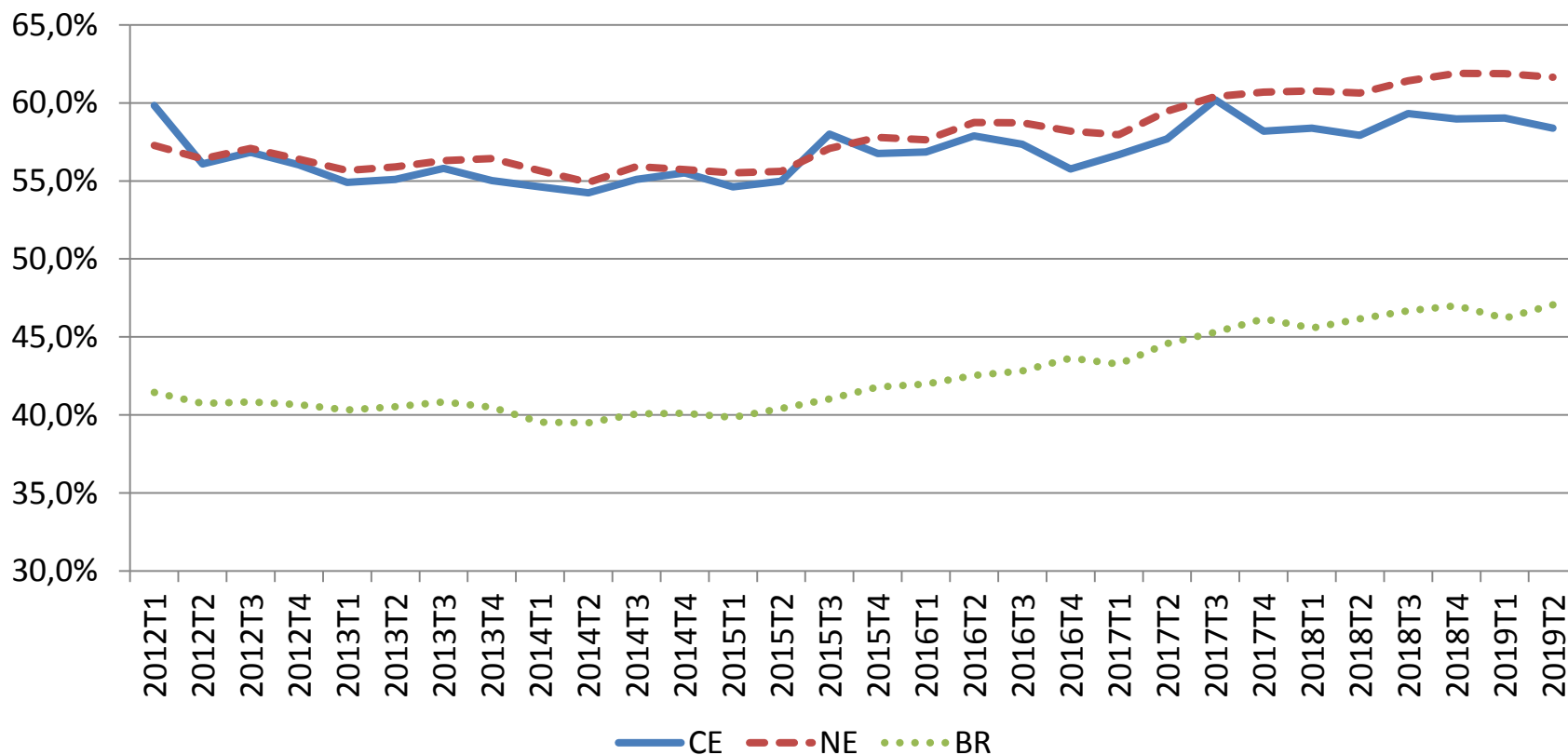
Gráfico 10: Proporção de jovens (15 a 29 anos) desocupados no mercado de trabalho



Fonte: Elaboração IPECE a partir da PNAD Contínua/IBGE.

3.2 INDICADORES DO MERCADO DE TRABALHO

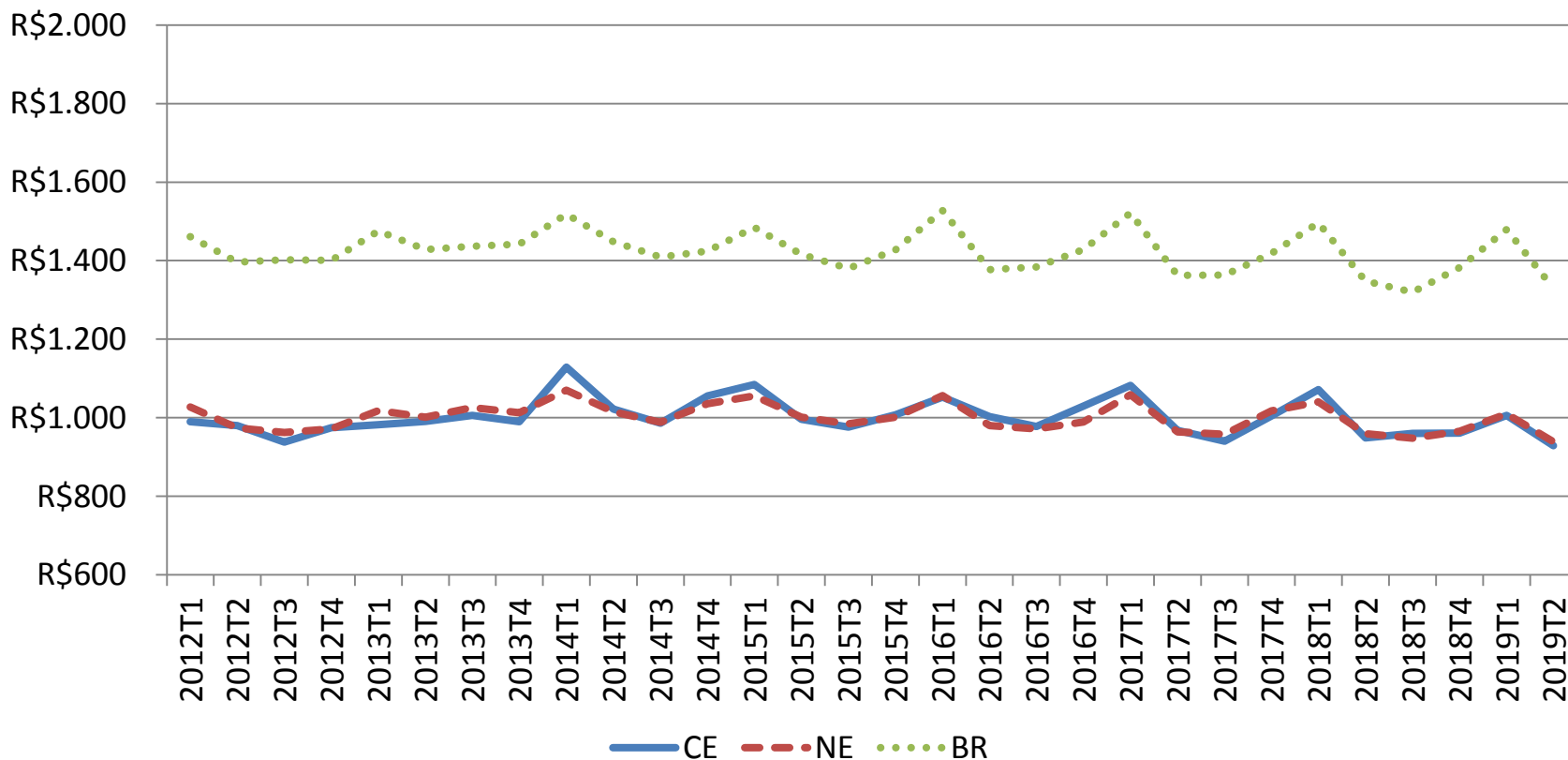
Gráfico 11: Proporção de jovens (15 a 29 anos) ocupados informalmente no mercado de trabalho



Fonte: Elaboração IPECE a partir da PNAD Contínua/IBGE.

3.2 INDICADORES DO MERCADO DE TRABALHO

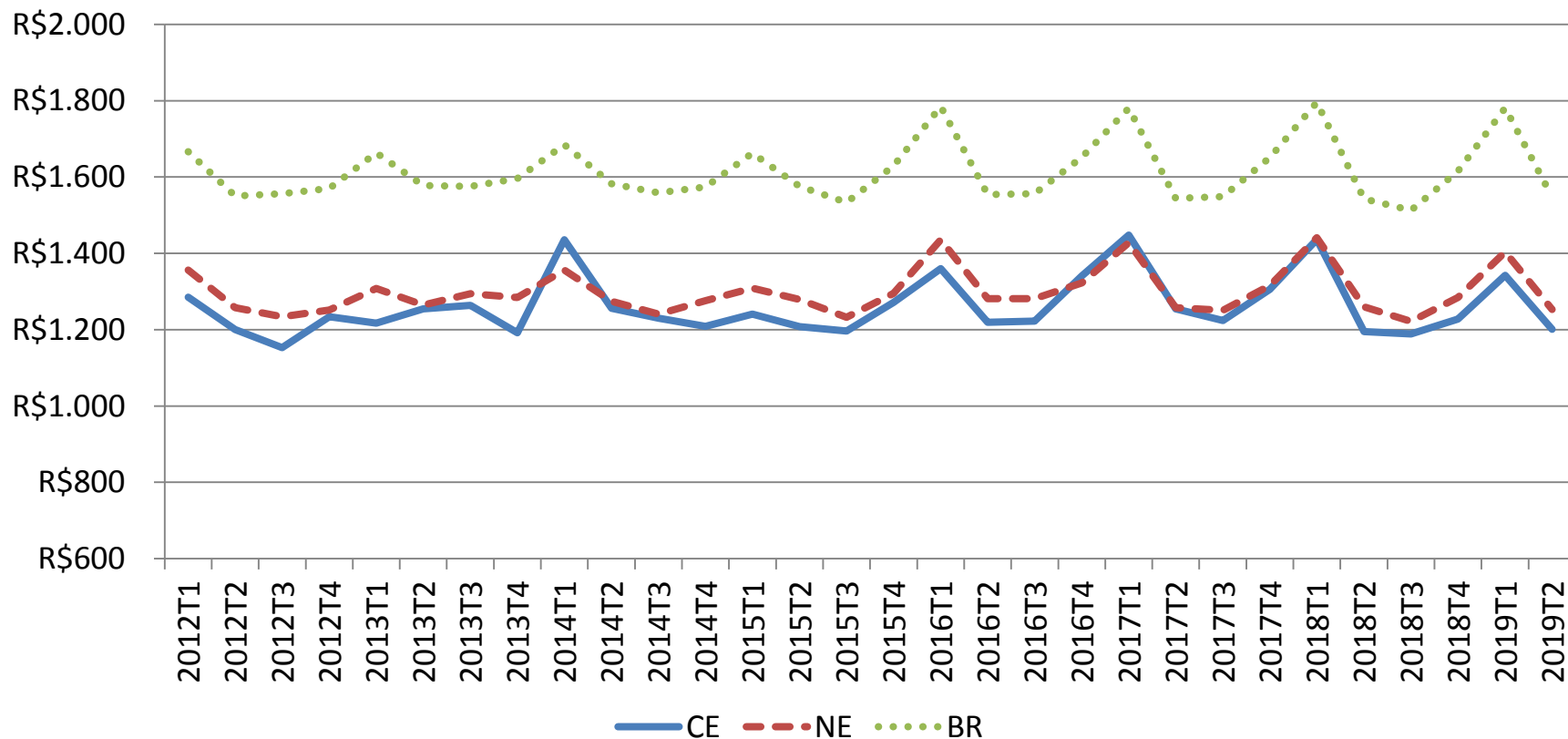
Gráfico 12: Rendimento médio real efetivo de todos os trabalhos para jovens (15 a 29 anos) ocupados no mercado de trabalho



Fonte: Elaboração IPECE a partir da PNAD Contínua/IBGE.

3.2 INDICADORES DO MERCADO DE TRABALHO

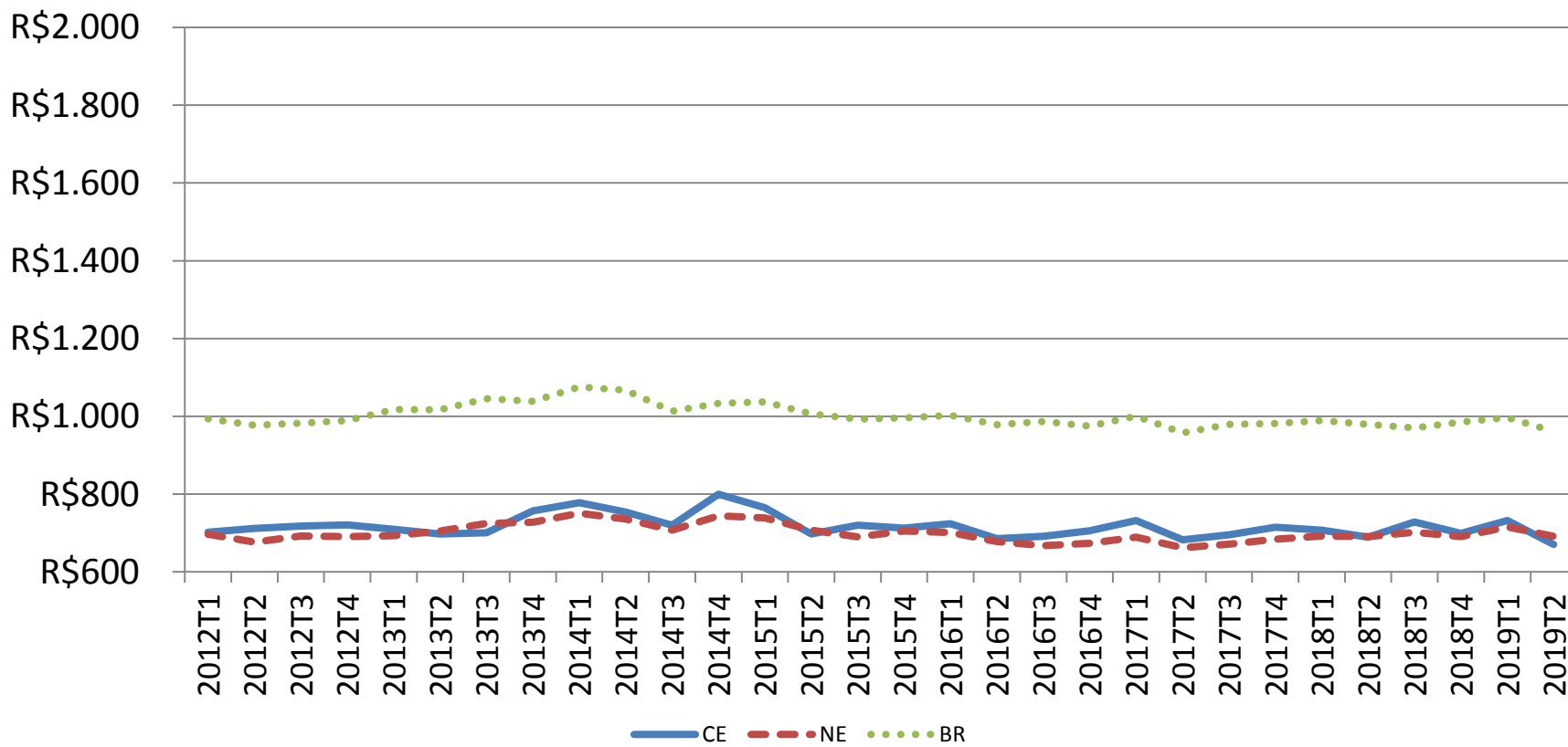
Gráfico 13: Rendimento médio real efetivo de todos os trabalhos para jovens (15 a 29 anos) ocupados formalmente no mercado de trabalho



Fonte: Elaboração IPECE a partir da PNAD Contínua/IBGE.

3.2 INDICADORES DO MERCADO DE TRABALHO

Gráfico 14: Rendimento médio real efetivo de todos os trabalhos para jovens (15 a 29 anos) ocupados informalmente no mercado de trabalho



Fonte: Elaboração IPECE a partir da PNAD Contínua/IBGE.

3.3 RESUMO DOS INDICADORES DO MERCADO DE TRABALHO

- A proporção de jovens de 15 a 29 anos fora da força de trabalho vem se reduzindo no Ceará (ver Gráfico 9). No curto prazo (2018T2 a 2019T2), houve uma queda de 3.1%;
- Apesar do aumento de jovens adentrando o mercado de trabalho, a taxa de desocupação dos jovens de 15 a 29 anos apresenta tendência de queda. No curto prazo, essa proporção saiu de 22% para 20,5% entre 2018T2 e 2019T2. No entanto, a variação de longo prazo (2012T2 a 2019T2) mostra um crescimento de 37,7% no indicador;
- O setor informal do mercado de trabalho é que tem absorvido os jovens, respectivamente 58.4% em 2019T2 (ver Gráfico 11). Entre 2018T2 e 2019T2, a proporção de jovens de 15 a 29 anos em ocupações informais cresceu 0,8%;
- No entanto, a maior absorção de jovens no mercado de trabalho ocorre juntamente com uma perda real no rendimento médio (ver Gráfico 2). No curto prazo, o rendimento médio real efetivo de todos os trabalhos saiu de R\$ 948,9 em 2018T2 para R\$ 928,9 em 2019T2, representando uma redução de 2,1%. No longo prazo, essa queda foi de 5,2% (2012T2 a 2019T2).
- No Ceará, o rendimento real médio para o jovem formalmente ocupado em 2019T2 foi de R\$1201,22, 0,5% acima do valor obtido no mesmo trimestre do ano anterior (R\$ 1.195 em 2018T2). No entanto, esse valor ainda está abaixo da média regional (R\$ 1253,22) e da média nacional (R\$ 1.547,66);
- No setor informal, o rendimento dos jovens é ainda menor e tem sofrido perda real nesse último trimestre. O valor médio calculado foi de R\$ 670,10 em 2019T2, quase 3% menor do que o valor registrado no mesmo trimestre do ano anterior (R\$ 689 em 2018T2).

4. JOVENS QUE ESTÃO FORA DA ESCOLA E SEM OCUPAÇÃO

4.1 VARIAÇÕES DE CURTO E LONGO PRAZO

Tabela 3: Proporção de Jovens de 15 a 29 anos que não frequentam a escola e não possuem ocupação

INDICADORES DE MERCADO DE TRABALHO	2012T2 (A)	2018T2 (B)	2019T2 (C)	VARIAÇÃO	
				Curto Prazo (C)/(B)	Longo Prazo (C)/(A)
13. Proporção de jovens entre 15 e 29 anos que não estudam e não trabalham	27.1%	30.1%	28.0%	-6.9%	3.5%
15 a 17 anos	12.1%	10.2%	9.4%	-8.0%	-22.4%
18 a 24 anos	33.7%	37.1%	33.8%	-9.1%	0.1%
25 a 29 anos	28.7%	32.1%	31.0%	-3.3%	8.0%
Masculino	19.6%	23.9%	21.1%	-11.5%	8.0%
Feminino	34.4%	36.7%	35.1%	-4.3%	2.0%
Branços	24.6%	26.1%	24.6%	-5.8%	0.2%
Negros/Pardos	23.7%	27.9%	27.7%	-0.9%	16.8%
Indígenas/Asiáticos	24.1%	30.7%	27.4%	-10.8%	13.5%
Fortaleza	21.5%	22.7%	20.3%	-10.5%	-5.4%
RMF (exclusive Fortaleza)	26.7%	36.6%	28.1%	-23.3%	5.0%
Interior	30.2%	32.1%	31.8%	-0.9%	5.4%

Fonte: Elaboração IPECE a partir da PNAD Contínua/IBGE.

4.2 QUANTIFICANDO O NÚMERO DE JOVENS FORA DA ESCOLA E SEM OCUPAÇÃO

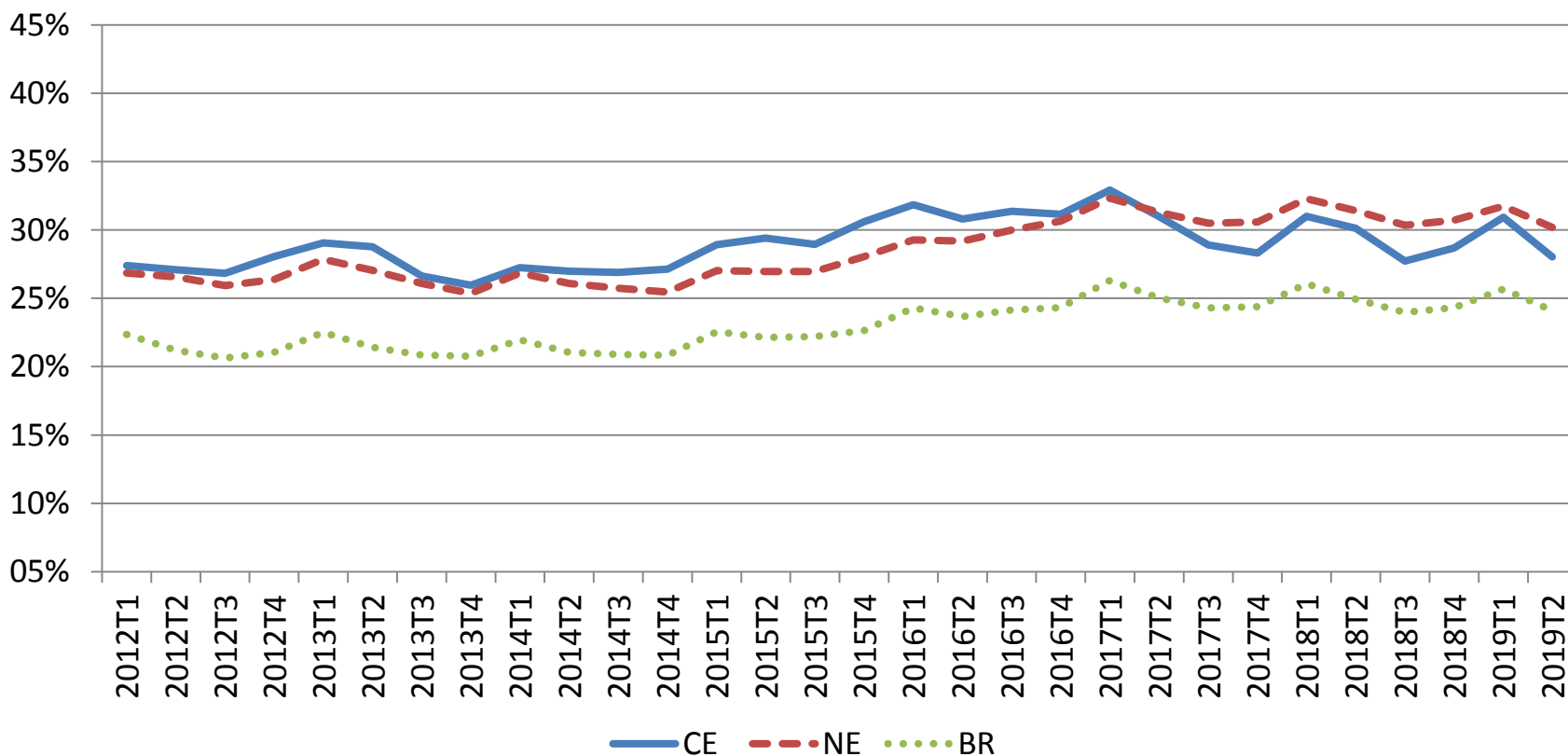
Tabela 4: Distribuição dos jovens entre 15 e 29 anos por condição na escola e no mercado de trabalho no Ceará

CONDIÇÃO NO MERCADO DE TRABALHO	CONDIÇÃO NA ESCOLA								
	2012T2			2018T2			2019T2		
	Não frequenta escola	Frequenta escola	Total	Não frequenta escola	Frequenta escola	Total	Não frequenta escola	Frequenta escola	Total
Ocupados	898,910	229,395	1,128,305	780,350	194,307	974,657	773,050	207,141	980,191
	38.33%	9.78%	48.11%	34.68%	8.64%	43.32%	35.87%	9.61%	45.48%
Desocupados	153,998	43,572	197,570	212,775	68,955	281,729	188,427	64,720	253,147
	6.57%	1.86%	8.42%	9.46%	3.06%	12.52%	8.74%	3%	11.75%
Fora da força de trabalho	481,159	538,127	1,019,286	464,783	528,850	993,633	415,594	506,330	921,925
	20.52%	22.95%	43.46%	20.66%	23.50%	44.16%	19.28%	23.49%	42.78%
Proporção de jovens fora da escola e sem ocupação	635,157			677,558			604,021		
	27.09%			30.12%			28.02%		
Total	1,534,067	811,093	2,345,161	1,457,908	792,111	2,250,019	1,377,071	778,192	2,155,263
	65.41%	34.59%	100.00%	64.80%	35.20%	100.00%	63.89%	36.11%	100.00%

Fonte: Elaboração IPECE a partir da PNAD Contínua/IBGE.

4.3 INDICADORES: JOVENS FORA DA ESCOLA E SEM OCUPAÇÃO

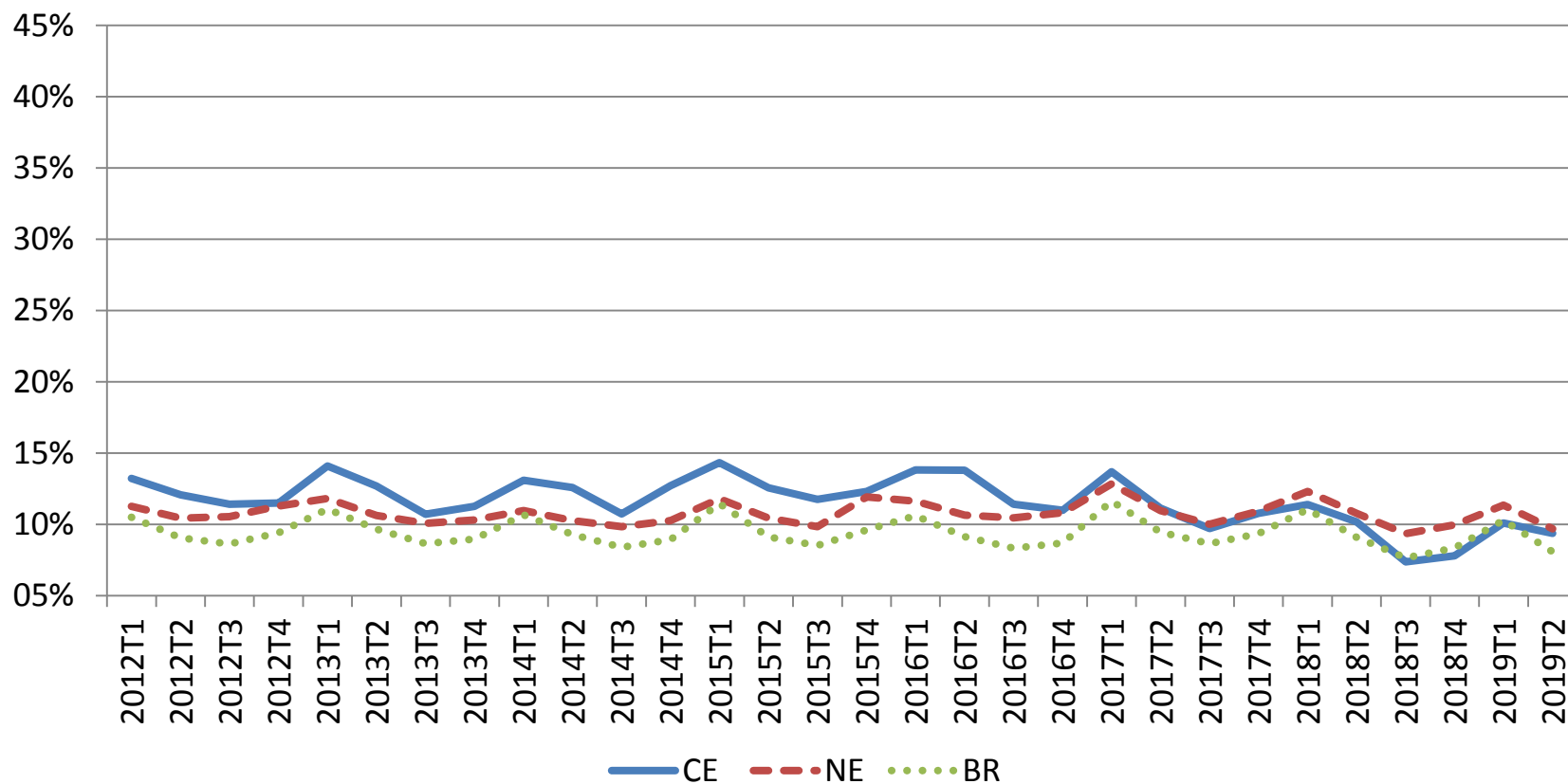
Gráfico 15: Proporção de jovens (15 a 29 anos) que não frequentam a escola e não possuem ocupação



Fonte: Elaboração IPECE a partir da PNAD Contínua/IBGE.

4.3 INDICADORES: JOVENS FORA DA ESCOLA E SEM OCUPAÇÃO

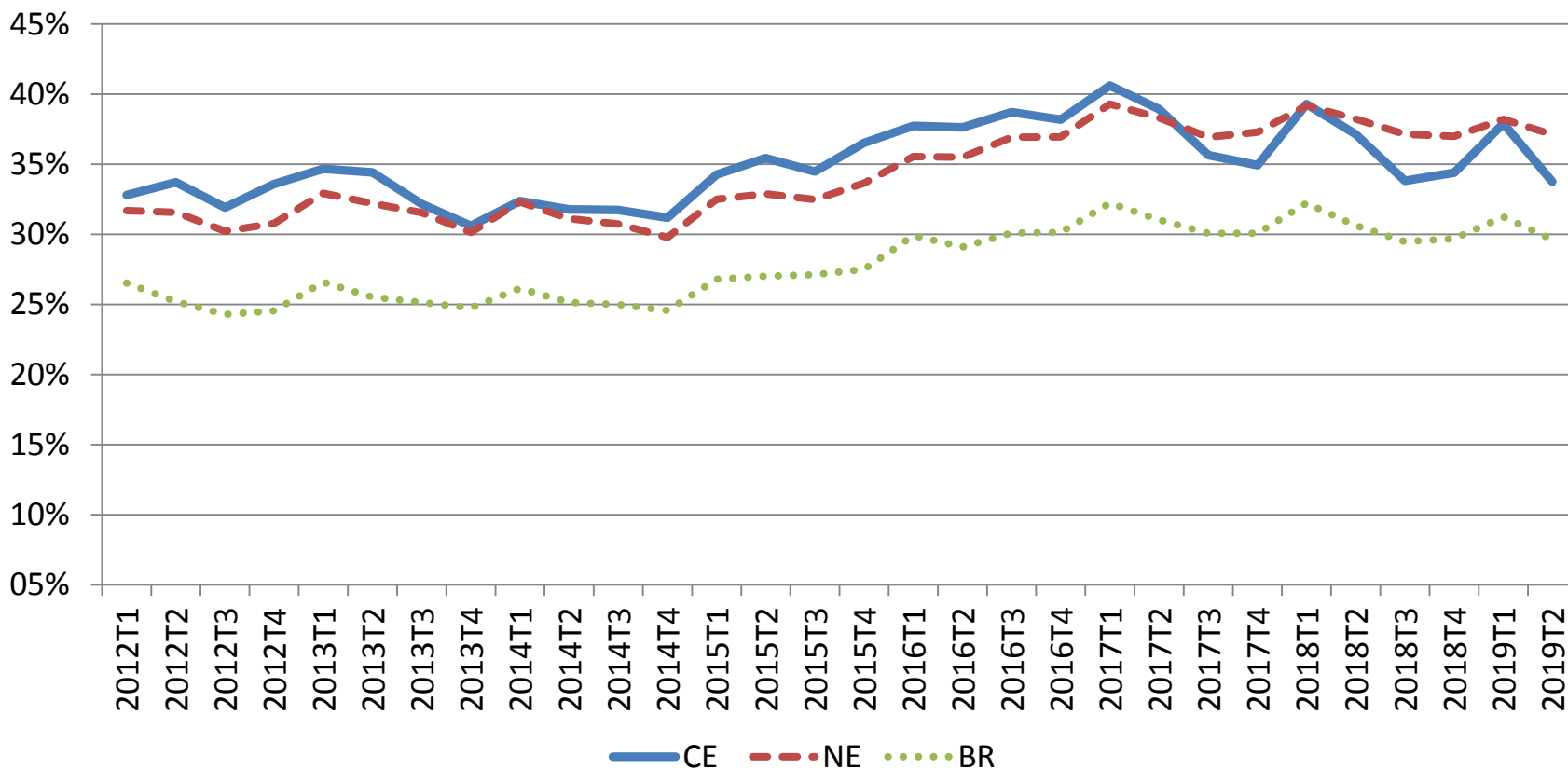
Gráfico 16: Proporção de jovens de 15 a 17 anos que não frequentam a escola e não possuem ocupação



Fonte: Elaboração IPECE a partir da PNAD Contínua/IBGE.

4.3 INDICADORES: JOVENS FORA DA ESCOLA E SEM OCUPAÇÃO

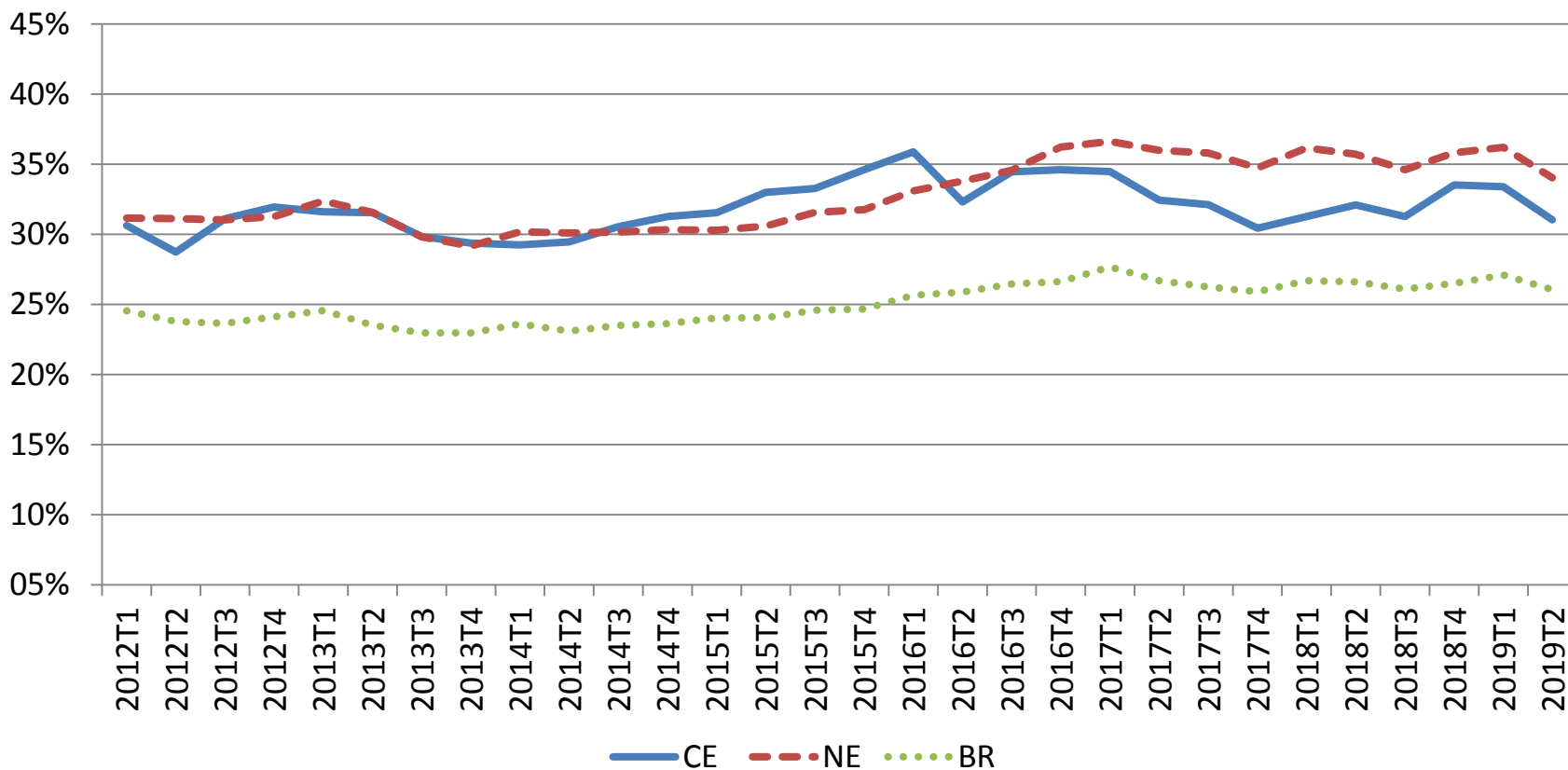
Gráfico 17: Proporção de jovens de 18 a 24 anos que não frequentam a escola e não possuem ocupação



Fonte: Elaboração IPECE a partir da PNAD Contínua/IBGE.

4.3 INDICADORES: JOVENS FORA DA ESCOLA E SEM OCUPAÇÃO

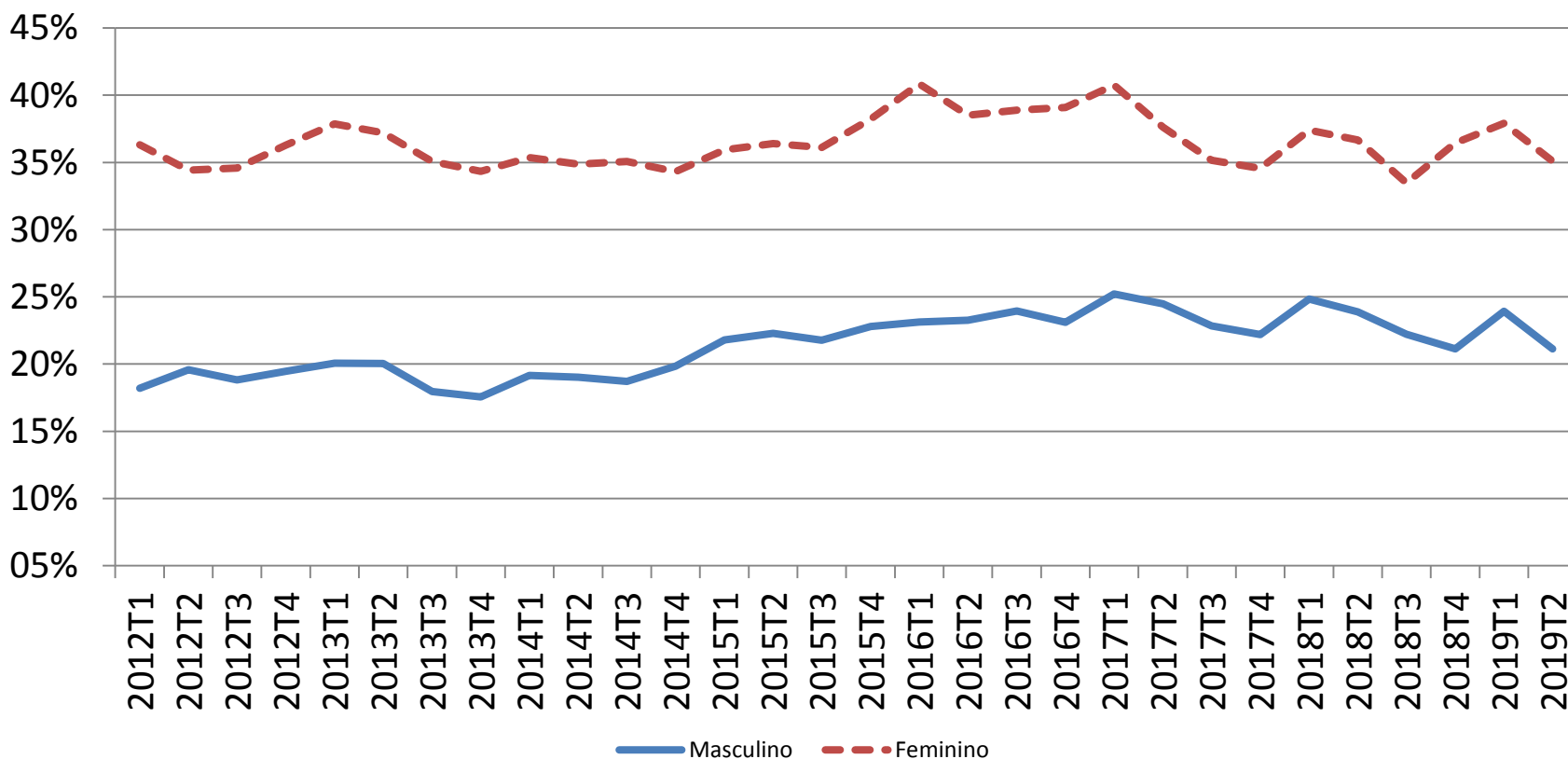
Gráfico 18: Proporção de jovens de 25 a 29 anos que não frequentam a escola e não possuem ocupação



Fonte: Elaboração IPECE a partir da PNAD Contínua/IBGE.

4.3 INDICADORES: JOVENS FORA DA ESCOLA E SEM OCUPAÇÃO

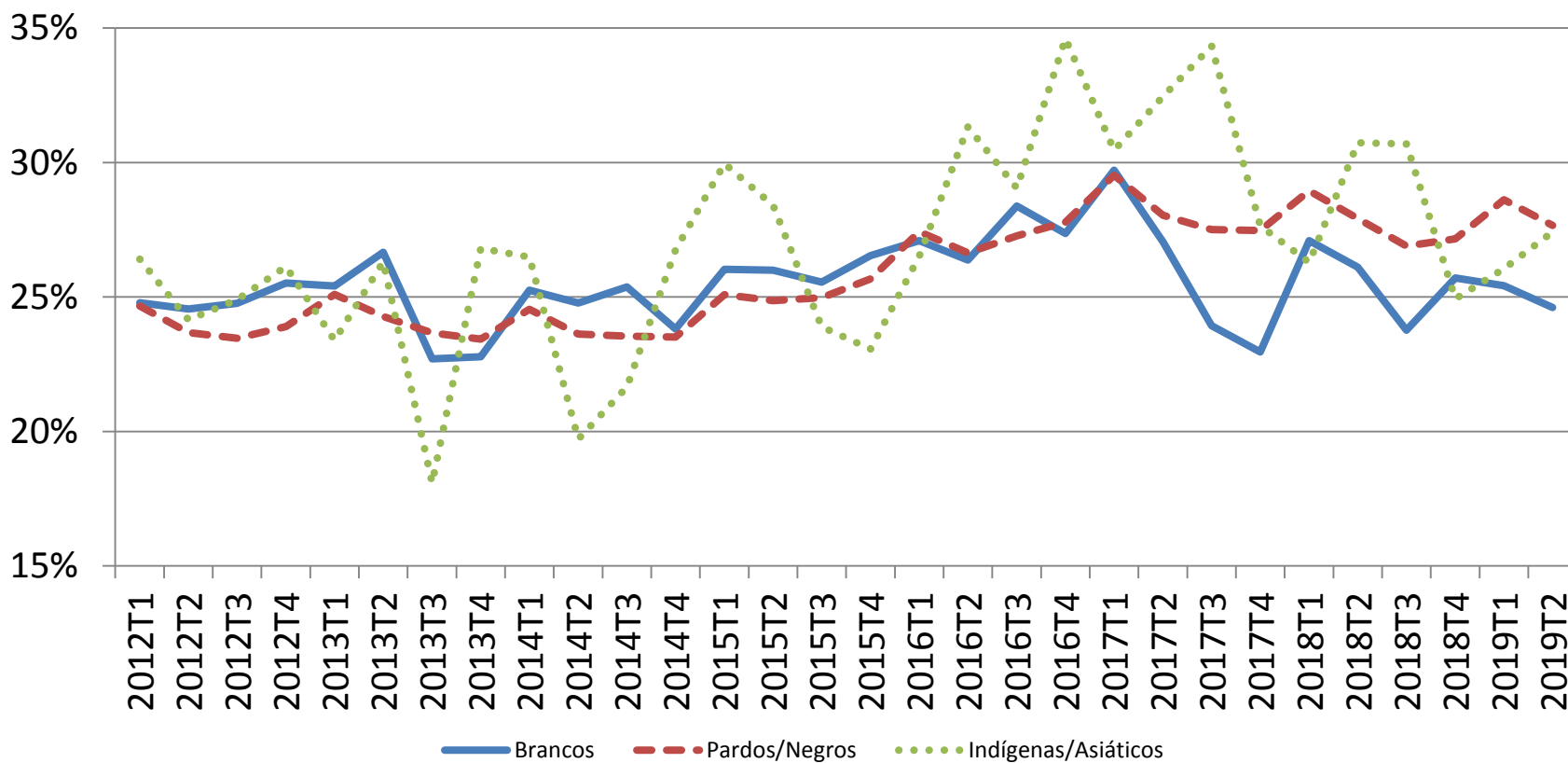
Gráfico 19: Proporção de jovens (15 a 29 anos) que não frequentam a escola e não possuem ocupação por gênero



Fonte: Elaboração IPECE a partir da PNAD Contínua/IBGE.

4.3 INDICADORES: JOVENS FORA DA ESCOLA E SEM OCUPAÇÃO

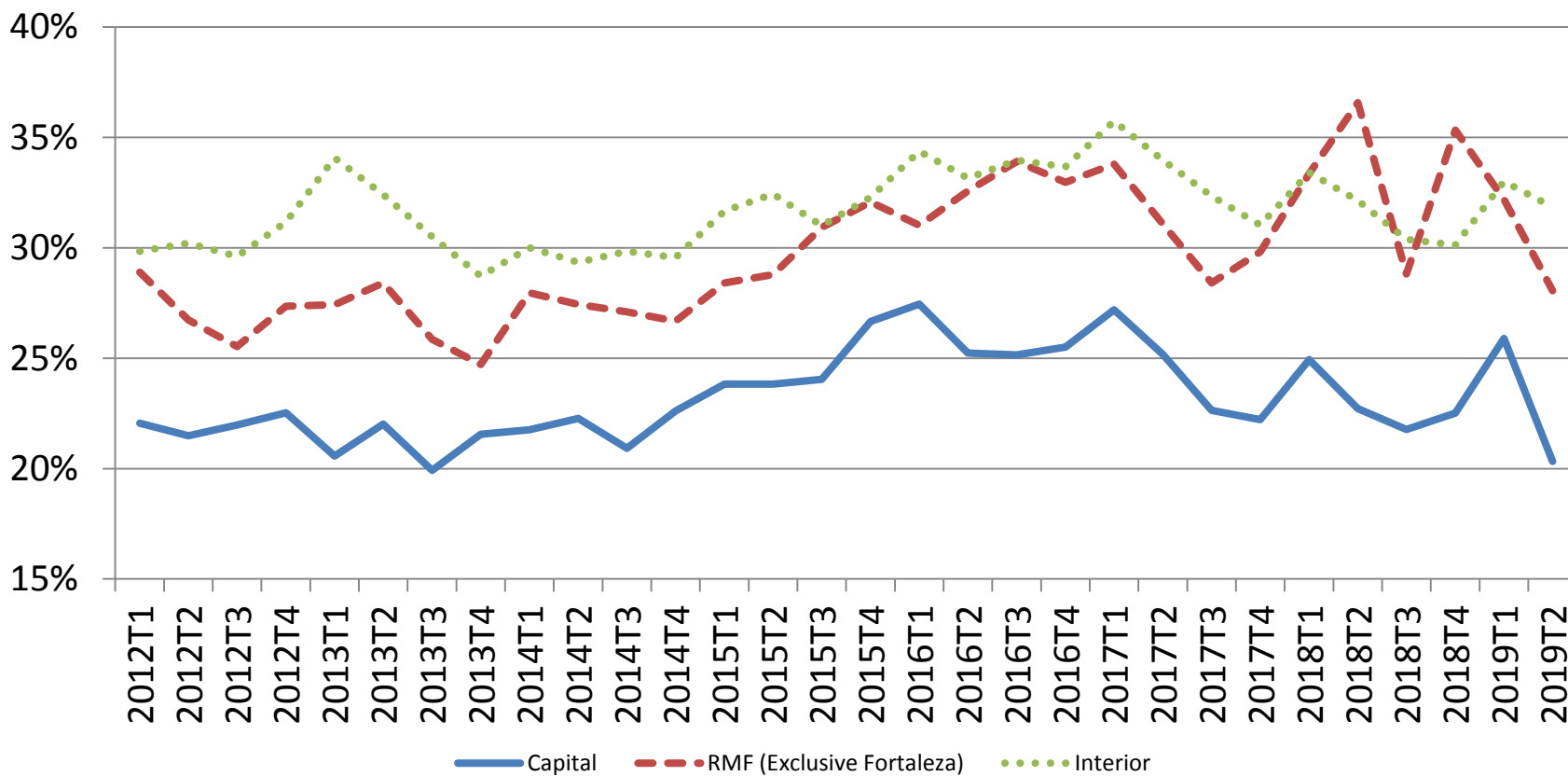
Gráfico 20: Proporção de jovens (15 a 29 anos) que não frequentam a escola e não possuem ocupação por Cor/Raça



Fonte: Elaboração IPECE a partir da PNAD Contínua/IBGE.

4.3 INDICADORES: JOVENS FORA DA ESCOLA E SEM OCUPAÇÃO

Gráfico 21: Proporção de jovens (15 a 29 anos) que não frequentam a escola e não possuem ocupação por Recorte Geográfico



Fonte: Elaboração IPECE a partir da PNAD Contínua/IBGE.

4.4 RESUMO DOS INDICADORES PARA JOVENS FORA DA ESCOLA E SEM OCUPAÇÃO

- De acordo com a Tabela 4, o total de jovens de 15 a 29 anos que não frequentam a escola e não possuem ocupação saiu de aproximadamente 678 mil para em 2018T2 para 604 mil em 2019T4. Em termos percentuais, a proporção de jovens nessa condição saiu de 30,1% em 2018T2 para 28% em 2019T2. Ou seja, uma redução percentual de 6,9% (ver Tabela 3);
- O Ceará apresenta um percentual de jovens que não frequentam a escola e não possuem ocupação (28%) inferior ao Nordeste (30%), mas ainda superior a média do Brasil (24%);
- Em 2019T2, a proporção de jovens de 15 a 17 anos nessa condição é de aproximadamente 9,4% em 2019T2, e de 33,8% e 31% nas faixas etárias de 18 a 24 e de 25 a 29 anos (ver Tabela 3);
- A maior parcela de jovens nessa condição segue sendo mulheres, cujo percentual chegou a 35%. A proporção de jovens do sexo masculino que não frequentam a escola e não possuem ocupação é de 21% em 2019T2;
- A proporção de jovens que não frequentam a escola e não possuem ocupação é maior entre pardos e negros (27,7%), e entre indígenas e asiáticos (27,4%). Entre brancos, o percentual é de 25%;
- A proporção que não frequentam a escola e não possuem ocupação em Fortaleza chegou a 20,3% em 2019T2, 10,5% menor do que a proporção observada para o mesmo trimestre do ano anterior (2018T2). Esse percentual é também 5,4% menor do que o valor verificado no mesmo trimestre de 2012;
- Apesar da região metropolitana (exclusive Fortaleza) apresentar um percentual superior ao da capital, 28,1%, houve uma redução de 23,3% em relação ao mesmo trimestre do ano anterior (2018T2);
- A proporção de jovens que não frequentam a escola e não possuem ocupação é maior nos municípios do interior do estado, 31,8%, exibindo uma queda de apenas 0,9% em relação ao mesmo trimestre do ano anterior (2018T2).

Obrigado!!!!

victor.hugo@ipece.ce.gov.br