



La situación de
pobreza en Chile y
las políticas de
superación de la
pobreza.



Encuesta CASEN 2017

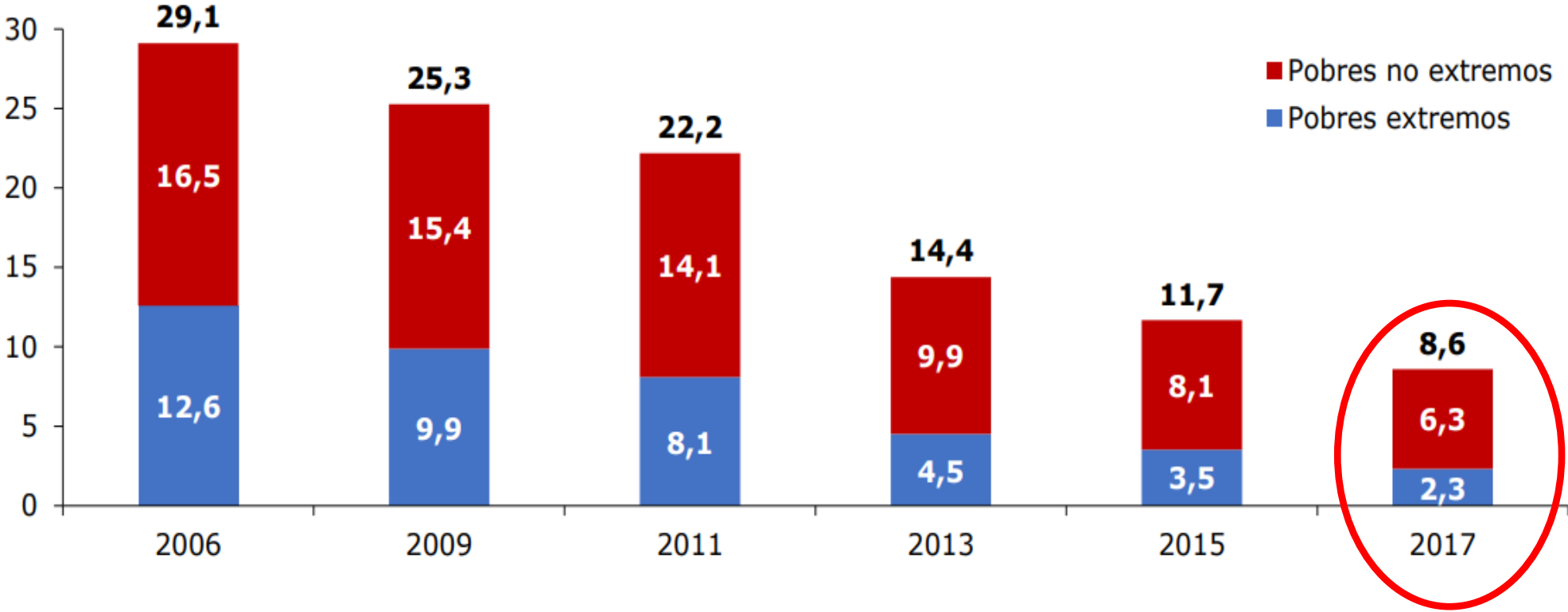


Encuesta que mide pobreza que fija la Línea de la Pobreza y la Línea de la Indigencia

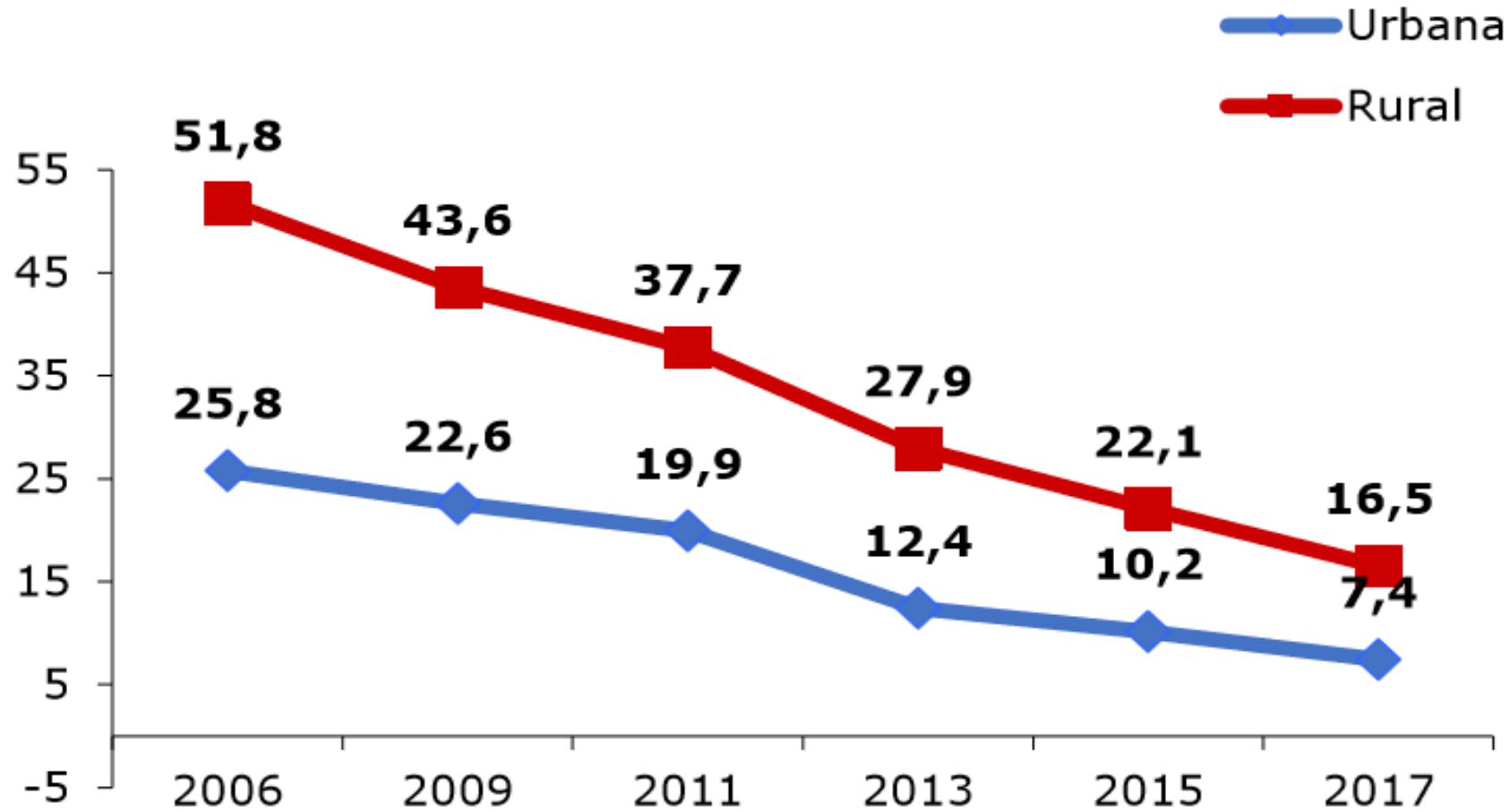
Cálculo la Canasta Básica (necesidades alimentarias y hábitos de consumo de la población).



La situación de pobreza en Chile: personas en situación de pobreza por ingresos CASEN 2017



Pobreza por zona urbana o rural (%) CASEN 2017



Programas Sociales para combatir la pobreza

- El Fondo Nacional de Solidaridad e Inversión Social (FOSIS) está enfocado "Liderar estrategias de superación de la pobreza y vulnerabilidad de personas, familias y comunidades, contribuyendo a disminuir las desigualdades de manera innovadora y participativa".
- FOSIS: 28 desarrollando años de programas sociales. Modelo de ejecución a través de intermediarios públicos y privados.
- También existen otros programas ligados al Ministerio de Desarrollo Social, Ministerio de la Mujer, Ministerio de Agricultura, Ministerio del Trabajo, etc.
- Municipios es el centro de distribución de oferta programática.

Programa Yo Trabajo

- **Foco:** Adultos y Jóvenes (18 a 24)
- **Objetivo:** acceder al mercado laboral a través de empleo dependiente.
- **Componentes:**
 - Desarrollar competencias de empleabilidad y elaborar un Plan Individual de Inserción Laboral.
 - Colocación Laboral: colocar en un puesto de trabajo a los usuarios/as y acompañar a los usuarios/as en su experiencia laboral.

Programa Yo Emprendo



- **Foco:** Personas desocupadas que viven en situación de pobreza
- **Objetivo:** Mejorar su capacidad de generación de ingresos en forma independiente
- **Componentes:**
 - Capacitación
 - Asesoría técnica
 - Financiamiento
 - Apoyo a la comercialización

Acceso al microcrédito

- **Foco:** Microempresarios y o potenciales, emprendedores pobres o vulnerables que acceden a financiamiento con fines productivos.
- **Objetivo:** subsidiar a las instituciones de microfinanzas por cada crédito que otorgan a los beneficiarios del programa
- **Componentes:**
 - Subsidio (operación, 1er-2do crédito, usuario FOSIS, regional)



Programa Educación Financiera



- **Foco:** Adultos y alumnos de educación básica en situación de pobreza.
- **Objetivo:** Potenciar las capacidades financieras para la toma de decisiones informadas y administración de sus recursos.
- **Componentes:**
 - Talleres de ahorro, presupuesto, canales financieros, ciudadanía económica, endeudamiento responsable.

Programa Acción

- **Foco:** Familias y comunidades en situación de pobreza y vulnerabilidad
- **Objetivo:** Abordar la dimensión SOCIAL de la pobreza, mejorando las condiciones de vida a través del fortalecimiento de habilidades.
- **Componentes:**
 - Apoyo psicosocial, relaciones entre familias, bienestar comunitario, integración a la comunidad.



Programa Autoconsumo



- **Foco:** Familias de extrema pobreza (Familias del Subsistema de Seguridades y Oportunidades)
- **Objetivo:** Aumentar la disponibilidad de alimentos saludables mediante la educación y la autoprovisión.
- **Componentes:**
 - Desarrollo de cultivo en el hogar, alimentación saludable



Programa Habitabilidad

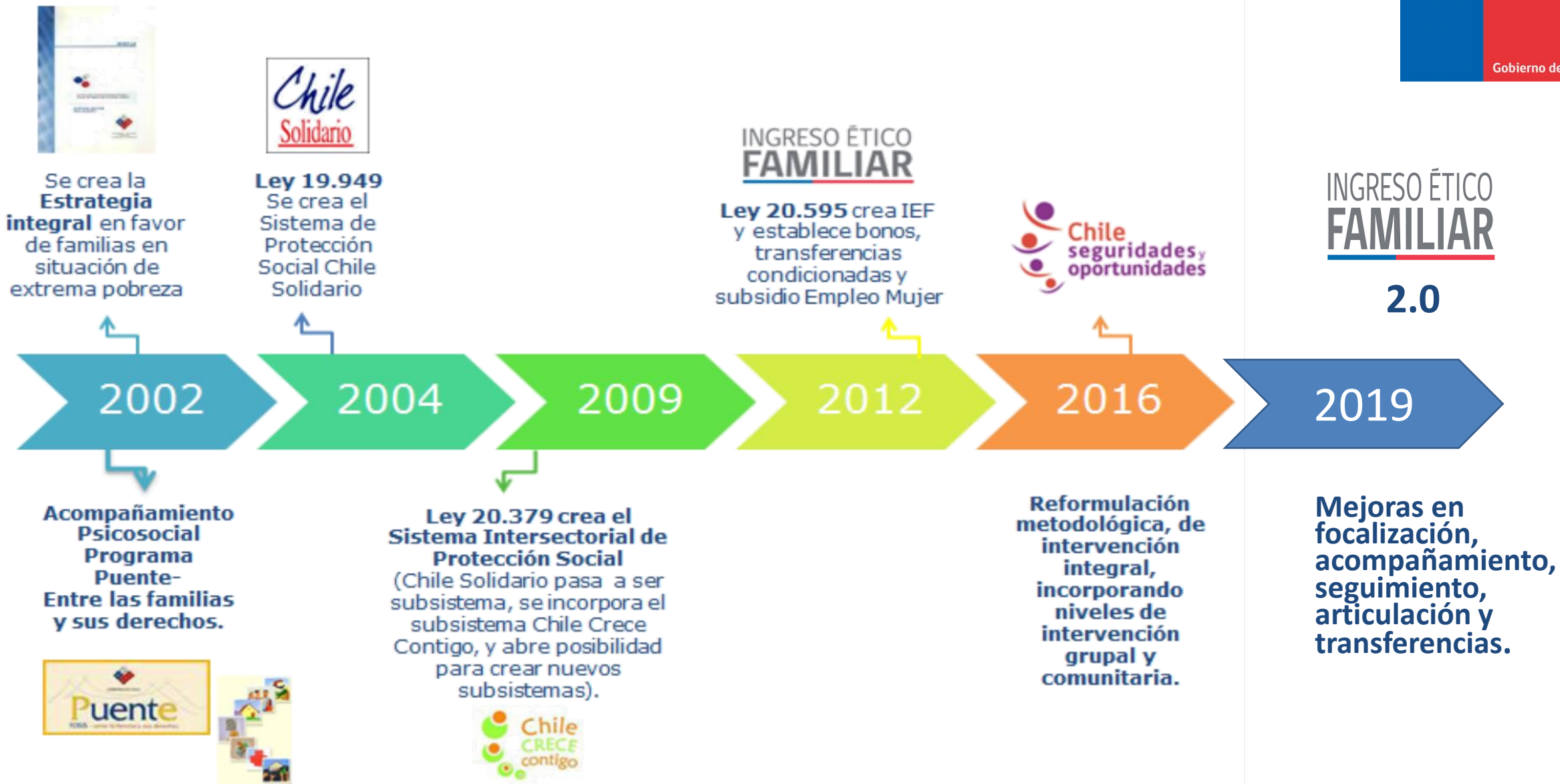
- **Foco:** Familias de extrema pobreza (Familias del Subsistema de Seguridades y Oportunidades)
- **Objetivo:** Mejorar las condiciones de habitabilidad de los hogares. FOSIS otorga la Asistencia Técnica.
- **Componentes:**
- Soluciones de mejoramiento de habitabilidad de los hogares (eléctricos, construcción, aislamiento, etc.).

Fondo Idea

- **Foco:** Generar innovación social
- **Objetivo:** Financiar el desarrollo de proyectos innovadores enfocados a la superación de la pobreza y/o vulnerabilidad, en alianzas con públicos y privados.



Sistema intersectorial de protección social



Sistema intersectorial de protección social

Puerta de
Entrada

**REGISTRO
SOCIAL DE
HOGARES**

Registro Social de Hogares (RSH)

Registro Social Calle (Complemento RSH)

SISTEMA INTERSECTORIAL DE PROTECCIÓN SOCIAL



Subsistema de
Protección a la Infancia

Niños y niñas más vulnerables, y niños y niñas que asisten la red pública de salud

- Programa de Apoyo al Desarrollo Biopsicosocial (PADB)
- Programa de Apoyo al Recién Nacido (PARN)



INGRESO ÉTICO
FAMILIAR

Personas más vulnerables, definidos como:

- Familias en pobreza extrema (ingresos)
- Adultos mayores que viven solos y en condiciones de pobreza
- Personas en situación de calle
- NNA con adulto significativo privado de libertad

Familias - Vínculos
Abriendo Caminos - Calle

Acompañamiento
Servicios y Prestaciones
Transferencias Monetarias



Snac - Sistema Nacional de
Apoyos y Cuidados

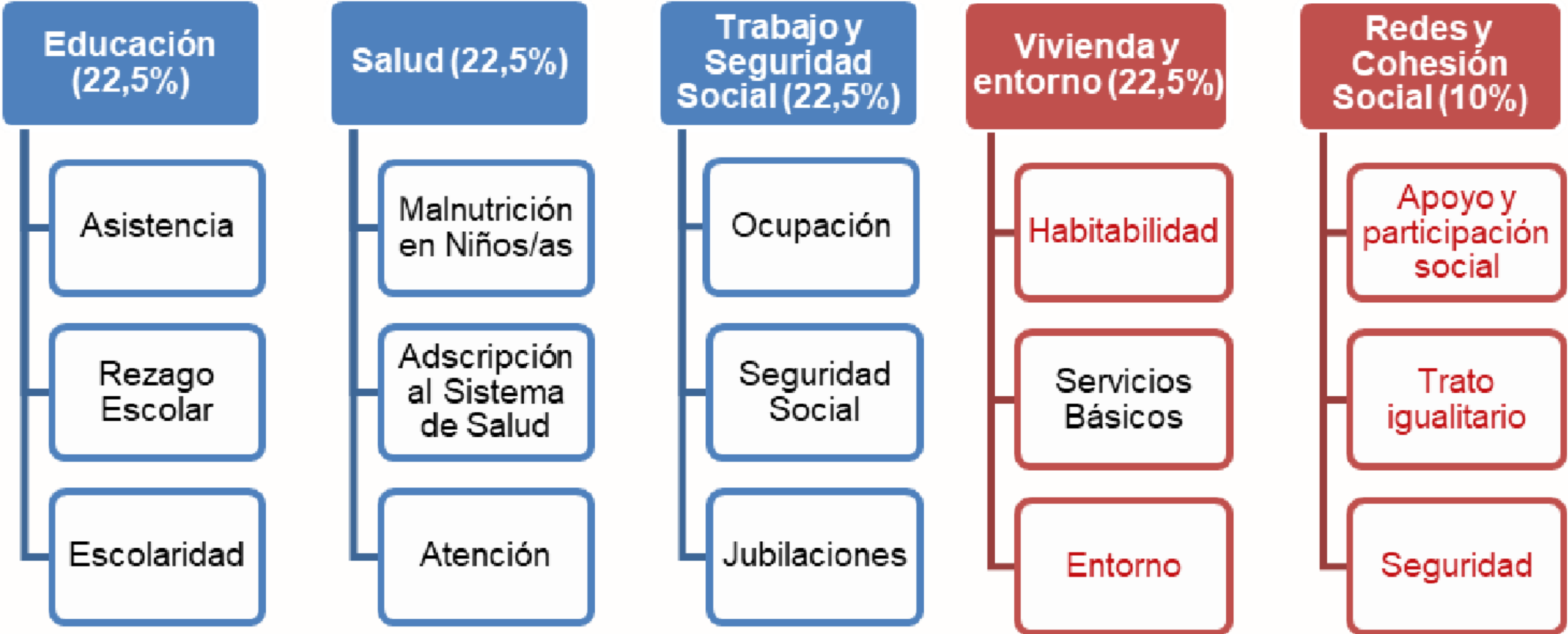
Personas con necesidades de cuidado de largo plazo: adultos mayores y personas con dependencia y sus cuidadores

Programa de Cuidados Domiciliarios
Red local de Apoyo y Cuidado (Programa ADAPTA - adaptación funcional de la vivienda; y Programa ACCION EDUCATIVA - estimulación funcional y educativa para cuidadores)

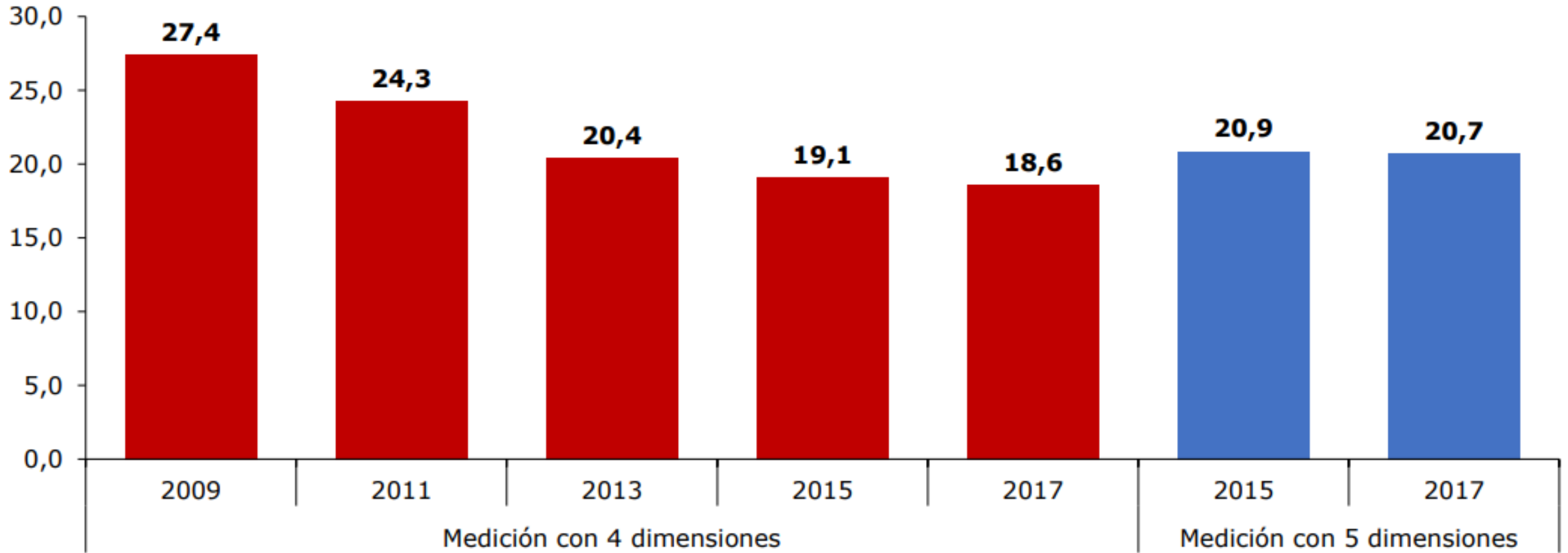


¿Por qué adoptar
la pobreza
multidimensional
como nuevo
paradigma de
políticas públicas?

Medida de pobreza multidimensional (2015-2017)



Incidencia pobreza multidimensional en personas (%)



En suma...

- En los últimos 30 años nuestro país ha alcanzado logros muy significativos en la lucha contra la pobreza.
- Actualmente un 8,6% de la población está bajo la línea de la pobreza.
- El principal motor ha sido la creación de empleo y el aumento en los salarios que explican al menos 2/3 de la reducción.

En suma...

- Contar con bajos ingresos es solo una de las muchas carencias que enfrentan los hogares más vulnerables.
- La medición de la pobreza multidimensional nos da una visión mas amplia de los desafíos a enfrentar (20,7% de pobreza).
- Hay un estancamiento en los últimos años de la pobreza multidimensional.

Nueva Política Social



MINISTERIO
DE **FAMILIA Y**
DESARROLLO SOCIAL



Fortalecer el rol del Sistema Intersectorial de Protección Social, con un enfoque familiar



Incorporar el “enfoque familiar” en los programas sociales



La familia en el centro de la política social



**COMPROMISO PAIS:
“Que nadie se quede atrás”**

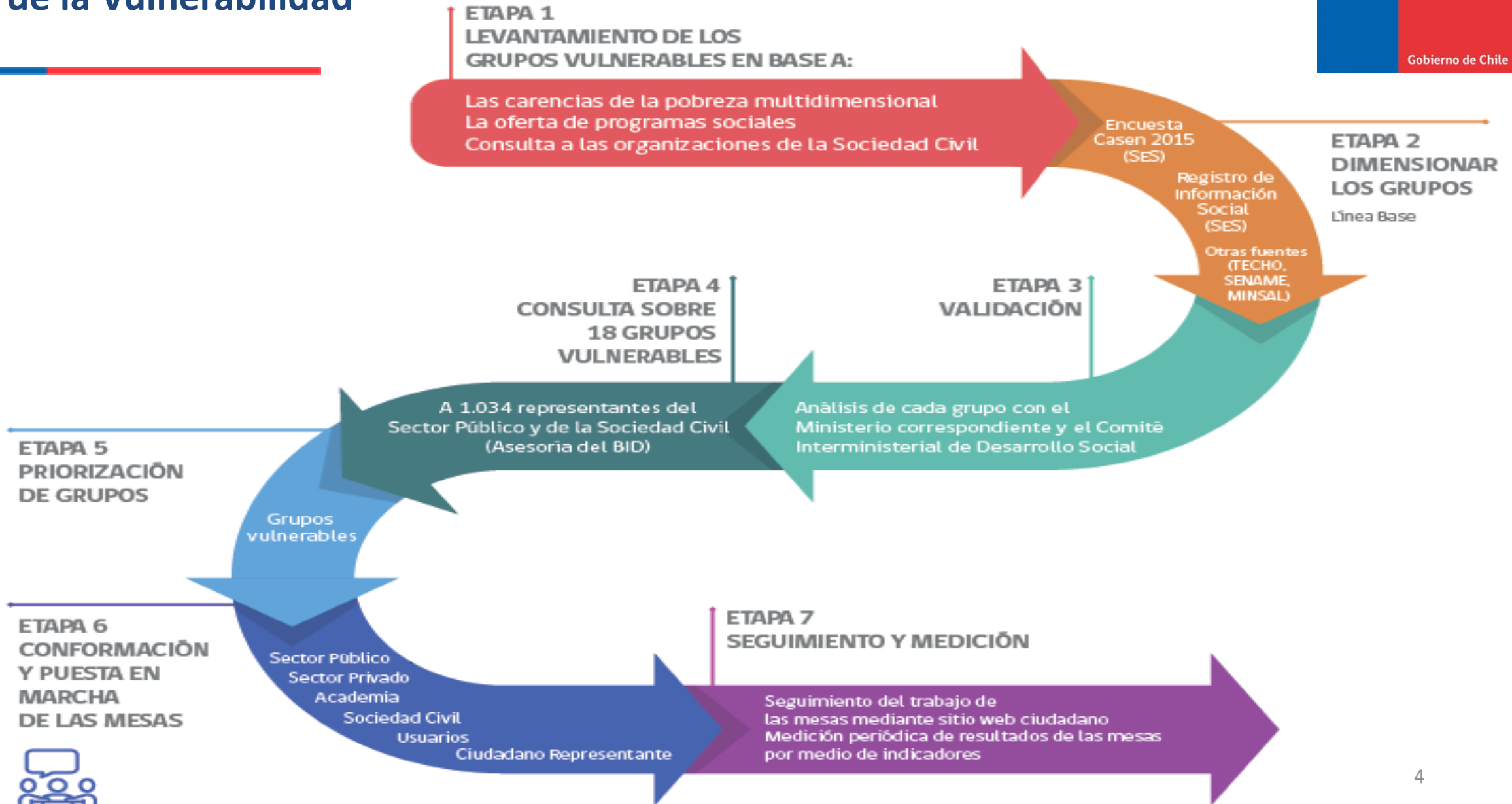
Nuestra preocupación y misión es
generar **igualdad de
oportunidades** para todos los
chilenos y chilenas, especialmente
para aquellos que no pueden salir
adelante por sus propios medios.

¿Qué es el Mapa de la Vulnerabilidad?

Es una herramienta para identificar, priorizar y gestionar los Grupos Vulnerables, atendiendo sus problemáticas mediante soluciones colaborativas entre el Sector Público, Sector Privado, la Academia, la Sociedad Civil y los propios usuarios.



Proceso del Mapa de la Vulnerabilidad



Grupos Vulnerables

EDUCACIÓN



72.788 niños, niñas y adolescentes entre 5 y 18 años que no asisten a un establecimiento educacional

4.910.889 personas de 18 años o más que no se encuentran estudiando y no han completado 12 años de escolaridad

TRANSPORTE Y TELECOMUNICACIONES



1.495 localidades sin conexión a internet.

SALUD



11.087 personas en listas de espera (con garantía de oportunidad vencida) del programa AUGE GES.

JUSTICIA



6.656 niños, niñas y adolescentes en residencias bajo el sistema de protección del SENAME.

100.000 personas en el sistema penitenciario sin acceso a programas de rehabilitación y capacitación.

VIVIENDA Y URBANISMO



43.003 familias en campamentos

484.822 personas en hacinamiento

OBRAS PÚBLICAS



1.431.162 personas que residen en una vivienda sin servicios sanitarios básicos (acceso a agua potable y baño)

TRABAJO Y PREVISIÓN SOCIAL



425.487 personas mayores de 18 años desempleadas que buscando trabajo por 3 meses o más, o que no cuentan con contrato laboral, pertenecientes al 40% más pobre de la población

INTERIOR Y SEGURIDAD PÚBLICA



692.986 personas con consumo problemático de alcohol y/o drogas

2.368.029 personas en familias en donde uno de sus integrantes declara haber presenciado permanentemente en el último mes situaciones de i) tráfico de drogas o ii) balaceras o disparos

MUJER Y EQUIDAD



490.874 mujeres víctimas de violencia intrafamiliar sin ingresos propios

DESARROLLO SOCIAL



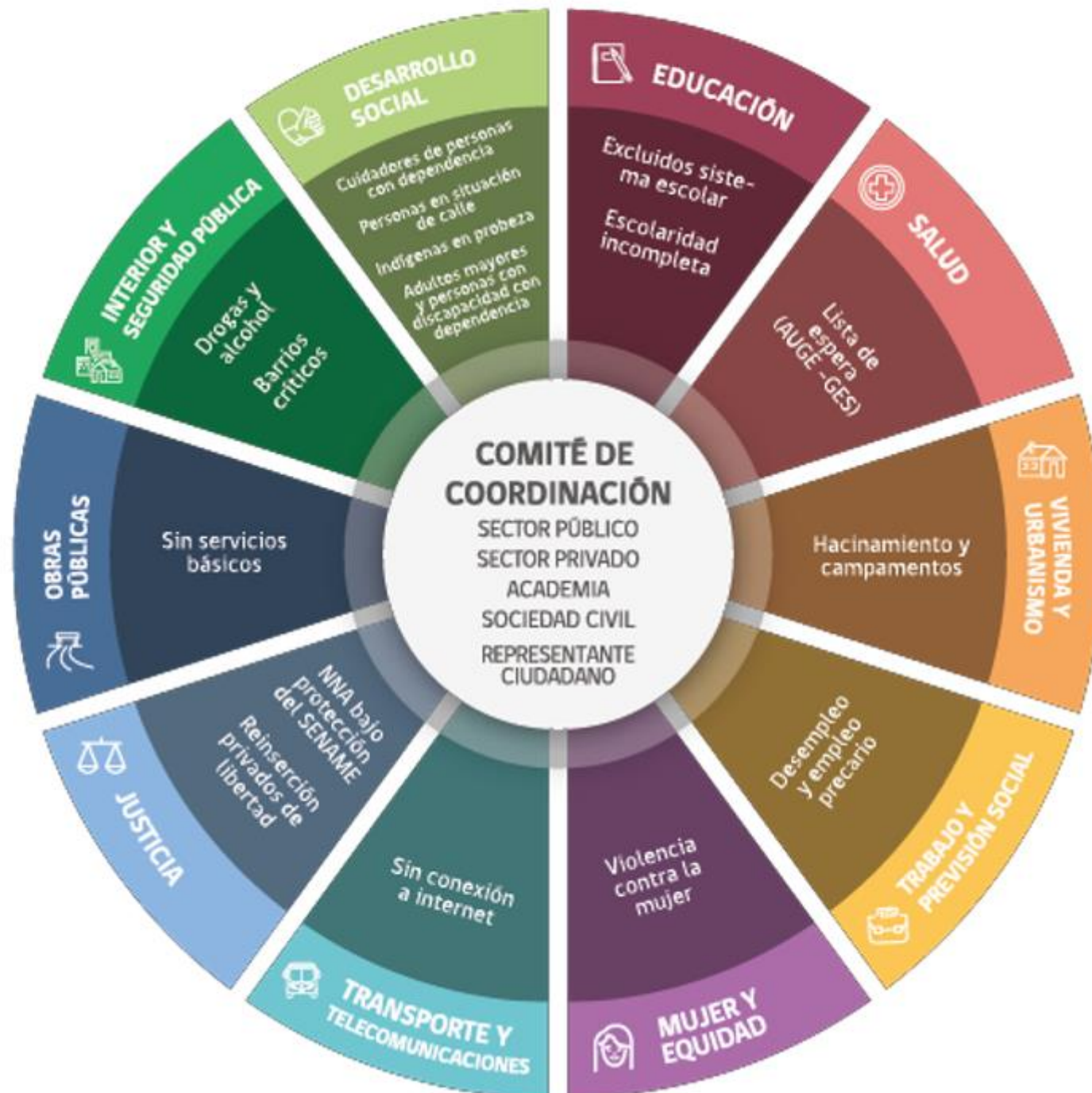
234.347 familias en que uno o más de sus integrantes presenta dependencia moderada o severa, pertenecientes al 40% más pobre

983.505 personas pertenecientes a pueblos indígenas en el 40% más pobre

12.416 personas en situación de calle

161.000 personas con dependencia que viven solos o institucionalizados pertenecientes al 40% más pobre

Grupos Vulnerables



Desafíos

- Focalizar las políticas de superación de la pobreza en los grupos prioritarios del Mapa de vulnerabilidad.
- Diseñar nuevos programas específicos para estos grupos vulnerables.
- Generar una oferta programática, oportuna, coordinada y reorganizada.
- Aumentar el uso de información disponible en el Estado para la evaluación de la situación socioeconómica de los beneficiarios.

Desafíos

- Perfeccionar el monitoreo y evaluación de los programas sociales.
- Reformular la duración y la gradualidad del retiro de los programas sociales, de manera que faciliten la generación de ingresos autónomos por parte de sus beneficiarios.
- Mejorar el sistema de datos del Estado mediante la creación de un sistema integrado de información, abierto y con los debidos resguardos.
- Avanzar hacia un país mas descentralizado y desconcentrado.

