



GOVERNO DO
ESTADO DO CEARÁ
Secretaria do Planejamento
e Gestão



PERFIL BÁSICO MUNICIPAL 2013

UBAJARA



GOVERNO DO ESTADO DO CEARÁ

Cid Ferreira Gomes – Governador

Domingos Gomes de Aguiar Filho – Vice Governador

SECRETARIO DO PLANEJAMENTO E GESTÃO (SEPLAG)

Eduardo Diogo – Secretário

INSTITUTO DE PESQUISA E ESTRATÉGIA ECONÔMICA DO CEARÁ (IPECE)

Flávio Ataliba F. D. Barreto – Diretor Geral

Emanuel Lindemberg Silva Albuquerque – Gerente GEGIN

IPECE – PERFIL BÁSICO MUNICIPAL 2013

Equipe Técnica

Cláudia Maria de Pontes Viana
Fátima Juvenal de Sousa
Kathiuscia Alves de Lima
Margarida Maria Sérgio do Nascimento

O Instituto de Pesquisa e Estratégia Econômica do Ceará (IPECE) é uma autarquia vinculada à Secretaria do Planejamento e Gestão do Estado do Ceará.

Fundado em 14 de abril de 2003, o IPECE é o órgão do Governo responsável pela geração de estudos, pesquisas e informações socioeconômicas e geográficas que permitem a avaliação de programas e a elaboração de estratégias e políticas públicas para o desenvolvimento do Estado do Ceará.

Missão

Disponibilizar informações geosocioeconômicas, elaborar estratégias e propor políticas públicas que viabilizem o desenvolvimento do Estado do Ceará.

Valores

Ética e transparência;
Rigor científico;
Competência profissional;
Cooperação interinstitucional e
Compromisso com a sociedade.

Visão

Ser reconhecido nacionalmente como centro de excelência na geração de conhecimento socioeconômico e geográfico até 2014.

INSTITUTO DE PESQUISA E ESTRATÉGIA ECONÔMICA DO CEARÁ (IPECE)

Av. Gal. Afonso Albuquerque Lima, s/nº - Edifício SEPLAG,
2º Andar
Centro Administrativo Governador Virgílio Távora – Cambéba
Tel. (85) 3101-3496
CEP: 60830-120 – Fortaleza-CE.

ouvidoria@ipece.ce.gov.br
www.ipece.ce.gov.br

Sobre o PERFIL BÁSICO MUNICIPAL

O PERFIL BÁSICO MUNICIPAL apresenta uma visão panorâmica que compõem o Estado do Ceará. Sua estrutura comporta cinco temas envolvendo informações geográficas, demográficas, sociais, culturais, infraestrutura, economia, finanças e, finalmente, poder local.

Convenções

...O dado é desconhecido, podendo o fenômeno existir ou não existir.

- O fenômeno não existe.

0;0,0;0,00 O dado existe, mas seu valor é inferior à metade da unidade adotada.

Apresentação

O Instituto de Pesquisa e Estratégia Econômica do Ceará (IPECE) disponibiliza para o Governo e a sociedade o Perfil Básico Municipal 2013.

As informações contidas no Perfil Básico Municipal, na forma de tabelas e gráficos, envolvem as principais características geográficas e socioeconômicas para cada um dos 184 municípios do Estado do Ceará.

Com este documento, almejamos contribuir para a formação e divulgação de ampla base de indicadores sobre os municípios cearenses subsidiando o planejamento de projetos, programas e políticas públicas voltadas para a melhora da qualidade de vida da população cearense.

Na oportunidade, externamos nossos agradecimentos a todas as instituições que forneceram os dados, e enfatizamos o empenho da equipe técnica do IPECE, na concretização deste trabalho.

Flávio Ataliba Flexa Daltro Barreto

Diretor Geral

Sumário

1- CARACTERIZAÇÃO GEOGRÁFICA	05
1.1 - ASPECTOS GERAIS	05
1.2 - POSIÇÃO E EXTENSÃO	05
1.3 - CARACTERÍSTICAS AMBIENTAIS	05
1.4 - DIVISÃO POLÍTICO-ADMINISTRATIVA	05
2- ASPECTOS DEMOGRÁFICOS E SOCIAIS	07
2.1 - DEMOGRAFIA	07
2.2 - DOMICÍLIOS	08
2.3 - SAÚDE	08
2.4 - EDUCAÇÃO	10
2.5 - ÍNDICES DE DESENVOLVIMENTO	11
2.6 - EMPREGO E RENDA	11
2.7 - INDÚSTRIA	12
2.8 - COMÉRCIO	12
3- INFRAESTRUTURA	13
3.1 - SANEAMENTO	13
3.2 - ENERGIA ELÉTRICA E COLETA DE LIXO	14
4 - ECONOMIA E FINANÇAS	15
4.1 - PRODUTO INTERNO BRUTO	15
4.2 - FINANÇAS PÚBLICAS	15
5 - POLÍTICA	17

1 - CARACTERIZAÇÃO GEOGRÁFICA



1.1 - ASPECTOS GERAIS

Características

Município de Origem – Ibiapina
Ano de Criação - 1915
Lei de Criação - 1.279
Toponímia - Palavra originária do tupi, que significa Senhor das Flechas
Gentílico - Ubajarense
Código Município - 2313609

Fonte: Instituto Brasileiro de Geografia e Estatística (IBGE) e Instituto de Pesquisa e Estratégia Econômica do Ceará (IPECE).

1.2 - POSIÇÃO E EXTENSÃO

Situação geográfica

Coordenadas geográficas		Localização	Municípios limítrofes			
Latitude(S)	Longitude(WGr)		Norte	Sul	Leste	Oeste
3° 51' 16"	40° 55' 16"	Noroeste	Freicheirinha, Tianguá	Ibiapina, Mucambo	Mucambo, Coreaú	Estado do Piauí

Fonte: Instituto Brasileiro de Geografia e Estatística (IBGE) e Instituto de Pesquisa e Estratégia Econômica do Ceará (IPECE).

Medidas territoriais

Área		Altitude (m)	Distância em linha reta a capital (km)
Absoluta (km²)	Relativa (%)		
421,04	0,28	847,5	270

Fonte: Instituto Brasileiro de Geografia e Estatística (IBGE) e Instituto de Pesquisa e Estratégia Econômica do Ceará (IPECE).

1.3 - CARACTERÍSTICAS AMBIENTAIS

Aspectos climáticos

Clima	Pluviosidade (mm)	Temperatura média (°C)	Período chuvoso
Tropical Quente Sub-úmido	1.483,5	24° a 26°	janeiro a abril

Fonte: Fundação Cearense de Meteorologia e Recursos Hídricos (FUNCEME) e Instituto de Pesquisa e Estratégia Econômica do Ceará (IPECE).

Componentes ambientais

Relevo	Solos	Vegetação	Bacia hidrográfica
Planalto da Ibiapaba e Depressões Sertanejas	Areias Quartzosas Distróficas, Solos Litólicos, Latossolo Vermelho-Amarelo e Podzólico Vermelho-Amarelo	Carrasco, Floresta Caducifólia Espinhosa, Floresta Subcaducifólia Tropical Pluvial e Floresta Subperenifólia Tropical Pluvio-Nebular	Coreaú, Parnaíba

Fonte: Fundação Cearense de Meteorologia e Recursos Hídricos (FUNCEME) e Instituto de Pesquisa e Estratégia Econômica do Ceará (IPECE).

1.4 - DIVISÃO POLÍTICO-ADMINISTRATIVA

Divisão territorial

Códigos	Distritos	Ano de criação
231360905	Ubajara	1915
231360910	Araticum	1893
231360915	Jaburuna	1951
231360925	Nova Veneza	1994

Fonte: Instituto Brasileiro de Geografia e Estatística (IBGE) e Instituto de Pesquisa e Estratégia Econômica do Ceará (IPECE).

Regionalização

Região administrativa	Macrorregião de planejamento	Mesorregião	Microrregião
5	Sobral/Ibiapaba	Noroeste Cearense	Ibiapaba

Fonte: Instituto Brasileiro de Geografia e Estatística (IBGE) e Instituto de Pesquisa e Estratégia Econômica do Ceará (IPECE).

2 - ASPECTOS DEMOGRÁFICOS E SOCIAIS



2.1 – DEMOGRAFIA

População residente – 1991/2000/2010

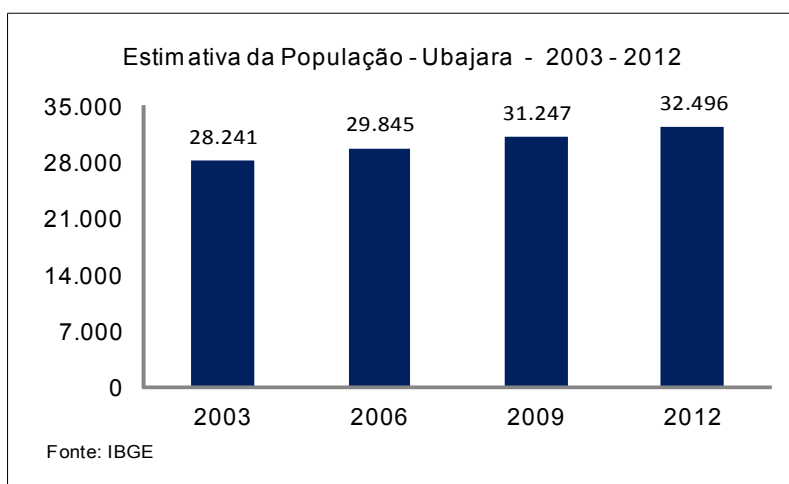
Discriminação	População residente					
	1991		2000		2010	
	Nº	%	Nº	%	Nº	%
Total	23.374	100,00	27.095	100,00	31.787	100,00
Urbana	9.113	38,99	12.490	46,10	15.350	48,29
Rural	14.261	61,01	14.605	53,90	16.437	51,71
Homens	11.550	49,41	13.589	50,15	15.760	49,58
Mulheres	11.824	50,59	13.506	49,85	16.027	50,42

Fonte: Instituto Brasileiro de Geografia e Estatística (IBGE) – Censos Demográficos 1991/2000/2010.

População recenseada, por sexo, segundo os grupos de idade - 2000/2010

Grupos de idade	População recenseada					
	Total		Homens		Mulheres	
	2000	2010	2000	2010	2000	2010
Total	27.095	31.787	13.589	15.760	13.506	16.027
0 – 4 anos	3.025	2.813	1.523	1.404	1.502	1.409
5 – 9 anos	3.224	2.956	1.676	1.514	1.548	1.442
10 – 14 anos	3.286	3.248	1.625	1.630	1.661	1.618
15 – 19 anos	3.070	3.337	1.582	1.721	1.488	1.616
20 – 24 anos	2.504	2.989	1.304	1.471	1.200	1.518
25 – 29 anos	1.899	2.712	971	1.310	928	1.402
30 – 34 anos	1.631	2.441	814	1.262	817	1.179
35 – 39 anos	1.585	1.988	798	1.000	787	988
40 – 44 anos	1.322	1.771	668	885	654	886
45 – 49 anos	1.118	1.591	542	786	576	805
50 – 59 anos	1.737	2.500	803	1.220	934	1.280
60 – 69 anos	1.413	1.686	684	777	729	909
70 anos ou mais	1.281	1.755	599	780	682	975

Fonte: Instituto Brasileiro de Geografia e Estatística (IBGE) – Censos Demográficos 2000/2010.



Indicadores demográficos – 1991/2000/2010

Discriminação	Indicadores demográficos		
	1991	2000	2010
Densidade demográfica (hab./km ²)	60,71	93,69	75,50
Taxa geométrica de crescimento anual (%) ⁽¹⁾			
Total	1,26	1,65	1,61
Urbana	3,10	3,56	2,08
Rural	0,26	0,27	1,19
Taxa de urbanização (%)	38,99	46,10	48,29
Razão de sexo	97,68	100,61	98,33
Participação nos grandes grupos populacionais (%)	100,00	100,00	100,00
0 a 14 anos	41,38	35,19	28,37
15 a 64 anos	52,30	57,65	63,79
65 anos e mais	6,32	7,16	7,84
Razão de dependência ⁽²⁾	91,21	73,46	56,76

Fonte: Instituto Brasileiro de Geografia e Estatística (IBGE) – Censos Demográficos 1991/2000/2010.

(1) Taxas nos períodos 1980/91 e 1991/00 para os anos de 1991, 2000 e 2010, respectivamente.

(2) Quociente entre "população dependente", isto é, pessoas menores de 15 anos e com 65 anos ou mais de idade e a população potencialmente ativa, isto é, pessoas com idade entre 15 e 64 anos.

2.2 - DOMICÍLIOS

Domicílios particulares ocupados por situação e média de moradores – 2010

Situação	Domicílios particulares ocupados		
	Quantidade	Média de moradores	
		Município	Estado
Total	8.750	3,63	3,56
Urbana	4.368	3,49	3,49
Rural	4.382	3,79	3,79

Fonte: Instituto Brasileiro de Geografia e Estatística (IBGE) – Censo Demográfico 2010.

2.3 - SAÚDE

Unidades de saúde ligadas ao Sistema Único de Saúde (SUS), por tipo de prestador - 2012

Tipo de Prestador	Unidades de saúde ligadas ao SUS	
	Quantidade	%
Total	25	100,00
Pública	23	92,00
Privada	2	8,00

Fonte: Secretaria da Saúde do Estado do Ceará (SESA).

Profissionais de saúde, ligados ao Sistema Único de Saúde (SUS) – 2012

Discriminação	Profissionais de saúde ligados ao SUS	
	Município	Estado
Total	242	59.834
Médicos	18	10.227
Dentistas	23	2.829
Enfermeiros	22	5.748
Outros profissionais de saúde/nível superior	15	5.650
Agentes comunitários de saúde	75	15.325
Outros profissionais de saúde/nível médio	89	20.055

Fonte: Secretaria da Saúde do Estado do Ceará (SESA).

Nota: Profissionais de saúde cadastrados em unidades de entidades públicas e privadas.

Crianças acompanhadas pelo Programa Agentes de Saúde - 2012

Discriminação	Crianças acompanhadas pelo Programa Agentes de Saúde (%)	
	Município	Estado
Até 4 meses só mamando	77,85	69,63
De 0 a 11 meses com vacina em dia	97,40	95,06
De 0 a 11 meses subnutridas (1)	0,97	1,07
De 12 a 23 meses com vacina em dia	98,26	95,17
De 12 a 23 meses subnutridas (1)	2,89	2,30
Peso < 2,5 kg ao nascer	8,79	7,32

Fonte: Secretaria da Saúde do Estado do Ceará (SESA).

(1) Crianças com peso inferior a P₁₀.

Casos confirmados das doenças de notificação compulsória – 2012

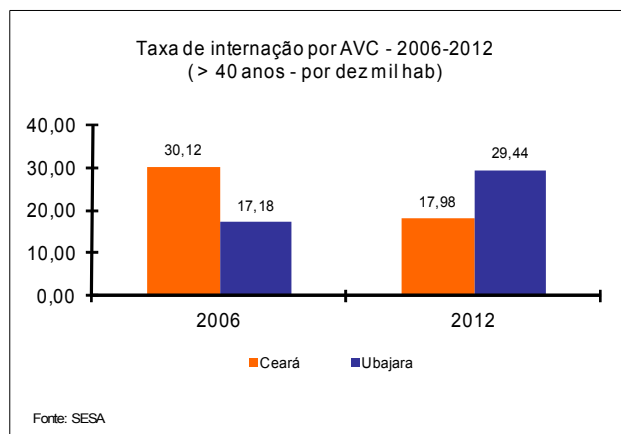
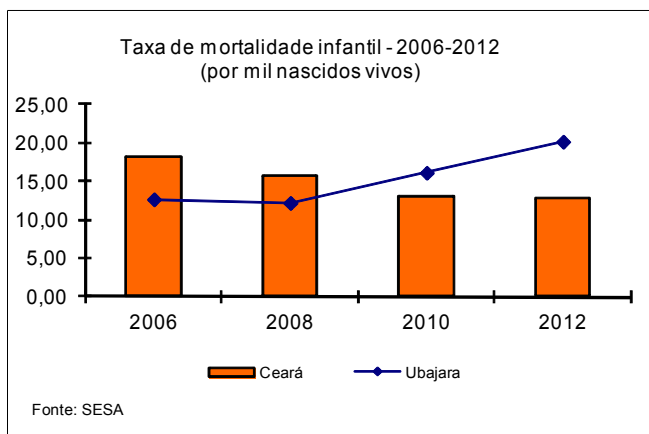
Discriminação	Casos confirmados das doenças de notificação compulsória	
	Município	Estado
AIDS	2	928
Dengue	1	51.701
Febre tifoide	-	1
Hanseníase	-	2.160
Hepatite viral	3	533
Leishmaniose tegumentar	27	978
Leishmaniose Visceral	-	400
Leptospirose	-	60
Meningite	-	442
Raiva	-	1
Tétano acidental	-	21
Tuberculose	6	3.583

Fonte: Secretaria da Saúde do Estado do Ceará (SESA).

Principais Indicadores de Saúde – 2012

Discriminação	Principais Indicadores de Saúde	
	Município	Estado
Médicos/1.000 hab.	0,55	1,19
Dentistas/1.000 hab.	0,71	0,33
Leitos/1.000 hab.	1,57	2,47
Unidades de saúde/1.000 hab.	0,77	0,42
Taxa de internação por AVC (40 anos ou mais)/10.000 hab.	29,44	17,98
Nascidos vivos	545	124.040
Óbitos	11	1.586
Taxa de mortalidade infantil/1.000 nascidos vivos	20,18	12,79

Fonte: Secretaria da Saúde do Estado do Ceará (SESA).

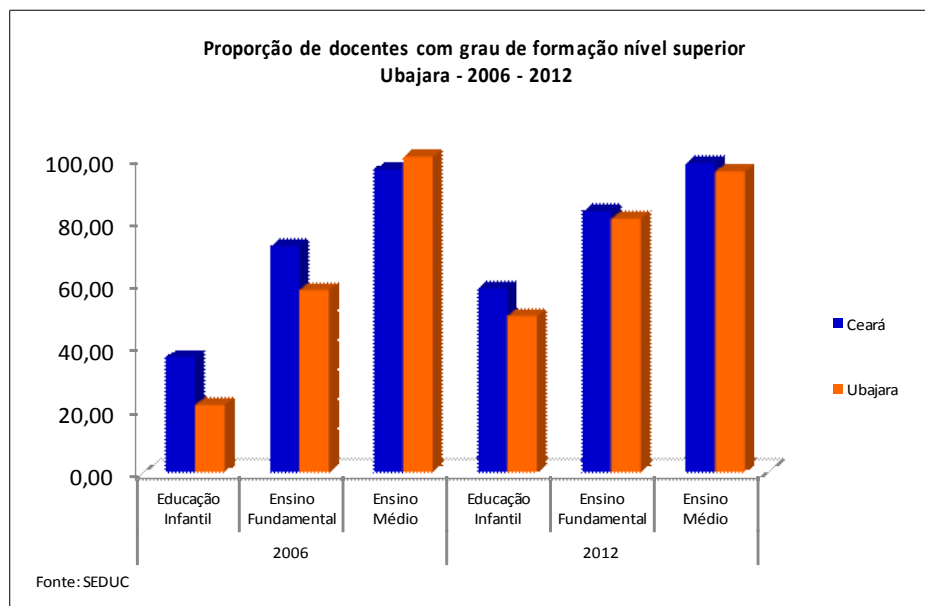


2.4 - EDUCAÇÃO

Docentes e matrícula inicial - 2012

Dependência Administrativa	Docentes		Matrícula inicial	
	Município	Estado	Município	Estado
Total	428	97.461	9.661	2.385.737
Federal	-	673	-	7.377
Estadual	68	18.154	1.663	503.597
Municipal	319	63.896	6.953	1.432.624
Particular	64	22.676	1.045	442.139

Fonte: Secretaria da Educação Básica (SEDUC).



Escolas com biblioteca e laboratório de informática - 2012

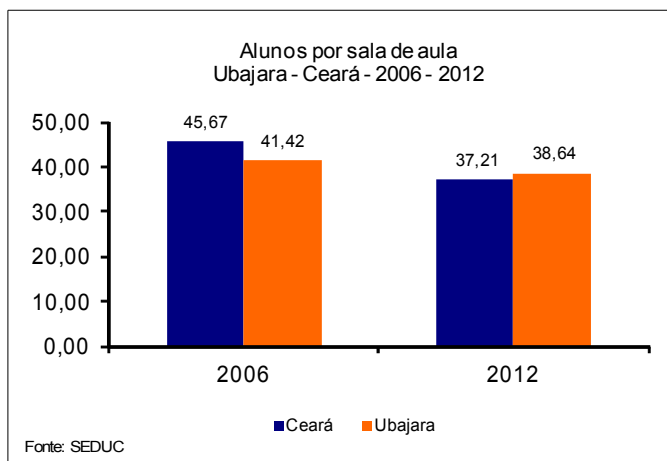
Discriminação	Federal		Estadual		Municipal		Particular	
	Nº	%	Nº	%	Nº	%	Nº	%
Total de escolas	-	-	3	-	39	-	5	-
Biblioteca	-	-	1	0,33	14	0,36	3	0,60
Laboratório de informática	-	-	3	1,00	5	0,13	1	0,20

Fonte: Secretaria da Educação Básica (SEDUC).

Indicadores educacionais no ensino fundamental e médio – 2012

Discriminação	Indicadores educacionais			
	Ensino fundamental		Ensino médio	
	Município	Estado	Município	Estado
Taxas (%)				
Escolarização líquida	95,58	87,04	57,05	49,01
Aprovação	96,08	90,45	89,76	83,39
Reprovação	3,20	7,22	5,84	6,84
Abandono	0,72	2,33	4,40	9,77
Alunos por sala de aula	30,43	27,38	45,03	32,57

Fonte: Secretaria da Educação Básica (SEDUC).



2.5 – ÍNDICES DE DESENVOLVIMENTO

Índices de Desenvolvimento

Índices	Valor	Posição no ranking
Índice de Desenvolvimento Municipal (IDM) – 2010	35,76	23
Índice de Desenvolvimento Humano (IDH) – 2010	0,648	25
Índice de Desenvolvimento Social de Oferta (IDS-O) – 2009	0,397	60
Índice de Desenvolvimento Social de Resultado (IDS-R) – 2009	0,509	59

Fonte: Instituto de Pesquisa e Estratégia Econômica do Ceará (IPECE) e Programa das Nações Unidas para o Desenvolvimento (PNUD).

População extremamente pobre: (com rendimento domiciliar *per capita* mensal de até R\$ 70,00) - 2010

Discriminação	População extremamente pobre			
	Município	%	Estado	%
Total	5.263	16,56	1.502.924	17,78
Urbana	2.118	13,80	726.270	11,44
Rural	3.145	19,13	776.654	36,88

Fonte: Instituto Brasileiro de Geografia e Estatística (IBGE) – Censo Demográfico 2010.

2.6 – EMPREGO E RENDA

Número de empregos formais - 2012

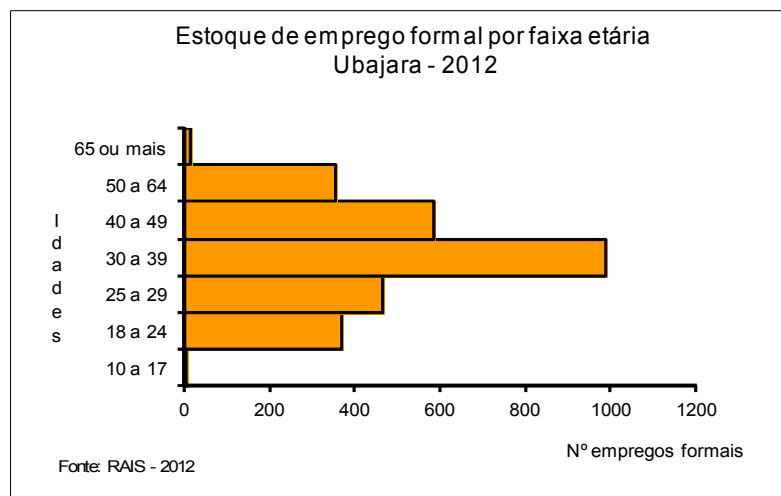
Discriminação	Número de empregos formais					
	Município			Estado		
	Total	Masculino	Feminino	Total	Masculino	Feminino
Total das Atividades	2.781	1.498	1.283	1.423.648	794.665	628.983
Extrativa Mineral	1	1	-	3.127	2.830	297
Indústria de Transformação	59	43	16	258.974	159.388	99.586
Serviços Industriais de Utilidade Pública	-	-	-	6.222	5.175	1.047
Construção Civil	15	14	1	81.400	75.626	5.774
Comércio	911	674	237	245.784	146.731	99.053
Serviços	240	116	124	428.420	243.694	184.726
Administração Pública	1.053	267	786	374.726	139.177	235.549
Agropecuária	502	383	119	24.995	22.044	2.951

Fonte: Ministério do Trabalho (MTb) – RAIS.

Saldo de empregos formais - 2012

Discriminação	Saldo de empregos formais					
	Município			Estado		
	Admitidos	Desligados	Saldo	Admitidos	Desligados	Saldo
Total das Atividades	558	918	-360	481.466	451.338	30.128
Extrativa Mineral	-	-	-	1.065	993	72
Indústria de Transformação	5	8	-3	98.258	94.469	3.789
Serviços Industriais de Utilidade Pública	-	-	-	1.563	1.726	-163
Construção Civil	69	13	56	74.890	79.655	-4.765
Comércio	338	588	-250	113.599	101.601	11.998
Serviços	41	39	2	177.267	158.265	19.002
Administração Pública	-	-	-	1.240	1.628	-388
Agropecuária	105	270	-165	13.584	13.001	583

Fonte: Ministério do Trabalho (MTb) – CAGED.



2.7 – INDÚSTRIA

Empresas industriais ativas – 2012

Discriminação	Empresas industriais ativas			
	Município	%	Estado	%
Total	71	100,00	30.324	100,00
Extrativa mineral	-	-	297	0,98
Construção civil	19	26,76	3.459	11,41
Utilidade pública	3	4,23	199	0,66
Transformação	49	69,01	26.369	86,96

Fonte: Secretaria da Fazenda (SEFAZ).

2.8 – COMÉRCIO

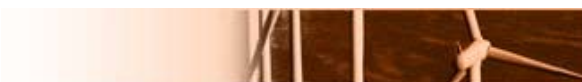
Estabelecimentos comerciais – 2012

Discriminação	Estabelecimentos comerciais			
	Município	%	Estado	%
Total	428	100,00	135.370	100,00
Atacadista	12	2,80	3.727	2,75
Varejista	414	96,73	131.194	96,92
Reparação (1)	2	0,47	449	0,33

Fonte: Secretaria da Fazenda (SEFAZ).

(1) de veículos de objetos pessoais e de uso doméstico.

3 - INFRAESTRUTURA



3.1 - SANEAMENTO

Abastecimento de Água - 2012

Discriminação	Abastecimento de água		
	Município	Estado	% sobre o total do Estado
Ligações reais	5.763	1.566.268	0,37
Ligações ativas	5.341	1.457.664	0,37
Volume produzido (m ³)	783.048	387.196.985	0,20
Taxa de cobertura d'água urbana (%) (1)	98,23	93,40	-

Fonte: Companhia de Água e Esgoto do Ceará (CAGECE).

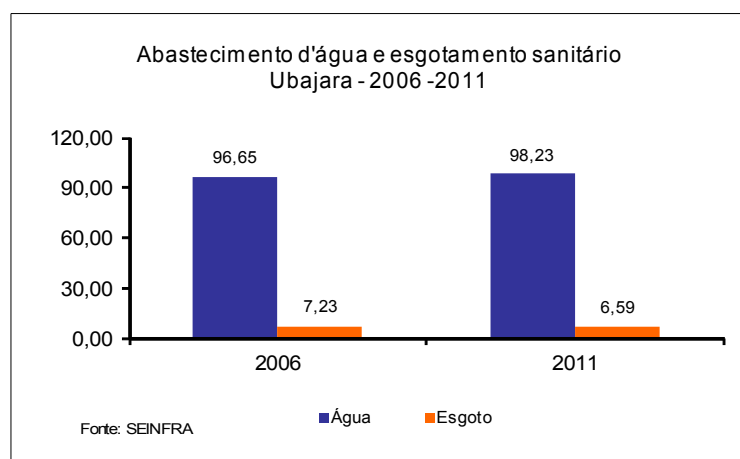
(1) Dados referente à 2011.

Esgotamento Sanitário – 2012

Discriminação	Esgotamento sanitário		
	Município	Estado	% sobre o total do Estado
Ligações reais	-	493.930	-
Ligações ativas	-	468.501	-
Taxa de cobertura urbana de esgoto (%) (1)	6,59	34,62	-

Fonte: Companhia de Água e Esgoto do Ceará (CAGECE).

(1) Dados referente à 2011.



Domicílios particulares permanentes segundo as formas de abastecimento de água - 2000/2010

Formas de abastecimentos	Município				Estado			
	2000	%	2010	%	2000	%	2010	%
Total	6.313	100,00	8.736	100,00	1.757.888	100,00	2.365.276	100,00
Ligada a rede geral	3.092	48,98	5.846	66,92	1.068.746	60,80	1.826.543	77,22
Poço ou nascente	2.154	34,12	1.207	13,82	360.737	20,52	221.161	9,35
Outra	1.067	16,90	1.683	19,27	328.405	18,68	317.565	13,43

Fonte: Instituto Brasileiro de Geografia e Estatística (IBGE) – Censos Demográficos 2000/2010.

Domicílios particulares permanente segundo os tipos de esgotamento sanitário - 2000/2010

Tipos de esgotamentos sanitários	Município				Estado			
	2000	%	2010	%	2000	%	2010	%
Total (1)	6.313	100,00	8.736	100,00	1.757.888	100,00	2.365.276	100,00
Rede geral ou pluvial	257	4,07	610	6,98	376.884	21,44	774.873	32,76
Fossa séptica	194	3,07	111	1,27	218.682	12,44	251.193	10,62
Outra	3.847	60,94	7.267	83,18	731.075	41,59	1.167.911	49,38
Não tinham banheiros	2.015	31,92	748	8,56	431.247	24,53	171.277	7,24

Fonte: Instituto Brasileiro de Geografia e Estatística (IBGE) – Censos Demográficos 2000/2010.

(1) Inclusive os domicílios sem declaração da existência de banheiro ou sanitário.

3.2 - ENERGIA ELÉTRICA E COLETA DE LIXO

Consumo e consumidores de energia elétrica - 2012

Classes de consumo	Consumo (mwh)	Consumidores
Total	33.210	11.232
Residencial	6.070	6.633
Industrial	5.398	15
Comercial	2.040	586
Rural	15.371	3.766
Público	4.330	232
Próprio	-	-

Fonte: Companhia Energética do Ceará (COELCE).

Domicílios particulares permanente segundo energia elétrica e lixo coletado - 2000/2010

Discriminação	Município				Estado			
	2000	%	2010	%	2000	%	2010	%
Total	6.313	100,00	8.736	100,00	1.757.888	100,00	2.365.276	100,00
Com energia elétrica	5.678	89,94	8.686	99,43	1.568.648	89,23	2.340.224	98,94
Com lixo coletado	906	14,35	5.201	59,54	1.081.790	61,54	1.781.993	75,34

Fonte: Instituto Brasileiro de Geografia e Estatística (IBGE) – Censos Demográficos 2000/2010

4 – ECONOMIA E FINANÇAS

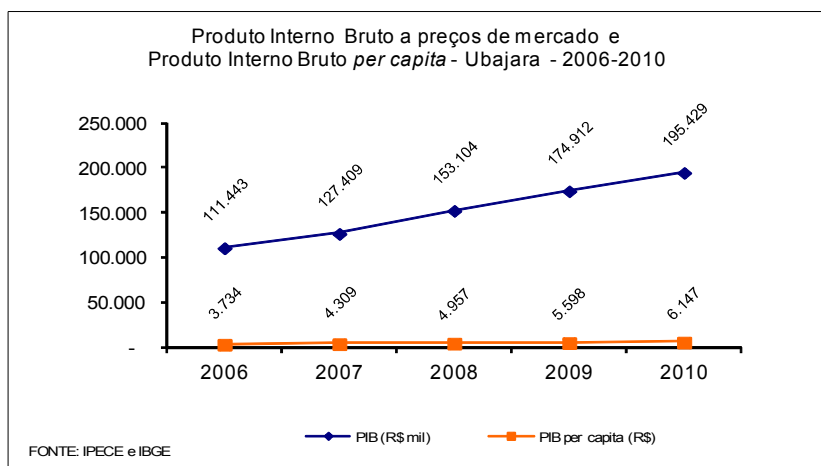


4.1 - PRODUTO INTERNO BRUTO

Produto Interno Bruto - 2010

Discriminação	Município	Estado
PIB a preços de mercado (R\$ mil)	195.429	77.865.415
PIB <i>per capita</i> (R\$ 1,00)	6.147	9.217
PIB por setor (%)		
Agropecuária	23,53	4,20
Indústria	18,87	23,70
Serviços	57,60	72,10

Fonte: Instituto Brasileiro de Geografia e Estatística (IBGE)/Instituto de Pesquisa e Estratégia Econômica do Ceará.



4.2 - FINANÇAS PÚBLICAS

Receita Municipal - 2011

Discriminação	Receita Municipal	
	Valor corrente (R\$ mil)	% sobre a receita total
Receita Total	44.166	100,00
Receitas correntes	41.741	94,51
Receita tributária	1.178	2,67
Receita de contribuições	307	0,69
Receita patrimonial	563	1,27
Receita de serviços	15	0,03
Transferências correntes	39.314	89,01
Outras receitas correntes	366	0,88
Receitas de capital	2.425	5,81

Fonte: Tribunal de Contas dos Municípios (TCM).

Despesa Municipal - 2011

Discriminação	Despesa Municipal	
	Valor corrente (R\$ mil)	% sobre a despesa total
Total	44.576	100,00
Despesas correntes	35.020	78,56
Pessoal e encargos sociais	19.993	44,85
Juros e encargos da dívida	-	-
Outras despesas correntes	15.027	33,71
Despesas de capital	9.556	21,44
Investimentos	8.494	19,05
Inversões financeiras	-	-
Amortização da dívida	1.062	2,38

Fonte: Tribunal de Contas dos Municípios (TCM).

Receita Estadual arrecadada - 2012

Discriminação	Receita Estadual arrecadada	
	Valor corrente (R\$ mil)	% sobre a receita total
Receita total	4.562	100,00
Receita tributária	4.562	100,00
Receita do ICMS	3.580	78,48

Fonte: Secretaria da Fazenda (SEFAZ).

Nota: Não foram considerados ajustes e anulações de receitas.

Receita da União arrecadada - 2012

Discriminação	Receita da União arrecadada	
	Valor corrente (R\$ mil)	% sobre o total do Estado
Receita total	6.930	100,00
Arrecadação IPI	28	0,40

Fonte: Secretaria Regional da Receita Federal.

Nota: Arrecadação bruta sem retificações.

5 – POLÍTICA



Prefeitura

Endereço	Telefone / e-mail
Rua Juvêncio Pereira , 514 - Centro C.E.P: 62.350-000	(88) 3634-1300 Fax (88) 3634-1386

Fonte: Associação dos Municípios e Prefeitos do Estado do Ceará (APRECE).

Prefeito eleito - 2012

Nome	Partido
José Romano do Nascimento (Zezinho)	PP

Fonte: Associação dos Municípios e Prefeitos do Estado do Ceará (APRECE).