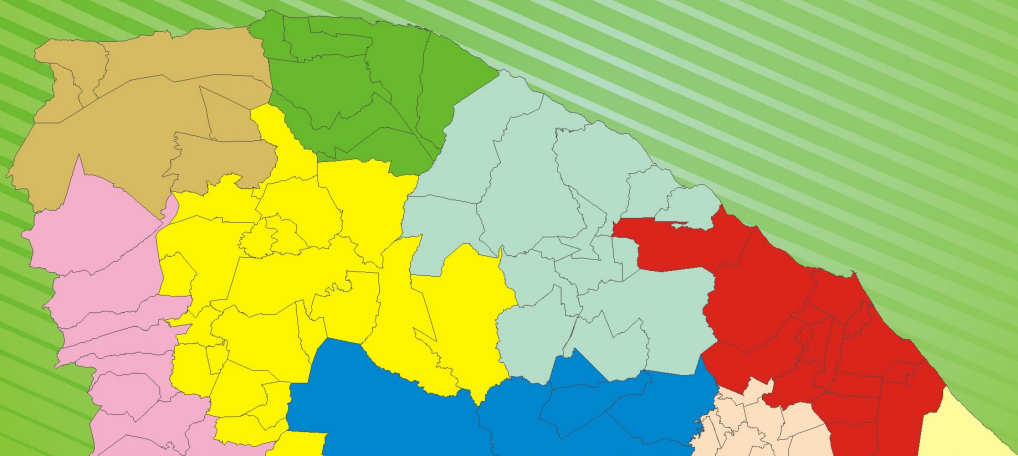




GOVERNO DO
ESTADO DO CEARÁ
Secretaria do Planejamento
e Gestão



PERFIL BÁSICO MUNICIPAL 2013

QUIXERAMOBIM



GOVERNO DO ESTADO DO CEARÁ

Cid Ferreira Gomes – Governador

Domingos Gomes de Aguiar Filho – Vice Governador

SECRETARIO DO PLANEJAMENTO E GESTÃO (SEPLAG)

Eduardo Diogo – Secretário

INSTITUTO DE PESQUISA E ESTRATÉGIA ECONÔMICA DO CEARÁ (IPECE)

Flávio Ataliba F. D. Barreto – Diretor Geral

Emanuel Lindemberg Silva Albuquerque – Gerente GEGIN

IPECE – PERFIL BÁSICO MUNICIPAL 2013

Equipe Técnica

Cláudia Maria de Pontes Viana
Fátima Juvenal de Sousa
Kathiuscia Alves de Lima
Margarida Maria Sérgio do Nascimento

O Instituto de Pesquisa e Estratégia Econômica do Ceará (IPECE) é uma autarquia vinculada à Secretaria do Planejamento e Gestão do Estado do Ceará.

Fundado em 14 de abril de 2003, o IPECE é o órgão do Governo responsável pela geração de estudos, pesquisas e informações socioeconômicas e geográficas que permitem a avaliação de programas e a elaboração de estratégias e políticas públicas para o desenvolvimento do Estado do Ceará.

Missão

Disponibilizar informações geosocioeconômicas, elaborar estratégias e propor políticas públicas que viabilizem o desenvolvimento do Estado do Ceará.

Valores

Ética e transparência;
Rigor científico;
Competência profissional;
Cooperação interinstitucional e
Compromisso com a sociedade.

Visão

Ser reconhecido nacionalmente como centro de excelência na geração de conhecimento socioeconômico e geográfico até 2014.

INSTITUTO DE PESQUISA E ESTRATÉGIA ECONÔMICA DO CEARÁ (IPECE)

Av. Gal. Afonso Albuquerque Lima, s/nº - Edifício SEPLAG,
2º Andar
Centro Administrativo Governador Virgílio Távora – Cambéba
Tel. (85) 3101-3496
CEP: 60830-120 – Fortaleza-CE.

ouvidoria@ipece.ce.gov.br
www.ipece.ce.gov.br

Sobre o PERFIL BÁSICO MUNICIPAL

O PERFIL BÁSICO MUNICIPAL apresenta uma visão panorâmica que compõem o Estado do Ceará. Sua estrutura comporta cinco temas envolvendo informações geográficas, demográficas, sociais, culturais, infraestrutura, economia, finanças e, finalmente, poder local.

Convenções

...O dado é desconhecido, podendo o fenômeno existir ou não existir.

- O fenômeno não existe.

0;0,0;0,00 O dado existe, mas seu valor é inferior à metade da unidade adotada.

Apresentação

O Instituto de Pesquisa e Estratégia Econômica do Ceará (IPECE) disponibiliza para o Governo e a sociedade o Perfil Básico Municipal 2013.

As informações contidas no Perfil Básico Municipal, na forma de tabelas e gráficos, envolvem as principais características geográficas e socioeconômicas para cada um dos 184 municípios do Estado do Ceará.

Com este documento, almejamos contribuir para a formação e divulgação de ampla base de indicadores sobre os municípios cearenses subsidiando o planejamento de projetos, programas e políticas públicas voltadas para a melhora da qualidade de vida da população cearense.

Na oportunidade, externamos nossos agradecimentos a todas as instituições que forneceram os dados, e enfatizamos o empenho da equipe técnica do IPECE, na concretização deste trabalho.

Flávio Ataliba Flexa Daltro Barreto

Diretor Geral

Sumário

1- CARACTERIZAÇÃO GEOGRÁFICA	05
1.1 - ASPECTOS GERAIS	05
1.2 - POSIÇÃO E EXTENSÃO	05
1.3 - CARACTERÍSTICAS AMBIENTAIS	05
1.4 - DIVISÃO POLÍTICO-ADMINISTRATIVA	05
2- ASPECTOS DEMOGRÁFICOS E SOCIAIS	07
2.1 - DEMOGRAFIA	07
2.2 - DOMICÍLIOS	08
2.3 - SAÚDE	08
2.4 - EDUCAÇÃO	10
2.5 - ÍNDICES DE DESENVOLVIMENTO	11
2.6 - EMPREGO E RENDA	11
2.7 - INDÚSTRIA	12
2.8 - COMÉRCIO	12
3- INFRAESTRUTURA	13
3.1 - SANEAMENTO	13
3.2 - ENERGIA ELÉTRICA E COLETA DE LIXO	14
4 - ECONOMIA E FINANÇAS	15
4.1 - PRODUTO INTERNO BRUTO	15
4.2 - FINANÇAS PÚBLICAS	15
5 - POLÍTICA	17

1 - CARACTERIZAÇÃO GEOGRÁFICA



1.1 - ASPECTOS GERAIS

Características

Município de Origem - Sem nenhum esclarecimento histórico
Ano de Criação -1766
Lei de Criação - O. Régia
Toponímia - Etimologicamente significa carne Gorda
Gentílico - Quixeramobinense
Código Município - 2311264

Fonte: Instituto Brasileiro de Geografia e Estatística (IBGE) e Instituto de Pesquisa e Estratégia Econômica do Ceará (IPECE).

1.2 - POSIÇÃO E EXTENSÃO

Situação geográfica

Coordenadas geográficas		Localização	Municípios limítrofes			
Latitude(S)	Longitude(WGr)		Norte	Sul	Leste	Oeste
5° 11' 57"	39° 17' 34"	Centro	Quixadá, Choro, Madalena	Senador Pompeu, Milhã	Milhã, Solonópole, Banabuiú, Quixadá	Madalena, Boa Viagem, Pedra Branca, Senador Pompeu

Fonte: Instituto Brasileiro de Geografia e Estatística (IBGE) e Instituto de Pesquisa e Estratégia Econômica do Ceará (IPECE).

Medidas territoriais

Área		Altitude (m)	Distância em linha reta a capital (km)
Absoluta (km ²)	Relativa (%)		
3.275,84	2,20	191,7	183

Fonte: Instituto Brasileiro de Geografia e Estatística (IBGE) e Instituto de Pesquisa e Estratégia Econômica do Ceará (IPECE).

1.3 - CARACTERÍSTICAS AMBIENTAIS

Aspectos climáticos

Clima	Pluviosidade (mm)	Temperatura média (°C)	Período chuvoso
Tropical Quente Semi-árido	707,7	26° a 28°	fevereiro a abril

Fonte: Fundação Cearense de Meteorologia e Recursos Hídricos (FUNCEME) e Instituto de Pesquisa e Estratégia Econômica do Ceará (IPECE).

Componentes ambientais

Relevo	Solos	Vegetação	Bacia hidrográfica
Depressões Sertanejas e Maciços Residuais	Brunizem Avermelhado, Bruno não Cálcico, Solos Litólicos, Planossolo Solódico, Podzólico Vermelho-Amarelo, Regossolo e Vertissolo	Caatinga Arbustiva Densa, Caatinga Arbustiva Aberta, Floresta Caducifólia Espinhosa e Floresta Subcaducifólia Tropical Pluvial	Banabuiú

Fonte: Fundação Cearense de Meteorologia e Recursos Hídricos (FUNCEME) e Instituto de Pesquisa e Estratégia Econômica do Ceará (IPECE).

1.4 - DIVISÃO POLÍTICO-ADMINISTRATIVA

Divisão territorial

Códigos	Distritos	Ano de criação
405052311	Quixeramobim	1766
231140507	Belém	1990
231140510	Encantado	1953
231140515	Lacerda	1938
231140530	Manituba	1933
231140532	Nenelandia	1990
231140535	Passagem	1951
231140540	Damião Carneiro	1938
231140545	São Miguel	1958
231140550	Uruquê	1938

Fonte: Instituto Brasileiro de Geografia e Estatística (IBGE) e Instituto de Pesquisa e Estratégia Econômica do Ceará (IPECE).

Regionalização

Região administrativa	Macrorregião de planejamento	Mesorregião	Microrregião
12	Sertão Central	Sertões Cearenses	Sertão de Quixeramobim

Fonte: Instituto Brasileiro de Geografia e Estatística (IBGE) e Instituto de Pesquisa e Estratégia Econômica do Ceará (IPECE).

2 - ASPECTOS DEMOGRÁFICOS E SOCIAIS



2.1 – DEMOGRAFIA

População residente – 1991/2000/2010

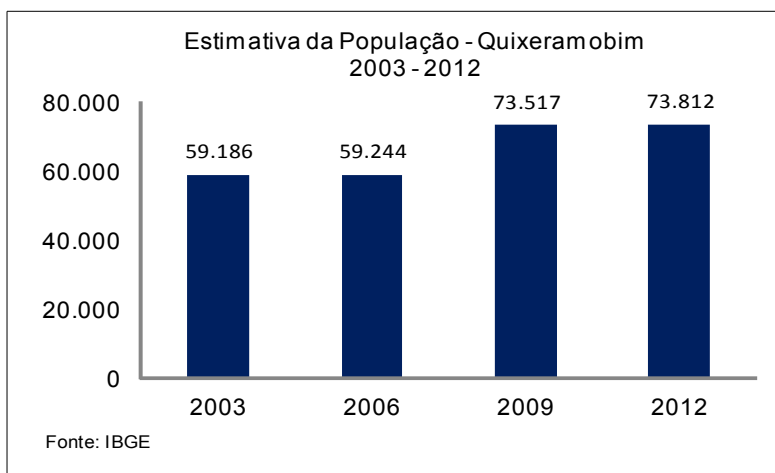
Discriminação	População residente					
	1991		2000		2010	
	Nº	%	Nº	%	Nº	%
Total	59.100	100,00	59.235	100,00	71.887	100,00
Urbana	25.759	43,59	30.600	51,66	43.424	60,41
Rural	33.341	56,41	28.635	48,34	28.463	39,59
Homens	29.492	49,90	29.707	50,15	35.729	49,70
Mulheres	29.608	50,10	29.528	49,85	36.158	50,30

Fonte: Instituto Brasileiro de Geografia e Estatística (IBGE) – Censos Demográficos 1991/2000/2010.

População recenseada, por sexo, segundo os grupos de idade - 2000/2010

Grupos de idade	População recenseada					
	Total		Homens		Mulheres	
	2000	2010	2000	2010	2000	2010
Total	59.235	71.887	29.707	35.729	29.528	36.158
0 – 4 anos	6.512	5.707	3.398	2.931	3.114	2.776
5 – 9 anos	6.945	6.170	3.570	3.141	3.375	3.029
10 – 14 anos	6.974	7.326	3.612	3.811	3.362	3.515
15 – 19 anos	5.837	7.699	3.002	3.880	2.835	3.819
20 – 24 anos	4.702	6.862	2.356	3.459	2.346	3.403
25 – 29 anos	4.098	5.527	2.019	2.737	2.079	2.790
30 – 34 anos	3.845	4.779	1.863	2.355	1.982	2.424
35 – 39 anos	3.775	4.542	1.851	2.177	1.924	2.365
40 – 44 anos	3.048	4.315	1.484	2.095	1.564	2.220
45 – 49 anos	2.707	4.023	1.300	1.950	1.407	2.073
50 – 59 anos	4.211	6.081	2.052	2.909	2.159	3.172
60 – 69 anos	3.269	4.284	1.577	2.062	1.692	2.222
70 anos ou mais	3.312	4.572	1.623	2.222	1.689	2.350

Fonte: Instituto Brasileiro de Geografia e Estatística (IBGE) – Censos Demográficos 2000/2010.



Indicadores demográficos – 1991/2000/2010

Discriminação	Indicadores demográficos		
	1991	2000	2010
Densidade demográfica (hab./km ²)	18,15	18,17	21,59
Taxa geométrica de crescimento anual (%) ⁽¹⁾			
Total	0,31	0,03	1,95
Urbana	4,73	1,93	3,56
Rural	-2,01	-1,68	-0,06
Taxa de urbanização (%)	43,59	51,66	60,41
Razão de sexo	99,61	100,61	98,81
Participação nos grandes grupos populacionais (%)	100,00	100,00	100,00
0 a 14 anos	36,65	34,49	26,71
15 a 64 anos	56,89	57,76	64,25
65 anos e mais	6,46	7,75	9,04
Razão de dependência ⁽²⁾	75,78	73,14	55,65

Fonte: Instituto Brasileiro de Geografia e Estatística (IBGE) – Censos Demográficos 1991/2000/2010.

(1) Taxas nos períodos 1980/91 e 1991/00 para os anos de 1991, 2000 e 2010, respectivamente.

(2) Quociente entre "população dependente", isto é, pessoas menores de 15 anos e com 65 anos ou mais de idade e a população potencialmente ativa, isto é, pessoas com idade entre 15 e 64 anos.

2.2 - DOMICÍLIOS

Domicílios particulares ocupados por situação e média de moradores – 2010

Situação	Domicílios particulares ocupados		
	Quantidade	Média de moradores	
		Município	Estado
Total	20.553	3,49	3,56
Urbana	12.723	3,41	3,49
Rural	7.830	3,65	3,79

Fonte: Instituto Brasileiro de Geografia e Estatística (IBGE) – Censo Demográfico 2010.

2.3 - SAÚDE

Unidades de saúde ligadas ao Sistema Único de Saúde (SUS), por tipo de prestador - 2012

Tipo de Prestador	Unidades de saúde ligadas ao SUS	
	Quantidade	%
Total	32	100,00
Pública	30	93,75
Privada	2	6,25

Fonte: Secretaria da Saúde do Estado do Ceará (SESA).

Profissionais de saúde, ligados ao Sistema Único de Saúde (SUS) – 2012

Discriminação	Profissionais de saúde ligados ao SUS	
	Município	Estado
Total	502	59.834
Médicos	43	10.227
Dentistas	19	2.829
Enfermeiros	49	5.748
Outros profissionais de saúde/nível superior	45	5.650
Agentes comunitários de saúde	183	15.325
Outros profissionais de saúde/nível médio	163	20.055

Fonte: Secretaria da Saúde do Estado do Ceará (SESA).

Nota: Profissionais de saúde cadastrados em unidades de entidades públicas e privadas.

Crianças acompanhadas pelo Programa Agentes de Saúde - 2012

Discriminação	Crianças acompanhadas pelo Programa Agentes de Saúde (%)	
	Município	Estado
Até 4 meses só mamando	98,36	69,63
De 0 a 11 meses com vacina em dia	98,50	95,06
De 0 a 11 meses subnutridas (1)	1,46	1,07
De 12 a 23 meses com vacina em dia	97,64	95,17
De 12 a 23 meses subnutridas (1)	2,50	2,30
Peso < 2,5 kg ao nascer	7,79	7,32

Fonte: Secretaria da Saúde do Estado do Ceará (SESA).

(1) Crianças com peso inferior a P₁₀.

Casos confirmados das doenças de notificação compulsória – 2012

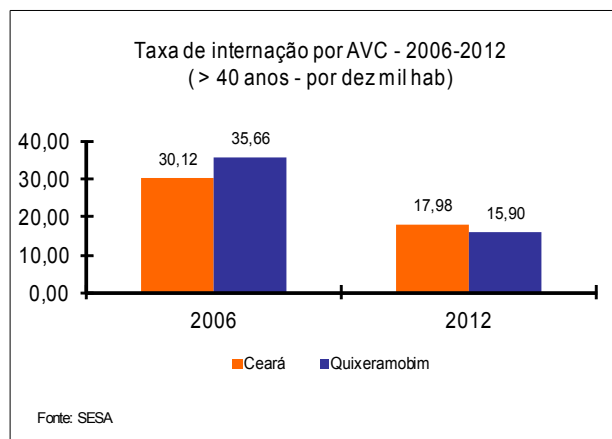
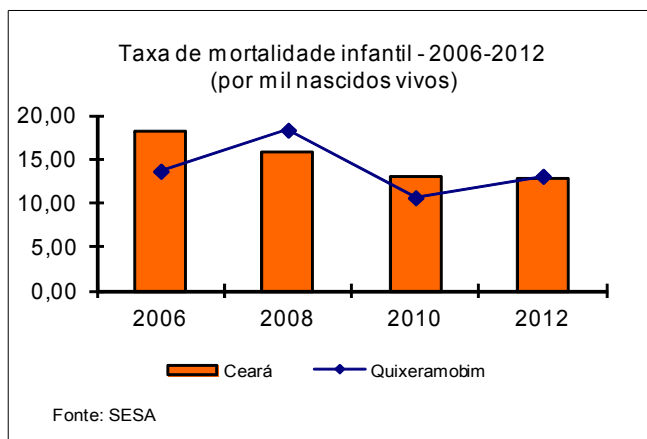
Discriminação	Casos confirmados das doenças de notificação compulsória	
	Município	Estado
AIDS	6	928
Dengue	94	51.701
Febre tifoide	-	1
Hanseníase	17	2.160
Hepatite viral	-	533
Leishmaniose tegumentar	-	978
Leishmaniose Visceral	1	400
Leptospirose	-	60
Meningite	4	442
Raiva	-	1
Tétano acidental	1	21
Tuberculose	10	3.583

Fonte: Secretaria da Saúde do Estado do Ceará (SESA).

Principais Indicadores de Saúde – 2012

Discriminação	Principais Indicadores de Saúde	
	Município	Estado
Médicos/1.000 hab.	0,58	1,19
Dentistas/1.000 hab.	0,26	0,33
Leitos/1.000 hab.	4,31	2,47
Unidades de saúde/1.000 hab.	0,43	0,42
Taxa de internação por AVC (40 anos ou mais)/10.000 hab.	15,90	17,98
Nascidos vivos	1.070	124.040
Óbitos	14	1.586
Taxa de mortalidade infantil/1.000 nascidos vivos	13,08	12,79

Fonte: Secretaria da Saúde do Estado do Ceará (SESA).

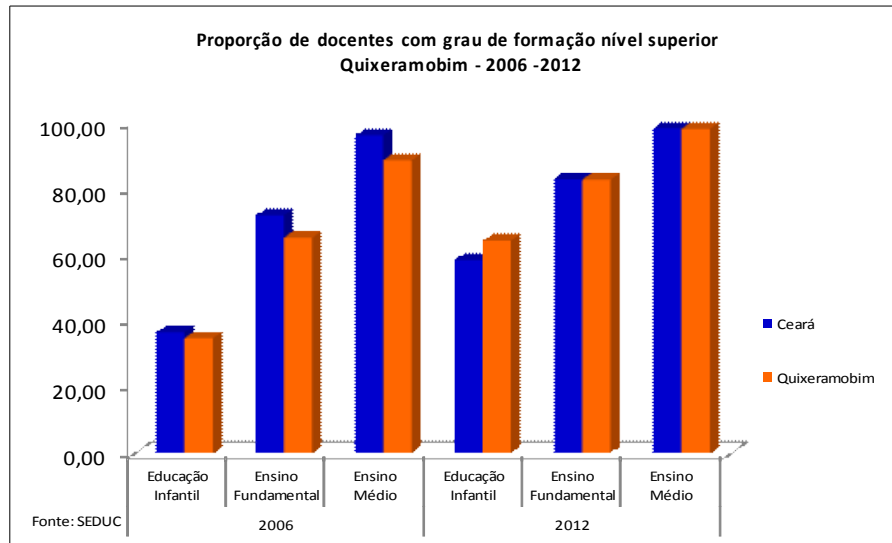


2.4 - EDUCAÇÃO

Docentes e matrícula inicial - 2012

Dependência Administrativa	Docentes		Matrícula inicial	
	Município	Estado	Município	Estado
Total	952	97.461	21.036	2.385.737
Federal	-	673	-	7.377
Estadual	171	18.154	3.995	503.597
Municipal	708	63.896	15.296	1.432.624
Particular	153	22.676	1.745	442.139

Fonte: Secretaria da Educação Básica (SEDUC).



Escolas com biblioteca e laboratório de informática - 2012

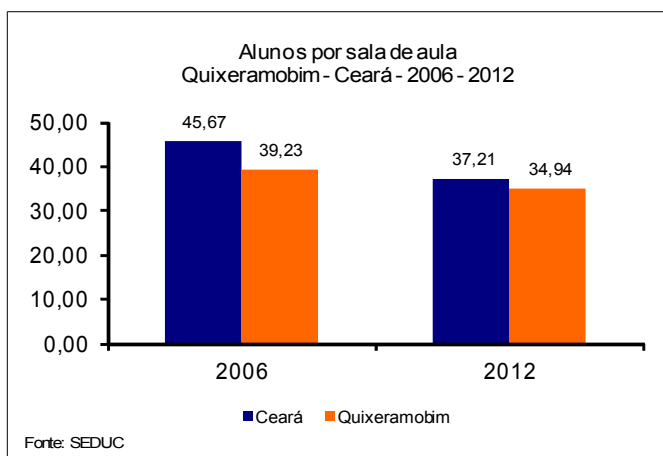
Discriminação	Federal		Estadual		Municipal		Particular	
	Nº	%	Nº	%	Nº	%	Nº	%
Total de escolas	-	-	6	-	85	-	13	-
Biblioteca	-	-	4	0,67	-	-	10	0,77
Laboratório de informática	-	-	6	1,00	32	0,38	8	0,62

Fonte: Secretaria da Educação Básica (SEDUC).

Indicadores educacionais no ensino fundamental e médio – 2012

Discriminação	Indicadores educacionais			
	Ensino fundamental		Ensino médio	
	Município	Estado	Município	Estado
Taxas (%)				
Escolarização líquida	89,28	87,04	44,17	49,01
Aprovação	91,83	90,45	88,28	83,39
Reprovação	6,37	7,22	2,67	6,84
Abandono	1,80	2,33	9,04	9,77
Alunos por sala de aula	26,29	27,38	33,24	32,57

Fonte: Secretaria da Educação Básica (SEDUC).



2.5 – ÍNDICES DE DESENVOLVIMENTO

Índices de Desenvolvimento

Índices	Valor	Posição no ranking
Índice de Desenvolvimento Municipal (IDM) – 2010	25,25	65
Índice de Desenvolvimento Humano (IDH) – 2010	0,642	32
Índice de Desenvolvimento Social de Oferta (IDS-O) – 2009	0,364	122
Índice de Desenvolvimento Social de Resultado (IDS-R) – 2009	0,528	40

Fonte: Instituto de Pesquisa e Estratégia Econômica do Ceará (IPECE) e Programa das Nações Unidas para o Desenvolvimento (PNUD).

População extremamente pobre: (com rendimento domiciliar *per capita* mensal de até R\$ 70,00) - 2010

Discriminação	População extremamente pobre			
	Município	%	Estado	%
Total	17.073	23,75	1.502.924	17,78
Urbana	6.000	13,82	726.270	11,44
Rural	11.073	38,90	776.654	36,88

Fonte: Instituto Brasileiro de Geografia e Estatística (IBGE) – Censo Demográfico 2010.

2.6 – EMPREGO E RENDA

Número de empregos formais - 2012

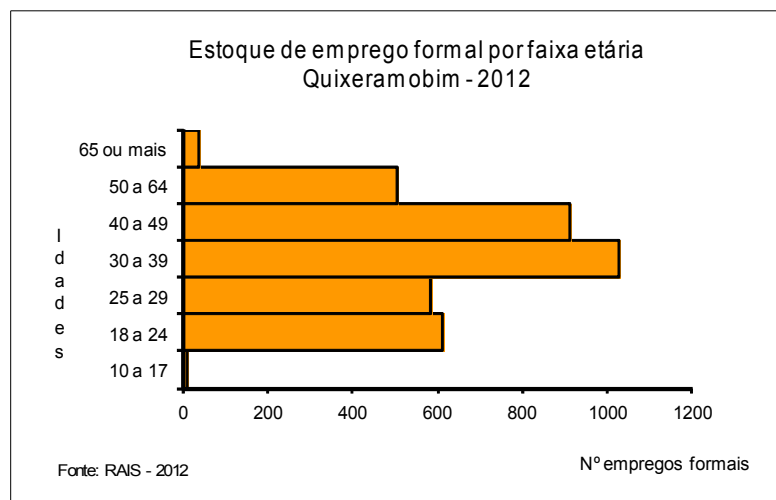
Discriminação	Número de empregos formais					
	Município			Estado		
	Total	Masculino	Feminino	Total	Masculino	Feminino
Total das Atividades	3.679	1.892	1.787	1.423.648	794.665	628.983
Extrativa Mineral	1	1	-	3.127	2.830	297
Indústria de Transformação	501	414	87	258.974	159.388	99.586
Serviços Industriais de Utilidade Pública	51	42	9	6.222	5.175	1.047
Construção Civil	138	133	5	81.400	75.626	5.774
Comércio	947	472	475	245.784	146.731	99.053
Serviços	580	281	299	428.420	243.694	184.726
Administração Pública	1.288	382	906	374.726	139.177	235.549
Agropecuária	173	167	6	24.995	22.044	2.951

Fonte: Ministério do Trabalho (MTb) – RAIS.

Saldo de empregos formais - 2012

Discriminação	Saldo de empregos formais					
	Município			Estado		
	Admitidos	Desligados	Saldo	Admitidos	Desligados	Saldo
Total das Atividades	1.045	1.044	1	481.466	451.338	30.128
Extrativa Mineral	-	2	-2	1.065	993	72
Indústria de Transformação	111	136	-25	98.258	94.469	3.789
Serviços Industriais de Utilidade Pública	-	-	-	1.563	1.726	-163
Construção Civil	302	431	-129	74.890	79.655	-4.765
Comércio	442	334	108	113.599	101.601	11.998
Serviços	137	103	34	177.267	158.265	19.002
Administração Pública	-	-	-	1.240	1.628	-388
Agropecuária	53	38	15	13.584	13.001	583

Fonte: Ministério do Trabalho (MTb) – CAGED.



2.7 – INDÚSTRIA

Empresas industriais ativas – 2012

Discriminação	Empresas industriais ativas			
	Município	%	Estado	%
Total	205	100,00	30.324	100,00
Extrativa mineral	1	0,49	297	0,98
Construção civil	26	12,68	3.459	11,41
Utilidade pública	-	-	199	0,66
Transformação	178	86,83	26.369	86,96

Fonte: Secretaria da Fazenda (SEFAZ).

2.8 – COMÉRCIO

Estabelecimentos comerciais – 2012

Discriminação	Estabelecimentos comerciais			
	Município	%	Estado	%
Total	1.246	100,00	135.370	100,00
Atacadista	5	0,40	3.727	2,75
Varejista	1.240	99,52	131.194	96,92
Reparação (1)	1	0,08	449	0,33

Fonte: Secretaria da Fazenda (SEFAZ).

(1) de veículos de objetos pessoais e de uso doméstico.

3 - INFRAESTRUTURA



3.1 - SANEAMENTO

Abastecimento de Água - 2012

Discriminação	Abastecimento de água		
	Município	Estado	% sobre o total do Estado
Ligações reais	-	1.566.268	-
Ligações ativas	-	1.457.664	-
Volume produzido (m³)	-	387.196.985	-
Taxa de cobertura d'água urbana (%) (1)	98,80	93,40	-

Fonte: Companhia de Água e Esgoto do Ceará (CAGECE).

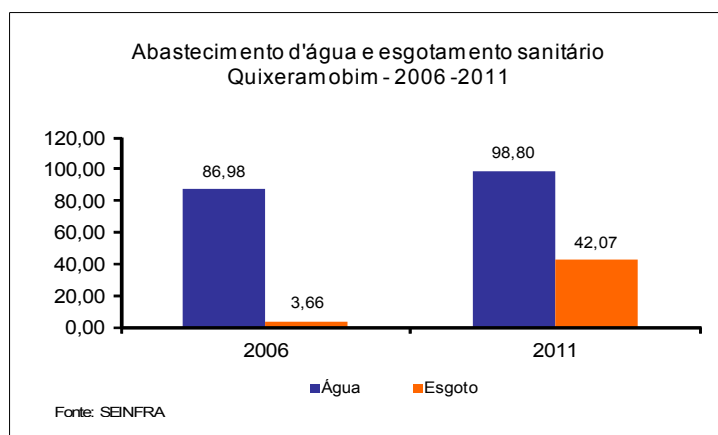
(1) Dados referente à 2011.

Esgotamento Sanitário – 2012

Discriminação	Esgotamento sanitário		
	Município	Estado	% sobre o total do Estado
Ligações reais	-	493.930	-
Ligações ativas	-	468.501	-
Taxa de cobertura urbana de esgoto (%) (1)	42,07	34,62	-

Fonte: Companhia de Água e Esgoto do Ceará (CAGECE).

(1) Dados referente à 2011.



Domicílios particulares permanentes segundo as formas de abastecimento de água - 2000/2010

Formas de abastecimentos	Município				Estado			
	2000	%	2010	%	2000	%	2010	%
Total	14.391	100,00	20.476	100,00	1.757.888	100,00	2.365.276	100,00
Ligada a rede geral	7.401	51,43	15.695	76,65	1.068.746	60,80	1.826.543	77,22
Poço ou nascente	2.794	19,41	424	2,07	360.737	20,52	221.161	9,35
Outra	4.196	29,16	4.357	21,28	328.405	18,68	317.565	13,43

Fonte: Instituto Brasileiro de Geografia e Estatística (IBGE) – Censos Demográficos 2000/2010.

Domicílios particulares permanente segundo os tipos de esgotamento sanitário - 2000/2010

Tipos de esgotamentos sanitários	Município				Estado			
	2000	%	2010	%	2000	%	2010	%
Total (1)	14.391	100,00	20.476	100,00	1.757.888	100,00	2.365.276	100,00
Rede geral ou pluvial	3.364	23,38	6.852	33,46	376.884	21,44	774.873	32,76
Fossa séptica	189	1,31	2.146	10,48	218.682	12,44	251.193	10,62
Outra	6.495	45,13	9.676	47,26	731.075	41,59	1.167.911	49,38
Não tinham banheiros	4.343	30,18	1.802	8,80	431.247	24,53	171.277	7,24

Fonte: Instituto Brasileiro de Geografia e Estatística (IBGE) – Censos Demográficos 2000/2010.

(1) Inclusive os domicílios sem declaração da existência de banheiro ou sanitário.

3.2 - ENERGIA ELÉTRICA E COLETA DE LIXO

Consumo e consumidores de energia elétrica - 2012

Classes de consumo	Consumo (mwh)	Consumidores
Total	63.561	27.191
Residencial	19.591	17.900
Industrial	13.507	47
Comercial	5.414	1.023
Rural	16.600	7.693
Público	8.384	524
Próprio	64	4

Fonte: Companhia Energética do Ceará (COELCE).

Domicílios particulares permanente segundo energia elétrica e lixo coletado - 2000/2010

Discriminação	Município				Estado			
	2000	%	2010	%	2000	%	2010	%
Total	14.391	100,00	20.476	100,00	1.757.888	100,00	2.365.276	100,00
Com energia elétrica	12.160	84,50	20.198	98,64	1.568.648	89,23	2.340.224	98,94
Com lixo coletado	5.888	40,91	11.498	56,15	1.081.790	61,54	1.781.993	75,34

Fonte: Instituto Brasileiro de Geografia e Estatística (IBGE) – Censos Demográficos 2000

4 – ECONOMIA E FINANÇAS

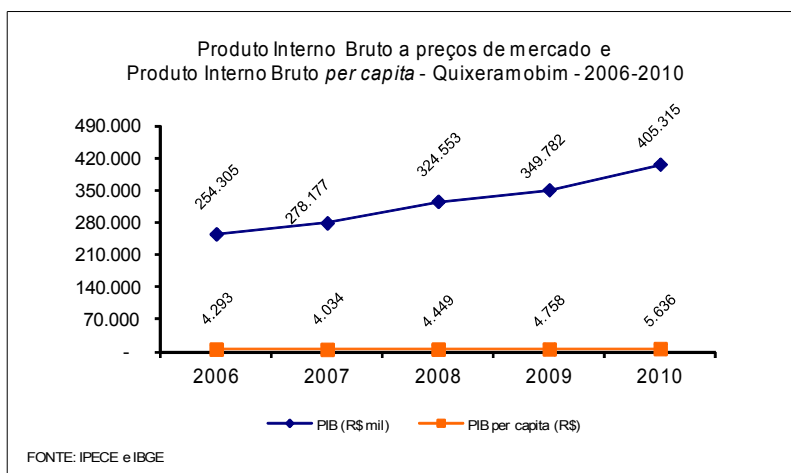


4.1 - PRODUTO INTERNO BRUTO

Produto Interno Bruto - 2010

Discriminação	Município	Estado
PIB a preços de mercado (R\$ mil)	405.315	77.865.415
PIB <i>per capita</i> (R\$ 1,00)	5.636	9.217
PIB por setor (%)		
Agropecuária	8,85	4,20
Indústria	26,13	23,70
Serviços	65,02	72,10

Fonte: Instituto Brasileiro de Geografia e Estatística (IBGE)/Instituto de Pesquisa e Estratégia Econômica do Ceará.



4.2 - FINANÇAS PÚBLICAS

Receita Municipal - 2011

Discriminação	Receita Municipal	
	Valor corrente (R\$ mil)	% sobre a receita total
Receita Total	121.490	100,00
Receitas correntes	94.388	77,69
Receita tributária	4.527	3,73
Receita de contribuições	3.614	2,97
Receita patrimonial	852	0,70
Receita de serviços	4.336	3,57
Transferências correntes	75.339	62,01
Outras receitas correntes	2.899	3,07
Receitas de capital	27.103	28,71

Fonte: Tribunal de Contas dos Municípios (TCM).

Despesa Municipal - 2011

Discriminação	Despesa Municipal	
	Valor corrente (R\$ mil)	% sobre a despesa total
Total	119.145	100,00
Despesas correntes	88.905	74,62
Pessoal e encargos sociais	44.303	37,18
Juros e encargos da dívida	-	-
Outras despesas correntes	44.602	37,43
Despesas de capital	30.240	25,38
Investimentos	28.856	24,22
Inversões financeiras	80	0,00
Amortização da dívida	1.304	1,09

Fonte: Tribunal de Contas dos Municípios (TCM).

Receita Estadual arrecadada - 2012

Discriminação	Receita Estadual arrecadada	
	Valor corrente (R\$ mil)	% sobre a receita total
Receita total	11.245	100,00
Receita tributária	11.245	100,00
Receita do ICMS	9.351	83,16

Fonte: Secretaria da Fazenda (SEFAZ).

Nota: Não foram considerados ajustes e anulações de receitas.

Receita da União arrecadada - 2012

Discriminação	Receita da União arrecadada	
	Valor corrente (R\$ mil)	% sobre o total do Estado
Receita total	15.112	100,00
Arrecadação IPI	546	3,61

Fonte: Secretaria Regional da Receita Federal.

Nota: Arrecadação bruta sem retificações.

5 – POLÍTICA



Prefeitura

Endereço	Telefone / e-mail
Rua Dr. Álvaro Fernandes, 36/42 – Centro C.E.P: 63.800-000	(88) 3441-1326 - Fax (88) 3441-1339

Fonte: Associação dos Municípios e Prefeitos do Estado do Ceará (APRECE).

Prefeito eleito - 2012

Nome	Partido
Clébio Ferreira da Silva	...

Fonte: Associação dos Municípios e Prefeitos do Estado do Ceará (APRECE).