



GOVERNO DO
ESTADO DO CEARÁ
Secretaria do Planejamento
e Gestão



PERFIL BÁSICO MUNICIPAL 2013

QUITERIANÓPOLIS



GOVERNO DO ESTADO DO CEARÁ

Cid Ferreira Gomes – Governador

Domingos Gomes de Aguiar Filho – Vice Governador

SECRETARIO DO PLANEJAMENTO E GESTÃO (SEPLAG)

Eduardo Diogo – Secretário

INSTITUTO DE PESQUISA E ESTRATÉGIA ECONÔMICA DO CEARÁ (IPECE)

Flávio Ataliba F. D. Barreto – Diretor Geral

Emanuel Lindemberg Silva Albuquerque – Gerente GEGIN

IPECE – PERFIL BÁSICO MUNICIPAL 2013

Equipe Técnica

Cláudia Maria de Pontes Viana
Fátima Juvenal de Sousa
Kathiuscia Alves de Lima
Margarida Maria Sérgio do Nascimento

O Instituto de Pesquisa e Estratégia Econômica do Ceará (IPECE) é uma autarquia vinculada à Secretaria do Planejamento e Gestão do Estado do Ceará.

Fundado em 14 de abril de 2003, o IPECE é o órgão do Governo responsável pela geração de estudos, pesquisas e informações socioeconômicas e geográficas que permitem a avaliação de programas e a elaboração de estratégias e políticas públicas para o desenvolvimento do Estado do Ceará.

Missão

Disponibilizar informações geosocioeconômicas, elaborar estratégias e propor políticas públicas que viabilizem o desenvolvimento do Estado do Ceará.

Valores

Ética e transparência;
Rigor científico;
Competência profissional;
Cooperação interinstitucional e
Compromisso com a sociedade.

Visão

Ser reconhecido nacionalmente como centro de excelência na geração de conhecimento socioeconômico e geográfico até 2014.

INSTITUTO DE PESQUISA E ESTRATÉGIA ECONÔMICA DO CEARÁ (IPECE)

Av. Gal. Afonso Albuquerque Lima, s/nº - Edifício SEPLAG,
2º Andar
Centro Administrativo Governador Virgílio Távora – Cambéba
Tel. (85) 3101-3496
CEP: 60830-120 – Fortaleza-CE.

ouvidoria@ipece.ce.gov.br
www.ipece.ce.gov.br

Sobre o PERFIL BÁSICO MUNICIPAL

O PERFIL BÁSICO MUNICIPAL apresenta uma visão panorâmica que compõem o Estado do Ceará. Sua estrutura comporta cinco temas envolvendo informações geográficas, demográficas, sociais, culturais, infraestrutura, economia, finanças e, finalmente, poder local.

Convenções

...O dado é desconhecido, podendo o fenômeno existir ou não existir.

- O fenômeno não existe.

0;0,0;0,00 O dado existe, mas seu valor é inferior à metade da unidade adotada.

Apresentação

O Instituto de Pesquisa e Estratégia Econômica do Ceará (IPECE) disponibiliza para o Governo e a sociedade o Perfil Básico Municipal 2013.

As informações contidas no Perfil Básico Municipal, na forma de tabelas e gráficos, envolvem as principais características geográficas e socioeconômicas para cada um dos 184 municípios do Estado do Ceará.

Com este documento, almejamos contribuir para a formação e divulgação de ampla base de indicadores sobre os municípios cearenses subsidiando o planejamento de projetos, programas e políticas públicas voltadas para a melhora da qualidade de vida da população cearense.

Na oportunidade, externamos nossos agradecimentos a todas as instituições que forneceram os dados, e enfatizamos o empenho da equipe técnica do IPECE, na concretização deste trabalho.

Flávio Ataliba Flexa Daltro Barreto

Diretor Geral

Sumário

1- CARACTERIZAÇÃO GEOGRÁFICA	05
1.1 - ASPECTOS GERAIS	05
1.2 - POSIÇÃO E EXTENSÃO	05
1.3 - CARACTERÍSTICAS AMBIENTAIS	05
1.4 - DIVISÃO POLÍTICO-ADMINISTRATIVA	05
2- ASPECTOS DEMOGRÁFICOS E SOCIAIS	06
2.1 - DEMOGRAFIA	06
2.2 - DOMICÍLIOS	07
2.3 - SAÚDE	07
2.4 - EDUCAÇÃO	09
2.5 - ÍNDICES DE DESENVOLVIMENTO	10
2.6 - EMPREGO E RENDA	10
2.7 - INDÚSTRIA	11
2.8 - COMÉRCIO	11
3- INFRAESTRUTURA	12
3.1 - SANEAMENTO	12
3.2 - ENERGIA ELÉTRICA E COLETA DE LIXO	13
4 - ECONOMIA E FINANÇAS	14
4.1 - PRODUTO INTERNO BRUTO	14
4.2 - FINANÇAS PÚBLICAS	14
5 - POLÍTICA	16

1 - CARACTERIZAÇÃO GEOGRÁFICA



1.1 - ASPECTOS GERAIS

Características

Município de Origem - Independência
Ano de Criação - 1986
Lei de Criação - 11.330
Toponímia - Homenagem a Dona Quitéria de Lima, fundadora do reduto
Gentílico - Quiterianopolense
Código Município - 2311264

Fonte: Instituto Brasileiro de Geografia e Estatística (IBGE) e Instituto de Pesquisa e Estratégia Econômica do Ceará (IPECE).

1.2 - POSIÇÃO E EXTENSÃO

Situação geográfica

Coordenadas geográficas		Localização	Municípios limítrofes			
Latitude(S)	Longitude(WGr)		Norte	Sul	Leste	Oeste
5° 50' 35"	40° 42' 03"	Oeste	Independência, Nova Oriente	Estado do Piauí, Parambu, Tauá	Tauá, Independência	Estado do Piauí

Fonte: Instituto Brasileiro de Geografia e Estatística (IBGE) e Instituto de Pesquisa e Estratégia Econômica do Ceará (IPECE).

Medidas territoriais

Área		Altitude (m)	Distância em linha reta a capital (km)
Absoluta (km ²)	Relativa (%)		
1.040,96	0,70	400,5	342

Fonte: Instituto Brasileiro de Geografia e Estatística (IBGE) e Instituto de Pesquisa e Estratégia Econômica do Ceará (IPECE).

1.3 - CARACTERÍSTICAS AMBIENTAIS

Aspectos climáticos

Clima	Pluviosidade (mm)	Temperatura média (°C)	Período chuvoso
Tropical Quente Semi-árido	605,7	24° a 26°	janeiro a abril

Fonte: Fundação Cearense de Meteorologia e Recursos Hídricos (FUNCEME) e Instituto de Pesquisa e Estratégia Econômica do Ceará (IPECE).

Componentes ambientais

Relevo	Solos	Vegetação	Bacia hidrográfica
Depressão Sertaneja, Planalto da Ibiapaba	Bruno não Cálcico, Latossolo Vermelho-Amarelo, Planossolo Solódico, Podzólico Vermelho-Amarelo	Carrasco, Floresta Subcaducifólia Tropical Pluvial, Floresta Caducifólia Espinosa, Caatinga Arbustiva Aberta	Alto Jaguaribe, Parnaíba

Fonte: Fundação Cearense de Meteorologia e Recursos Hídricos (FUNCEME) e Instituto de Pesquisa e Estratégia Econômica do Ceará (IPECE).

1.4 - DIVISÃO POLÍTICO-ADMINISTRATIVA

Divisão territorial

Códigos	Distritos	Ano de criação
231126405	Quiterianópolis	1986
231126410	Algodões	1957
231126420	São Francisco	1957

Fonte: Instituto Brasileiro de Geografia e Estatística (IBGE) e Instituto de Pesquisa e Estratégia Econômica do Ceará (IPECE).

Regionalização

Região administrativa	Macrorregião de planejamento	Mesorregião	Microrregião
15	Sertão dos Inhamuns	Sertões Cearenses	Sertão de Crateús

Fonte: Instituto Brasileiro de Geografia e Estatística (IBGE) e Instituto de Pesquisa e Estratégia Econômica do Ceará (IPECE).

2 - ASPECTOS DEMOGRÁFICOS E SOCIAIS



2.1 – DEMOGRAFIA

População residente – 1991/2000/2010

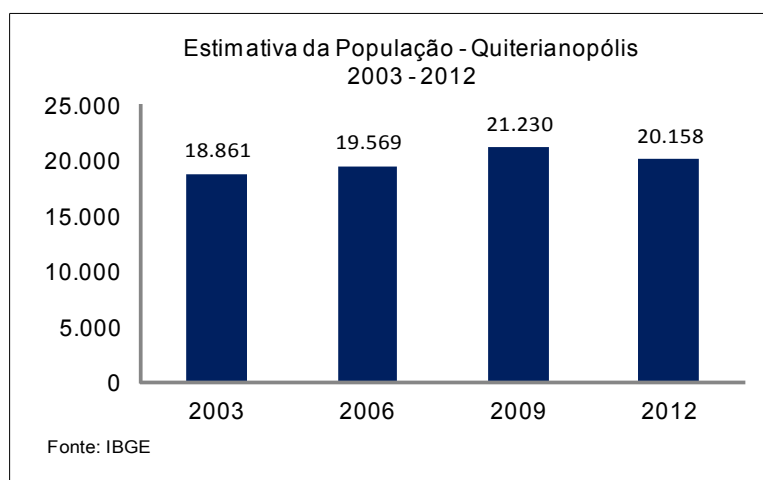
Discriminação	População residente					
	1991		2000		2010	
	Nº	%	Nº	%	Nº	%
Total	17.345	100,00	18.355	100,00	19.921	100,00
Urbana	2.595	14,96	5.068	27,61	6.305	31,65
Rural	14.750	85,04	13.287	72,39	13.616	68,35
Homens	8.573	49,43	9.202	50,13	9.852	49,46
Mulheres	8.772	50,57	9.153	49,87	10.069	50,54

Fonte: Instituto Brasileiro de Geografia e Estatística (IBGE) – Censos Demográficos 1991/2000/2010.

População recenseada, por sexo, segundo os grupos de idade - 2000/2010

Grupos de idade	População recenseada					
	Total		Homens		Mulheres	
	2000	2010	2000	2010	2000	2010
Total	18.355	19.921	9.202	9.852	9.153	10.069
0 – 4 anos	1.975	1.527	1.020	775	955	752
5 – 9 anos	2.149	1.704	1.109	870	1.040	834
10 – 14 anos	2.262	2.137	1.125	1.083	1.137	1.054
15 – 19 anos	2.095	2.051	1.097	1.051	998	1.000
20 – 24 anos	1.532	1.537	741	748	791	789
25 – 29 anos	1.230	1.519	596	752	634	767
30 – 34 anos	1.231	1.442	635	693	596	749
35 – 39 anos	1.100	1.318	550	631	550	687
40 – 44 anos	880	1.309	425	652	455	657
45 – 49 anos	716	1.103	339	541	377	562
50 – 59 anos	1.276	1.657	615	778	661	879
60 – 69 anos	1.006	1.279	503	625	503	654
70 anos ou mais	903	1.338	447	653	456	685

Fonte: Instituto Brasileiro de Geografia e Estatística (IBGE) – Censos Demográficos 2000/2010.



Indicadores demográficos – 1991/2000/2010

Discriminação	Indicadores demográficos		
	1991	2000	2010
Densidade demográfica (hab./km ²)	14,43	17,24	19,14
Taxa geométrica de crescimento anual (%) ⁽¹⁾			
Total	-0,13	0,63	0,82
Urbana	3,78	7,72	2,21
Rural	-0,66	-1,15	0,24
Taxa de urbanização (%)	14,95	27,61	31,65
Razão de sexo	97,73	100,54	97,84
Participação nos grandes grupos populacionais (%)	100,00	100,00	100,00
0 a 14 anos	42,11	34,79	26,95
15 a 64 anos	52,15	57,95	63,52
65 anos e mais	5,74	7,26	9,53
Razão de dependência ⁽²⁾	91,74	72,56	57,43

Fonte: Instituto Brasileiro de Geografia e Estatística (IBGE) – Censos Demográficos 1991/2000/2010.

(1) Taxas nos períodos 1980/91 e 1991/00 para os anos de 1991, 2000 e 2010, respectivamente.

(2) Quociente entre “população dependente”, isto é, pessoas menores de 15 anos e com 65 anos ou mais de idade e a população potencialmente ativa, isto é, pessoas com idade entre 15 e 64 anos.

2.2 - DOMICÍLIOS

Domicílios particulares ocupados por situação e média de moradores – 2010

Situação	Domicílios particulares ocupados		
	Quantidade	Média de moradores	
		Município	Estado
Total	5.724	3,48	3,56
Urbana	1.959	3,22	3,49
Rural	3.765	3,65	3,79

Fonte: Instituto Brasileiro de Geografia e Estatística (IBGE) – Censo Demográfico 2010.

2.3 - SAÚDE

Unidades de saúde ligadas ao Sistema Único de Saúde (SUS), por tipo de prestador - 2012

Tipo de Prestador	Unidades de saúde ligadas ao SUS	
	Quantidade	%
Total	8	100,00
Pública	8	100,00
Privada	-	-

Fonte: Secretaria da Saúde do Estado do Ceará (SESA).

Profissionais de saúde, ligados ao Sistema Único de Saúde (SUS) – 2012

Discriminação	Profissionais de saúde ligados ao SUS	
	Município	Estado
Total	97	59.834
Médicos	9	10.227
Dentistas	4	2.829
Enfermeiros	7	5.748
Outros profissionais de saúde/nível superior	6	5.650
Agentes comunitários de saúde	51	15.325
Outros profissionais de saúde/nível médio	20	20.055

Fonte: Secretaria da Saúde do Estado do Ceará (SESA).

Nota: Profissionais de saúde cadastrados em unidades de entidades públicas e privadas.

Crianças acompanhadas pelo Programa Agentes de Saúde - 2011

Discriminação	Crianças acompanhadas pelo Programa Agentes de Saúde (%)	
	Município	Estado
Até 4 meses só mamando	77,80	70,90
De 0 a 11 meses com vacina em dia	97,80	95,40
De 0 a 11 meses subnutridas (1)	1,50	1,30
De 12 a 23 meses com vacina em dia	97,60	95,50
De 12 a 23 meses subnutridas (1)	5,90	2,90
Peso < 2,5 kg ao nascer	9,20	7,40

Fonte: Secretaria da Saúde do Estado do Ceará (SESA).

(1) Crianças com peso inferior a P₁₀.

Casos confirmados das doenças de notificação compulsória – 2012

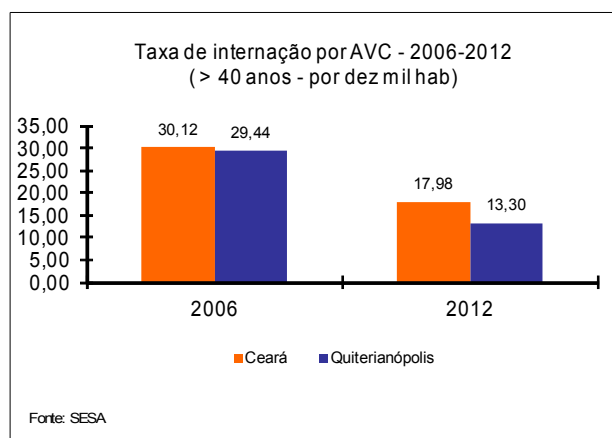
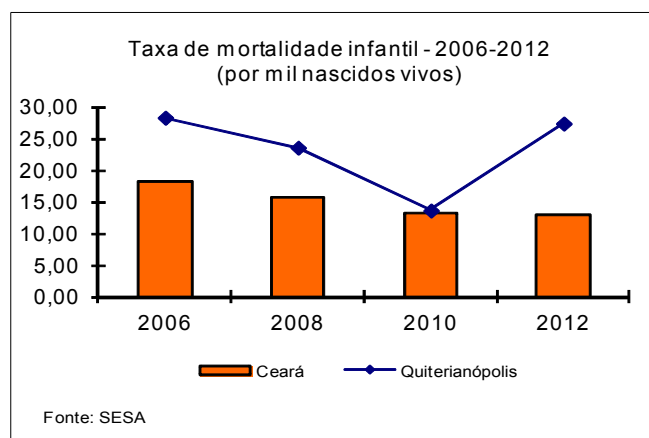
Discriminação	Casos confirmados das doenças de notificação compulsória	
	Município	Estado
AIDS	1	928
Dengue	230	51.701
Febre tifoide	-	1
Hanseníase	1	2.160
Hepatite viral	-	533
Leishmaniose tegumentar	-	978
Leishmaniose Visceral	-	400
Leptospirose	-	60
Meningite	2	442
Raiva	-	1
Tétano acidental	-	21
Tuberculose	3	3.583

Fonte: Secretaria da Saúde do Estado do Ceará (SESA).

Principais Indicadores de Saúde – 2012

Discriminação	Principais Indicadores de Saúde	
	Município	Estado
Médicos/1.000 hab.	0,45	1,19
Dentistas/1.000 hab.	0,20	0,33
Leitos/1.000 hab.	0,60	2,47
Unidades de saúde/1.000 hab.	0,40	0,42
Taxa de internação por AVC (40 anos ou mais)/10.000 hab.	13,30	17,98
Nascidos vivos	219	124.040
Óbitos	6	1.586
Taxa de mortalidade infantil/1.000 nascidos vivos	27,40	12,79

Fonte: Secretaria da Saúde do Estado do Ceará (SESA).

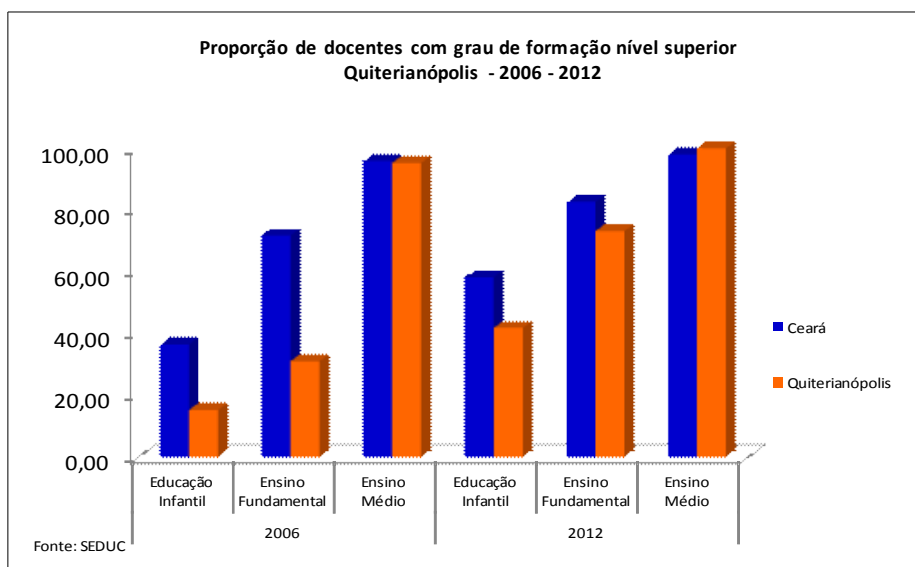


2.4 - EDUCAÇÃO

Docentes e matrícula inicial - 2012

Dependência Administrativa	Docentes		Matrícula inicial	
	Município	Estado	Município	Estado
Total	285	97.461	5.681	2.385.737
Federal	-	673	-	7.377
Estadual	55	18.154	1.061	503.597
Municipal	243	63.896	4.405	1.432.624
Particular	25	22.676	215	442.139

Fonte: Secretaria da Educação Básica (SEDUC).



Fonte: SEDUC

Escolas com biblioteca e laboratório de informática - 2012

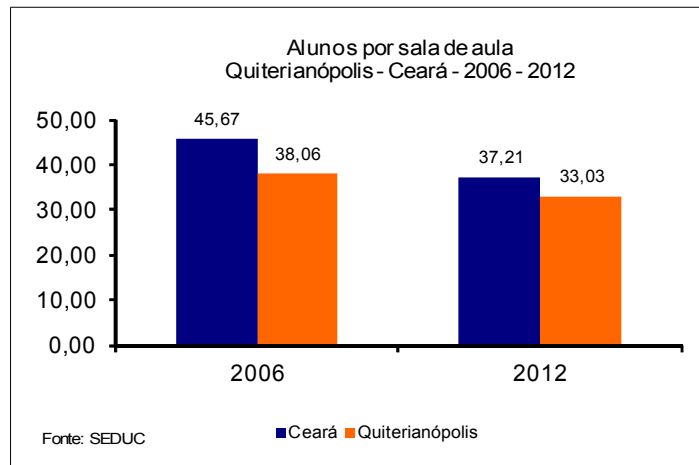
Discriminação	Federal		Estadual		Municipal		Particular	
	Nº	%	Nº	%	Nº	%	Nº	%
Total de escolas	-	-	2	-	42	-	2	-
Biblioteca	-	-	1	0,50	13	0,31	1	0,50
Laboratório de informática	-	-	2	1,00	16	0,38	2	1,00

Fonte: Secretaria da Educação Básica (SEDUC).

Indicadores educacionais no ensino fundamental e médio – 2012

Discriminação	Indicadores educacionais			
	Ensino fundamental		Ensino médio	
	Município	Estado	Município	Estado
Taxas (%)				
Escolarização líquida	82,50	87,04	45,63	49,01
Aprovação	95,02	90,45	86,58	83,39
Reprovação	2,92	7,22	5,82	6,84
Abandono	2,06	2,33	7,61	9,77
Alunos por sala de aula	24,04	27,38	37,71	32,57

Fonte: Secretaria da Educação Básica (SEDUC).



2.5 – ÍNDICES DE DESENVOLVIMENTO

Índices de Desenvolvimento

Índices	Valor	Posição no ranking
Índice de Desenvolvimento Municipal (IDM) – 2010	10,87	177
Índice de Desenvolvimento Humano (IDH) – 2010	0,594	145
Índice de Desenvolvimento Social de Oferta (IDS-O) – 2009	0,309	175
Índice de Desenvolvimento Social de Resultado (IDS-R) – 2009	0,492	88

Fonte: Instituto de Pesquisa e Estratégia Econômica do Ceará (IPECE) e Programa das Nações Unidas para o Desenvolvimento (PNUD).

População extremamente pobre: (com rendimento domiciliar *per capita* mensal de até R\$ 70,00) - 2010

Discriminação	População extremamente pobre			
	Município	%	Estado	%
Total	7.641	38,36	1.502.924	17,78
Urbana	1.363	21,62	726.270	11,44
Rural	6.278	46,11	776.654	36,88

Fonte: Instituto Brasileiro de Geografia e Estatística (IBGE) – Censo Demográfico 2010.

2.6 – EMPREGO E RENDA

Número de empregos formais - 2012

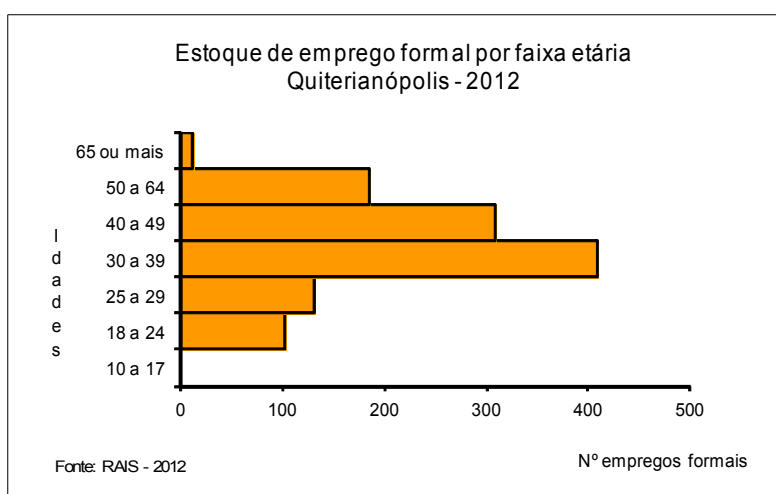
Discriminação	Número de empregos formais					
	Município			Estado		
	Total	Masculino	Feminino	Total	Masculino	Feminino
Total das Atividades	1.148	341	807	1.423.648	794.665	628.983
Extrativa Mineral	144	126	18	3.127	2.830	297
Indústria de Transformação	-	-	-	258.974	159.388	99.586
Serviços Industriais de Utilidade Pública	-	-	-	6.222	5.175	1.047
Construção Civil	-	-	-	81.400	75.626	5.774
Comércio	46	30	16	245.784	146.731	99.053
Serviços	14	6	8	428.420	243.694	184.726
Administração Pública	944	179	765	374.726	139.177	235.549
Agropecuária	-	-	-	24.995	22.044	2.951

Fonte: Ministério do Trabalho (MTb) – RAIS.

Saldo de empregos formais - 2012

Discriminação	Saldo de empregos formais					
	Município			Estado		
	Admitidos	Desligados	Saldo	Admitidos	Desligados	Saldo
Total das Atividades	79	23	56	481.466	451.338	30.128
Extrativa Mineral	54	15	39	1.065	993	72
Indústria de Transformação	-	-	-	98.258	94.469	3.789
Serviços Industriais de Utilidade Pública	-	-	-	1.563	1.726	-163
Construção Civil	-	-	-	74.890	79.655	-4.765
Comércio	22	7	15	113.599	101.601	11.998
Serviços	3	1	2	177.267	158.265	19.002
Administração Pública	-	-	-	1.240	1.628	-388
Agropecuária	-	-	-	13.584	13.001	583

Fonte: Ministério do Trabalho (MTb) – CAGED.



2.7 – INDÚSTRIA

Empresas industriais ativas – 2012

Discriminação	Empresas industriais ativas			
	Município	%	Estado	%
Total	9	100,00	30.324	100,00
Extrativa mineral	2	22,22	297	0,98
Construção civil	-	-	3.459	11,41
Utilidade pública	-	-	199	0,66
Transformação	7	77,78	26.369	86,96

Fonte: Secretaria da Fazenda (SEFAZ).

2.8 – COMÉRCIO

Estabelecimentos comerciais – 2012

Discriminação	Estabelecimentos comerciais			
	Município	%	Estado	%
Total	235	100,00	135.370	100,00
Atacadista	-	-	3.727	2,75
Varejista	235	100,00	131.194	96,92
Reparação (1)	-	-	449	0,33

Fonte: Secretaria da Fazenda (SEFAZ).

(1) de veículos de objetos pessoais e de uso doméstico.

3 - INFRAESTRUTURA



3.1 - SANEAMENTO

Abastecimento de Água - 2012

Discriminação	Abastecimento de água		
	Município	Estado	% sobre o total do Estado
Ligações reais	2.287	1.566.268	0,15
Ligações ativas	2.152	1.457.664	0,15
Volume produzido (m³)	408.750	387.196.985	0,11
Taxa de cobertura d'água urbana (%) (1)	87,11	93,40	-

Fonte: Companhia de Água e Esgoto do Ceará (CAGECE).

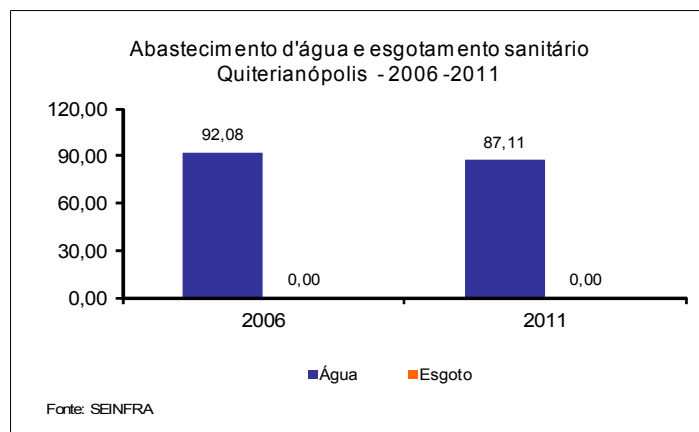
(1) Dados referente à 2011.

Esgotamento Sanitário – 2012

Discriminação	Esgotamento sanitário		
	Município	Estado	% sobre o total do Estado
Ligações reais	-	493.930	-
Ligações ativas	-	468.501	-
Taxa de cobertura urbana de esgoto (%) (1)	-	34,62	-

Fonte: Companhia de Água e Esgoto do Ceará (CAGECE).

(1) Dados referente à 2011.



Domicílios particulares permanentes segundo as formas de abastecimento de água - 2000/2010

Formas de abastecimentos	Município				Estado			
	2000	%	2010	%	2000	%	2010	%
Total	4.377	100,00	5.722	100,00	1.757.888	100,00	2.365.276	100,00
Ligada a rede geral	1.092	24,95	2.823	49,34	1.068.746	60,80	1.826.543	77,22
Poço ou nascente	1.379	31,51	671	11,73	360.737	20,52	221.161	9,35
Outra	1.906	43,55	2.228	38,94	328.405	18,68	317.565	13,43

Fonte: Instituto Brasileiro de Geografia e Estatística (IBGE) – Censos Demográficos 2000/2010.

Domicílios particulares permanente segundo os tipos de esgotamento sanitário - 2000/2010

Tipos de esgotamentos sanitários	Município				Estado			
	2000	%	2010	%	2000	%	2010	%
Total (1)	4.377	100,00	5.722	100,00	1.757.888	100,00	2.365.276	100,00
Rede geral ou pluvial	164	3,75	704	12,30	376.884	21,44	774.873	32,76
Fossa séptica	39	0,89	174	3,04	218.682	12,44	251.193	10,62
Outra	1.375	31,41	3.334	58,27	731.075	41,59	1.167.911	49,38
Não tinham banheiros	2.799	63,95	1.510	26,39	431.247	24,53	171.277	7,24

Fonte: Instituto Brasileiro de Geografia e Estatística (IBGE) – Censos Demográficos 2000/2010.

(1) Inclusive os domicílios sem declaração da existência de banheiro ou sanitário.

3.2 - ENERGIA ELÉTRICA E COLETA DE LIXO

Consumo e consumidores de energia elétrica - 2012

Classes de consumo	Consumo (mwh)	Consumidores
Total	8.210	7.572
Residencial	4.600	5.424
Industrial	235	2
Comercial	584	350
Rural	1.693	1.654
Público	1.099	142
Próprio	-	-

Fonte: Companhia Energética do Ceará (COELCE).

Domicílios particulares permanente segundo energia elétrica e lixo coletado - 2000/2010

Discriminação	Município				Estado			
	2000	%	2010	%	2000	%	2010	%
Total	4.377	100,00	5.722	100,00	1.757.888	100,00	2.365.276	100,00
Com energia elétrica	2.830	64,66	5.503	96,17	1.568.648	89,23	2.340.224	98,94
Com lixo coletado	754	17,23	1.969	34,41	1.081.790	61,54	1.781.993	75,34

Fonte: Instituto Brasileiro de Geografia e Estatística (IBGE) – Censos Demográficos 2000/2010

4 – ECONOMIA E FINANÇAS

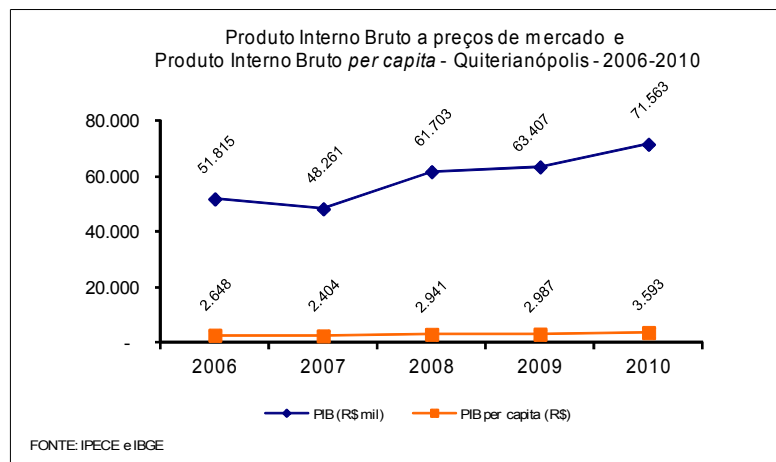


4.1 - PRODUTO INTERNO BRUTO

Produto Interno Bruto - 2010

Discriminação	Município	Estado
PIB a preços de mercado (R\$ mil)	71.563	77.865.415
PIB <i>per capita</i> (R\$ 1,00)	3.593	9.217
PIB por setor (%)		
Agropecuária	10,23	4,20
Indústria	10,75	23,70
Serviços	79,02	72,10

Fonte: Instituto Brasileiro de Geografia e Estatística (IBGE)/Instituto de Pesquisa e Estratégia Econômica do Ceará.



4.2 - FINANÇAS PÚBLICAS

Receita Municipal - 2011

Discriminação	Receita Municipal	
	Valor corrente (R\$ mil)	% sobre a receita total
Receita Total	31.784	100,00
Receitas correntes	28.440	89,48
Receita tributária	1.115	3,51
Receita de contribuições	1.022	3,22
Receita patrimonial	194	0,61
Receita de serviços	-	-
Transferências correntes	25.958	81,67
Outras receitas correntes	151	0,53
Receitas de capital	3.344	11,76

Fonte: Tribunal de Contas dos Municípios (TCM).

Despesa Municipal - 2011

Discriminação	Despesa Municipal	
	Valor corrente (R\$ mil)	% sobre a despesa total
Total	32.567	100,00
Despesas correntes	24.919	76,52
Pessoal e encargos sociais	13.343	40,97
Juros e encargos da dívida	-	-
Outras despesas correntes	11.576	35,55
Despesas de capital	7.648	23,48
Investimentos	7.584	23,29
Inversões financeiras	41	0,00
Amortização da dívida	23	0,07

Fonte: Tribunal de Contas dos Municípios (TCM).

Receita Estadual arrecadada - 2012

Discriminação	Receita Estadual arrecadada	
	Valor corrente (R\$ mil)	% sobre a receita total
Receita total	844	100,00
Receita tributária	844	100,00
Receita do ICMS	509	60,33

Fonte: Secretaria da Fazenda (SEFAZ).

Nota: Não foram considerados ajustes e anulações de receitas.

Receita da União arrecadada - 2012

Discriminação	Receita da União arrecadada	
	Valor corrente (R\$ mil)	% sobre o total do Estado
Receita total	3.677	100,00
Arrecadação IPI	47	1,29

Fonte: Secretaria Regional da Receita Federal.

Nota: Arrecadação bruta sem retificações.

5 – POLÍTICA



Prefeitura

Endereço	Telefone / e-mail
Av. Laurindo Gomes, 152 – Centro C.E.P: 63.650-000	(88) 3657-1487 Fax (88) 3657-1005 barretoprefeito@gmail.com

Fonte: Associação dos Municípios e Prefeitos do Estado do Ceará (APRECE).

Prefeito eleito - 2012

Nome	Partido
José Barreto Couto Neto (Dr. Barreto)	PSD

Fonte: Associação dos Municípios e Prefeitos do Estado do Ceará (APRECE).