



GOVERNO DO
ESTADO DO CEARÁ
Secretaria do Planejamento
e Gestão



PERFIL BÁSICO MUNICIPAL 2015 OCARA



GOVERNO DO ESTADO DO CEARÁ

Camilo Sobreira de Santana – Governador

Maria Izolda Cela de Arruda Coelho – Vice Governadora

SECRETARIO DO PLANEJAMENTO E GESTÃO (SEPLAG)

Hugo Santana de Figueirêdo Júnior – Secretário

INSTITUTO DE PESQUISA E ESTRATÉGIA ECONÔMICA DO CEARÁ (IPECE)

Flávio Ataliba F. D. Barreto – Diretor Geral

Adriano Sarquis B. de Menezes – Diretor de Estudos Econômicos

Décio Nonato Chaves de Assis – Gerente GEGIN

IPECE – PERFIL BÁSICO MUNICIPAL 2015

Elaboração:

Claudia Maria de Pontes Viana
Fátima Juvenal de Sousa
Kathiuscia Alves de Lima
Margarida Maria Sérgio do Nascimento

O **Instituto de Pesquisa e Estratégia Econômica do Ceará (IPECE)** é uma autarquia vinculada à Secretaria do Planejamento e Gestão do Estado do Ceará.

Fundado em 14 de abril de 2003, o IPECE é o órgão do Governo responsável pela geração de estudos, pesquisas e informações socioeconômicas e geográficas que permitem a avaliação de programas e a elaboração de estratégias e políticas públicas para o desenvolvimento do Estado do Ceará.

Missão

Disponibilizar informações geossocioeconômicas, elaborar estratégias e propor políticas públicas que viabilizem o desenvolvimento do Estado do Ceará.

Valores

Ética e transparência;
Rigor científico;
Competência profissional;
Cooperação interinstitucional e
Compromisso com a sociedade.

INSTITUTO DE PESQUISA E ESTRATÉGIA ECONÔMICA DO CEARÁ (IPECE)

Av. Gal. Afonso Albuquerque Lima, s/nº - Edifício SEPLAG, 2º
Andar
Centro Administrativo Governador Virgílio Távora – Cambéba
Tel. (85) 3101-3496
CEP: 60830-120 – Fortaleza-CE.

ouvidoria@ipece.ce.gov.br
www.ipece.ce.gov.br

Sobre o PERFIL BÁSICO MUNICIPAL

O PERFIL BÁSICO MUNICIPAL é um documento elaborado pelo Instituto de Pesquisa e Estratégia Econômica do Ceará (IPECE), com o intuito de apresentar uma visão panorâmica dos municípios que compõem o Estado do Ceará.

Sua estrutura é composta por cinco temas: caracterização geográfica, aspectos demográficos e sociais, infraestrutura, economia e finanças, e por fim, política.

Apresentação

O Instituto de Pesquisa e Estratégia Econômica do Ceará (IPECE) disponibiliza para o Governo e a sociedade o Perfil Básico Municipal 2015.

As informações contidas no Perfil Básico Municipal, na forma de tabelas e gráficos, envolvem as principais características geográficas e socioeconômicas para cada um dos 184 municípios do Estado do Ceará.

Com este documento, almejamos contribuir para a formação e divulgação de ampla base de indicadores sobre os municípios cearenses subsidiando o planejamento de projetos, programas e políticas públicas voltadas para a melhora da qualidade de vida da população cearense.

Na oportunidade, externamos nossos agradecimentos a todas as instituições que forneceram os dados, e enfatizamos o empenho da equipe técnica do IPECE, na concretização deste trabalho.

Flávio Ataliba Flexa Daltro Barreto

Diretor Geral

Sumário

1- CARACTERIZAÇÃO GEOGRÁFICA	05
1.1 - ASPECTOS GERAIS	05
1.2 - POSIÇÃO E EXTENSÃO	05
1.3 - CARACTERÍSTICAS AMBIENTAIS	05
1.4 - DIVISÃO POLÍTICO-ADMINISTRATIVA	05
2- ASPECTOS DEMOGRÁFICOS E SOCIAIS	07
2.1 - DEMOGRAFIA	07
2.2 - DOMICÍLIOS	08
2.3 - SAÚDE	08
2.4 - EDUCAÇÃO	10
2.5 - ÍNDICES DE DESENVOLVIMENTO	11
2.6 - EMPREGO E RENDA	11
2.7 - INDÚSTRIA	12
2.8 - COMÉRCIO	12
3- INFRAESTRUTURA	13
3.1 - SANEAMENTO	13
3.2 - ENERGIA ELÉTRICA E COLETA DE LIXO	13
4 - ECONOMIA E FINANÇAS	15
4.1 - PRODUTO INTERNO BRUTO	15
4.2 - FINANÇAS PÚBLICAS	15
5 - POLÍTICA	17
ANEXO	18

1 - CARACTERIZAÇÃO GEOGRÁFICA



1.1 - ASPECTOS GERAIS

Características

Município de Origem – Aracoiaba
Ano de Criação - 1987
Lei de Criação – 11.415
Toponímia - Palavra originária do tupi, que significa palco, terreiro ou terraço da aldeia
Gentílico - Ocarense
Código Município - 2309458

Fonte: Instituto Brasileiro de Geografia e Estatística (IBGE) e Instituto de Pesquisa e Estratégia Econômica do Ceará (IPECE).

1.2 - POSIÇÃO E EXTENSÃO

Situação geográfica

Coordenadas geográficas		Localização	Municípios limítrofes			
Latitude(S)	Longitude(WGr)		Norte	Sul	Leste	Oeste
4° 29' 27"	38° 35' 48"	Nordeste	Cascavel, Chorozinho, Barreira, Aracoiaba	Aracoiaba, Ibaretama, Morada Nova	Morada Nova, Beberibe, Cascavel	Aracoiaba

Fonte: Instituto Brasileiro de Geografia e Estatística (IBGE) e Instituto de Pesquisa e Estratégia Econômica do Ceará (IPECE).

Medidas territoriais

Área		Altitude (m)	Distância em linha reta a capital (km)
Absoluta (km ²)	Relativa (%)		
765,37	0,51	170,2	85

Fonte: Instituto Brasileiro de Geografia e Estatística (IBGE) e Instituto de Pesquisa e Estratégia Econômica do Ceará (IPECE).

1.3 - CARACTERÍSTICAS AMBIENTAIS

Aspectos climáticos

Clima	Pluviosidade (mm)	Temperatura média (°C)	Período chuvoso
Tropical Quente Semi-árido	959,5	26° a 28°	janeiro a abril

Fonte: Fundação Cearense de Meteorologia e Recursos Hídricos (FUNCEME) e Instituto de Pesquisa e Estratégia Econômica do Ceará (IPECE).

Componentes ambientais

Relevo	Solos	Vegetação	Bacia hidrográfica
Depressões Sertanejas, Tabuleiros Pré-litorâneos	Areias Quartzosas Distróficas, Planossolo Solódico, Podzólico Vermelho-Amarelo	Caatinga Arbustiva Densa, Complexo Vegetacional da Zona Litorânea	Metropolitana

Fonte: Fundação Cearense de Meteorologia e Recursos Hídricos (FUNCEME) e Instituto de Pesquisa e Estratégia Econômica do Ceará (IPECE).

1.4 - DIVISÃO POLÍTICO-ADMINISTRATIVA

Divisão territorial

Códigos	Distritos	Ano de criação
230945805	Ocara	1987
230945807	Arisco dos Marianos	1990
230945810	Curupira	1938
230945820	Novo Horizonte	1990
230945830	Sereno de Cima	1990
230945840	Serragem	1990

Fonte: Instituto Brasileiro de Geografia e Estatística (IBGE) e Instituto de Pesquisa e Estratégia Econômica do Ceará (IPECE).

Regionalização

Região administrativa	Macrorregião de planejamento	Mesorregião	Microrregião
8	Baturité	Norte Cearense	Chorozinho

Fonte: Instituto Brasileiro de Geografia e Estatística (IBGE) e Instituto de Pesquisa e Estratégia Econômica do Ceará (IPECE).

2 - ASPECTOS DEMOGRÁFICOS E SOCIAIS



2.1 – DEMOGRAFIA

População residente – 1991/2000/2010

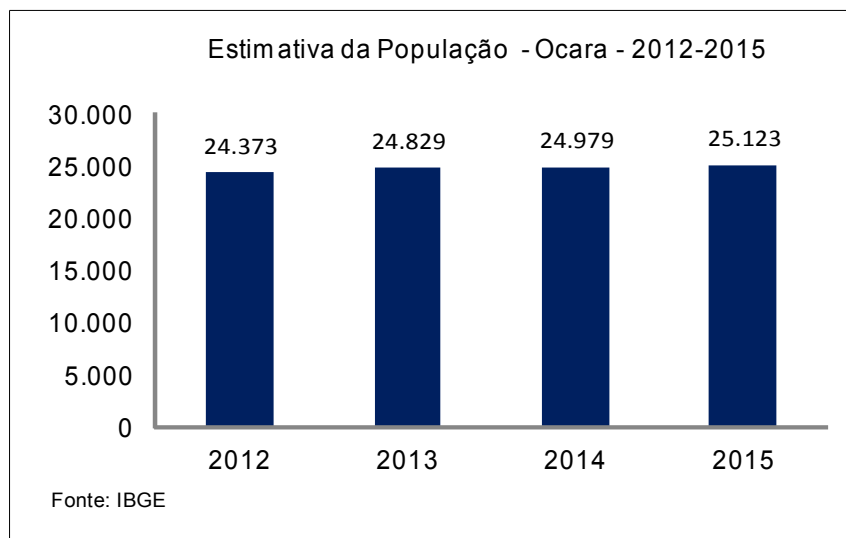
Discriminação	População residente					
	1991		2000		2010	
	Nº	%	Nº	%	Nº	%
Total	19.828	100,00	21.584	100,00	24.007	100,00
Urbana	5.182	26,13	6.372	29,52	7.605	31,68
Rural	14.646	73,87	15.212	70,48	16.402	68,32
Homens	10.190	51,39	11.145	51,64	12.317	51,31
Mulheres	9.638	48,61	10.439	48,36	11.690	48,69

Fonte: Instituto Brasileiro de Geografia e Estatística (IBGE) – Censos Demográficos 1991/2000/2010.

População recenseada, por sexo, segundo os grupos de idade - 2000/2010

Grupos de idade	População recenseada					
	Total		Homens		Mulheres	
	2000	2010	2000	2010	2000	2010
Total	21.584	24.007	11.145	12.317	10.439	11.690
0 – 4 anos	2.343	1.702	1.219	857	1.124	845
5 – 9 anos	2.530	2.040	1.311	1.065	1.219	975
10 – 14 anos	2.869	2.624	1.474	1.394	1.395	1.230
15 – 19 anos	2.565	2.589	1.372	1.357	1.193	1.232
20 – 24 anos	1.755	2.180	955	1.150	800	1.030
25 – 29 anos	1.444	1.889	732	968	712	921
30 – 34 anos	1.368	1.646	687	856	681	790
35 – 39 anos	1.229	1.559	636	758	593	801
40 – 44 anos	995	1.476	485	749	510	727
45 – 49 anos	837	1.310	407	674	430	636
50 – 59 anos	1.465	1.982	738	941	727	1.041
60 – 69 anos	1.130	1.516	566	788	564	728
70 anos ou mais	1.054	1.494	563	760	491	734

Fonte: Instituto Brasileiro de Geografia e Estatística (IBGE) – Censos Demográficos 2000/2010.



Indicadores demográficos – 1991/2000/2010

Discriminação	Indicadores demográficos		
	1991	2000	2010
Densidade demográfica (hab./km ²)	26,17	27,97	31,37
Taxa geométrica de crescimento anual (%) ⁽¹⁾			
Total	2,76	0,95	1,07
Urbana	19,20	2,32	1,78
Rural	0,38	0,42	0,76
Taxa de urbanização (%)	26,13	29,52	31,68
Razão de sexo	105,73	106,76	105,36
Participação nos grandes grupos populacionais (%)	100,00	100,00	100,00
0 a 14 anos	42,14	35,87	26,52
15 a 64 anos	52,01	57,07	64,33
65 anos e mais	5,85	57,07	9,16
Razão de dependência ⁽²⁾	92,26	75,22	55,46

Fonte: Instituto Brasileiro de Geografia e Estatística (IBGE) – Censos Demográficos 1991/2000/2010.

(1) Taxas nos períodos 1980/91 e 1991/00 para os anos de 1991, 2000 e 2010, respectivamente.

(2) Quociente entre "população dependente", isto é, pessoas menores de 15 anos e com 65 anos ou mais de idade e a população potencialmente ativa, isto é, pessoas com idade entre 15 e 64 anos.

2.2 - DOMICÍLIOS

Domicílios particulares ocupados por situação e média de moradores – 2010

Situação	Domicílios particulares ocupados		
	Quantidade	Média de moradores	
		Município	Estado
Total	6.804	3,53	3,56
Urbana	2.210	3,44	3,49
Rural	4.594	3,58	3,79

Fonte: Instituto Brasileiro de Geografia e Estatística (IBGE) – Censo Demográfico 2010.

2.3 - SAÚDE

Unidades de saúde ligadas ao Sistema Único de Saúde (SUS), por tipo de prestador - 2014

Tipo de Prestador	Unidades de saúde ligadas ao SUS	
	Quantidade	%
Total	20	100,00
Pública	20	100,00
Privada	-	-

Fonte: Secretaria da Saúde do Estado do Ceará (SESA).

Profissionais de saúde, ligados ao Sistema Único de Saúde (SUS) – 2014

Discriminação	Profissionais de saúde ligados ao SUS	
	Município	Estado
Total	197	67.301
Médicos	28	12.207
Dentistas	13	3.049
Enfermeiros	17	7.202
Outros profissionais de saúde/nível superior	15	6.041
Agentes comunitários de saúde	51	15.663
Outros profissionais de saúde/nível médio	73	23.139

Fonte: Secretaria da Saúde do Estado do Ceará (SESA).

Nota: Profissionais de saúde cadastrados em unidades de entidades públicas e privadas.

Crianças acompanhadas pelo Programa Agentes de Saúde - 2014

Discriminação	Crianças acompanhadas pelo Programa Agentes de Saúde (%)	
	Município	Estado
Até 4 meses só mamando	57,89	68,71
De 0 a 11 meses com vacina em dia	99,13	95,18
De 0 a 11 meses subnutridas (1)	1,36	1,03
De 12 a 23 meses com vacina em dia	98,26	94,74
De 12 a 23 meses subnutridas (1)	3,64	1,81
Peso < 2,5 kg ao nascer	6,55	8,23

Fonte: Secretaria da Saúde do Estado do Ceará (SESA).

(1) Crianças com peso inferior a P₁₀.

Casos confirmados das doenças de notificação compulsória – 2014

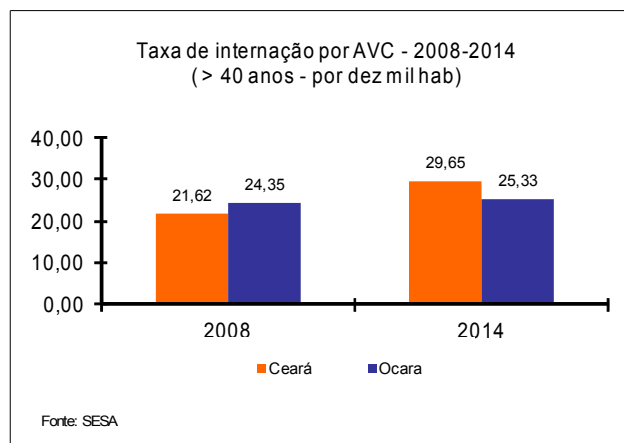
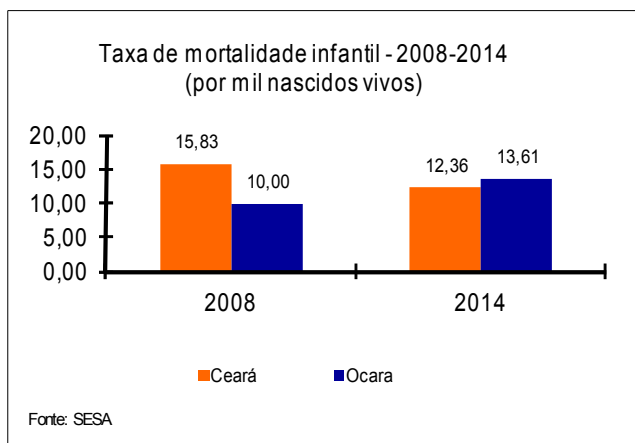
Discriminação	Casos confirmados das doenças de notificação compulsória	
	Município	Estado
AIDS	-	927
Dengue	158	18.242
Febre tifoide	-	-
Hanseníase	7	2.314
Hepatite viral	-	420
Leishmaniose tegumentar	-	577
Leishmaniose Visceral	-	637
Leptospirose	-	49
Meningite	-	339
Raiva	-	-
Tétano acidental	-	17
Tuberculose	15	4.173

Fonte: Secretaria da Saúde do Estado do Ceará (SESA).

Principais Indicadores de Saúde – 2014

Discriminação	Principais Indicadores de Saúde	
	Município	Estado
Médicos/1.000 hab.	1,12	1,38
Dentistas/1.000 hab.	0,52	0,34
Leitos/1.000 hab.	0,96	2,25
Unidades de saúde/1.000 hab.	0,80	0,43
Taxa de internação por AVC (40 anos ou mais)/10.000 hab.	25,33	29,65
Nascidos vivos	294	127.421
Óbitos	4	1.575
Taxa de mortalidade infantil/1.000 nascidos vivos	13,61	12,36

Fonte: Secretaria da Saúde do Estado do Ceará (SESA).

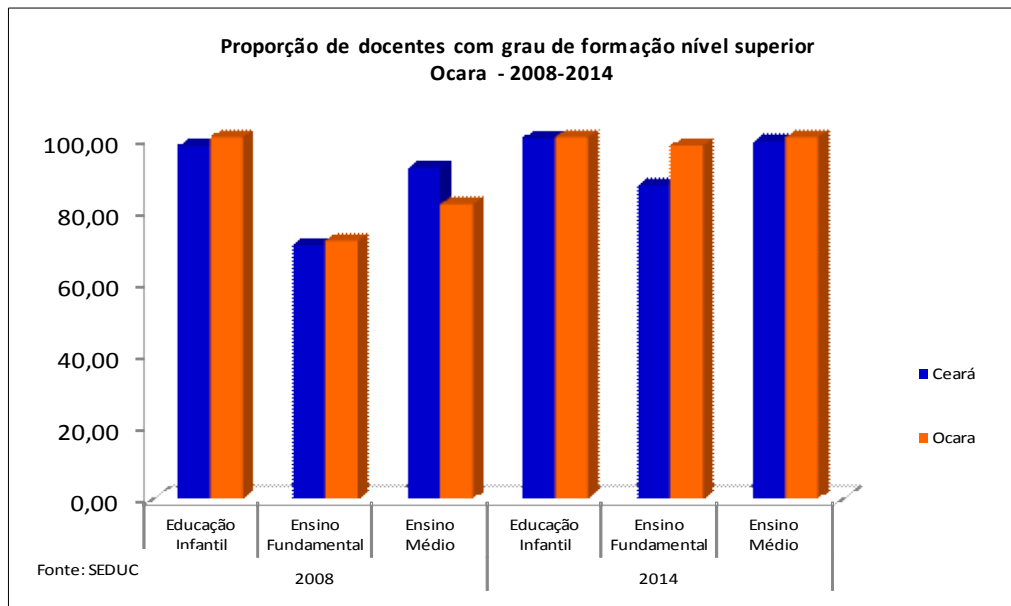


2.4 - EDUCAÇÃO

Docentes e matrícula inicial - 2014

Dependência Administrativa	Docentes		Matrícula inicial	
	Município	Estado	Município	Estado
Total	256	95.453	6.359	2.295.034
Federal	-	846	-	9.261
Estadual	63	19.887	1.387	461.851
Municipal	203	61.652	4.826	1.369.964
Particular	10	20.831	146	453.958

Fonte: Secretaria da Educação Básica (SEDUC).



Escolas com biblioteca e laboratório de informática - 2014

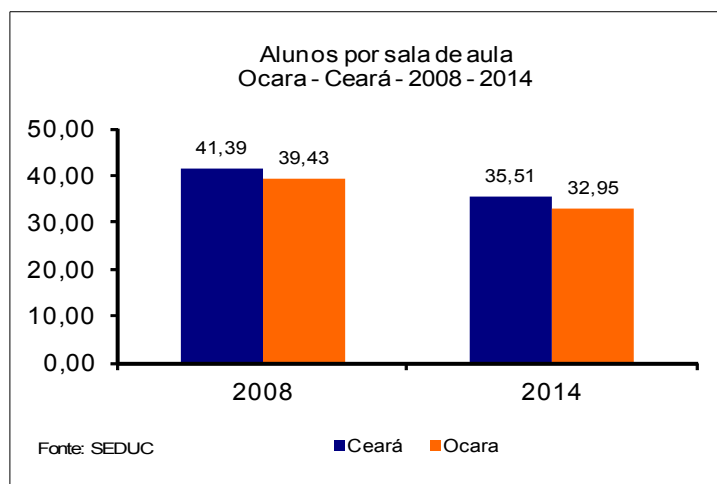
Discriminação	Federal		Estadual		Municipal		Particular	
	Nº	%	Nº	%	Nº	%	Nº	%
Total de escolas	-	-	1	-	19	-	1	-
Biblioteca	-	-	1	1,00	17	0,89	1	1,00
Laboratório de informática	-	-	1	1,00	12	0,63	1	1,00

Fonte: Secretaria da Educação Básica (SEDUC).

Indicadores educacionais no ensino fundamental e médio – 2014

Discriminação	Indicadores educacionais			
	Ensino fundamental		Ensino médio	
	Município	Estado	Município	Estado
Taxas (%)				
Escolarização líquida	81,77	83,82	49,87	47,99
Aprovação	95,60	92,30	71,20	85,00
Reprovação	3,60	5,90	16,20	7,10
Abandono	0,80	1,80	12,60	7,90
Alunos por sala de aula	24,59	25,38	45,57	28,62

Fonte: Secretaria da Educação Básica (SEDUC).



2.5 – ÍNDICES DE DESENVOLVIMENTO

Índices de Desenvolvimento

Índices	Valor	Posição no ranking
Índice de Desenvolvimento Municipal (IDM) – 2012	30,58	68
Índice de Desenvolvimento Humano (IDH) – 2010	0,594	146
Índice de Desenvolvimento Social de Oferta (IDS-O) – 2009	0,401	54
Índice de Desenvolvimento Social de Resultado (IDS-R) – 2009	0,490	92

Fonte: Instituto de Pesquisa e Estratégia Econômica do Ceará (IPECE) e Programa das Nações Unidas para o Desenvolvimento (PNUD).

População extremamente pobre: (com rendimento domiciliar *per capita* mensal de até R\$ 70,00) - 2010

Discriminação	População extremamente pobre			
	Município	%	Estado	%
Total	7.941	33,08	1.502.924	17,78
Urbana	1.574	20,70	726.270	11,44
Rural	6.367	38,82	776.654	36,88

Fonte: Instituto Brasileiro de Geografia e Estatística (IBGE) – Censo Demográfico 2010.

2.6 – EMPREGO E RENDA

Número de empregos formais - 2014

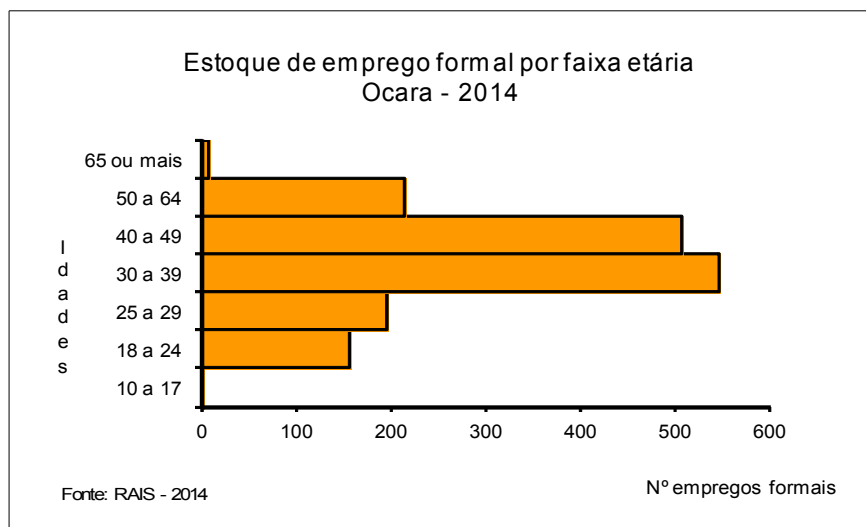
Discriminação	Número de empregos formais					
	Município			Estado		
	Total	Masculino	Feminino	Total	Masculino	Feminino
Total das Atividades	1.632	700	932	1.552.447	870.979	681.468
Extrativa Mineral	-	-	-	3.336	3.034	302
Indústria de Transformação	36	15	21	264.640	162.810	101.830
Serviços Industriais de Utilidade Pública	-	-	-	8.974	7.435	1.539
Construção Civil	5	3	2	92.801	85.779	7.022
Comércio	106	67	39	274.168	160.615	113.553
Serviços	610	305	306	489.854	275.286	214.568
Administração Pública	845	281	564	391.925	152.560	239.365
Agropecuária	30	29	1	26.749	23.460	3.289

Fonte: Ministério do Trabalho (MTb) – RAIS.

Saldo de empregos formais - 2014

Discriminação	Saldo de empregos formais					
	Município			Estado		
	Admitidos	Desligados	Saldo	Admitidos	Desligados	Saldo
Total das Atividades	117	123	-6	540.098	498.154	41.944
Extrativa Mineral	-	-	-	997	1.128	-131
Indústria de Transformação	21	10	11	99.492	101.281	-1.789
Serviços Industriais de Utilidade Pública	-	-	-	2.507	1.908	599
Construção Civil	27	40	-13	85.367	78.191	7.176
Comércio	22	17	5	125.493	114.509	10.984
Serviços	20	9	11	209.769	186.627	23.142
Administração Pública	-	-	-	1.234	463	771
Agropecuária	27	47	-20	15.239	14.047	1.192

Fonte: Ministério do Trabalho (MTb) – CAGED.



2.7 – INDÚSTRIA

Empresas industriais ativas – 2014

Discriminação	Empresas industriais ativas			
	Município	%	Estado	%
Total	43	100,00	35.573	100,00
Extrativa mineral	-	-	340	0,96
Construção civil	-	-	2.943	8,27
Utilidade pública	-	-	257	0,72
Transformação	43	100,00	32.033	90,05

Fonte: Secretaria da Fazenda (SEFAZ).

2.8 – COMÉRCIO

Estabelecimentos comerciais – 2014

Discriminação	Estabelecimentos comerciais			
	Município	%	Estado	%
Total	322	100,00	154.770	100,00
Atacadista	-	-	3.608	2,33
Varejista	322	100,00	150.679	97,36
Reparação (1)	-	-	483	0,31

Fonte: Secretaria da Fazenda (SEFAZ).

(1) de veículos de objetos pessoais e de uso doméstico.

3 - INFRAESTRUTURA



3.1 - SANEAMENTO

Abastecimento de Água - 2014

Discriminação	Abastecimento de água		
	Município	Estado	% sobre o total do Estado
Ligações reais	2.948	1.698.590	0,17
Ligações ativas	2.845	1.567.671	0,18
Volume produzido (m ³)	449.069	387.058.996	0,12
Taxa de cobertura d'água urbana (%)	97,08	91,63	-

Fonte: Companhia de Água e Esgoto do Ceará (CAGECE).

Esgotamento Sanitário – 2014

Discriminação	Esgotamento sanitário		
	Município	Estado	% sobre o total do Estado
Ligações reais	513	542.116	0,09
Ligações ativas	480	510.813	0,09
Taxa de cobertura urbana de esgoto (%)	31,65	36,16	-

Fonte: Companhia de Água e Esgoto do Ceará (CAGECE).

Domicílios particulares permanentes segundo as formas de abastecimento de água - 2000/2010

Formas de abastecimentos	Município				Estado			
	2000	%	2010	%	2000	%	2010	%
Total	4.842	100,00	6.779	100,00	1.757.888	100,00	2.365.276	100,00
Ligada a rede geral	156	3,22	3.500	51,63	1.068.746	60,80	1.826.543	77,22
Poço ou nascente	473	9,77	154	2,27	360.737	20,52	221.161	9,35
Outra	4.213	87,01	3.125	46,10	328.405	18,68	317.565	13,43

Fonte: Instituto Brasileiro de Geografia e Estatística (IBGE) – Censos Demográficos 2000/2010.

Domicílios particulares permanente segundo os tipos de esgotamento sanitário - 2000/2010

Tipos de esgotamentos sanitários	Município				Estado			
	2000	%	2010	%	2000	%	2010	%
Total (1)	4.842	100,00	6.779	100,00	1.757.888	100,00	2.365.276	100,00
Rede geral ou pluvial	0	0,00	372	5,49	376.884	21,44	774.873	32,76
Fossa séptica	68	1,40	412	6,08	218.682	12,44	251.193	10,62
Outra	3.068	63,36	5.646	83,29	731.075	41,59	1.167.911	49,38
Não tinham banheiros	1.706	35,23	349	5,15	431.247	24,53	171.277	7,24

Fonte: Instituto Brasileiro de Geografia e Estatística (IBGE) – Censos Demográficos 2000/2010.

(1) Inclusive os domicílios sem declaração da existência de banheiro ou sanitário.

3.2 - ENERGIA ELÉTRICA E COLETA DE LIXO

Consumo e consumidores de energia elétrica - 2014

Classes de consumo	Consumo (mwh)	Consumidores
Total	12.773	9.546
Residencial	4.392	4.839
Industrial	39	7
Comercial	688	277
Rural	5.298	4.213
Público	2.355	209
Próprio	1	1

Fonte: Companhia Energética do Ceará (COELCE).

Domicílios particulares permanente segundo energia elétrica e lixo coletado - 2000/2010

Discriminação	Município				Estado			
	2000	%	2010	%	2000	%	2010	%
Total	4.842	100,00	6.779	100,00	1.757.888	100,00	2.365.276	100,00
Com energia elétrica	3.432	70,88	6.683	98,58	1.568.648	89,23	2.340.224	98,94
Com lixo coletado	878	18,13	2.923	43,12	1.081.790	61,54	1.781.993	75,34

Fonte: Instituto Brasileiro de Geografia e Estatística (IBGE) – Censos Demográficos 2000/2010

4 – ECONOMIA E FINANÇAS

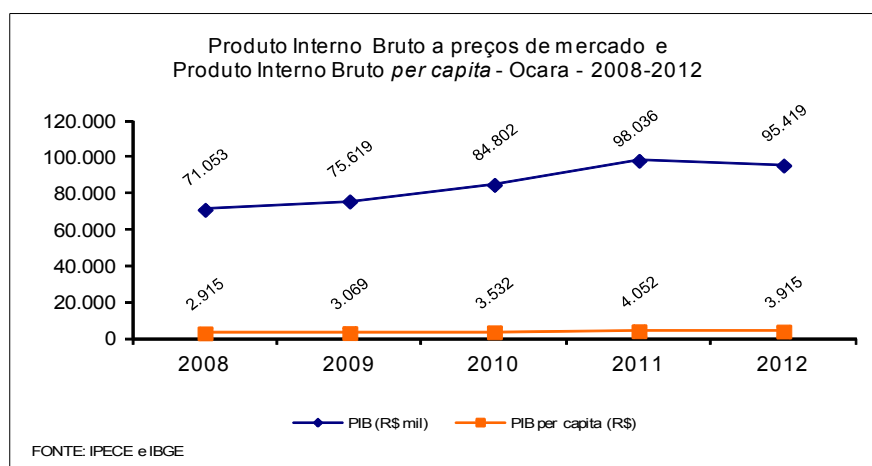


4.1 - PRODUTO INTERNO BRUTO

Produto Interno Bruto - 2012

Discriminação	Município	Estado
PIB a preços de mercado (R\$ mil)	95.419	90.131.724
PIB <i>per capita</i> (R\$ 1,00)	3.915	10.473
PIB por setor (%)		
Agropecuária	10,52	3,38
Indústria	10,72	22,84
Serviços	78,76	73,78

Fonte: Instituto Brasileiro de Geografia e Estatística (IBGE)/Instituto de Pesquisa e Estratégia Econômica do Ceará.



4.2 - FINANÇAS PÚBLICAS

Receita Municipal - 2013

Discriminação	Receita Municipal	
	Valor corrente (R\$ mil)	% sobre a receita total
Receita Total	48.510	100,00
Receitas correntes	46.853	96,58
Receita tributária	499	1,03
Receita de contribuições	1.464	3,02
Receita patrimonial	1.727	3,56
Receita de serviços	-	-
Transferências correntes	42.275	87,15
Outras receitas correntes	888	1,83
Receitas de capital	1.657	3,42

Fonte: Tribunal de Contas dos Municípios (TCM).

Despesa Municipal - 2013

Discriminação	Despesa Municipal	
	Valor corrente (R\$ mil)	% sobre a despesa total
Total	45,302	100,00
Despesas correntes	40.288	88,93
Pessoal e encargos sociais	23.934	59,41
Juros e encargos da dívida	-	-
Outras despesas correntes	16.354	40,59
Despesas de capital	5.015	11,07
Investimentos	4.678	93,29
Inversões financeiras	32	0,63
Amortização da dívida	305	6,08

Fonte: Tribunal de Contas dos Municípios (TCM).

Receita Estadual arrecadada - 2014

Discriminação	Receita Estadual arrecadada (R\$ 1,00)		
	Município	Estado	% sobre o Estado
Receita total	1.027.307	10.149.559.394	0,01
Receita tributária	1.027.307	10.121.098.415	0,01
ICMS	493.481	9.455.729.056	0,01
Outros	533.826	665.369.359	0,08
Demais receitas	-	28.460.979	-

Fonte: Secretaria da Fazenda (SEFAZ).

Nota: Não foram considerados ajustes e anulações de receitas.

Receita da União arrecadada - 2014

Discriminação	Receita da União arrecadada (R\$ 1,00)		
	Município	Estado	% sobre o Estado
Receita total	1.814.117	11.167.209.333	0,02
Arrecadação IPI	-	388.421.880	-
Outros	1.814.117	10.778.787.453	0,02

Fonte: Secretaria Regional da Receita Federal.

Nota: Arrecadação bruta sem retificações.

5 – POLÍTICA



Prefeitura

Endereço	Telefone / e-mail
Av. Cel. João Felipe, 858 – Centro C.E.P: 62.755-000	(85) 3322-1034 Fax (85) 3322-1550 prefeitura@ocara.ce.gov.br

Fonte: Associação dos Municípios e Prefeitos do Estado do Ceará (APRECE).

Prefeita eleita - 2012

Nome	Partido
Vânia Clementino Lopes	PT

Fonte: Associação dos Municípios e Prefeitos do Estado do Ceará (APRECE).

Número de Eleitores – 2014

Discriminação	Município	Estado	% sobre o total do Estado
Total (1)	21.075	6.271.554	0,34
Homens	10.659	2.976.857	0,36
Mulheres	10.388	3.287.941	0,32

Fonte: Tribunal Regional Eleitoral (TRE-CE).

(1) Inclusive os eleitores sem informações do sexo.

Anexo

Convenções Utilizadas

[...] O dado é desconhecido, podendo o fenômeno existir ou não existir.

[-] O fenômeno não existe.

[0; 0,0; 0,00] O dado existe, mas seu valor é inferior à metade da unidade adotada.