



GOVERNO DO
ESTADO DO CEARÁ
Secretaria do Planejamento
e Gestão



PERFIL BÁSICO MUNICIPAL 2013 MARCO



GOVERNO DO ESTADO DO CEARÁ

Cid Ferreira Gomes – Governador

Domingos Gomes de Aguiar Filho – Vice Governador

SECRETARIO DO PLANEJAMENTO E GESTÃO (SEPLAG)

Eduardo Diogo – Secretário

INSTITUTO DE PESQUISA E ESTRATÉGIA ECONÔMICA DO CEARÁ (IPECE)

Flávio Ataliba F. D. Barreto – Diretor Geral

Emanuel Lindemberg Silva Albuquerque – Gerente GEGIN

IPECE – PERFIL BÁSICO MUNICIPAL 2013

Equipe Técnica

Cláudia Maria de Pontes Viana
Fátima Juvenal de Sousa
Kathiuscia Alves de Lima
Margarida Maria Sérgio do Nascimento

O Instituto de Pesquisa e Estratégia Econômica do Ceará (IPECE) é uma autarquia vinculada à Secretaria do Planejamento e Gestão do Estado do Ceará.

Fundado em 14 de abril de 2003, o IPECE é o órgão do Governo responsável pela geração de estudos, pesquisas e informações socioeconômicas e geográficas que permitem a avaliação de programas e a elaboração de estratégias e políticas públicas para o desenvolvimento do Estado do Ceará.

Missão

Disponibilizar informações geosocioeconômicas, elaborar estratégias e propor políticas públicas que viabilizem o desenvolvimento do Estado do Ceará.

Valores

Ética e transparência;
Rigor científico;
Competência profissional;
Cooperação interinstitucional e
Compromisso com a sociedade.

Visão

Ser reconhecido nacionalmente como centro de excelência na geração de conhecimento socioeconômico e geográfico até 2014.

INSTITUTO DE PESQUISA E ESTRATÉGIA ECONÔMICA DO CEARÁ (IPECE)

Av. Gal. Afonso Albuquerque Lima, s/nº - Edifício SEPLAG,
2º Andar
Centro Administrativo Governador Virgílio Távora – Cambéba
Tel. (85) 3101-3496
CEP: 60830-120 – Fortaleza-CE.

ouvidoria@ipece.ce.gov.br
www.ipece.ce.gov.br

Sobre o PERFIL BÁSICO MUNICIPAL

O PERFIL BÁSICO MUNICIPAL apresenta uma visão panorâmica que compõem o Estado do Ceará. Sua estrutura comporta cinco temas envolvendo informações geográficas, demográficas, sociais, culturais, infraestrutura, economia, finanças e, finalmente, poder local.

Convenções

...O dado é desconhecido, podendo o fenômeno existir ou não existir.

- O fenômeno não existe.

0;0,0;0,00 O dado existe, mas seu valor é inferior à metade da unidade adotada.

Apresentação

O Instituto de Pesquisa e Estratégia Econômica do Ceará (IPECE) disponibiliza para o Governo e a sociedade o Perfil Básico Municipal 2013.

As informações contidas no Perfil Básico Municipal, na forma de tabelas e gráficos, envolvem as principais características geográficas e socioeconômicas para cada um dos 184 municípios do Estado do Ceará.

Com este documento, almejamos contribuir para a formação e divulgação de ampla base de indicadores sobre os municípios cearenses subsidiando o planejamento de projetos, programas e políticas públicas voltadas para a melhora da qualidade de vida da população cearense.

Na oportunidade, externamos nossos agradecimentos a todas as instituições que forneceram os dados, e enfatizamos o empenho da equipe técnica do IPECE, na concretização deste trabalho.

Flávio Ataliba Flexa Daltro Barreto

Diretor Geral

Sumário

1- CARACTERIZAÇÃO GEOGRÁFICA	05
1.1 - ASPECTOS GERAIS	05
1.2 - POSIÇÃO E EXTENSÃO	05
1.3 - CARACTERÍSTICAS AMBIENTAIS	05
1.4 - DIVISÃO POLÍTICO-ADMINISTRATIVA	05
2- ASPECTOS DEMOGRÁFICOS E SOCIAIS	06
2.1 - DEMOGRAFIA	06
2.2 - DOMICÍLIOS	07
2.3 - SAÚDE	07
2.4 - EDUCAÇÃO	09
2.5 - ÍNDICES DE DESENVOLVIMENTO	10
2.6 - EMPREGO E RENDA	10
2.7 - INDÚSTRIA	11
2.8 - COMÉRCIO	11
3- INFRAESTRUTURA	12
3.1 - SANEAMENTO	12
3.2 - ENERGIA ELÉTRICA E COLETA DE LIXO	13
4 - ECONOMIA E FINANÇAS	14
4.1 - PRODUTO INTERNO BRUTO	14
4.2 - FINANÇAS PÚBLICAS	14
5 - POLÍTICA	16

1 - CARACTERIZAÇÃO GEOGRÁFICA



1.1 - ASPECTOS GERAIS

Características

Município de Origem – Santana do Acaraú
Ano de Criação - 1951
Lei de Criação – 1.153
Toponímia - É uma alusão ao marco que delimita as terras entre Acaraú e Santana do Acaraú
Gentílico - Marquense
Código Município - 2307809

Fonte: Instituto Brasileiro de Geografia e Estatística (IBGE) e Instituto de Pesquisa e Estratégia Econômica do Ceará (IPECE).

1.2 - POSIÇÃO E EXTENSÃO

Situação geográfica

Coordenadas geográficas		Localização	Municípios limítrofes			
Latitude(S)	Longitude(WGr)		Norte	Sul	Leste	Oeste
3° 07' 26"	40° 08' 48"	Noroeste	Bela Cruz	Senador Sá, Morrinhos	Morrinhos, Acaraú, Bela Cruz	Granja, Senador Sá

Fonte: Instituto Brasileiro de Geografia e Estatística (IBGE) e Instituto de Pesquisa e Estratégia Econômica do Ceará (IPECE).

Medidas territoriais

Área		Altitude (m)	Distância em linha reta a capital (km)
Absoluta (km ²)	Relativa (%)		
574,15	0,39	20,1	198

Fonte: Instituto Brasileiro de Geografia e Estatística (IBGE) e Instituto de Pesquisa e Estratégia Econômica do Ceará (IPECE).

1.3 - CARACTERÍSTICAS AMBIENTAIS

Aspectos climáticos

Clima	Pluviosidade (mm)	Temperatura média (°C)	Período chuvoso
Tropical Quente Semi-árido	1.096,9	26° a 28°	fevereiro a abril

Fonte: Fundação Cearense de Meteorologia e Recursos Hídricos (FUNCEME) e Instituto de Pesquisa e Estratégia Econômica do Ceará (IPECE).

Componentes ambientais

Relevo	Solos	Vegetação	Bacia hidrográfica
Tabuleiros Pré-Litorâneos, Depressões Sertanejas e Planícies Fluviais	Solos Aluviais, Solos Litólicos, Planossolo Solódico, Podzólico Vermelho-Amarelo e Solonetz Solodizado	Caatinga Arbustiva Densa, Caatinga Arbustiva Aberta, Complexo Vegetacional da Zona Litorânea e Floresta Mista Dicotilho-Palmácea	Acaraú, Coreaú e Litoral

Fonte: Fundação Cearense de Meteorologia e Recursos Hídricos (FUNCEME) e Instituto de Pesquisa e Estratégia Econômica do Ceará (IPECE).

1.4 - DIVISÃO POLÍTICO-ADMINISTRATIVA

Divisão territorial

Códigos	Distritos	Ano de criação
230780905	Marco	1951
230780910	Panacuí	1931
230780915	Mocambo	1994

Fonte: Instituto Brasileiro de Geografia e Estatística (IBGE) e Instituto de Pesquisa e Estratégia Econômica do Ceará (IPECE).

Regionalização

Região administrativa	Macrorregião de planejamento	Mesorregião	Microrregião
3	Litoral Oeste	Noroeste Cearense	Litoral de Camocim e Acaraú

Fonte: Instituto Brasileiro de Geografia e Estatística (IBGE) e Instituto de Pesquisa e Estratégia Econômica do Ceará (IPECE).

2 - ASPECTOS DEMOGRÁFICOS E SOCIAIS



2.1 – DEMOGRAFIA

População residente – 1991/2000/2010

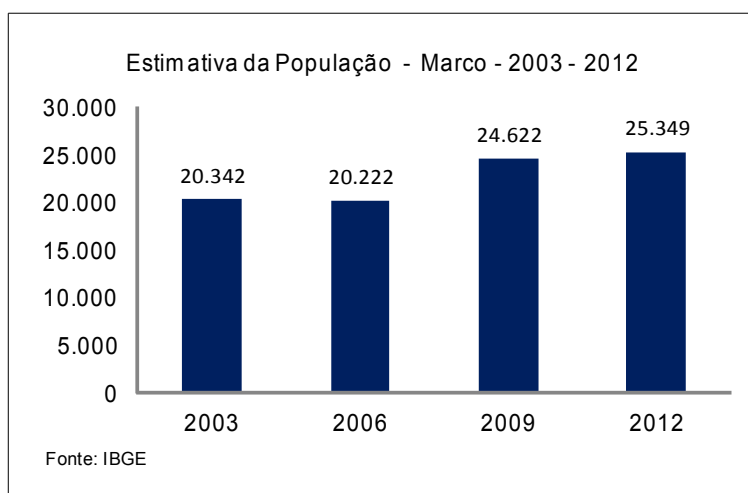
Discriminação	População residente					
	1991		2000		2010	
	Nº	%	Nº	%	Nº	%
Total	20.704	100,00	20.427	100,00	24.703	100,00
Urbana	8.545	41,27	11.687	57,21	15.435	62,48
Rural	12.159	58,73	8.740	42,79	9.268	37,52
Homens	10.384	50,15	10.395	50,89	12.599	51,00
Mulheres	10.320	49,85	10.032	49,11	12.104	49,00

Fonte: Instituto Brasileiro de Geografia e Estatística (IBGE) – Censos Demográficos 1991/2000/2010.

População recenseada, por sexo, segundo os grupos de idade - 2000/2010

Grupos de idade	População recenseada					
	Total		Homens		Mulheres	
	2000	2010	2000	2010	2000	2010
Total	20.427	24.703	10.395	12.599	10.032	12.104
0 – 4 anos	2.806	2.507	1.442	1.321	1.364	1.186
5 – 9 anos	2.720	2.604	1.447	1.322	1.273	1.282
10 – 14 anos	2.812	2.872	1.419	1.497	1.393	1.375
15 – 19 anos	2.195	2.764	1.087	1.454	1.108	1.310
20 – 24 anos	1.792	2.568	929	1.294	863	1.274
25 – 29 anos	1.426	2.038	727	1.026	699	1.012
30 – 34 anos	1.308	1.743	667	904	641	839
35 – 39 anos	1.135	1.494	580	747	555	747
40 – 44 anos	746	1.316	372	673	374	643
45 – 49 anos	642	1.184	315	610	327	574
50 – 59 anos	1.242	1.418	608	684	634	734
60 – 69 anos	798	1.170	355	579	443	591
70 anos ou mais	805	1.025	447	488	358	537

Fonte: Instituto Brasileiro de Geografia e Estatística (IBGE) – Censos Demográficos 2000/2010.



Indicadores demográficos – 1991/2000/2010

Discriminação	Indicadores demográficos		
	1991	2000	2010
Densidade demográfica (hab./km ²)	47,16	35,15	43,03
Taxa geométrica de crescimento anual (%) ⁽¹⁾			
Total	3,68	-0,15	1,92
Urbana	4,62	3,54	2,82
Rural	3,07	-3,60	0,59
Taxa de urbanização (%)	41,27	57,21	62,48
Razão de sexo	100,62	103,62	104,09
Participação nos grandes grupos populacionais (%)	100,00	100,00	100,00
0 a 14 anos	44,96	40,82	32,32
15 a 64 anos	50,49	53,55	61,42
65 anos e mais	4,55	5,63	6,26
Razão de dependência ⁽²⁾	98,05	86,75	62,81

Fonte: Instituto Brasileiro de Geografia e Estatística (IBGE) – Censos Demográficos 1991/2000/2010.

(1) Taxas nos períodos 1980/91 e 1991/00 para os anos de 1991, 2000 e 2010, respectivamente.

(2) Quociente entre “população dependente”, isto é, pessoas menores de 15 anos e com 65 anos ou mais de idade e a população potencialmente ativa, isto é, pessoas com idade entre 15 e 64 anos.

2.2 - DOMICÍLIOS

Domicílios particulares ocupados por situação e média de moradores – 2010

Situação	Domicílios particulares ocupados		
	Quantidade	Média de moradores	
		Município	Estado
Total	6.002	4,11	3,56
Urbana	3.803	4,05	3,49
Rural	2.199	4,29	3,79

Fonte: Instituto Brasileiro de Geografia e Estatística (IBGE) – Censo Demográfico 2010.

2.3 - SAÚDE

Unidades de saúde ligadas ao Sistema Único de Saúde (SUS), por tipo de prestador - 2012

Tipo de Prestador	Unidades de saúde ligadas ao SUS	
	Quantidade	%
Total	14	100,00
Pública	14	100,00
Privada	-	-

Fonte: Secretaria da Saúde do Estado do Ceará (SESA).

Profissionais de saúde, ligados ao Sistema Único de Saúde (SUS) – 2012

Discriminação	Profissionais de saúde ligados ao SUS	
	Município	Estado
Total	196	59.834
Médicos	15	10.227
Dentistas	6	2.829
Enfermeiros	14	5.748
Outros profissionais de saúde/nível superior	13	5.650
Agentes comunitários de saúde	60	15.325
Outros profissionais de saúde/nível médio	88	20.055

Fonte: Secretaria da Saúde do Estado do Ceará (SESA).

Nota: Profissionais de saúde cadastrados em unidades de entidades públicas e privadas.

Crianças acompanhadas pelo Programa Agentes de Saúde - 2012

Discriminação	Crianças acompanhadas pelo Programa Agentes de Saúde (%)	
	Município	Estado
Até 4 meses só mamando	69,70	69,63
De 0 a 11 meses com vacina em dia	98,77	95,06
De 0 a 11 meses subnutridas (1)	1,67	1,07
De 12 a 23 meses com vacina em dia	98,99	95,17
De 12 a 23 meses subnutridas (1)	6,19	2,30
Peso < 2,5 kg ao nascer	5,11	7,32

Fonte: Secretaria da Saúde do Estado do Ceará (SESA).

(1) Crianças com peso inferior a P₁₀.

Casos confirmados das doenças de notificação compulsória – 2012

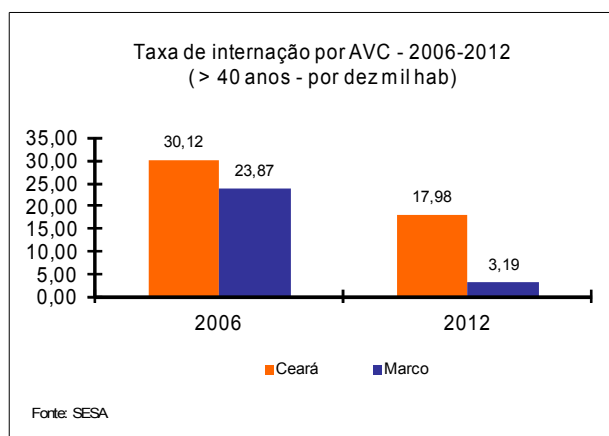
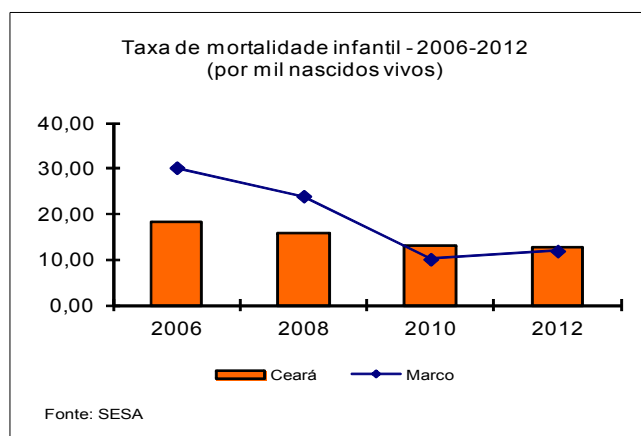
Discriminação	Casos confirmados das doenças de notificação compulsória	
	Município	Estado
AIDS	-	928
Dengue	8	51.701
Febre tifoide	-	1
Hanseníase	2	2.160
Hepatite viral	2	533
Leishmaniose tegumentar	-	978
Leishmaniose Visceral	-	400
Leptospirose	-	60
Meningite	-	442
Raiva	-	1
Tétano acidental	-	21
Tuberculose	8	3.583

Fonte: Secretaria da Saúde do Estado do Ceará (SESA).

Principais Indicadores de Saúde – 2012

Discriminação	Principais Indicadores de Saúde	
	Município	Estado
Médicos/1.000 hab.	0,59	1,19
Dentistas/1.000 hab.	0,24	0,33
Leitos/1.000 hab.	1,30	2,47
Unidades de saúde/1.000 hab.	0,55	0,42
Taxa de internação por AVC (40 anos ou mais)/10.000 hab.	3,19	17,98
Nascidos vivos	503	124.040
Óbitos	6	1.586
Taxa de mortalidade infantil/1.000 nascidos vivos	11,93	12,79

Fonte: Secretaria da Saúde do Estado do Ceará (SESA).

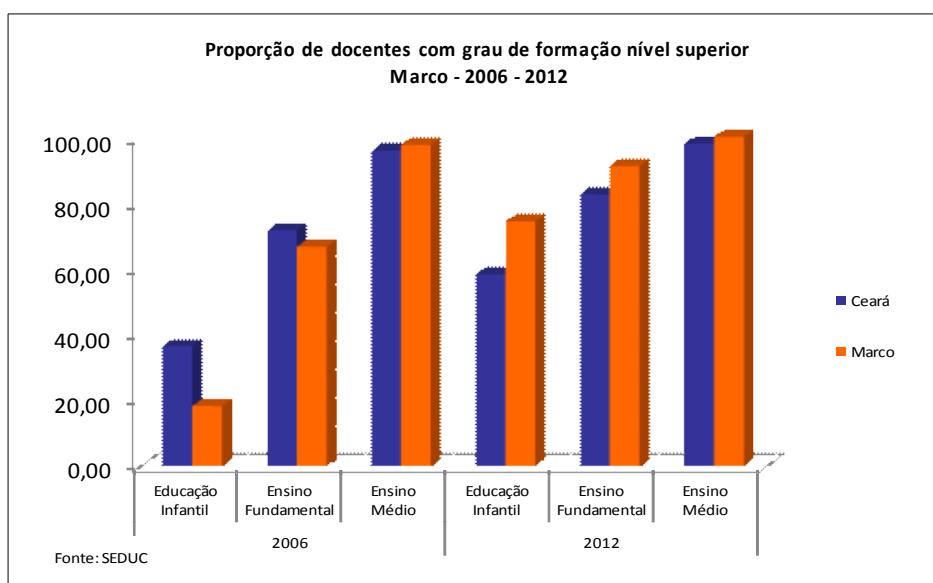


2.4 - EDUCAÇÃO

Docentes e matrícula inicial - 2012

Dependência Administrativa	Docentes		Matrícula inicial	
	Município	Estado	Município	Estado
Total	379	97.461	9.367	2.385.737
Federal	-	673	-	7.377
Estadual	52	18.154	1.453	503.597
Municipal	339	63.896	7.247	1.432.624
Particular	36	22.676	667	442.139

Fonte: Secretaria da Educação Básica (SEDUC).



Escolas com biblioteca e laboratório de informática - 2012

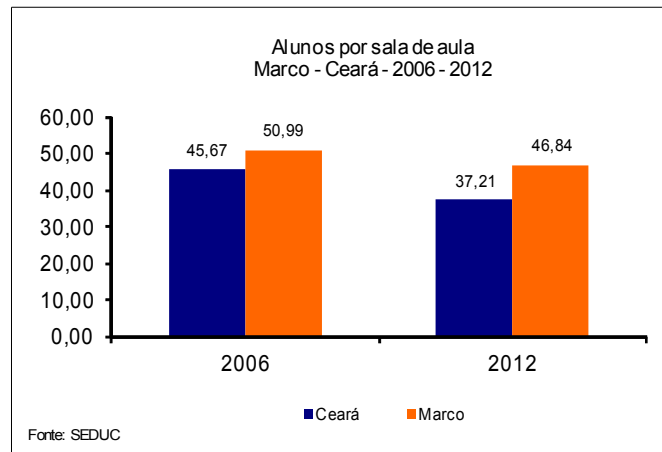
Discriminação	Federal		Estadual		Municipal		Particular	
	Nº	%	Nº	%	Nº	%	Nº	%
Total de escolas	-	-	2	-	28	-	1	-
Biblioteca	-	-	1	0,50	2	0,07	1	1,00
Laboratório de informática	-	-	2	1,00	19	0,68	1	1,00

Fonte: Secretaria da Educação Básica (SEDUC).

Indicadores educacionais no ensino fundamental e médio – 2012

Discriminação	Indicadores educacionais			
	Ensino fundamental		Ensino médio	
	Município	Estado	Município	Estado
Taxas (%)				
Escolarização líquida	100,00	87,04	52,78	49,01
Aprovação	95,40	90,45	89,69	83,39
Reprovação	3,20	7,22	4,19	6,84
Abandono	1,40	2,33	6,12	9,77
Alunos por sala de aula	37,16	27,38	54,57	32,57

Fonte: Secretaria da Educação Básica (SEDUC).



2.5 – ÍNDICES DE DESENVOLVIMENTO

Índices de Desenvolvimento

Índices	Valor	Posição no ranking
Índice de Desenvolvimento Municipal (IDM) – 2010	27,11	50
Índice de Desenvolvimento Humano (IDH) – 2010	0,612	92
Índice de Desenvolvimento Social de Oferta (IDS-O) – 2009	0,396	62
Índice de Desenvolvimento Social de Resultado (IDS-R) – 2009	0,541	31

Fonte: Instituto de Pesquisa e Estratégia Econômica do Ceará (IPECE) e Programa das Nações Unidas para o Desenvolvimento (PNUD).

População extremamente pobre: (com rendimento domiciliar *per capita* mensal de até R\$ 70,00) - 2010

Discriminação	População extremamente pobre			
	Município	%	Estado	%
Total	5.870	23,76	1.502.924	17,78
Urbana	2.613	16,93	726.270	11,44
Rural	3.257	35,14	776.654	36,88

Fonte: Instituto Brasileiro de Geografia e Estatística (IBGE) – Censo Demográfico 2010.

2.6 – EMPREGO E RENDA

Número de empregos formais - 2012

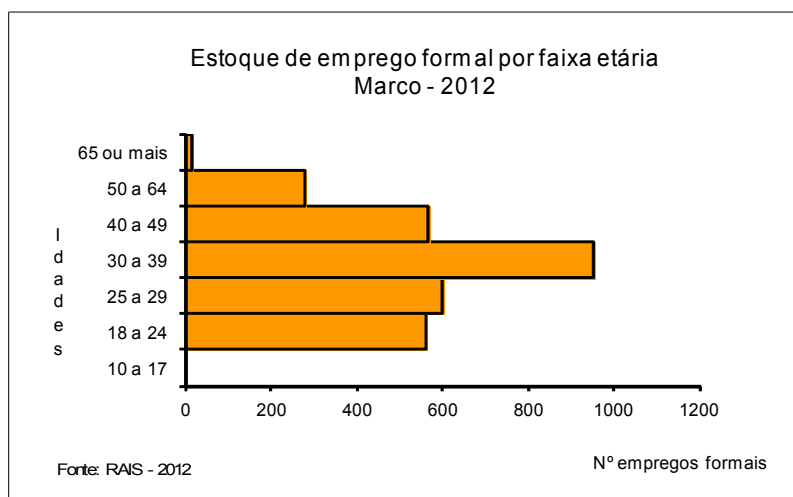
Discriminação	Número de empregos formais					
	Município			Estado		
	Total	Masculino	Feminino	Total	Masculino	Feminino
Total das Atividades	2.986	1.513	1.473	1.423.648	794.665	628.983
Extrativa Mineral	-	-	-	3.127	2.830	297
Indústria de Transformação	1.173	1.040	133	258.974	159.388	99.586
Serviços Industriais de Utilidade Pública	-	-	-	6.222	5.175	1.047
Construção Civil	4	4	-	81.400	75.626	5.774
Comércio	159	105	54	245.784	146.731	99.053
Serviços	216	151	65	428.420	243.694	184.726
Administração Pública	1.254	113	1.141	374.726	139.177	235.549
Agropecuária	180	100	80	24.995	22.044	2.951

Fonte: Ministério do Trabalho (MTb) – RAIS.

Saldo de empregos formais - 2012

Discriminação	Saldo de empregos formais					
	Município			Estado		
	Admitidos	Desligados	Saldo	Admitidos	Desligados	Saldo
Total das Atividades	682	573	109	481.466	451.338	30.128
Extrativa Mineral	-	-	-	1.065	993	72
Indústria de Transformação	338	346	-8	98.258	94.469	3.789
Serviços Industriais de Utilidade Pública	-	-	-	1.563	1.726	-163
Construção Civil	62	33	29	74.890	79.655	-4.765
Comércio	53	36	17	113.599	101.601	11.998
Serviços	23	13	10	177.267	158.265	19.002
Administração Pública	-	-	-	1.240	1.628	-388
Agropecuária	206	145	61	13.584	13.001	583

Fonte: Ministério do Trabalho (MTb) – CAGED.



2.7 – INDÚSTRIA

Empresas industriais ativas – 2012

Discriminação	Empresas industriais ativas			
	Município	%	Estado	%
Total	80	100,00	30.324	100,00
Extrativa mineral	1	1,25	297	0,98
Construção civil	2	2,50	3.459	11,41
Utilidade pública	-	-	199	0,66
Transformação	77	96,25	26.369	86,96

Fonte: Secretaria da Fazenda (SEFAZ).

2.8 – COMÉRCIO

Estabelecimentos comerciais – 2012

Discriminação	Estabelecimentos comerciais			
	Município	%	Estado	%
Total	404	100,00	135.370	100,00
Atacadista	11	2,72	3.727	2,75
Varejista	393	97,28	131.194	96,92
Reparação (1)	-	-	449	0,33

Fonte: Secretaria da Fazenda (SEFAZ).

(1) de veículos de objetos pessoais e de uso doméstico.

3 - INFRAESTRUTURA



3.1 - SANEAMENTO

Abastecimento de Água - 2012

Discriminação	Abastecimento de água		
	Município	Estado	% sobre o total do Estado
Ligações reais	3.884	1.566.268	0,25
Ligações ativas	3.676	1.457.664	0,25
Volume produzido (m³)	696.159	387.198.985	0,18
Taxa de cobertura d'água urbana (%) (1)	85,13	93,40	-

Fonte: Companhia de Água e Esgoto do Ceará (CAGECE).

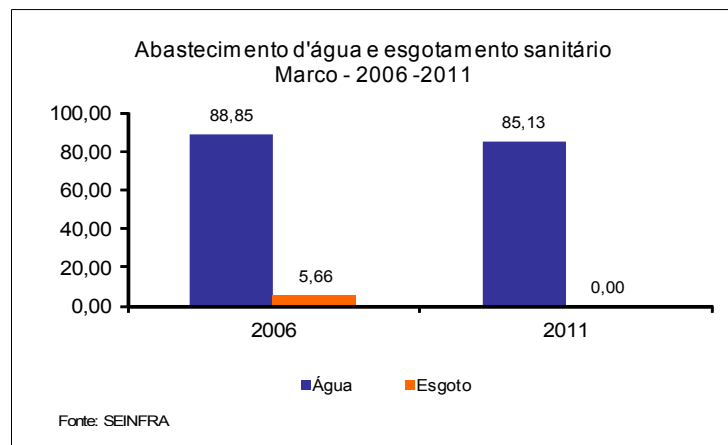
(1) Dados referente à 2011.

Esgotamento Sanitário – 2012

Discriminação	Esgotamento sanitário		
	Município	Estado	% sobre o total do Estado
Ligações reais	-	493.930	-
Ligações ativas	-	468.501	-
Taxa de cobertura urbana de esgoto (%) (1)	-	34,62	-

Fonte: Companhia de Água e Esgoto do Ceará (CAGECE).

(1) Dados referente à 2011.



Domicílios particulares permanentes segundo as formas de abastecimento de água - 2000/2010

Formas de abastecimentos	Município				Estado			
	2000	%	2010	%	2000	%	2010	%
Total	4.176	100,00	5.952	100,00	1.757.888	100,00	2.365.276	100,00
Ligada a rede geral	1.995	47,77	4.690	78,80	1.068.746	60,80	1.826.543	77,22
Poço ou nascente	561	13,43	269	4,52	360.737	20,52	221.161	9,35
Outra	1.620	38,79	993	16,68	328.405	18,68	317.565	13,43

Fonte: Instituto Brasileiro de Geografia e Estatística (IBGE) – Censos Demográficos 2000/2010.

Domicílios particulares permanente segundo os tipos de esgotamento sanitário - 2000/2010

Tipos de esgotamentos sanitários	Município				Estado			
	2000	%	2010	%	2000	%	2010	%
Total (1)	4.176	100,00	5.952	100,00	1.757.888	100,00	2.365.276	100,00
Rede geral ou pluvial	63	1,51	254	4,27	376.884	21,44	774.873	32,76
Fossa séptica	129	3,09	245	4,12	218.682	12,44	251.193	10,62
Outra	1.918	45,93	4.381	73,61	731.075	41,59	1.167.911	49,38
Não tinham banheiros	2.066	49,47	1.072	18,01	431.247	24,53	171.277	7,24

Fonte: Instituto Brasileiro de Geografia e Estatística (IBGE) – Censos Demográficos 2000/2010.

(1) Inclusive os domicílios sem declaração da existência de banheiro ou sanitário.

3.2 - ENERGIA ELÉTRICA E COLETA DE LIXO

Consumo e consumidores de energia elétrica - 2012

Classes de consumo	Consumo (mwh)	Consumidores
Total	29.521	9.197
Residencial	6.641	6.732
Industrial	3.771	28
Comercial	1.785	595
Rural	14.628	1.695
Público	2.616	145
Próprio	80	2

Fonte: Companhia Energética do Ceará (COELCE).

Domicílios particulares permanente segundo energia elétrica e lixo coletado - 2000/2010

Discriminação	Município				Estado			
	2000	%	2010	%	2000	%	2010	%
Total	4.176	100,00	5.952	100,00	1.757.888	100,00	2.365.276	100,00
Com energia elétrica	3.425	82,02	5.752	96,64	1.568.648	89,23	2.340.224	98,94
Com lixo coletado	1.078	25,81	3.444	57,86	1.081.790	61,54	1.781.993	75,34

Fonte: Instituto Brasileiro de Geografia e Estatística (IBGE) – Censos Demográficos 2000/2010

4 – ECONOMIA E FINANÇAS

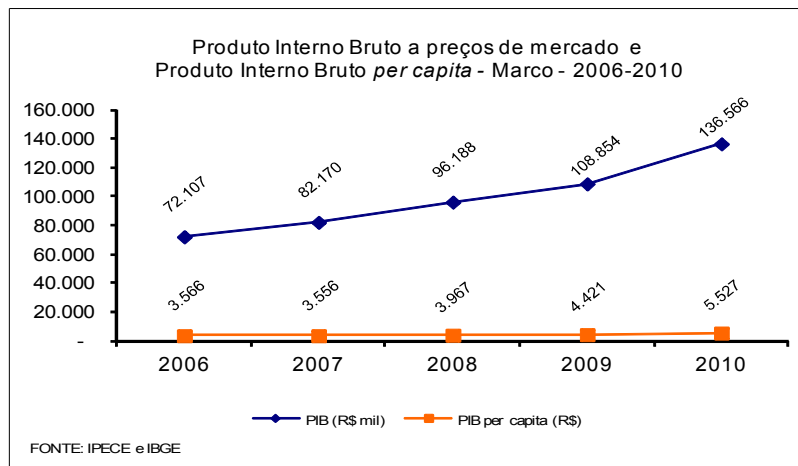


4.1 - PRODUTO INTERNO BRUTO

Produto Interno Bruto - 2010

Discriminação	Município	Estado
PIB a preços de mercado (R\$ mil)	136.566	77.865.415
PIB <i>per capita</i> (R\$ 1,00)	5.527	9.217
PIB por setor (%)		
Agropecuária	6,14	4,20
Indústria	19,46	23,70
Serviços	74,40	72,10

Fonte: Instituto Brasileiro de Geografia e Estatística (IBGE)/Instituto de Pesquisa e Estratégia Econômica do Ceará.



4.2 - FINANÇAS PÚBLICAS

Receita Municipal - 2011

Discriminação	Receita Municipal	
	Valor corrente (R\$ mil)	% sobre a receita total
Receita Total	41.045	100,00
Receitas correntes	39.228	95,57
Receita tributária	810	1,97
Receita de contribuições	317	0,77
Receita patrimonial	178	0,43
Receita de serviços	-	-
Transferências correntes	37.693	91,83
Outras receitas correntes	229	0,58
Receitas de capital	1.817	4,63

Fonte: Tribunal de Contas dos Municípios (TCM).

Despesa Municipal - 2011

Discriminação	Despesa Municipal	
	Valor corrente (R\$ mil)	% sobre a despesa total
Total	48.269	100,00
Despesas correntes	43.315	89,74
Pessoal e encargos sociais	14.839	30,74
Juros e encargos da dívida	1	0,00
Outras despesas correntes	28.474	58,99
Despesas de capital	4.954	10,26
Investimentos	3.921	8,12
Inversões financeiras	18	0,00
Amortização da dívida	1.015	2,10

Fonte: Tribunal de Contas dos Municípios (TCM).

Receita Estadual arrecadada - 2012

Discriminação	Receita Estadual arrecadada	
	Valor corrente (R\$ mil)	% sobre a receita total
Receita total	5.159	100,00
Receita tributária	5.159	100,00
Receita do ICMS	4.429	85,86

Fonte: Secretaria da Fazenda (SEFAZ).

Nota: Não foram considerados ajustes e anulações de receitas.

Receita da União arrecadada - 2012

Discriminação	Receita da União arrecadada	
	Valor corrente (R\$ mil)	% sobre a receita total
Receita total	7.954	100,00
Arrecadação IPI	326	4,10

Fonte: Secretaria Regional da Receita Federal.

Nota: Arrecadação bruta sem retificações.

5 – POLÍTICA



Prefeitura

Endereço	Telefone / e-mail
Pça. Dom José Tupinambá da Frota, s/n – Centro C.E.P: 62.560-000	(88) 3664-1026 Fax (88) 3664-1077 gmunicipalmarco@hotmail.com

Fonte: Associação dos Municípios e Prefeitos do Estado do Ceará (APRECE).

Prefeito eleito - 2012

Nome	Partido
José Grijalma Rocha Filho (PAREDÃO)	PP

Fonte: Associação dos Municípios e Prefeitos do Estado do Ceará (APRECE).