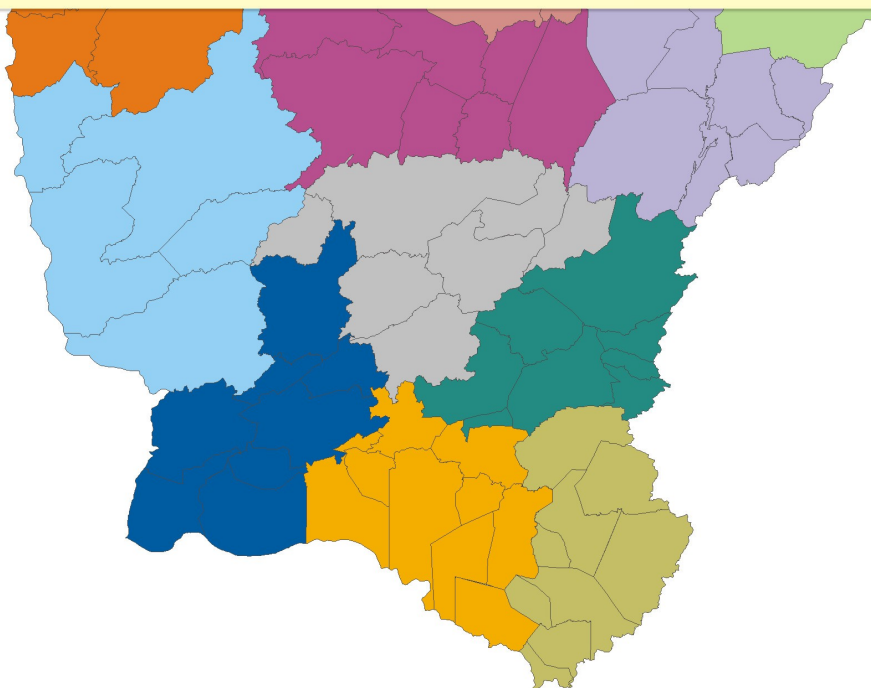




GOVERNO DO
ESTADO DO CEARÁ
Secretaria do Planejamento
e Gestão



PERFIL BÁSICO MUNICIPAL 2013 COREAÚ



GOVERNO DO ESTADO DO CEARÁ

Cid Ferreira Gomes – Governador

Domingos Gomes de Aguiar Filho – Vice Governador

SECRETARIO DO PLANEJAMENTO E GESTÃO (SEPLAG)

Eduardo Diogo – Secretário

INSTITUTO DE PESQUISA E ESTRATÉGIA ECONÔMICA DO CEARÁ (IPECE)

Flávio Ataliba F. D. Barreto – Diretor Geral

Emanuel Lindemberg Silva Albuquerque – Gerente GEGIN

IPECE – PERFIL BÁSICO MUNICIPAL 2013

Equipe Técnica

Cláudia Maria de Pontes Viana
Fátima Juvenal de Sousa
Kathiuscia Alves de Lima
Margarida Maria Sérgio do Nascimento

O Instituto de Pesquisa e Estratégia Econômica do Ceará (IPECE) é uma autarquia vinculada à Secretaria do Planejamento e Gestão do Estado do Ceará.

Fundado em 14 de abril de 2003, o IPECE é o órgão do Governo responsável pela geração de estudos, pesquisas e informações socioeconômicas e geográficas que permitem a avaliação de programas e a elaboração de estratégias e políticas públicas para o desenvolvimento do Estado do Ceará.

Missão

Disponibilizar informações geosocioeconômicas, elaborar estratégias e propor políticas públicas que viabilizem o desenvolvimento do Estado do Ceará.

Valores

Ética e transparência;
Rigor científico;
Competência profissional;
Cooperação interinstitucional e
Compromisso com a sociedade.

Visão

Ser reconhecido nacionalmente como centro de excelência na geração de conhecimento socioeconômico e geográfico até 2014.

INSTITUTO DE PESQUISA E ESTRATÉGIA ECONÔMICA DO CEARÁ (IPECE)

Av. Gal. Afonso Albuquerque Lima, s/nº - Edifício SEPLAG,
2º Andar
Centro Administrativo Governador Virgílio Távora – Cambéba
Tel. (85) 3101-3496
CEP: 60830-120 – Fortaleza-CE.

ouvidoria@ipece.ce.gov.br
www.ipece.ce.gov.br

Sobre o PERFIL BÁSICO MUNICIPAL

O PERFIL BÁSICO MUNICIPAL apresenta uma visão panorâmica que compõem o Estado do Ceará. Sua estrutura comporta cinco temas envolvendo informações geográficas, demográficas, sociais, culturais, infraestrutura, economia, finanças e, finalmente, poder local.

Convenções

...O dado é desconhecido, podendo o fenômeno existir ou não existir.

- O fenômeno não existe.

0;0,0;0,00 O dado existe, mas seu valor é inferior à metade da unidade adotada.

Apresentação

O Instituto de Pesquisa e Estratégia Econômica do Ceará (IPECE) disponibiliza para o Governo e a sociedade o Perfil Básico Municipal 2013.

As informações contidas no Perfil Básico Municipal, na forma de tabelas e gráficos, envolvem as principais características geográficas e socioeconômicas para cada um dos 184 municípios do Estado do Ceará.

Com este documento, almejamos contribuir para a formação e divulgação de ampla base de indicadores sobre os municípios cearenses subsidiando o planejamento de projetos, programas e políticas públicas voltadas para a melhora da qualidade de vida da população cearense.

Na oportunidade, externamos nossos agradecimentos a todas as instituições que forneceram os dados, e enfatizamos o empenho da equipe técnica do IPECE, na concretização deste trabalho.

Flávio Ataliba Flexa Daltro Barreto

Diretor Geral

Sumário

1- CARACTERIZAÇÃO GEOGRÁFICA	05
1.1 - ASPECTOS GERAIS	05
1.2 - POSIÇÃO E EXTENSÃO	05
1.3 - CARACTERÍSTICAS AMBIENTAIS	05
1.4 - DIVISÃO POLÍTICO-ADMINISTRATIVA	05
2- ASPECTOS DEMOGRÁFICOS E SOCIAIS	07
2.1 - DEMOGRAFIA	07
2.2 - DOMICÍLIOS	08
2.3 - SAÚDE	08
2.4 - EDUCAÇÃO	10
2.5 - ÍNDICES DE DESENVOLVIMENTO	11
2.6 - EMPREGO E RENDA	11
2.7 - INDÚSTRIA	12
2.8 - COMÉRCIO	12
3- INFRAESTRUTURA	13
3.1 - SANEAMENTO	13
3.2 - ENERGIA ELÉTRICA E COLETA DE LIXO	14
4 - ECONOMIA E FINANÇAS	15
4.1 - PRODUTO INTERNO BRUTO	15
4.2 - FINANÇAS PÚBLICAS	15
5 - POLÍTICA	17

1 - CARACTERIZAÇÃO GEOGRÁFICA



1.1 - ASPECTOS GERAIS

Características

Município de Origem - Granja
Ano de Criação - 1870
Lei de Criação - 1.316
Toponímia - Originário da denominação do rio que atravessa a cidade
Gentílico - Coreauense
Código Município - 2300101

Fonte: Instituto Brasileiro de Geografia e Estatística (IBGE) e Instituto de Pesquisa e Estratégia Econômica do Ceará (IPECE).

1.2 - POSIÇÃO E EXTENSÃO

Situação geográfica

Coordenadas geográficas		Localização	Municípios limítrofes			
Latitude(S)	Longitude(WGr)		Norte	Sul	Leste	Oeste
3° 32' 00"	40° 39' 24"	Noroeste	Moraújo	Frecheirinha, Ubajara, Mucambo, Sobral	Sobral, Alcântaras, Moraújo	Tianguá, Frecheirinha

Fonte: Instituto Brasileiro de Geografia e Estatística (IBGE) e Instituto de Pesquisa e Estratégia Econômica do Ceará (IPECE).

Medidas territoriais

Área		Altitude (m)	Distância em linha reta a capital (km)
Absoluta (km²)	Relativa (%)		
775,75	0,52	72,9	243

Fonte: Instituto Brasileiro de Geografia e Estatística (IBGE) e Instituto de Pesquisa e Estratégia Econômica do Ceará (IPECE).

1.3 - CARACTERÍSTICAS AMBIENTAIS

Aspectos climáticos

Clima	Pluviosidade (mm)	Temperatura média (°C)	Período chuvoso
Tropical Quente Semi-árido, Tropical Quente Semi-árido Brando, Tropical Quente Sub-úmido	992,1	24° a 26°	janeiro a maio

Fonte: Fundação Cearense de Meteorologia e Recursos Hídricos (FUNCEME) e Instituto de Pesquisa e Estratégia Econômica do Ceará (IPECE).

Componentes ambientais

Relevo	Solos	Vegetação	Bacia hidrográfica
Depressão Sertaneja, Maciços Residuais, Planalto da Ibiapaba	Solos Litólicos, Podzólico Vermelho-Amarelo	Caatinga Arbustiva Aberta, Floresta Caducifólia Espinhosa, Floresta Subcaducifólia	Coreaú

Fonte: Fundação Cearense de Meteorologia e Recursos Hídricos (FUNCEME) e Instituto de Pesquisa e Estratégia Econômica do Ceará (IPECE).

1.4 - DIVISÃO POLÍTICO-ADMINISTRATIVA

Divisão territorial

Códigos	Distritos	Ano de criação
230400405	Coreaú	1870
230400410	Araquém	1884
230400415	Aroeiras	1962
230400417	Canto	...
230400420	Ubaúna	1935

Fonte: Instituto Brasileiro de Geografia e Estatística (IBGE) e Instituto de Pesquisa e Estratégia Econômica do Ceará (IPECE).

Regionalização

Região administrativa	Macrorregião de planejamento	Mesorregião	Microrregião
6	Sobral/Ibiapaba	Noroeste cearense	Coreaú

Fonte: Instituto Brasileiro de Geografia e Estatística (IBGE) e Instituto de Pesquisa e Estratégia Econômica do Ceará (IPECE).

2 - ASPECTOS DEMOGRÁFICOS E SOCIAIS



2.1 – DEMOGRAFIA

População residente – 1991/2000/2010

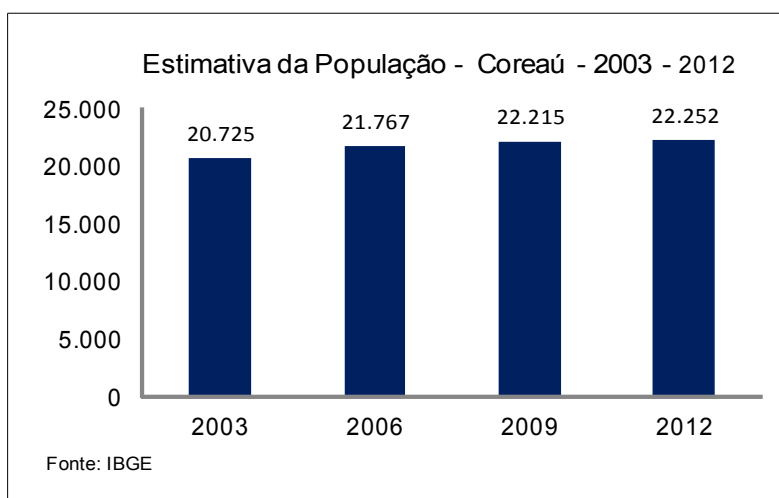
Discriminação	População residente					
	1991		2000		2010	
	Nº	%	Nº	%	Nº	%
Total	17.565	100,00	19.981	100,00	21.954	100,00
Urbana	8.439	48,04	11.263	56,37	14.223	64,79
Rural	9.126	51,96	8.718	43,63	7.731	35,21
Homens	8.671	49,37	9.935	49,72	10.944	49,85
Mulheres	8.894	50,63	10.046	50,28	11.010	50,15

Fonte: Instituto Brasileiro de Geografia e Estatística (IBGE) – Censos Demográficos 1991/2000/2010.

População recenseada, por sexo, segundo os grupos de idade - 2000/2010

Grupos de idade	População recenseada					
	Total		Homens		Mulheres	
	2000	2010	2000	2010	2000	2010
Total	19.981	21.954	9.935	10.944	10.046	11.010
0 – 4 anos	2.438	1.694	1.198	851	1.240	843
5 – 9 anos	2.482	2.089	1.274	1.067	1.208	1.022
10 – 14 anos	2.559	2.599	1.293	1.276	1.266	1.323
15 – 19 anos	2.155	2.449	1.064	1.271	1.091	1.178
20 – 24 anos	1.636	2.090	811	1.076	825	1.014
25 – 29 anos	1.365	1.618	696	807	669	811
30 – 34 anos	1.260	1.486	658	752	602	734
35 – 39 anos	1.105	1.393	545	722	560	671
40 – 44 anos	853	1.260	403	625	450	635
45 – 49 anos	816	1.115	353	556	463	559
50 – 59 anos	1.408	1.699	668	769	740	930
60 – 69 anos	996	1.278	486	607	510	671
70 anos ou mais	908	1.184	486	565	422	619

Fonte: Instituto Brasileiro de Geografia e Estatística (IBGE) – Censos Demográficos 2000/2010.



Indicadores demográficos – 1991/2000/2010

Discriminação	Indicadores demográficos		
	1991	2000	2010
Densidade demográfica (hab./km ²)	22,65	24,63	28,30
Taxa geométrica de crescimento anual (%) ⁽¹⁾			
Total	0,15	1,44	0,95
Urbana	4,10	3,26	2,36
Rural	-2,35	-0,51	-1,19
Taxa de urbanização (%)	48,04	56,37	64,79
Razão de sexo	97,49	98,90	99,40
Participação nos grandes grupos populacionais (%)	100,00	100,00	100,00
0 a 14 anos	40,94	37,43	29,07
15 a 64 anos	52,92	55,83	63,11
65 anos e mais	6,14	6,74	7,82
Razão de dependência ⁽²⁾	88,97	79,12	58,46

Fonte: Instituto Brasileiro de Geografia e Estatística (IBGE) – Censos Demográficos 1991/2000/2010.

(1) Taxas nos períodos 1980/91 e 1991/00 para os anos de 1991, 2000 e 2010, respectivamente.

(2) Quociente entre "população dependente", isto é, pessoas menores de 15 anos e com 65 anos ou mais de idade e a população potencialmente ativa, isto é, pessoas com idade entre 15 e 64 anos.

2.2 - DOMICÍLIOS

Domicílios particulares ocupados por situação e média de moradores – 2010

Situação	Domicílios particulares ocupados		
	Quantidade	Média de moradores	
		Município	Estado
Total	5.938	3,70	3,56
Urbana	3.988	3,57	3,49
Rural	1.950	3,96	3,79

Fonte: Instituto Brasileiro de Geografia e Estatística (IBGE) – Censo Demográfico 2010.

2.3 - SAÚDE

Unidades de saúde ligadas ao Sistema Único de Saúde (SUS), por tipo de prestador - 2012

Tipo de Prestador	Unidades de saúde ligadas ao SUS	
	Quantidade	%
Total	14	100,00
Pública	14	100,00
Privada	-	-

Fonte: Secretaria da Saúde do Estado do Ceará (SESA).

Profissionais de saúde, ligados ao Sistema Único de Saúde (SUS) – 2012

Discriminação	Profissionais de saúde ligados ao SUS	
	Município	Estado
Total	135	59.834
Médicos	3	10.227
Dentistas	4	2.829
Enfermeiros	13	5.748
Outros profissionais de saúde/nível superior	7	5.650
Agentes comunitários de saúde	52	15.325
Outros profissionais de saúde/nível médio	56	20.055

Fonte: Secretaria da Saúde do Estado do Ceará (SESA).

Nota: Profissionais de saúde cadastrados em unidades de entidades públicas e privadas.

Crianças acompanhadas pelo Programa Agentes de Saúde - 2012

Discriminação	Crianças acompanhadas pelo Programa Agentes de Saúde (%)	
	Município	Estado
Até 4 meses só mamando	58,33	69,63
De 0 a 11 meses com vacina em dia	97,63	95,06
De 0 a 11 meses subnutridas (1)	2,58	1,07
De 12 a 23 meses com vacina em dia	97,45	95,17
De 12 a 23 meses subnutridas (1)	4,50	2,30
Peso < 2,5 kg ao nascer	7,33	7,32

Fonte: Secretaria da Saúde do Estado do Ceará (SESA).

(1) Crianças com peso inferior a P₁₀.

Casos confirmados das doenças de notificação compulsória – 2012

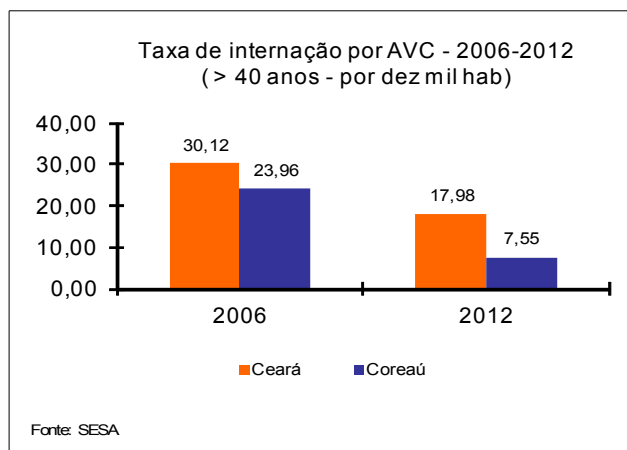
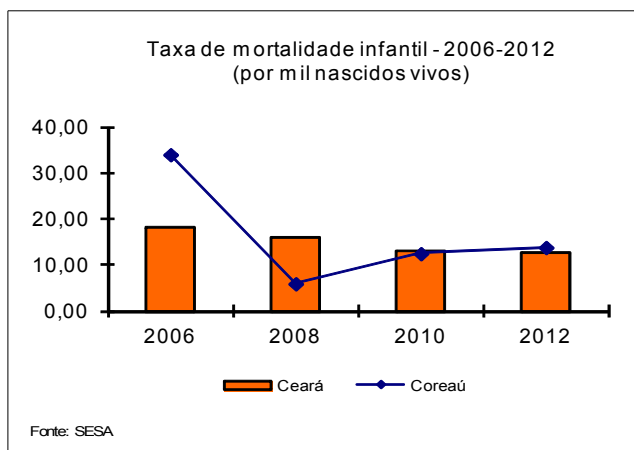
Discriminação	Casos confirmados das doenças de notificação compulsória	
	Município	Estado
AIDS	-	928
Dengue	37	51.701
Febre tifoide	-	1
Hanseníase	11	2.160
Hepatite viral	-	533
Leishmaniose tegumentar	-	978
Leishmaniose Visceral	1	400
Leptospirose	-	60
Meningite	-	442
Raiva	-	1
Tétano acidental	-	21
Tuberculose	9	3.583

Fonte: Secretaria da Saúde do Estado do Ceará (SESA).

Principais Indicadores de Saúde – 2012

Discriminação	Principais Indicadores de Saúde	
	Município	Estado
Médicos/1.000 hab.	0,13	1,19
Dentistas/1.000 hab.	0,18	0,33
Leitos/1.000 hab.	0,90	2,47
Unidades de saúde/1.000 hab.	0,63	0,42
Taxa de internação por AVC (40 anos ou mais)/10.000 hab.	7,55	17,98
Nascidos vivos	289	124.040
Óbitos	4	1.586
Taxa de mortalidade infantil/1.000 nascidos vivos	13,84	12,79

Fonte: Secretaria da Saúde do Estado do Ceará (SESA).

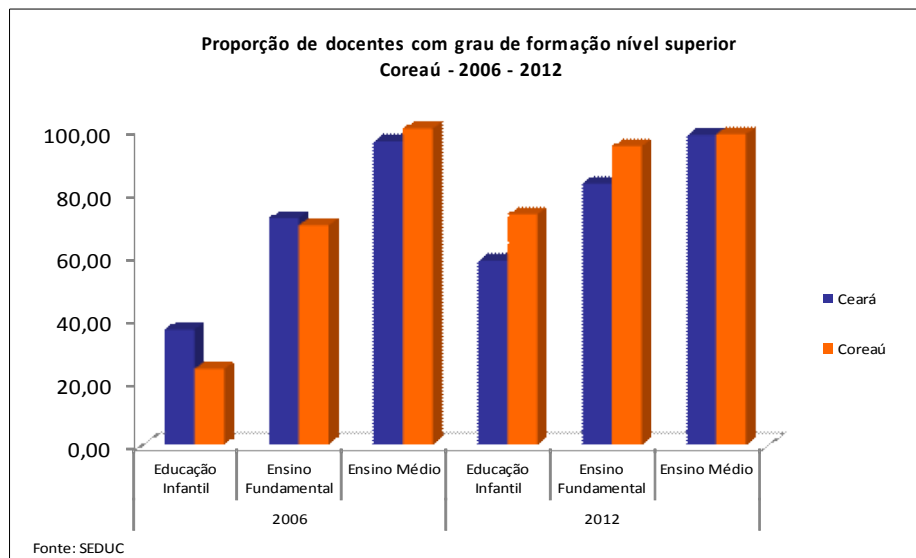


2.4 - EDUCAÇÃO

Docentes e matrícula inicial - 2012

Dependência Administrativa	Docentes		Matrícula inicial	
	Município	Estado	Município	Estado
Total	326	97.461	6.124	2.385.737
Federal	-	673	-	7.377
Estadual	55	18.154	1.058	503.597
Municipal	277	63.896	4.750	1.432.624
Particular	21	22.676	316	442.139

Fonte: Secretaria da Educação Básica (SEDUC).



Escolas com biblioteca e laboratório de informática - 2012

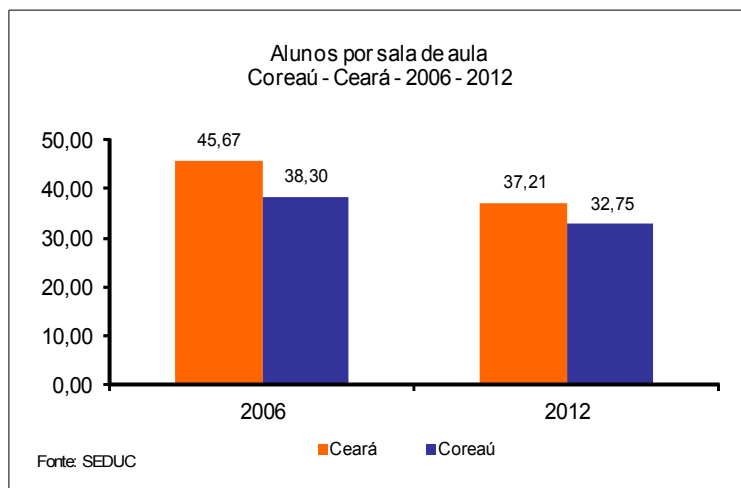
Discriminação	Federal		Estadual		Municipal		Particular	
	Nº	%	Nº	%	Nº	%	Nº	%
Total de escolas	-	-	3	-	22	-	2	-
Biblioteca	-	-	3	1,00	5	0,23	-	-
Laboratório de informática	-	-	3	1,00	18	0,82	2	1,00

Fonte: Secretaria da Educação Básica (SEDUC).

Indicadores educacionais no ensino fundamental e médio – 2012

Discriminação	Indicadores educacionais			
	Ensino fundamental		Ensino médio	
	Município	Estado	Município	Estado
Taxas (%)				
Escolarização líquida	86,28	87,04	51,05	49,01
Aprovação	92,43	90,45	84,57	83,39
Reprovação	5,64	7,22	5,24	6,84
Abandono	1,93	2,33	10,19	9,77
Alunos por sala de aula	29,85	27,38	35,27	32,57

Fonte: Secretaria da Educação Básica (SEDUC).



2.5 – ÍNDICES DE DESENVOLVIMENTO

Índices de Desenvolvimento

Índices	Valor	Posição no ranking
Índice de Desenvolvimento Municipal (IDM) – 2010	16,59	142
Índice de Desenvolvimento Humano (IDH) – 2010	0,610	102
Índice de Desenvolvimento Social de Oferta (IDS-O) – 2009	0,364	121
Índice de Desenvolvimento Social de Resultado (IDS-R) – 2009	0,462	128

Fonte: Instituto de Pesquisa e Estratégia Econômica do Ceará (IPECE) e Programa das Nações Unidas para o Desenvolvimento (PNUD).

População extremamente pobre: (com rendimento domiciliar *per capita* mensal de até R\$ 70,00) - 2010

Discriminação	População extremamente pobre			
	Município	%	Estado	%
Total	7.751	35,31	1.502.924	17,78
Urbana	3.542	24,90	726.270	11,44
Rural	4.209	54,44	776.654	36,88

Fonte: Instituto Brasileiro de Geografia e Estatística (IBGE) – Censo Demográfico 2010.

2.6 – EMPREGO E RENDA

Número de empregos formais - 2012

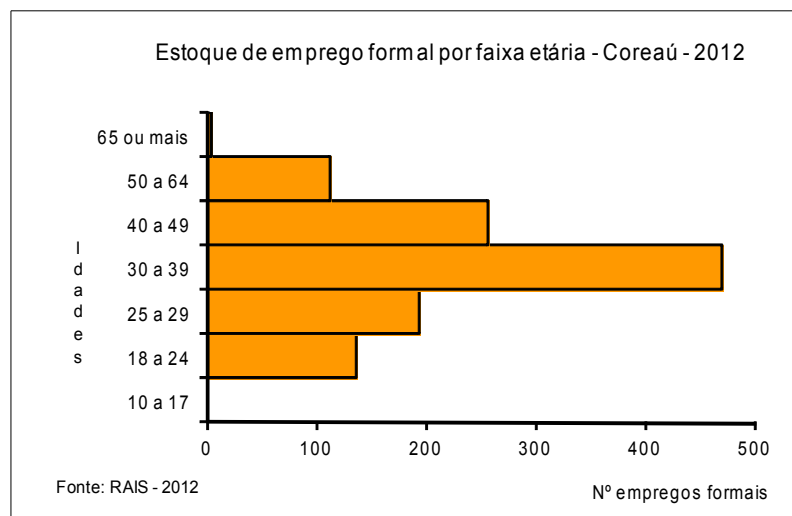
Discriminação	Número de empregos formais					
	Município			Estado		
	Total	Masculino	Feminino	Total	Masculino	Feminino
Total das Atividades	1.175	479	696	1.423.648	794.665	628.983
Extrativa Mineral	17	16	1	3.127	2.830	297
Indústria de Transformação	6	6	-	258.974	159.388	99.586
Serviços Industriais de Utilidade Pública	-	-	-	6.222	5.175	1.047
Construção Civil	3	-	3	81.400	75.626	5.774
Comércio	67	45	22	245.784	146.731	99.053
Serviços	43	24	19	428.420	243.694	184.726
Administração Pública	1.039	388	651	374.726	139.177	235.549
Agropecuária	-	-	-	24.995	22.044	2.951

Fonte: Ministério do Trabalho (MTb) – RAIS.

Saldo de empregos formais - 2012

Discriminação	Saldo de empregos formais					
	Município			Estado		
	Admitidos	Desligados	Saldo	Admitidos	Desligados	Saldo
Total das Atividades	29	39	-10	481.466	451.338	30.128
Extrativa Mineral	10	7	3	1.065	993	72
Indústria de Transformação	-	2	-2	98.258	94.469	3.789
Serviços Industriais de Utilidade Pública	-	1	-1	1.563	1.726	-163
Construção Civil	1	15	-14	74.890	79.655	-4.765
Comércio	9	3	6	113.599	101.601	11.998
Serviços	9	11	-2	177.267	158.265	19.002
Administração Pública	-	-	-	1.240	1.628	-388
Agropecuária	-	-	-	13.584	13.001	583

Fonte: Ministério do Trabalho (MTb) – CAGED.



2.7 – INDÚSTRIA

Empresas industriais ativas – 2012

Discriminação	Empresas industriais ativas			
	Município	%	Estado	%
Total	23	100,00	30.324	100,00
Extrativa mineral	2	8,70	297	0,98
Construção civil	-	-	3.459	11,41
Utilidade pública	-	-	199	0,66
Transformação	21	91,30	26.369	86,96

Fonte: Secretaria da Fazenda (SEFAZ).

2.8 – COMÉRCIO

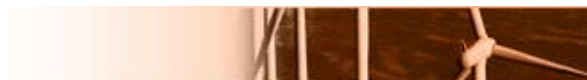
Estabelecimentos comerciais – 2012

Discriminação	Estabelecimentos comerciais			
	Município	%	Estado	%
Total	275	100,00	135.370	100,00
Atacadista	-	-	3.727	2,75
Varejista	274	99,64	131.194	96,92
Reparação (1)	1	0,36	449	0,33

Fonte: Secretaria da Fazenda (SEFAZ).

(1) de veículos de objetos pessoais e de uso doméstico.

3 - INFRAESTRUTURA



3.1 - SANEAMENTO

Abastecimento de Água - 2012

Discriminação	Abastecimento de água		
	Município	Estado	% sobre o total do Estado
Ligações reais	4.022	1.566.268	0,26
Ligações ativas	3.661	1.457.664	0,25
Volume produzido (m³)	112.609	387.198.985	0,03
Taxa de cobertura d'água urbana (%) (1)	87,73	93,4	-

Fonte: Companhia de Água e Esgoto do Ceará (CAGECE).

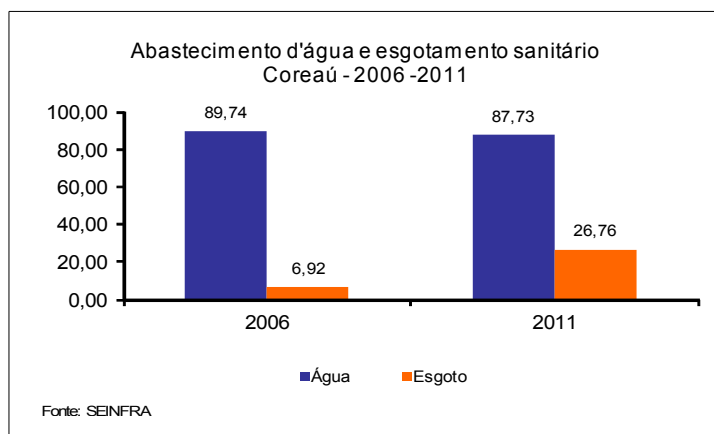
(1) Dados referente à 2011.

Esgotamento Sanitário – 2012

Discriminação	Esgotamento sanitário		
	Município	Estado	% sobre o total do Estado
Ligações reais	792	493.930	0,16
Ligações ativas	752	468.501	0,16
Taxa de cobertura urbana de esgoto (%) (1)	26,76	34,62	-

Fonte: Companhia de Água e Esgoto do Ceará (CAGECE).

(1) Dados referente à 2011.



Domicílios particulares permanentes segundo as formas de abastecimento de água - 2000/2010

Formas de abastecimentos	Município				Estado			
	2000	%	2010	%	2000	%	2010	%
Total	4.691	100,00	5.932	100,00	1.757.888	100,00	2.365.276	100,00
Ligada a rede geral	2.098	44,72	3.947	66,54	1.068.746	60,80	1.826.543	77,22
Poço ou nascente	807	17,20	277	4,67	360.737	20,52	221.161	9,35
Outra	1.786	38,07	1.708	28,79	328.405	18,68	317.565	13,43

Fonte: Instituto Brasileiro de Geografia e Estatística (IBGE) – Censos Demográficos 2000/2010.

Domicílios particulares permanente segundo os tipos de esgotamento sanitário - 2000/2010

Tipos de esgotamentos sanitários	Município				Estado			
	2000	%	2010	%	2000	%	2010	%
Total (1)	4.691	100,00	5.932	100,00	1.757.888	100,00	2.365.276	100,00
Rede geral ou pluvial	281	5,99	925	15,59	376.884	21,44	774.873	32,76
Fossa séptica	370	7,89	124	2,09	218.682	12,44	251.193	10,62
Outra	1.662	35,43	3.778	63,69	731.075	41,59	1.167.911	49,38
Não tinham banheiros	2.378	50,69	1.105	18,63	431.247	24,53	171.277	7,24

Fonte: Instituto Brasileiro de Geografia e Estatística (IBGE) – Censos Demográficos 2000/2010.

(1) Inclusive os domicílios sem declaração da existência de banheiro ou sanitário.

3.2 - ENERGIA ELÉTRICA E COLETA DE LIXO

Consumo e consumidores de energia elétrica - 2012

Classes de consumo	Consumo (mwh)	Consumidores
Total	9.323	7.340
Residencial	5.189	5.728
Industrial	68	13
Comercial	747	320
Rural	1.007	1.129
Público	2.260	149
Próprio	52	1

Fonte: Companhia Energética do Ceará (COELCE).

Domicílios particulares permanente segundo energia elétrica e lixo coletado - 2000/2010

Discriminação	Município				Estado			
	2000	%	2010	%	2000	%	2010	%
Total	4.691	100,00	5.932	100,00	1.757.888	100,00	2.365.276	100,00
Com energia elétrica	3.306	70,48	5.786	97,54	1.568.648	89,23	2.340.224	98,94
Com lixo coletado	795	16,95	2.663	44,89	1.081.790	61,54	1.781.993	75,34

Fonte: Instituto Brasileiro de Geografia e Estatística (IBGE) – Censos Demográficos 2000/2010

4 – ECONOMIA E FINANÇAS

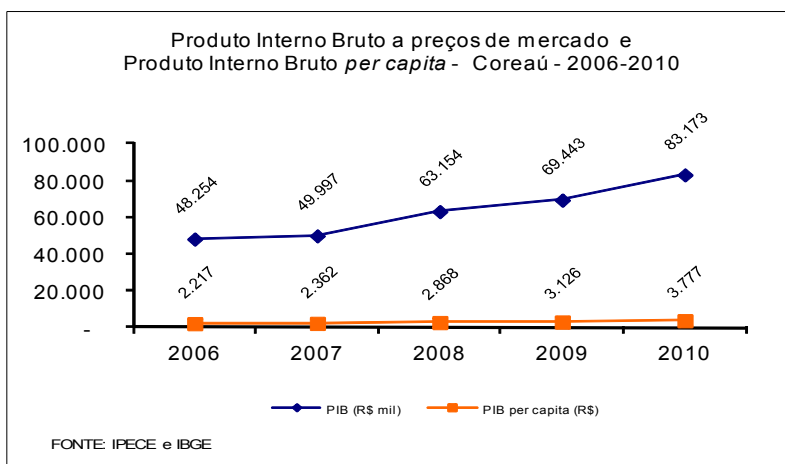


4.1 - PRODUTO INTERNO BRUTO

Produto Interno Bruto - 2010

Discriminação	Município	Estado
PIB a preços de mercado (R\$ mil)	83.173	77.865.415
PIB <i>per capita</i> (R\$ 1,00)	3.777	9.217
PIB por setor (%)		
Agropecuária	7,10	4,20
Indústria	12,12	23,70
Serviços	80,78	72,10

Fonte: Instituto Brasileiro de Geografia e Estatística (IBGE)/Instituto de Pesquisa e Estratégia Econômica do Ceará.



4.2 - FINANÇAS PÚBLICAS

Receita Municipal - 2011

Discriminação	Receita Municipal	
	Valor corrente (R\$ mil)	% sobre a receita total
Receita Total	32.208	100,00
Receitas correntes	29.428	91,37
Receita tributária	1.107	3,44
Receita de contribuições	27	0,08
Receita patrimonial	-	-
Receita de serviços	66	0,20
Transferências correntes	27.988	86,90
Outras receitas correntes	241	0,82
Receitas de capital	2.780	9,45

Fonte: Tribunal de Contas dos Municípios (TCM).

Despesa Municipal - 2011

Discriminação	Despesa Municipal	
	Valor corrente (R\$ mil)	% sobre a despesa total
Total	32.373	100,00
Despesas correntes	26.788	82,75
Pessoal e encargos sociais	16.309	50,38
Juros e encargos da dívida	-	-
Outras despesas correntes	10.480	32,37
Despesas de capital	5.584	17,25
Investimentos	4.340	13,41
Inversões financeiras	-	-
Amortização da dívida	1.244	3,84

Fonte: Tribunal de Contas dos Municípios (TCM).

Receita Estadual arrecadada - 2012

Discriminação	Receita Estadual arrecadada	
	Valor corrente (R\$ mil)	% sobre a receita total
Receita total	735	100,00
Receita tributária	735	100,00
Receita do ICMS	379	51,61

Fonte: Secretaria da Fazenda (SEFAZ).

Nota: Não foram considerados ajustes e anulações de receitas.

Receita da União arrecadada - 2012

Discriminação	Receita da União arrecadada	
	Valor corrente (R\$ mil)	% sobre a receita total
Receita total	1.465	100,00
Arrecadação IPI	-	-

Fonte: Secretaria Regional da Receita Federal.

Nota: Arrecadação bruta sem retificações.

5 – POLÍTICA



Prefeitura

Endereço	Telefone / e-mail
----------	-------------------

Av. Dom José, 55 - Centro

C.E.P: 62.160-000

gabinetedaprefeitaerika@gmail.com

Fonte: Associação dos Municípios e Prefeitos do Estado do Ceará (APRECE).

Prefeita eleita - 2012

Nome	Partido
------	---------

Erika Frota Monte Coelho Cristino

PSD

Fonte: Associação dos Municípios e Prefeitos do Estado do Ceará (APRECE).