



GOVERNO DO  
ESTADO DO CEARÁ  
Secretaria do Planejamento  
e Gestão



# PERFIL BÁSICO MUNICIPAL 2013

## ANTONINA DO NORTE



## GOVERNO DO ESTADO DO CEARÁ

Cid Ferreira Gomes – Governador

Domingos Gomes de Aguiar Filho – Vice Governador

### SECRETARIO DO PLANEJAMENTO E GESTÃO (SEPLAG)

Eduardo Diogo – Secretário

### INSTITUTO DE PESQUISA E ESTRATÉGIA ECONÔMICA DO CEARÁ (IPECE)

Flávio Ataliba F. D. Barreto – Diretor Geral

Emanuel Lindemberg Silva Albuquerque – Gerente GEGIN

### IPECE – PERFIL BÁSICO MUNICIPAL 2013

#### Equipe Técnica

Cláudia Maria de Pontes Viana  
Fátima Juvenal de Sousa  
Kathiuscia Alves de Lima  
Margarida Maria Sérgio do Nascimento

O Instituto de Pesquisa e Estratégia Econômica do Ceará (IPECE) é uma autarquia vinculada à Secretaria do Planejamento e Gestão do Estado do Ceará.

Fundado em 14 de abril de 2003, o IPECE é o órgão do Governo responsável pela geração de estudos, pesquisas e informações socioeconômicas e geográficas que permitem a avaliação de programas e a elaboração de estratégias e políticas públicas para o desenvolvimento do Estado do Ceará.

#### Missão

Disponibilizar informações geosocioeconômicas, elaborar estratégias e propor políticas públicas que viabilizem o desenvolvimento do Estado do Ceará.

#### Valores

Ética e transparência;  
Rigor científico;  
Competência profissional;  
Cooperação interinstitucional e  
Compromisso com a sociedade.

#### Visão

Ser reconhecido nacionalmente como centro de excelência na geração de conhecimento socioeconômico e geográfico até 2014.

### INSTITUTO DE PESQUISA E ESTRATÉGIA ECONÔMICA DO CEARÁ (IPECE)

Av. Gal. Afonso Albuquerque Lima, s/nº - Edifício SEPLAG,  
2º Andar  
Centro Administrativo Governador Virgílio Távora – Cambéba  
Tel. (85) 3101-3496  
CEP: 60830-120 – Fortaleza-CE.

[ouvidoria@ipece.ce.gov.br](mailto:ouvidoria@ipece.ce.gov.br)  
[www.ipece.ce.gov.br](http://www.ipece.ce.gov.br)

## Sobre o PERFIL BÁSICO MUNICIPAL

O PERFIL BÁSICO MUNICIPAL apresenta uma visão panorâmica que compõem o Estado do Ceará. Sua estrutura comporta cinco temas envolvendo informações geográficas, demográficas, sociais, culturais, infraestrutura, economia, finanças e, finalmente, poder local.

#### Convenções

...O dado é desconhecido, podendo o fenômeno existir ou não existir.

- O fenômeno não existe.

**0;0,0;0,00** O dado existe, mas seu valor é inferior à metade da unidade adotada.

# **Apresentação**

O Instituto de Pesquisa e Estratégia Econômica do Ceará (IPECE) disponibiliza para o Governo e a sociedade o Perfil Básico Municipal 2013.

As informações contidas no Perfil Básico Municipal, na forma de tabelas e gráficos, envolvem as principais características geográficas e socioeconômicas para cada um dos 184 municípios do Estado do Ceará.

Com este documento, almejamos contribuir para a formação e divulgação de ampla base de indicadores sobre os municípios cearenses subsidiando o planejamento de projetos, programas e políticas públicas voltadas para a melhora da qualidade de vida da população cearense.

Na oportunidade, externamos nossos agradecimentos a todas as instituições que forneceram os dados, e enfatizamos o empenho da equipe técnica do IPECE, na concretização deste trabalho.

**Flávio Ataliba Flexa Daltro Barreto**

***Diretor Geral***

# Sumário

<b>1- CARACTERIZAÇÃO GEOGRÁFICA</b> .....	05
1.1 - ASPECTOS GERAIS .....	05
1.2 - POSIÇÃO E EXTENSÃO .....	05
1.3 - CARACTERÍSTICAS AMBIENTAIS .....	05
1.4 - DIVISÃO POLÍTICO-ADMINISTRATIVA .....	05
<b>2- ASPECTOS DEMOGRÁFICOS E SOCIAIS</b> .....	06
2.1 - DEMOGRAFIA .....	06
2.2 - DOMICÍLIOS .....	07
2.3 - SAÚDE .....	07
2.4 - EDUCAÇÃO .....	09
2.5 - ÍNDICES DE DESENVOLVIMENTO .....	10
2.6 - EMPREGO E RENDA .....	10
2.7 - INDÚSTRIA .....	11
2.8 - COMÉRCIO .....	11
<b>3- INFRAESTRUTURA</b> .....	12
3.1 - SANEAMENTO .....	12
3.2 - ENERGIA ELÉTRICA E COLETA DE LIXO .....	13
<b>4 - ECONOMIA E FINANÇAS</b> .....	14
4.1 - PRODUTO INTERNO BRUTO .....	14
4.2 - FINANÇAS PÚBLICAS .....	14
<b>5 - POLÍTICA</b> .....	16

## 1 - CARACTERIZAÇÃO GEOGRÁFICA



### 1.1 - ASPECTOS GERAIS

#### Características

Município de Origem – Aiuaba
Ano de Criação - 1958
Lei de Criação – 4.077
Toponímia - Sem nenhum esclarecimento histórico
Gentílico - Antoninense
Código Município - 2300804

Fonte: Instituto Brasileiro de Geografia e Estatística (IBGE) e Instituto de Pesquisa e Estratégia Econômica do Ceará (IPECE).

### 1.2 - POSIÇÃO E EXTENSÃO

#### Situação geográfica

Coordenadas geográficas		Localização	Municípios limítrofes			
Latitude(S)	Longitude(WGr)		Norte	Sul	Leste	Oeste
6° 46' 30"	39° 59' 21"	Sudoeste	Saboeiro	Campos Sales, Assaré	Tarrafas	Aiuaba

Fonte: Instituto Brasileiro de Geografia e Estatística (IBGE) e Instituto de Pesquisa e Estratégia Econômica do Ceará (IPECE).

#### Medidas territoriais

Área		Altitude (m)	Distância em linha reta a capital (km)
Absoluta (km²)	Relativa (%)		
260,10	0,17	366,7	374,0

Fonte: Instituto Brasileiro de Geografia e Estatística (IBGE) e Instituto de Pesquisa e Estratégia Econômica do Ceará (IPECE).

### 1.3 - CARACTERÍSTICAS AMBIENTAIS

#### Aspectos climáticos

Clima	Pluviosidade (mm)	Temperatura média (°C)	Período chuvoso
Tropical Quente Semi-árido	977,2	26° a 28°	fevereiro a abril

Fonte: Fundação Cearense de Meteorologia e Recursos Hídricos (FUNCEME) e Instituto de Pesquisa e Estratégia Econômica do Ceará (IPECE).

#### Componentes ambientais

Relevo	Solos	Vegetação	Bacia hidrográfica
Depressões Sertanejas	Bruno não Cálculo, Solos Litólicos e Podzólico Vermelho-Amarelo	Floresta Caducifólia Espinhosa e Floresta Subcaducifólia Tropical Pluvial	Alto Jaguaribe

Fonte: Fundação Cearense de Meteorologia e Recursos Hídricos (FUNCEME) e Instituto de Pesquisa e Estratégia Econômica do Ceará (IPECE).

### 1.4 - DIVISÃO POLÍTICO-ADMINISTRATIVA

#### Divisão territorial

Códigos	Distritos	Ano de criação
230080405	Antonina do Norte	1958
230080410	Taboleiro	1964

Fonte: Instituto Brasileiro de Geografia e Estatística (IBGE) e Instituto de Pesquisa e Estratégia Econômica do Ceará (IPECE).

#### Regionalização

Região administrativa	Macrorregião de planejamento	Mesorregião	Microrregião
18	Cariri Centro-Sul	Centro-Sul Cearense	Várzea Alegre

Fonte: Instituto Brasileiro de Geografia e Estatística (IBGE) e Instituto de Pesquisa e Estratégia Econômica do Ceará (IPECE).

## 2 - ASPECTOS DEMOGRÁFICOS E SOCIAIS



### 2.1 – DEMOGRAFIA

#### População residente – 1991/2000/2010

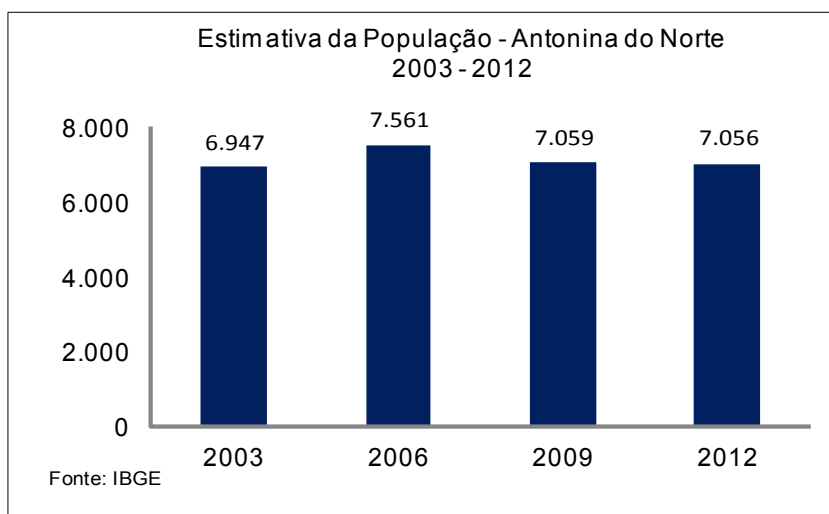
Discriminação	População residente					
	1991		2000		2010	
	Nº	%	Nº	%	Nº	%
Total	5.086	100,00	6.509	100,00	6.984	100,00
Urbana	3.120	61,34	4.429	68,04	4.999	71,58
Rural	1.966	38,66	2.080	31,96	1.985	28,42
Homens	2.358	46,36	3.068	47,13	3.344	47,88
Mulheres	2.728	53,64	3.441	52,87	3.640	52,12

Fonte: Instituto Brasileiro de Geografia e Estatística (IBGE) – Censos Demográficos 1991/2000/2010.

#### População recenseada, por sexo, segundo os grupos de idade - 2000/2010

Grupos de idade	População recenseada					
	Total		Homens		Mulheres	
	2000	2010	2000	2010	2000	2010
Total	6.509	6.984	3.068	3.344	3.441	3.640
0 – 4 anos	763	581	409	304	354	277
5 – 9 anos	742	579	371	301	371	278
10 – 14 anos	844	826	407	442	437	384
15 – 19 anos	668	688	304	328	364	360
20 – 24 anos	496	562	221	272	275	290
25 – 29 anos	412	465	185	197	227	268
30 – 34 anos	326	480	133	227	193	253
35 – 39 anos	324	414	143	198	181	216
40 – 44 anos	294	382	127	167	167	215
45 – 49 anos	279	330	105	152	174	178
50 – 59 anos	558	610	267	249	291	361
60 – 69 anos	414	578	206	270	208	308
70 anos ou mais	389	489	190	237	199	252

Fonte: Instituto Brasileiro de Geografia e Estatística (IBGE) – Censos Demográficos 2000/2010.



## Indicadores demográficos – 1991/2000/2010

Discriminação	Indicadores demográficos		
	1991	2000	2010
Densidade demográfica (hab./km <sup>2</sup> )	19,27	26,07	26,85
Taxa geométrica de crescimento anual (%) <sup>(1)</sup>			
Total	-0,65	2,78	0,71
Urbana	2,10	3,97	1,22
Rural	-3,70	0,63	-0,47
Taxa de urbanização (%)	61,34	68,04	71,58
Razão de sexo	86,44	89,16	91,87
Participação nos grandes grupos populacionais (%)	100,00	100,00	100,00
0 a 14 anos	40,74	36,09	28,44
15 a 64 anos	50,81	55,35	60,98
65 anos e mais	8,45	8,56	10,58
Razão de dependência <sup>(2)</sup>	96,83	80,66	63,98

Fonte: Instituto Brasileiro de Geografia e Estatística (IBGE) – Censos Demográficos 1991/2000/2010.

(1) Taxas nos períodos 1980/91 e 1991/00 para os anos de 1991, 2000 e 2010, respectivamente.

(2) Quociente entre “população dependente”, isto é, pessoas menores de 15 anos e com 65 anos ou mais de idade e a população potencialmente ativa, isto é, pessoas com idade entre 15 e 64 anos.

## 2.2 - DOMICÍLIOS

## Domicílios particulares ocupados por situação e média de moradores – 2010

Situação	Domicílios particulares ocupados		
	Quantidade	Média de moradores	
		Município	Estado
Total	2.005	3,48	3,56
Urbana	1.499	3,33	3,49
Rural	506	3,96	3,79

Fonte: Instituto Brasileiro de Geografia e Estatística (IBGE) – Censo Demográfico 2010.

## 2.3 - SAÚDE

## Unidades de saúde ligadas ao Sistema Único de Saúde (SUS), por tipo de prestador - 2012

Tipo de Prestador	Unidades de saúde ligadas ao SUS	
	Quantidade	%
Total	5	100,00
Pública	5	100,00
Privada	-	-

Fonte: Secretaria da Saúde do Estado do Ceará (SESA).

## Profissionais de saúde, ligados ao Sistema Único de Saúde (SUS) – 2012

Discriminação	Profissionais de saúde ligados ao SUS	
	Município	Estado
Total	45	59.834
Médicos	7	10.227
Dentistas	1	2.829
Enfermeiros	4	5.748
Outros profissionais de saúde/nível superior	2	5.650
Agentes comunitários de saúde	17	15.325
Outros profissionais de saúde/nível médio	14	20.055

Fonte: Secretaria da Saúde do Estado do Ceará (SESA).

Nota: Profissionais de saúde cadastrados em unidades de entidades públicas e privadas.

## Crianças acompanhadas pelo Programa Agentes de Saúde - 2012

Discriminação	Crianças acompanhadas pelo Programa Agentes de Saúde (%)	
	Município	Estado
Até 4 meses só mamando	68,57	69,63
De 0 a 11 meses com vacina em dia	97,25	95,06
De 0 a 11 meses subnutridas (1)	0,99	1,07
De 12 a 23 meses com vacina em dia	98,25	95,17
De 12 a 23 meses subnutridas (1)	0,96	2,30
Peso < 2,5 kg ao nascer	3,67	7,32

Fonte: Secretaria da Saúde do Estado do Ceará (SESA).

(1) Crianças com peso inferior a P<sub>10</sub>.

## Casos confirmados das doenças de notificação compulsória – 2012

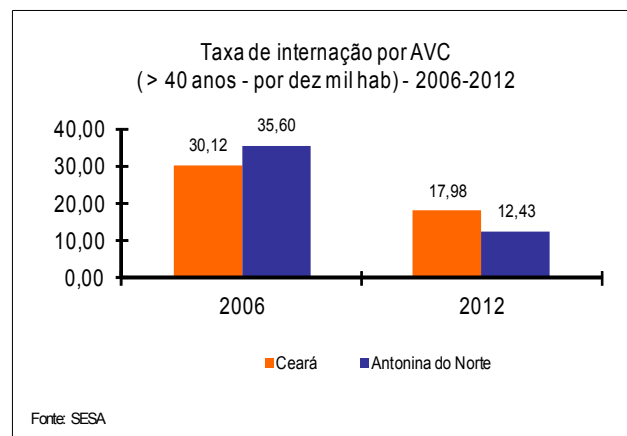
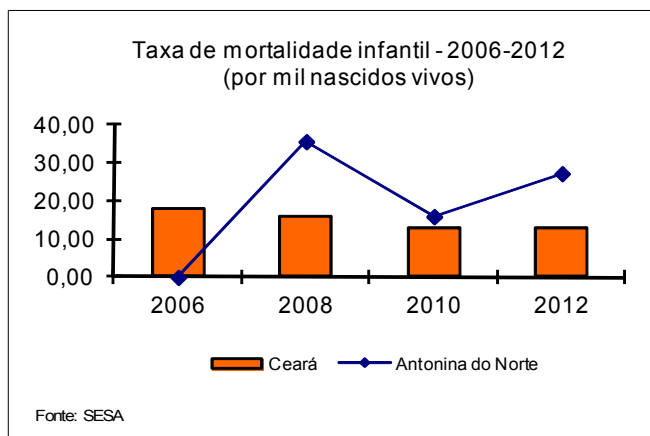
Discriminação	Casos confirmados das doenças de notificação compulsória	
	Município	Estado
AIDS	-	928
Dengue	3	51.701
Febre tifoide	-	1
Hanseníase	10	2.160
Hepatite viral	-	533
Leishmaniose tegumentar	1	978
Leishmaniose Visceral	-	400
Leptospirose	-	60
Meningite	-	442
Raiva	-	1
Tétano acidental	-	21
Tuberculose	1	3.583

Fonte: Secretaria da Saúde do Estado do Ceará (SESA).

## Principais Indicadores de Saúde – 2012

Discriminação	Principais Indicadores de Saúde	
	Município	Estado
Médicos/1.000 hab.	0,99	1,19
Dentistas/1.000 hab.	0,14	0,33
Leitos/1.000 hab.	2,27	2,47
Unidades de saúde/1.000 hab.	0,71	0,42
Taxa de internação por AVC (40 anos ou mais)/10.000 hab.	12,43	17,98
Nascidos vivos	110	124.040
Óbitos	3	1.586
Taxa de mortalidade infantil/1.000 nascidos vivos	27,27	12,79

Fonte: Secretaria da Saúde do Estado do Ceará (SESA).



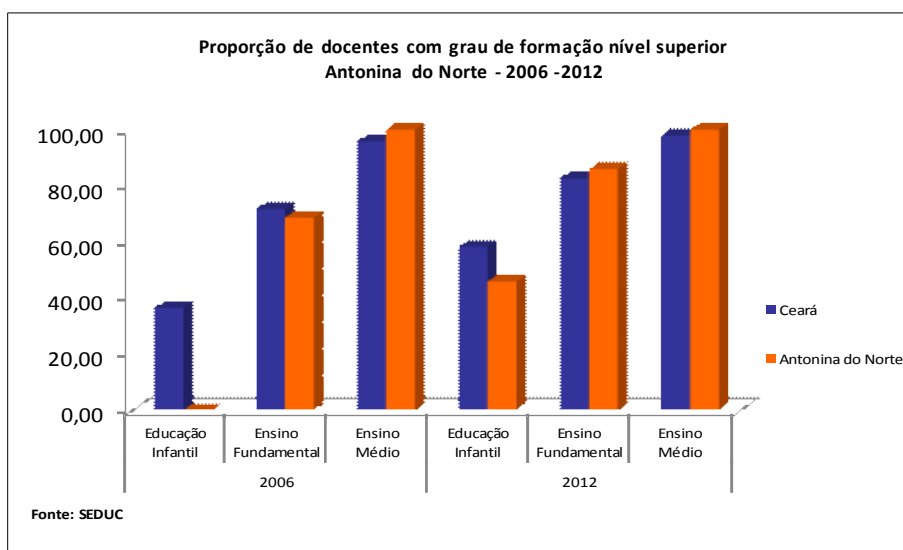


2.4 - EDUCAÇÃO

Docentes e matrícula inicial - 2012

Dependência Administrativa	Docentes		Matrícula inicial	
	Município	Estado	Município	Estado
Total	75	97.461	2.259	2.385.737
Federal	-	673	-	7.377
Estadual	16	18.154	462	503.597
Municipal	61	63.896	1.722	1.432.624
Particular	4	22.676	75	442.139

Fonte: Secretaria da Educação Básica (SEDUC).



Escolas com biblioteca e laboratório de informática - 2012

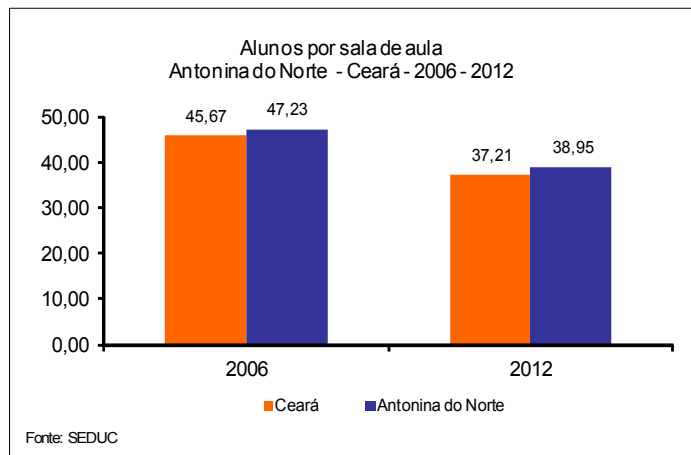
Discriminação	Federal		Estadual		Municipal		Particular	
	Nº	%	Nº	%	Nº	%	Nº	%
Total de escolas	-	-	1	-	11	-	1	-
Biblioteca	-	-	1	1,00	-	-	-	-
Laboratório de informática	-	-	1	1,00	9	0,82	-	-

Fonte: Secretaria da Educação Básica (SEDUC).

Indicadores educacionais no ensino fundamental e médio – 2012

Discriminação	Indicadores educacionais			
	Ensino fundamental		Ensino médio	
	Município	Estado	Município	Estado
Taxas (%)				
Escolarização líquida	92,35	87,04	46,14	49,01
Aprovação	88,85	90,45	89,37	83,39
Reprovação	5,83	7,22	4,65	6,84
Abandono	5,32	2,33	5,98	9,77
Alunos por sala de aula	28,90	27,38	62,80	32,57

Fonte: Secretaria da Educação Básica (SEDUC).



## 2.5 – ÍNDICES DE DESENVOLVIMENTO

### Índices de Desenvolvimento

Índices	Valor	Posição no ranking
Índice de Desenvolvimento Municipal (IDM) – 2010	15,52	156
Índice de Desenvolvimento Humano (IDH) – 2010	0,599	138
Índice de Desenvolvimento Social de Oferta (IDS-O) – 2009	0,368	110
Índice de Desenvolvimento Social de Resultado (IDS-R) – 2009	0,510	58

Fonte: Instituto de Pesquisa e Estratégia Econômica do Ceará (IPECE) e Programa das Nações Unidas para o Desenvolvimento (PNUD).

### População extremamente pobre: (com rendimento domiciliar *per capita* mensal de até R\$ 70,00) - 2010

Discriminação	População extremamente pobre			
	Município	%	Estado	%
Total	2.045	29,28	1.502.924	17,78
Urbana	1.058	21,16	726.270	11,44
Rural	987	49,72	776.654	36,88

Fonte: Instituto Brasileiro de Geografia e Estatística (IBGE) – Censo Demográfico 2010.

## 2.6 – EMPREGO E RENDA

### Número de empregos formais - 2012

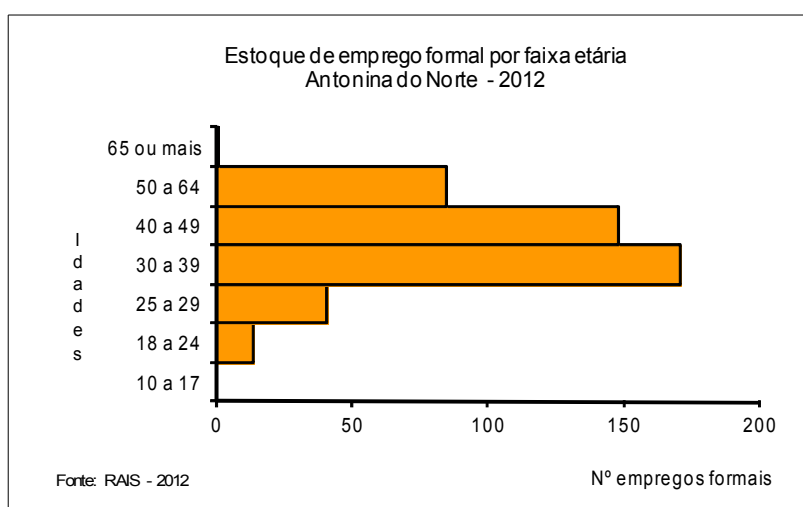
Discriminação	Número de empregos formais					
	Município			Estado		
	Total	Masculino	Feminino	Total	Masculino	Feminino
Total das Atividades	460	117	343	1.423.648	794.665	628.983
Extrativa Mineral	-	-	-	3.127	2.830	297
Indústria de Transformação	8	4	4	258.974	159.388	99.586
Serviços Industriais de Utilidade Pública	-	-	-	6.222	5.175	1.047
Construção Civil	-	-	-	81.400	75.626	5.774
Comércio	23	16	7	245.784	146.731	99.053
Serviços	8	6	2	428.420	243.694	184.726
Administração Pública	421	91	330	374.726	139.177	235.549
Agropecuária	-	-	-	24.995	22.044	2.951

Fonte: Ministério do Trabalho (MTb) – RAIS.

Saldo de empregos formais - 2012

Discriminação	Saldo de empregos formais					
	Município			Estado		
	Admitidos	Desligados	Saldo	Admitidos	Desligados	Saldo
Total das Atividades	31	124	-93	481.466	451.338	30.128
Extrativa Mineral	-	-	-	1.065	993	72
Indústria de Transformação	4	3	1	98.258	94.469	3.789
Serviços Industriais de Utilidade Pública	-	-	-	1.563	1.726	-163
Construção Civil	27	118	-91	74.890	79.655	-4.765
Comércio	-	3	-3	113.599	101.601	11.998
Serviços	-	-	-	177.267	158.265	19.002
Administração Pública	-	-	-	1.240	1.628	-388
Agropecuária	-	-	-	13.584	13.001	583

Fonte: Ministério do Trabalho (MTb) – CAGED.



2.7 – INDÚSTRIA

Empresas industriais ativas – 2012

Discriminação	Empresas industriais ativas			
	Município	%	Estado	%
Total	15	100,00	30.324	100,00
Extrativa mineral	-	-	297	0,98
Construção civil	-	-	3.459	11,41
Utilidade pública	-	-	199	0,66
Transformação	15	100,00	26.369	86,96

Fonte: Secretaria da Fazenda (SEFAZ).

2.8 – COMÉRCIO

Estabelecimentos comerciais – 2012

Discriminação	Estabelecimentos comerciais			
	Município	%	Estado	%
Total	112	100,00	135.370	100,00
Atacadista	-	-	3.727	2,75
Varejista	112	100,00	131.194	96,92
Reparação (1)	-	-	449	0,33

Fonte: Secretaria da Fazenda (SEFAZ).

(1) de veículos de objetos pessoais e de uso doméstico.

### 3 - INFRAESTRUTURA



#### 3.1 - SANEAMENTO

##### Abastecimento de Água - 2012

Discriminação	Abastecimento de água		
	Município	Estado	% sobre o total do Estado
Ligações reais	2.224	1.566.268	0,14
Ligações ativas	2.013	1.457.664	0,14
Volume produzido (m³)	329.979	387.198.985	0,09
Taxa de cobertura d'água urbana (%) (1)	98,59	93,40	-

Fonte: Companhia de Água e Esgoto do Ceará (CAGECE).

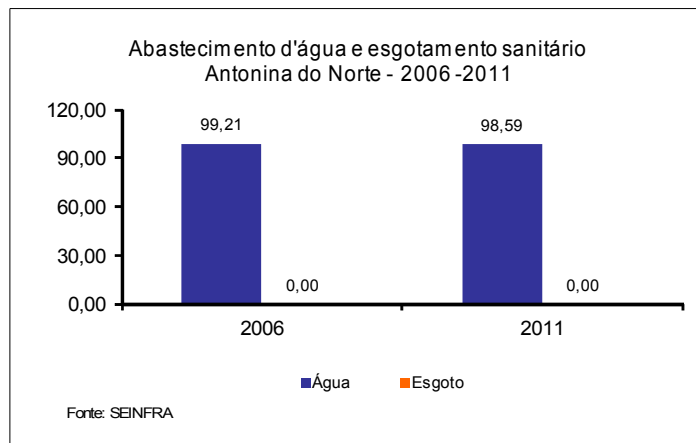
(1) Dados referente à 2011.

##### Esgotamento Sanitário – 2012

Discriminação	Esgotamento sanitário		
	Município	Estado	% sobre o total do Estado
Ligações reais	-	493.930	-
Ligações ativas	-	468.501	-
Taxa de cobertura urbana de esgoto (%) (1)	-	34,62	-

Fonte: Companhia de Água e Esgoto do Ceará (CAGECE).

(1) Dados referente à 2010.



##### Domicílios particulares permanentes segundo as formas de abastecimento de água - 2000/2010

Formas de abastecimentos	Município				Estado			
	2000	%	2010	%	2000	%	2010	%
Total	1.557	100,00	2.002	100,00	1.757.888	100,00	2.365.276	100,00
Ligada a rede geral	967	62,11	1.563	78,07	1.068.746	60,80	1.826.543	77,22
Poço ou nascente	69	4,43	31	1,55	360.737	20,52	221.161	9,35
Outra	521	33,46	408	20,38	328.405	18,68	317.565	13,43

Fonte: Instituto Brasileiro de Geografia e Estatística (IBGE) – Censos Demográficos 2000/2010.

##### Domicílios particulares permanente segundo os tipos de esgotamento sanitário - 2000/2010

Tipos de esgotamentos sanitários	Município				Estado			
	2000	%	2010	%	2000	%	2010	%
Total (1)	1.557	100,00	2.002	100,00	1.757.888	100,00	2.365.276	100,00
Rede geral ou pluvial	198	12,72	749	37,41	376.884	21,44	774.873	32,76
Fossa séptica	6	0,39	62	3,10	218.682	12,44	251.193	10,62
Outra	702	45,09	940	46,95	731.075	41,59	1.167.911	49,38
Não tinham banheiros	651	41,81	251	12,54	431.247	24,53	171.277	7,24

Fonte: Instituto Brasileiro de Geografia e Estatística (IBGE) – Censos Demográficos 2000/2010.

(1) Inclusive os domicílios sem declaração da existência de banheiro ou sanitário.

**3.2 - ENERGIA ELÉTRICA E COLETA DE LIXO**

## Consumo e consumidores de energia elétrica - 2012

Classes de consumo	Consumo (mwh)	Consumidores
Total	3.888	2.952
Residencial	2.103	2.308
Industrial	169	4
Comercial	446	198
Rural	386	386
Público	728	55
Próprio	56	1

Fonte: Companhia Energética do Ceará (COELCE).

## Domicílios particulares permanente segundo energia elétrica e lixo coletado - 2000/2010

Discriminação	Município				Estado			
	2000	%	2010	%	2000	%	2010	%
Total	1.557	100,00	2.002	100,00	1.757.888	100,00	2.365.276	100,00
Com energia elétrica	1.266	81,31	1.970	98,40	1.568.648	89,23	2.340.224	98,94
Com lixo coletado	782	50,22	1.291	64,49	1.081.790	61,54	1.781.993	75,34

Fonte: Instituto Brasileiro de Geografia e Estatística (IBGE) – Censos Demográficos 2000/2010

## 4 – ECONOMIA E FINANÇAS

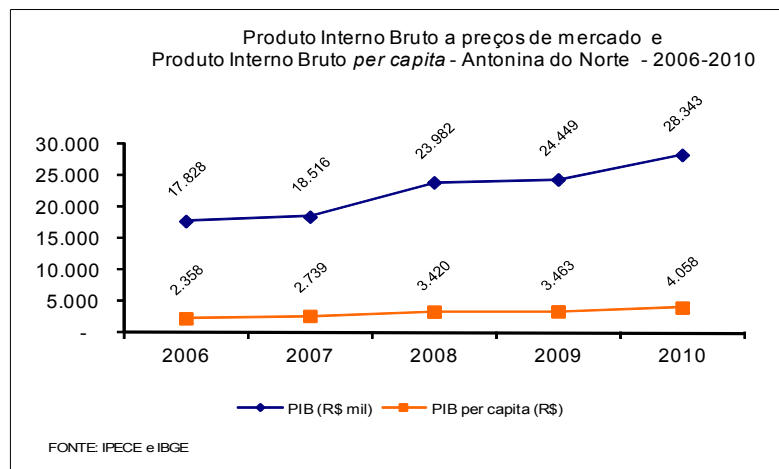


### 4.1 - PRODUTO INTERNO BRUTO

#### Produto Interno Bruto - 2010

Discriminação	Município	Estado
PIB a preços de mercado (R\$ mil)	28.343	77.865.415
PIB <i>per capita</i> (R\$ 1,00)	4.058	9.217
PIB por setor (%)		
Agropecuária	4,27	4,20
Indústria	12,91	23,70
Serviços	82,82	72,10

Fonte: Instituto Brasileiro de Geografia e Estatística (IBGE)/Instituto de Pesquisa e Estratégia Econômica do Ceará.



### 4.2 - FINANÇAS PÚBLICAS

#### Receita Municipal - 2011

Discriminação	Receita Municipal	
	Valor corrente (R\$ mil)	% sobre a receita total
Receita Total	14.155	100,00
Receitas correntes	13.644	96,39
Receita tributária	640	4,52
Receita de contribuições	66	0,47
Receita patrimonial	38	0,27
Receita de serviços	-	-
Transferências correntes	12.865	90,89
Outras receitas correntes	35	0,25
Receitas de capital	511	3,74

Fonte: Tribunal de Contas dos Municípios (TCM).

#### Despesa Municipal - 2011

Discriminação	Despesa Municipal	
	Valor corrente (R\$ mil)	% sobre a despesa total
Total	14.233	100,00
Despesas correntes	12.331	86,64
Pessoal e encargos sociais	5.637	39,61
Juros e encargos da dívida	-	-
Outras despesas correntes	6.693	47,03
Despesas de capital	1.902	13,36
Investimentos	1.724	12,11
Inversões financeiras	2	0,00
Amortização da dívida	176	1,24

Fonte: Tribunal de Contas dos Municípios (TCM).

## Receita Estadual arrecadada - 2012

Discriminação	Receita Estadual arrecadada	
	Valor corrente (R\$ mil)	% sobre a receita total
Receita total	310	100,00
Receita tributária	310	100,00
Receita do ICMS	173	55,72

Fonte: Secretaria da Fazenda (SEFAZ).

Nota: Não foram considerados ajustes e anulações de receitas.

## Receita da União arrecadada - 2012

Discriminação	Receita da União arrecadada	
	Valor corrente (R\$ mil)	% sobre a receita total
Receita total	430	100,00
Arrecadação IPI	-	-

Fonte: Secretaria Regional da Receita Federal.

Nota: Arrecadação bruta sem retificações.

## 5 – POLÍTICA



### Prefeitura

Endereço	Telefone / e-mail
Rua João Batista Arrais, 08 – Centro C.E.P: 63.570-000	(88) 3525-1322 Fax (88) 3525-1322 pmantonina@bol.com.br

Fonte: Associação dos Municípios e Prefeitos do Estado do Ceará (APRECE).

### Prefeito eleito - 2012

Nome	Partido
Antonio Roseno Filho	PDT

Fonte: Associação dos Municípios e Prefeitos do Estado do Ceará (APRECE).